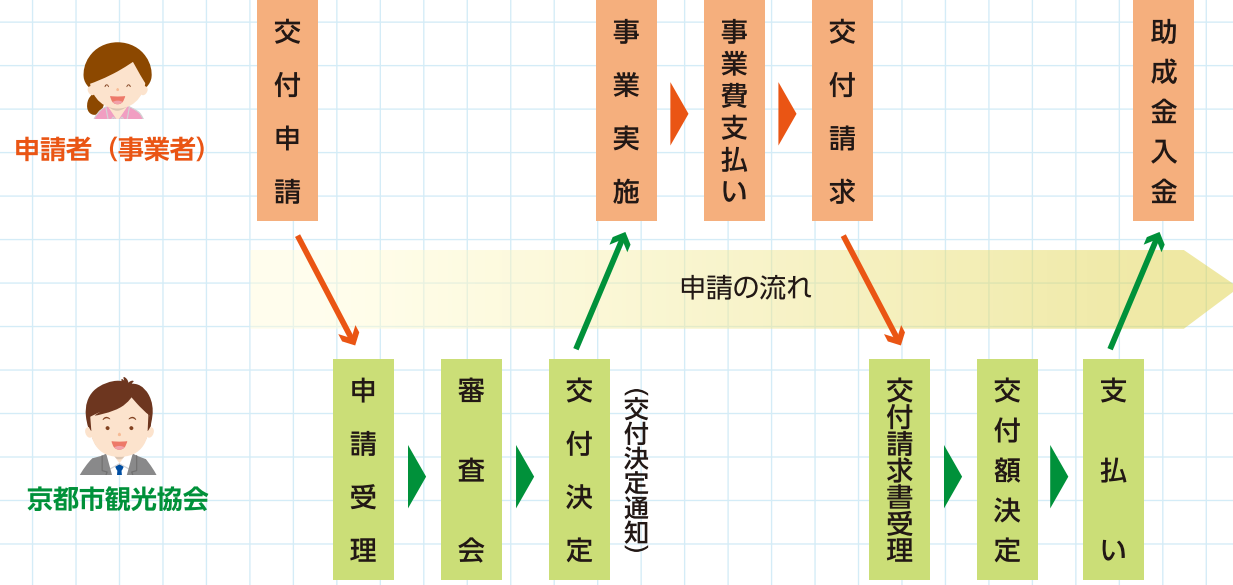


助成金の申請方法



■交付申請

事業に着手する前に、次に掲げる書類をご提出ください。提出いただいた書類をもとに、審査し、助成金交付の可否を決定します。

- 【提出書類】ア 交付申請書（第1号様式）
 イ 事業計画書（第2号様式）
 ウ 収支予算書（第3号様式） ※見積書など要添付

【提出方法】電子メール、郵送又は持参により提出してください。（FAXでの申請は不可）

■交付請求

- 【提出書類】ア 交付請求書（第7号様式）
 イ 実績報告書（第8号様式） ※実施状況写真など要添付
 ウ 収支決算書（第9号様式） ※支払済領収書など要添付

	第1期	第2期
申請期間	令和元年6月12日(水)～7月5日(金)	令和元年9月2日(月)～9月30日(月)
審査期間	令和元年7月8日(月)～19日(金)	令和元年10月1日(火)～11日(金)
事業実施期間	交付決定日～令和2年1月31日(金)	
請求期限	令和2年2月28日(金)	

※詳しくは、公益社団法人京都市観光協会「外国人観光客受入環境整備助成金交付要綱」をご覧ください。

お問
合わせ
先

公益社団法人 京都市観光協会 受入環境整備課 インバウンド助成金係
 〒604-8005 京都市中京区河原町通三条上ル恵比須町427番地 京都朝日会館3階
 TEL:075-213-0070 (平日9:00～17:00)
 E-mail: joseikin@kyokanko.or.jp https://www.kyokanko.or.jp/kaiin/



京都市宿泊税活用事業

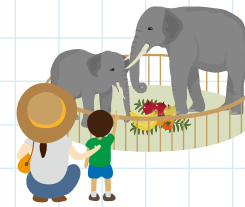
令和元年度 京都市観光協会インバウンド助成金 (外国人観光客受入環境整備助成金) 募集概要

趣旨

外国人観光客の受入環境の充実を図るため、京都市内の観光関連事業者が行う受入環境整備事業に対し、その実施費用の一部を助成します。

助成対象者

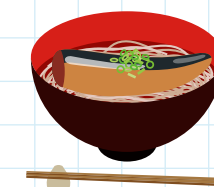
京都市内において、外国人観光客の来訪・利用がある、または今後來訪・利用が想定される施設等
 ※大企業及びみなし大企業は対象外とします。
 詳しくは公益社団法人京都市観光協会「外国人観光客受入環境整備助成金交付要綱」をご覧ください。



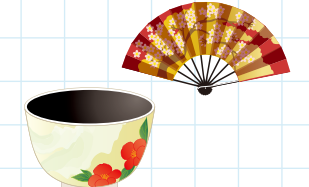
① 観光施設



② 宿泊施設



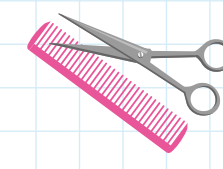
③ 飲食店



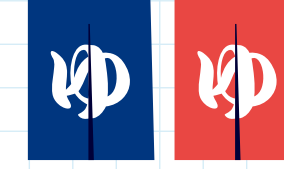
④ 小売店



⑤ 医療機関



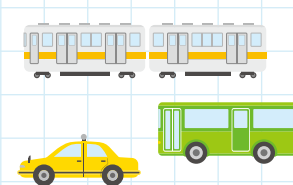
⑥ 美容院・美容院



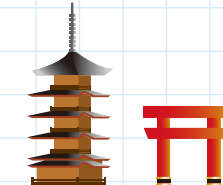
⑦ 銭湯



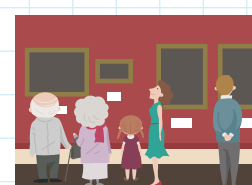
⑧ 商店街



⑨ 交通機関



⑩ 寺院・神社



⑪ 美術館・博物館

⑫ その他、外国人観光客の受入環境整備を必要とする観光事業者

助成金額

助成率 事業経費（税別）の2分の1以内
 助成上限額 1事業あたり上限20万円
 ※複数の事業を行う場合は最大40万円（第1期・第2期の合計）まで助成します。