

お知らせ

公益社団法人 京都市観光協会 (DMO KYOTO)
公益財団法人 京都文化交流コンベンションビューロー

京都市観光協会データ月報 (2025年4月) について

このたび、京都市観光協会データ月報 (2025年4月) をとりまとめましたのでお知らせします。今回のホテル統計の対象施設数は106軒、旅館統計の対象施設数は23軒です。

4月の調査結果のポイント

ホテル統計

稼働率は89.5%となり、コロナ禍以降の最高値を更新した

京都市内主要ホテル106施設における2025年4月の客室稼働率は89.5%となり、コロナ禍以降の最高値だった2024年10月の88.8%を上回った。前年同月の85.6%からは3.9ポイント増となった。前年は3月末だったイースター休暇が、今年は4月中旬 (4/18~4/21) であったことなどが影響していると考えられる (P7~9)。

平均客室単価・客室収益指数ともに前年同月を上回り、統計開始以来の最高値となった

平均客室単価は30,640円となり、2014年統計開始以来初めて3万円を超えた。客室収益指数 (平均客室単価に客室稼働率を乗じた指標で、1室あたりの売上高に相当する) は27,423円となった。平均客室単価・客室収益指数ともに前年同月を上回り、統計開始以来の最高値となった。なお、それでも、海外主要都市 (ニューヨーク、パリ) の方が平均客室単価・客室収益指数の水準は依然として高い (P7,14)。

日本人延べ宿泊数は26.6%減、外国人延べ宿泊数は18.2%増、総延べ宿泊数は4.3%増となった

調査対象施設における総延べ宿泊数は990,103泊となり、前年同月の949,072泊から4.3%増となった。1人あたりの宿泊日数は2.24泊となり、前年同月の2.13泊から0.11泊増えた。日本人延べ宿泊数は216,430泊となり、前年同月の294,756泊から26.6%減となった。外国人延べ宿泊数は773,673泊となり、前年同月の654,316泊から18.2%増となった (P7,P10)。

総延べ宿泊数に占める外国人比率は78.1%となり、統計開始以来の最高値となった (P8)。

国・地域別構成比はアメリカが1位となった。3か月連続で香港・台湾・韓国が前年同月から減少した

外国人延べ宿泊数を国・地域別構成比で見ると、アメリカが22.1% (前年同月21.1%) と最も多く、次いで中国が13.0% (同13.7%)、オーストラリアが6.7% (同6.6%) と続いた。イースター休暇がある時期に欧米豪が増加するのは例年通りである (P11)。

前年同月と比較すると香港・台湾・韓国・フランスで減少した。香港・台湾・韓国が前年同月から減少するのは3か月連続である (P12)。

旅館統計

旅館の稼働率は74.2%となり、前年同月の67.5%を上回った

市内主要旅館23施設における4月の稼働率は74.2%となり、前月（3月）の49.7%から24.5ポイント増となった。前年同月の67.5%から6.7ポイント増となった。コロナ禍以降で、4月としては最も高い稼働率となった。

日本人延べ宿泊数は前年同月から8.8%減となり、外国人延べ宿泊数は前年同月から34.6%増となった。ただし、調査対象施設数が前年同月と異なることに留意が必要である（P15～17）。

市場環境全般

「行こう指数」は、前年同月の水準を下回った

日本人の京都訪問意向「行こう指数」の2025年4月の値は96.8（2023年と2024年の平均値を100とした場合）となり、前年同月の108.7を下回った（P20）。

京都市内における宿泊施設の施設数は前年同月比4.1%増、客室数は前年同月比1.8%増となった

2025年4月末時点での京都市内における営業許可を受けた宿泊施設の施設数は、前月から20軒開業、3軒廃業、差し引き17軒増加して、3,603軒となり、前年同月の3,460軒からは4.1%の増加となった。総客室数は60,162室となり、前年同月の59,103室から1.8%の増加となった（P21）。

日帰り客を含めた市内の日本人来街者指数は、前年同月の水準を下回った

2025年4月の来街者指数は104.0（2023年と2024年の平均値を100とした場合）となった。前年同月の来街者指数111.9から7.9ポイント減少した。3か月連続で前年同月を下回った。地点別では半数以上の地点で前年同月から減少したが、修学院や京北などの地点は増加した（P22）。

市内4百貨店の免税売上額は約35.8億円となり、2か月連続で前年同月を下回った

2025年4月の市内4百貨店の免税売上額は約35.8億円となった。前年同月の約51.2億円から30.0%の減少となった。2か月連続で前年同月から減少した。免税売上額に占める中国人の割合は47.0%（前年同月は53.8%）となった（P24）。

観光案内所の来所者数は、前年同月を下回った

2025年4月の来所者数は78,191人となり、前年同月から2.3%減となった。外国人比率は62.8%となり、前年同月の59.5%から3.3ポイント増となった（P25）。

今後の見通し

4月時点の今後の客室稼働率の予測値は、5月81.6%（前年同月実績83.6%）、6月77.4%（同79.3%）、7月76.7%（同75.4%）となった。大阪・関西万博が市内の宿泊需要に与える影響は今のところ限定的なものに留まると考えられる。為替相場などの市場環境に大きな変化が無ければ、稼働率は前年並みで堅調に推移する見通しである（P8）。

4月の調査結果のポイント	1
ホテル統計	1
旅館統計	1
市場環境全般	1
今後の見通し	2
京都市観光協会データ月報（2025年4月）本編	3
調査概要	4
(1) 全体概要	4
(2) 調査対象	4
(3) 分析数値	4
(4) 休業の扱いについて	4
(5) データ分析用ダッシュボードの提供について	5
(6) その他	5
ホテル統計	7
(1) 主要指標の一覧	7
(2) 平均客室単価・客室収益指数の推移	7
(3) 客室稼働率・外国人比率の推移	8
(4) 延べ宿泊数 前年同月比の推移	10
(5) 国・地域別の延べ宿泊数 構成比	11
(6) 国・地域別の延べ宿泊数 前年同月比（単位％）	12
(7) 2025年4月の主要都市別主要経営指標 （出典：CoSTAR GROUP, STR）	13
旅館統計	15
(1) 主要指標の一覧	15
(2) 稼働率の推移、延べ宿泊数の前年同月比の推移、外国人比率の推移	16
市場環境全般	18
(1) 宿泊予約サイトにおける12週間先までの客室販売価格の推移	18
(2) 京都観光意向指数（通称：行こう指数）	20
(3) 京都市内の宿泊施設数・客室の推移	21
(4) ビッグデータにもとづく京都市内の人流・滞在状況	22
(5) 京都市内4百貨店における免税売上げ	24
(6) 京都総合観光案内所（京なび）利用者数 ※JR京都駅ビル2階	25
(7) 為替レートの推移	26
京都106ホテル宿泊状況調査結果 集計表（2025年4月）	27

調査概要

(1) 全体概要

- 京都市内における日本人および外国人の宿泊状況等をタイムリーに把握できるよう、平成26年（2014年）4月以降、京都市内の主な宿泊施設の協力を得て、国・地域別の調査（「実人数」「延べ泊数」「延べ部屋数」）を毎月実施。※全国で唯一の取組（京都市観光協会調べ）。
- なお、本調査では、ビジネス、観光を問わず、日本国籍以外のパスポートを有する人すべてを「外国人」として定義しています。

(2) 調査対象

2025年4月時点	ホテル		旅館	
	施設数	客室数	施設数	客室数
調査対象	106	17,943	23	580
市内全体 ^{※1}	263	36,946	367	5,311
カバー率	40.3%	48.6%	6.3%	10.9%

- ※1 平成30年の旅館業法改正にともないホテル・旅館の区分が廃止されたため、市内全体におけるホテルの施設数および客室数は、区分が廃止される直前までの旅館の数値に変動が無いものと仮定して算出している。
- ※2 前年と本年では対象施設数が異なる場合があるため、今回発表する前年の数値は昨年発表値と異なる。
- ※3 P13の客室収益指数（RevPAR）等の数値は、CoStar Group, STR（本社：イギリス・ロンドン）からの提供によるもので、上記ホテル施設数とは対象が一部異なる。

(3) 分析数値

「販売可能客室数」...日々販売されている客室数の月間累積値を示す。

例) 100部屋を有する施設にて、20室が改装工事中、80室を30日間販売していた場合

販売可能客室数：80室×30日＝2,400室

「客室稼働率」...「販売可能客室数」における「稼働客室数」の割合

「外国人比率」...「総延べ人数」における「外国人延べ人数」の割合

「構成比」...「外国人延べ人数」における「各国・地域の延べ人数」の割合

「伸率」...「前年の各国・地域の延べ人数」に対する「本年の各国・地域の延べ人数」の伸率

(4) 休業の扱いについて

調査対象期間（2025年4月1日～4月30日）中、対象施設が臨時的に休業した場合は、通常営業していた期間のみを対象にして客室稼働率を算出します。

例) 100部屋を有する施設が、以下のように営業をしていた場合

① 4月1日～10日期間（10日）は100室のまま通常営業し、利用のあった客室数は200室

② 4月11日～20日期間（10日）は50室に絞って営業し、利用のあった客室数は100室


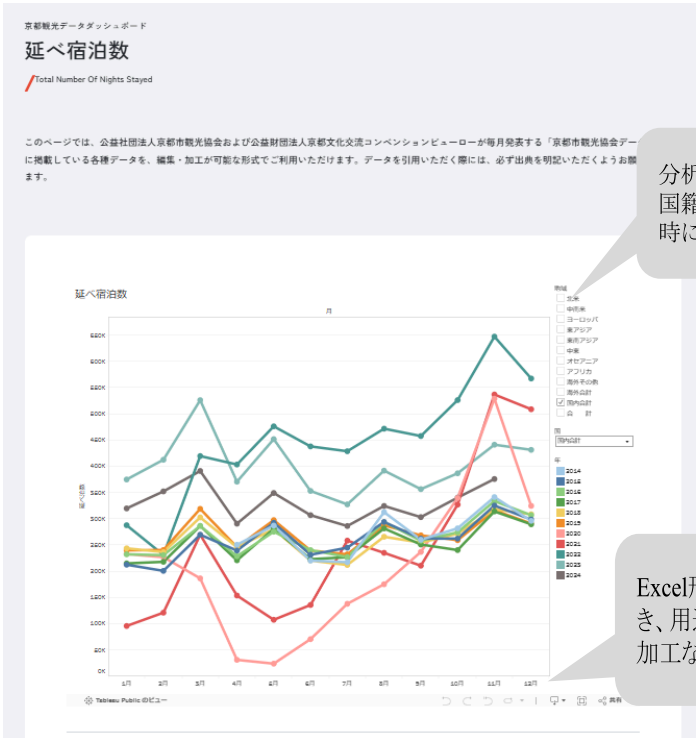
③ 4月21日～30日の期間（10日）は休業

販売可能客室数：100室×10日（①期間）＋ 50室×10日（②期間）＝ 1,500室

客室稼働率：利用のあった客室数300室 ÷ 営業期間中の販売可能客室数1,500室 ＝ 20%

(5) データ分析用ダッシュボードの提供について

これまでデータ月報で発表してきた各種データを、自由に分析・加工していただける機能（Tableauダッシュボード）を、京都市観光協会ウェブサイト内にて提供しております。

<p>利用方法</p>	<p>京都市観光協会公式HP https://www.kyokanko.or.jp/dashboard-2/ 申込フォームより必要事項をご記入の上、ご利用ください</p> 
<p>利用可能データ</p>	<ul style="list-style-type: none"> ● 延べ宿泊数、実宿泊客数、稼働客室数の 前年同月比の月次推移 ● 客室稼働率の月次推移 ● 1部屋当たり宿泊客数、1人当たり宿泊日数の月次推移 ● 国・地域別の延べ宿泊数の 前年同月比の月次推移 ● 平均客室単価および客室収益指数の月次推移 ● 行こう指数の月次推移 ● 市内開業済・開業予定の 宿泊施設の位置情報（Googleマイマップ）
<p>分析画面イメージ</p>	 <p>分析項目によっては、年月などの時点や、国籍・地域などで絞り込んだ表示切替を瞬時に行うことができます。</p> <p>Excel形式等でダウンロードすることができ、用途に合わせて自由に分析、デザイン加工などをいただくことができます。</p>

(6) その他

- 京都市観光協会データ月報は、調査対象施設のみなさまのご協力、ならびに京都市観光協会会員および京都文化交流コンベンションビューロー賛助会員からの会費をもとに運営しております。
- 本資料の数値を引用する場合は、「出典：京都市観光協会データ月報」を明示してください。ただし、P13のCoStar Group, STRデータについては、CoStar Group, STRの書面による許諾を伴わない再出版もしくは二次使用は固く禁じられています。報道・メディア媒体への掲載については、(公社)京都市観光協会(担当：堀江)までお問合せください。
- 各種数値は、データ提供元である宿泊施設等からの訂正等により、後日予告なく修正される場合があります。原則として、後から発表される数値を正しいものとして利用いただくようお願いいたします。
- 京都市全体の観光動向の把握については、ほぼすべての市内宿泊施設(旅館業法許可施設)を対象とする「京都観光総合調査」(京都市から年1回発表)が基本指標となります。当調査は、インバウンドマーケットの傾向を把握するための、京都市内の主な宿泊施設を対象とする標本調査であるため、その他ホテルや旅館、簡易宿所、いわゆる「民泊」等に宿泊した外国人客は含まれておらず、訪日外客数(日本全体)との比較等も参考分析という位置づけとなります。
- ご協力いただいている本調査対象ホテルには、エリア・客室数・ADRなどに分類集計したデータ、日毎稼働率の実績・予約データ(いずれも非公開)を毎月ご提供しております。

〈本件に関するお問合せ先〉

公益社団法人 京都市観光協会

TEL : 075-213-0070 e-mail:marketing@kyokanko.or.jp

担当：企画推進課 神田、堀江

ホテル統計

(1) 主要指標の一覧

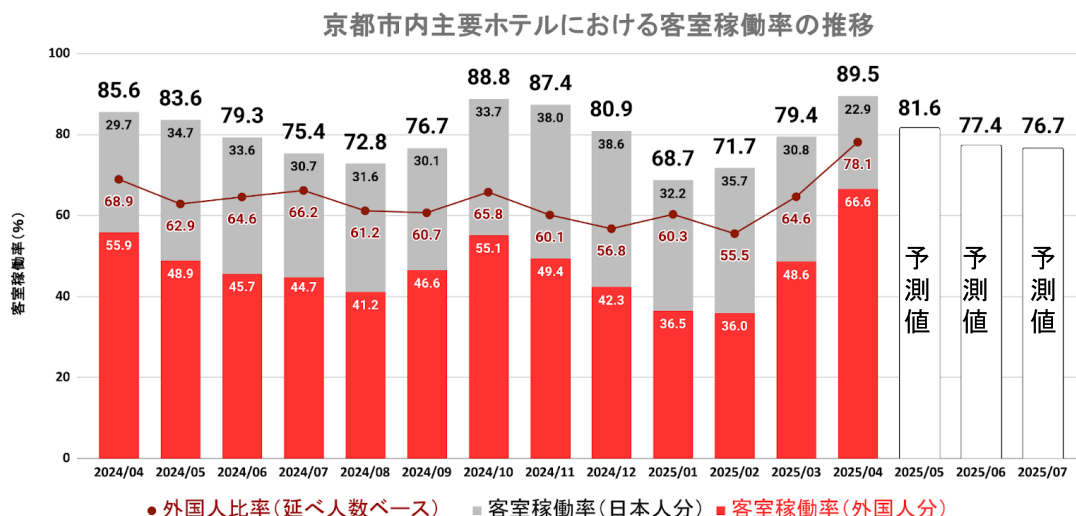
指標	2025年04月	2025年03月	前月 伸率・差	2024年04月	前年同月 伸率・差
調査・集計時点	2025年04月	2025年03月	—	2025年04月	—
調査対象施設数	106	105	—	106	—
販売可能客室数	537,837 室	559,464 室	▼ 3.9 %	537,180 室	△ 0.1 %
稼働客室数	481,103 室	444,124 室	△ 8.3 %	459,872 室	△ 4.6 %
客室稼働率	89.5 %	79.4 %	△ 10.1 pts	85.6 %	△ 3.9 pts
日本人延べ宿泊数	216,430 泊	303,517 泊	▼ 28.7 %	294,756 泊	▼ 26.6 %
外国人延べ宿泊数	773,673 泊	555,032 泊	△ 39.4 %	654,316 泊	△ 18.2 %
総延べ宿泊数	990,103 泊	858,549 泊	△ 15.3 %	949,072 泊	△ 4.3 %
外国人比率	78.1 %	64.6 %	△ 13.5 pts	68.9 %	△ 9.2 pts
1部屋当たり宿泊客数	2.06 人	1.93 人	△ 0.13 人	2.06 人	△ 0.00 人
1人当たり宿泊日数	2.24 泊	1.97 泊	△ 0.27 泊	2.13 泊	△ 0.11 泊
平均客室単価	30,640 円	24,366 円	△ 25.7 %	26,136 円	△ 17.2 %
客室収益指数	27,423 円	19,347 円	△ 41.7 %	22,372 円	△ 22.6 %

(2) 平均客室単価・客室収益指数の推移

	平均客室単価			客室収益指数		
	本年 (円)	前年 (円)	前年比 (%)	本年 (円)	前年 (円)	前年比 (%)
2024年 5月	20,342	17,762	△ 14.5	17,006	13,623	△ 24.8
2024年 6月	17,429	15,464	△ 12.7	13,821	11,041	△ 25.2
2024年 7月	18,147	16,833	△ 7.8	13,683	11,127	△ 23.0
2024年 8月	17,710	15,807	△ 12.0	12,893	10,891	△ 18.4
2024年 9月	17,353	15,789	△ 9.9	13,310	11,952	△ 11.4
2024年 10月	22,708	19,423	△ 16.9	20,165	16,102	△ 25.2
2024年 11月	28,686	24,284	△ 18.1	25,072	20,763	△ 20.8
2024年 12月	20,601	18,703	△ 10.1	16,666	14,308	△ 16.5
2025年 1月	16,942	15,306	△ 10.7	11,639	9,076	△ 28.2
2025年 2月	15,987	15,927	△ 0.4	11,463	11,053	△ 3.7
2025年 3月	24,366	23,892	△ 2.0	19,347	19,281	△ 0.3
2025年 4月	30,640	26,136	△ 17.2	27,423	22,372	△ 22.6

(3) 客室稼働率・外国人比率の推移

- 京都市内主要ホテル106施設における2025年4月の客室稼働率は89.5%となり、コロナ禍以降の最高値だった2024年10月の88.8%を上回った。前年同月の85.6%からは3.9ポイント増となった。前年は3月末だったイースター休暇が、今年は4月中旬（4/18～4/21）であったことなどが影響していると考えられる
- 外国人比率は78.1%となり、2014年統計開始以来の最高値となった。
- 4月時点の今後の客室稼働率の予測値は、5月81.6%（前年同月実績83.6%）、6月77.4%（同79.3%）、7月76.7%（同75.4%）となった。大阪・関西万博が市内の宿泊需要に与える影響は今のところ限定的なものに留まると考えられる。為替相場などの市場環境に大きな変化が無ければ、稼働率は前年並みで堅調に推移する見通しである。



注) 客室稼働率の予測は、調査対象施設の一部における「1か月後」「2か月後」「3か月後」の客室予約状況の前年比データを2017年から収集し、実際の客室稼働率と照らし合わせることで、予測モデルを作成して算出しています。

月別の稼働率・外国人比率の前年同月差 (%)

	稼働率			外国人比率		
	当年	前年	前年同月差 (pts)	当年	前年	前年同月差 (pts)
2024年5月	83.6	76.7	△6.9	62.9	45.3	△17.6
2024年6月	79.3	71.4	△7.9	64.6	52.1	△12.5
2024年7月	75.4	66.1	△9.3	66.2	55.3	△10.9
2024年8月	72.8	68.9	△3.9	61.2	49.5	△11.7
2024年9月	76.7	75.7	△1.0	60.7	51.7	△9.0
2024年10月	88.8	82.9	△5.9	65.8	56.5	△9.3
2024年11月	87.4	85.5	△1.9	60.1	51.7	△8.4
2024年12月	80.9	76.5	△4.4	56.8	47.5	△9.3
2025年1月	68.7	59.3	△9.4	60.3	47.7	△12.6
2025年2月	71.7	69.4	△2.3	55.5	48.2	△7.3
2025年3月	79.4	80.7	▼1.3	64.6	58.8	△5.8
2025年4月	89.5	85.6	△3.9	78.1	68.9	△9.2

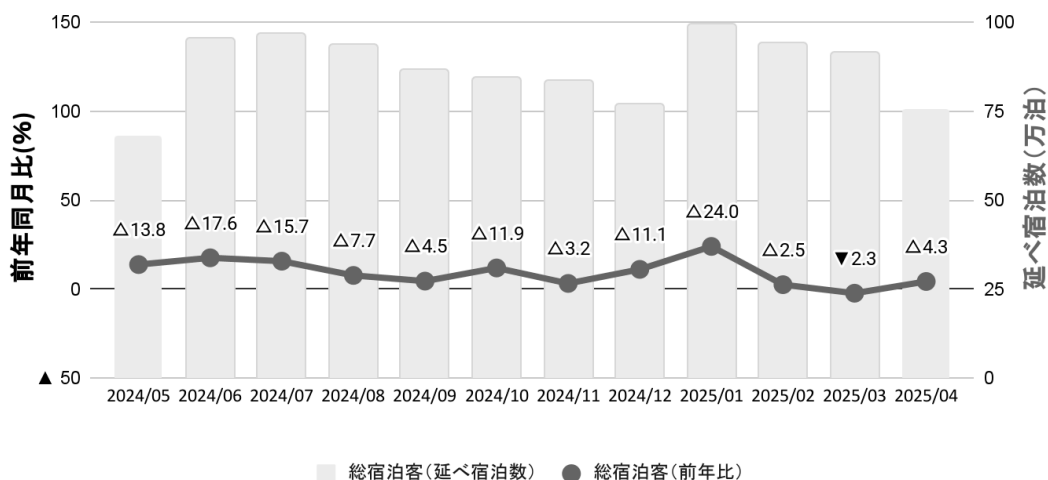
【参考】京都市全体および日本全体との比較（単位 %）

年	月	客室稼働率			延べ宿泊数 前年比			延べ宿泊数 外国人比率		
		ホテル	京都市	日本	ホテル	京都市	日本	ホテル	京都市	日本
		統計	全体	全体	統計	全体	全体	統計	全体	全体
2022	1	32.3	29.1	39.2	△187.2	△104.3	△64.5	0.4	0.6	0.8
	2	31.2	27.9	38.4	△99.0	△43.7	△32.0	0.4	0.6	0.9
	3	45.2	41.3	47.5	△54.0	△34.4	△22.6	0.6	1.1	1.0
	4	45.8	42.7	50.5	△161.1	△111.3	△49.9	0.9	1.0	1.6
	5	49.1	45.9	51.2	△348.4	△272.9	△79.4	1.1	1.6	1.8
	6	50.0	46.3	53.3	△232.3	△189.3	△75.9	1.7	1.5	1.8
	7	47.1	44.8	54.8	△69.3	△75.2	△33.2	2.2	2.1	1.7
	8	49.9	46.5	57.9	△112.0	△99.4	△53.2	4.0	2.4	1.5
	9	54.2	52.1	57.1	△134.0	△144.6	△75.7	3.8	3.1	2.1
	10	63.7	57.6	61.5	△88.5	△94.6	△40.2	13.1	10.4	4.8
	11	79.5	71.0	66.1	△48.4	△48.5	△26.8	17.7	17.3	8.3
	12	73.4	63.7	63.3	△138.0	△49.7	△20.3	24.7	22.5	12.8
2023	1	55.2	46.4	53.6	△89.7	△68.3	△38.9	29.7	26.8	15.3
	2	62.8	54.2	61.8	△142.0	△120.6	△76.7	26.9	25.4	14.4
	3	78.5	68.1	66.9	△98.4	△75.0	△51.5	37.9	33.1	14.9
	4	80.0	71.0	64.3	△101.5	△102.8	△35.4	56.3	45.2	20.9
	5	76.7	70.7	65	△68.5	△69.8	△34.1	45.3	36.5	17.8
	6	71.4	65.6	64.6	△64.8	△53.4	△31.5	52.1	41.0	20.6
	7	66.1	59.6	65.6	△65.0	△48.4	△31.9	57.4	48.0	20.6
	8	68.9	63.3	70.5	△54.0	△49.8	△28.6	51.1	42.3	16.5
	9	75.7	71.4	68.7	△54.2	△48.3	△27.7	51.7	44.4	19.5
	10	82.9	77.6	71.2	△46.5	△44.4	△21.5	56.5	47.3	22.8
	11	85.5	80.6	72.3	△16.5	△17.7	△14.8	51.7	45.7	22.5
	12	76.5	71.4	65.8	△10.2	△9.1	△8.2	47.5	39.4	24.2
2024	1	59.3	54.8	58.8	△16.8	△16.6	△15.6	47.7	46.1	24.6
	2	69.4	64.7	66.9	△20.7	△16.9	△16.3	48.2	43.7	24.1
	3	80.7	77.4	69.2	△12.8	△9.4	△8.7	58.8	52.6	23.6
	4	85.6	81.7	68.8	△14.4	△4.5	△14.0	68.9	59.4	27.9
	5	83.6	77.1	67.9	△13.8	△11.0	△9.4	62.9	53.0	25.2
	6	79.3	72.0	67.1	△17.6	△9.9	△11.1	64.6	52.6	26.7
	7	75.4	68.0	69.2	△15.7	△5.5	△7.8	66.2	58.7	25.9
	8	72.8	66.6	71.4	△7.7	△0.2	△6.5	61.2	53.1	20.4
	9	76.7	72.2	70.4	△4.5	▼3.7	△6.7	60.7	51.7	23.0
	10	88.8	82.3	75	△13.7	△2.5	△8.7	65.8	58.1	27.1
	11	87.4	82.8	75.7	△3.2	▼3.1	△7.9	60.1	53.2	25.9
	12	80.9	74.4	68.9	△11.1	△0.4	△7.6	56.8	50.6	28.2
2025	1	68.7	60.9	63.0	△24.0	△13.5	△7.1	60.3	54.5	31.0
	2	71.7	63.2	69.6	△2.5	▼0.2	△0.2	55.5	51.4	28.7
	3	79.4	-	-	▼2.3	-	-	64.6	-	-
	4	89.5	-	-	△4.3	-	-	78.1	-	-

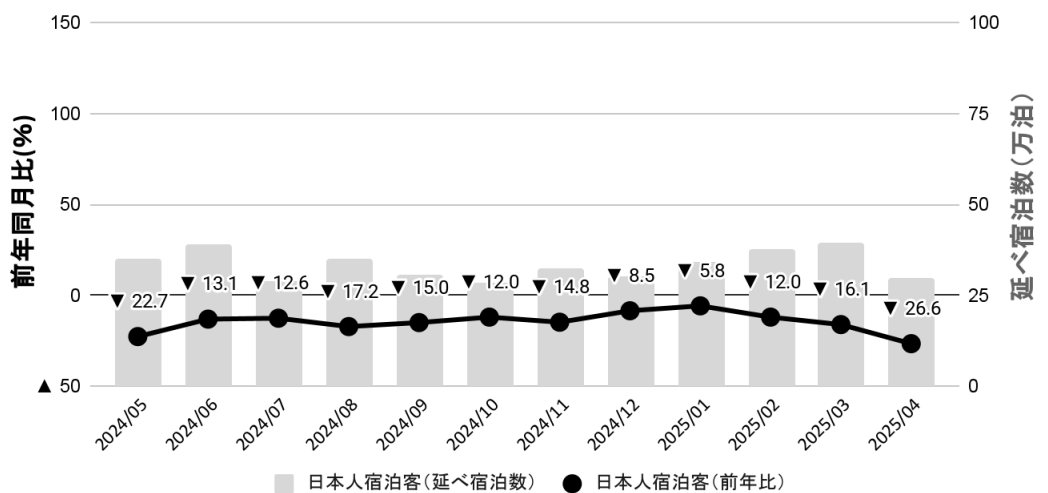
注) 京都市全体および日本全体の値は、観光庁「宿泊旅行統計」2次速報値をもとに集計

(4) 延べ宿泊数 前年同月比の推移

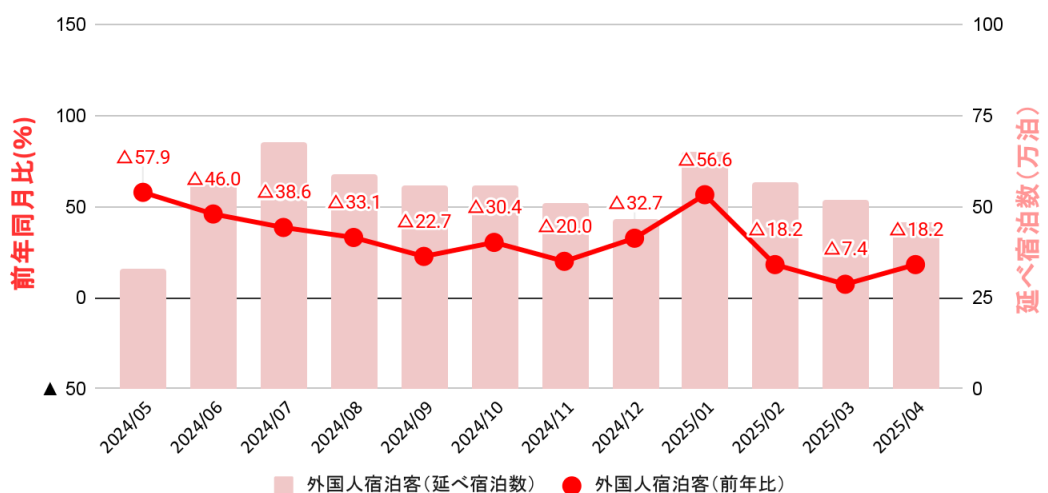
延べ宿泊数（総宿泊客）の前年同月比



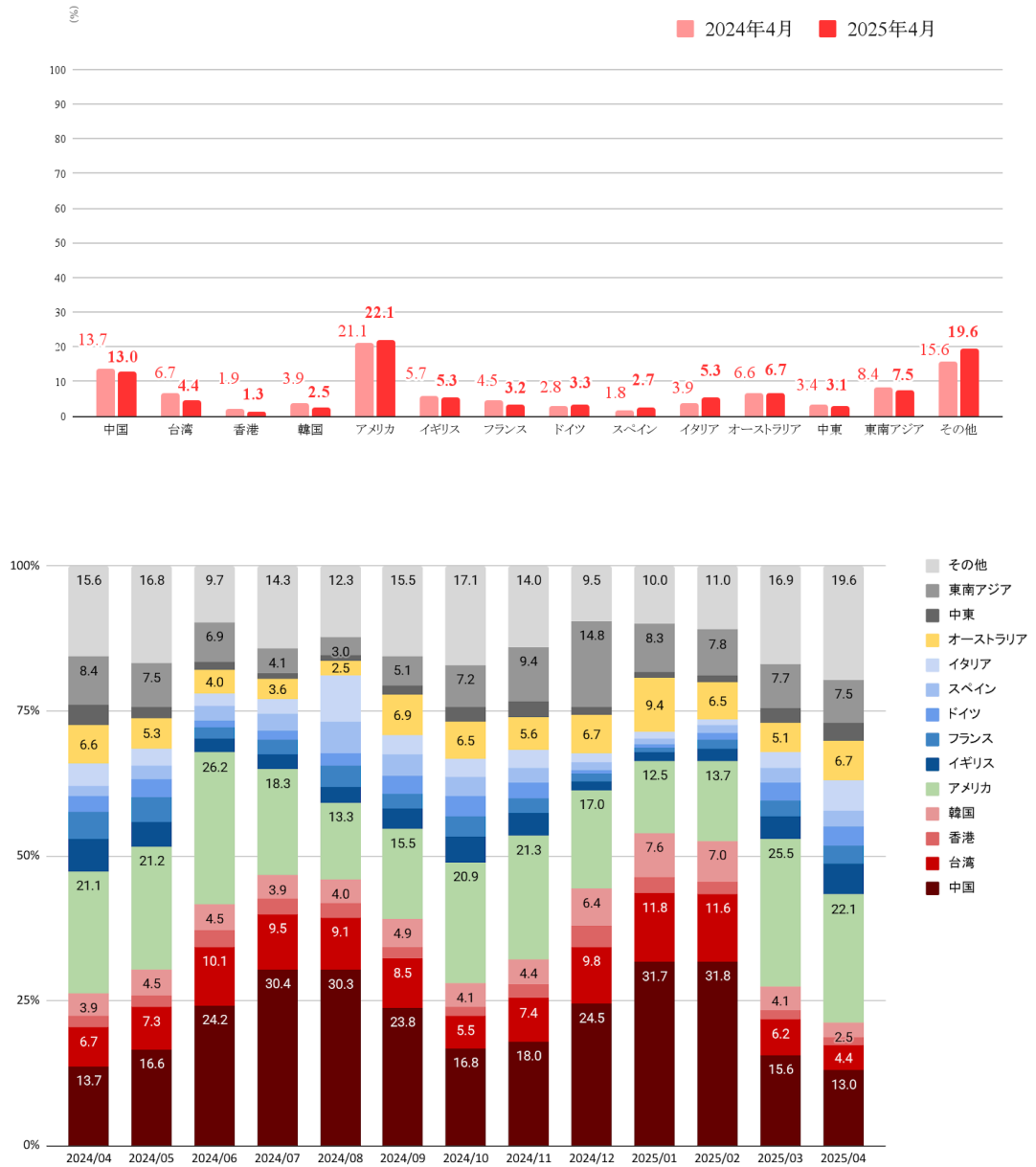
延べ宿泊数（日本人客）の前年同月比



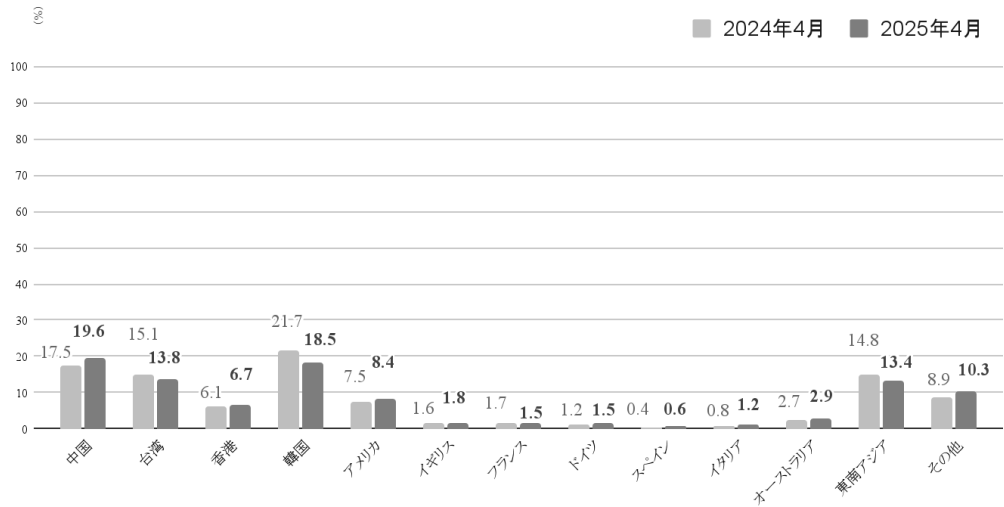
延べ宿泊数（外国人客）の前年同月比



(5) 国・地域別の延べ宿泊数 構成比



【参考】 訪日外客数・構成比 (国・地域別) (実人数) 出典：日本政府観光局 (JNTO)



(6) 国・地域別の延べ宿泊数 前年同月比 (単位%)

	京都主要ホテル	訪日外客 (JNTO)
中国	△ 12.6	△ 43.4
台湾	▼ 21.5	△ 16.9
香港	▼ 18.6	△ 42.9
韓国	▼ 24.1	△ 9.1
アメリカ	△ 24.0	△ 43.1
イギリス	△ 9.5	△ 43.6
フランス	▼ 16.1	△ 10.7
ドイツ	△ 38.2	△ 58.9
スペイン	△ 72.3	△ 106.8
イタリア	△ 59.8	△ 83.1
オーストラリア	△ 21.3	△ 42.6
中東	△ 6.5	△ 22.6
東南アジア	△ 5.8	△ 16.2

(7) 2025年4月の主要都市別主要経営指標 (出典：CoStar Group, STR)

Costar,STR社との契約上、
過去のデータは非公開とさせていただきます。
何卒、ご了承のほどよろしくお願いいたします。

Costar,STR社との契約上、過去のデータについては
非公開とさせていただきます。
何卒、ご了承のほどよろしくお願いいたします。

旅館統計

(1) 主要指標の一覧

- 市内主要旅館23施設における4月の稼働率は74.2%となり、前月（3月）の49.7%から24.5ポイント増となった。前年同月の67.5%から6.7ポイント増となった。コロナ禍以降で、4月としては最も高い稼働率となった。
- 日本人延べ宿泊数は前年同月から8.8%減となり、外国人延べ宿泊数は前年同月から34.6%増となった。ただし、調査対象施設数が異なることに留意が必要である。
- 外国人比率は42.9%となった。

	2025年4月	2025年3月	前月比・差	2024年4月	前年同月比・差
調査対象施設数	23	22		24	
販売可能客室数 (1カ月の延べ数)	16,388	16,433	▼ 0.3%	17,196	▼ 4.7%
稼働客室数 (月間)	12,163	8,171	△ 48.9%	11,613	△ 4.7%
客室稼働率	74.2%	49.7%	△ 24.5pts	67.5%	△ 6.7pts
総延べ宿泊数	36,474	19,488	△ 87.2%	34,459	△ 5.8%
総実宿泊客数	21,122	13,015	△ 62.3%	20,331	△ 3.9%
一部屋当たり客数	3.00	2.39	△ 0.61	2.97	△ 0.03
一人当たり宿泊日数	1.73	1.50	△ 0.23	1.69	△ 0.03
日本人延べ宿泊数	20,841	8,933	△ 133.3%	22,848	▼ 8.8%
日本人実宿泊客数	11,677	6,776	△ 72.3%	12,795	▼ 8.7%
一人当たり宿泊日数 (日本人)	1.78	1.32	△ 0.46	1.79	▼ 0.01
外国人延べ宿泊数	15,633	10,555	△ 48.1%	11,611	△ 34.6%
外国人実宿泊客数	9,445	6,239	△ 51.4%	7,536	△ 25.3%
一人当たり宿泊日数 (外国人)	1.66	1.69	▼ 0.03	1.54	△ 0.12
外国人比率	42.9%	54.2%	▼ 11.3pts	33.7%	△ 9.2pts
価格変動率	▼ 0.5%	▼ 15.6%	△ 15.1pts	-	-

注) 旅館の価格変動率は、食事無しの素泊まりの場合の価格をもとに算出しております。前月、前年同月の値は当時の発表数値であり、調査対象施設数が異なる場合があるため、比較する際には注意が必要です。

(2) 稼働率の推移、延べ宿泊数の前年同月比の推移、外国人比率の推移

京都市主要旅館の稼働率の推移 (%)

	2025年	2024年	2023年
1月	43.2	37.7	39.1
2月	37.9	43.3	41.3
3月	49.7	60.3	55.8
4月	74.2	67.5	65.8
5月		78.3	75.3
6月		71.6	74.2
7月		47.9	44.2
8月		42.5	43.1
9月		70.7	68.8
10月		76.2	72.7
11月		76.6	77.9
12月		64.2	68.0
年間		61.6	61.1

延べ宿泊数 前年同月比

	日本人客 (前年同月比)	外国人客 (前年同月比)	総宿泊客 (前年同月比)
2024年4月	▼ 21.1%	△ 4.8%	▼ 13.9%
2024年5月	▼ 9.4%	△ 5.2%	▼ 7.9%
2024年6月	▼ 19.0%	△ 16.5%	▼ 16.3%
2024年7月	▼ 3.8%	△ 13.2%	△ 2.2%
2024年8月	▼ 36.1%	▼ 4.9%	▼ 22.4%
2024年9月	▼ 15.0%	▼ 0.4%	▼ 13.4%
2024年10月	▼ 15.4%	△ 10.0%	▼ 12.2%
2024年11月	▼ 10.3%	▼ 0.1%	▼ 8.9%
2024年12月	▼ 4.3%	△ 0.4%	▼ 3.6%
2025年1月	△ 25.1%	▼ 0.2%	△ 17.1%
2025年2月	▼ 6.8%	▼ 24.6%	▼ 13.3%
2025年3月	▼ 40.0%	▼ 9.6%	▼ 26.7%
2025年4月	▼ 8.8%	△ 34.6%	△ 5.8%

外国人比率

	2025年	2024年	2023年
1月	27.1%	31.8%	24.6%
2月	31.8%	36.6%	19.1%
3月	54.2%	44.0%	30.1%
4月	42.9%	33.7%	27.7%
5月		11.7%	10.2%
6月		10.7%	7.7%
7月		39.1%	35.3%
8月		54.0%	44.1%
9月		12.1%	10.5%
10月		15.9%	12.7%
11月		14.8%	13.5%
12月		15.7%	15.1%
年間		21.9%	17.5%

市場環境全般

(1) 宿泊予約サイトにおける12週間先までの客室販売価格の推移

- 京都市内宿泊施設の12週間先までの客室販売価格は、前年同期を上回った週が多い。

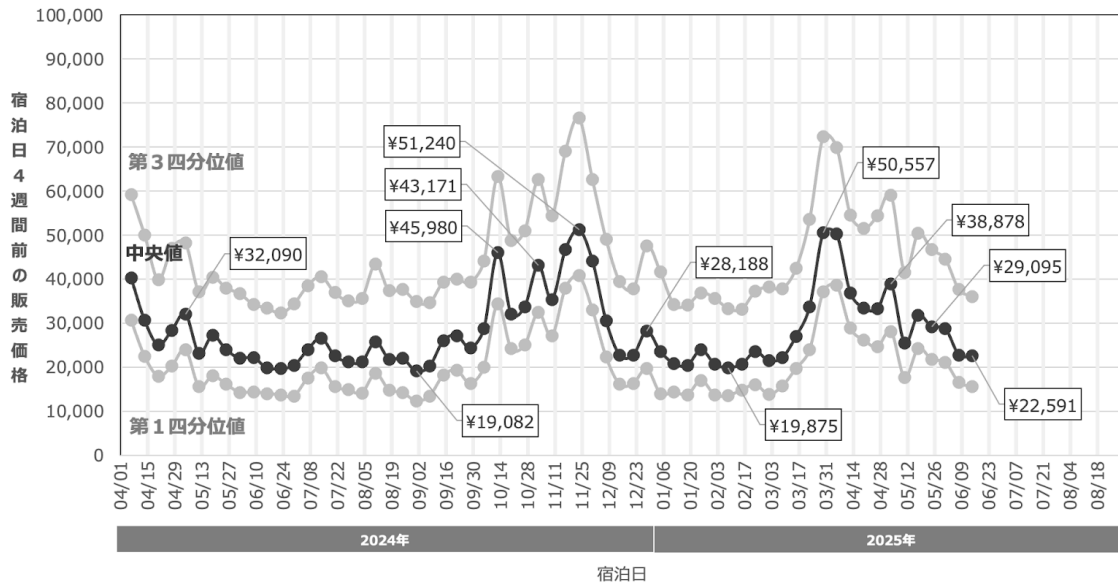
調査期間	概ね毎週火曜日に価格検索を実施 検索日の週末から、12週先の週末までの12回分のデータを取得
調査対象	トラベルコで京都市内のホテル・旅館・簡易宿所等の宿泊施設を検索したときに表示される価格
検索条件	「1室2名食事なし、税抜価格、毎週土曜日にチェックインし翌日の日曜日にチェックアウト」の条件で表示される価格を集計。
集計条件	異常に高額な施設（外れ値）の影響を回避するため、平均値ではなく中央値を算出。 予約サイトに掲載されている価格は、最終的に購入されなかった客室の価格も含まれることになる。一方で、P13のCoStar Group, STR社による平均客室単価（ADR）は、実際に購入された価格をもとに算出される。したがって、これらの値は単純に比較できるものではない。

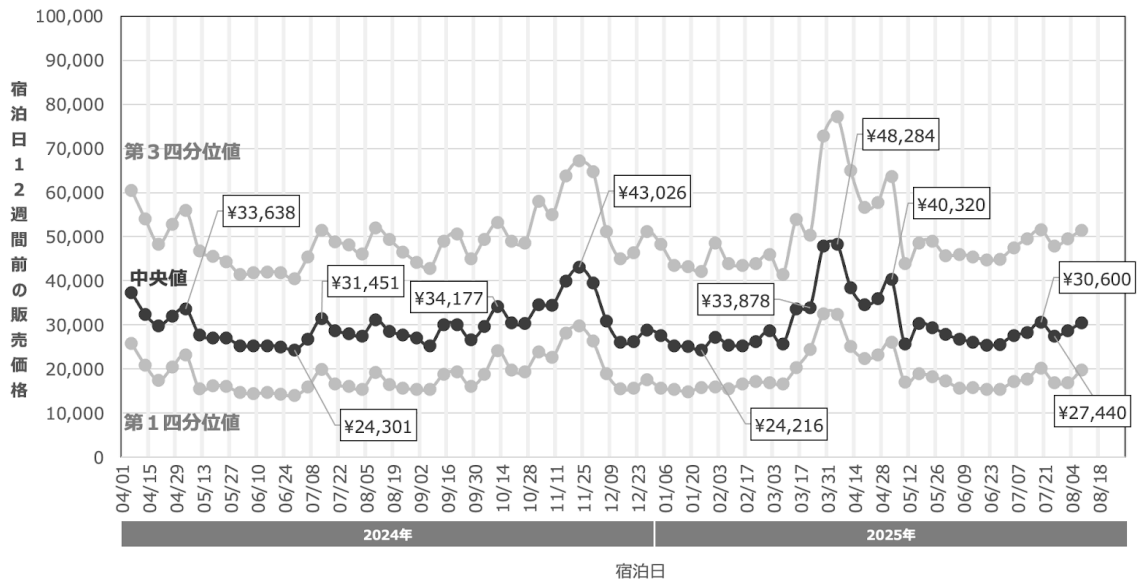
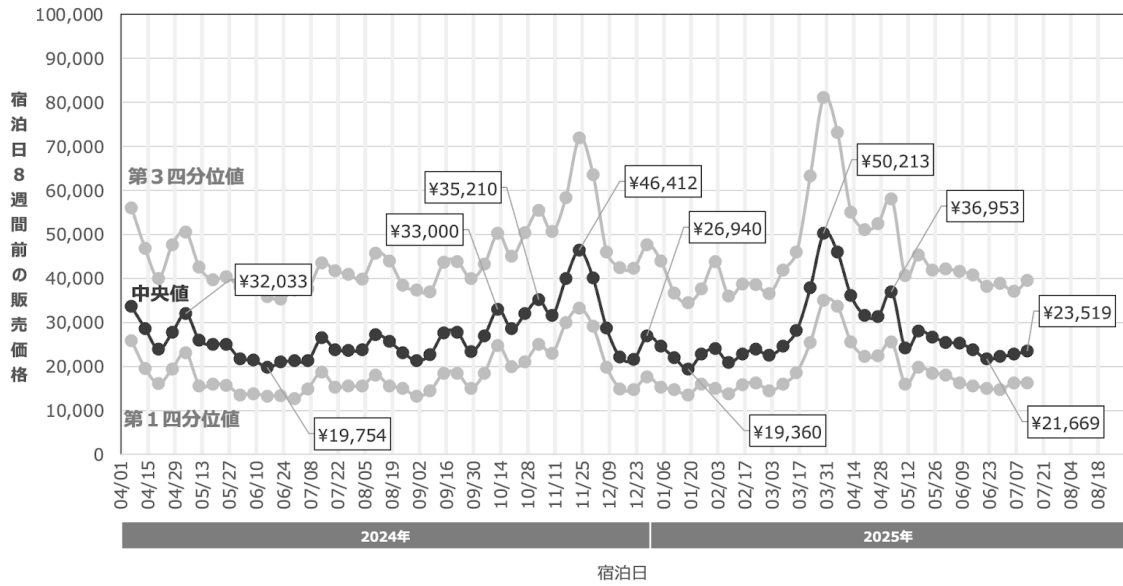
第3四分位値： 価格が低い施設から順番に並べたとき、初めから数えて75%の位置にあたる施設の価格。

中央値： 価格が低い施設から順番に並べたとき、初めから数えて50%の位置にあたる施設の価格。

第1四分位値： 価格が低い施設から順番に並べたとき、初めから数えて25%の位置にあたる施設の価格。

予約サイトにおける客室販売価格の推移





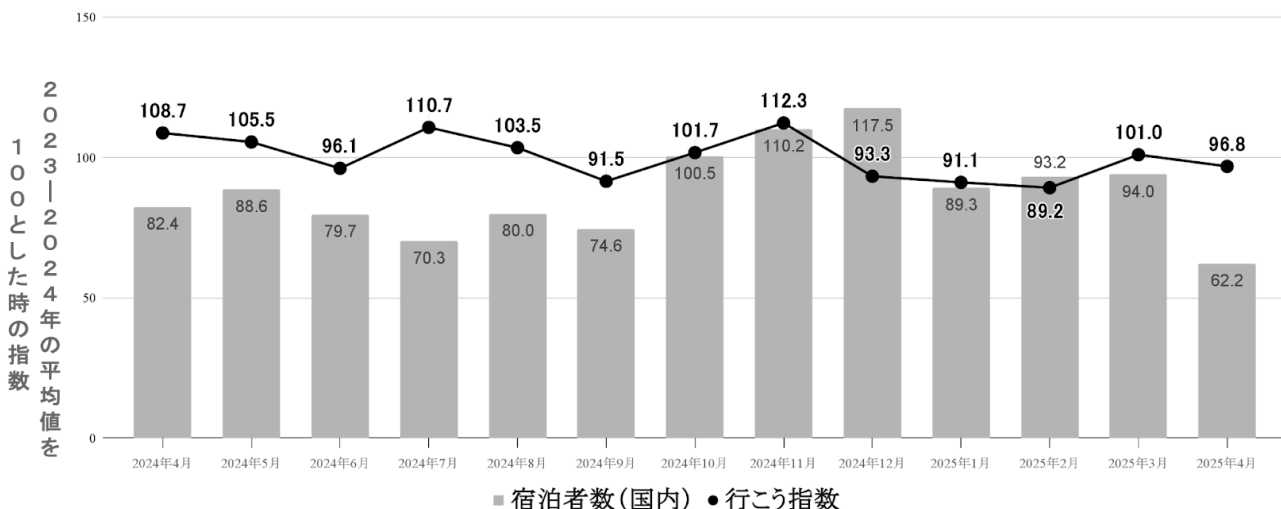
検索時に指定した宿泊日	検索した タイミング	価格の中央値 (円)	前年同時期の 中央値 (円)	前年同期比
2025/5/24	宿泊日の 4週間前	29,095	23,938	△ 21.5%
2025/5/31		28,778	22,000	△ 30.8%
2025/6/7		22,744	22,200	△ 2.5%
2025/6/14		22,591	19,800	△ 14.1%
2025/6/21	宿泊日の 8週間前	21,669	20,990	△ 3.2%
2025/6/28		22,236	21,280	△ 4.5%
2025/7/5		22,760	21,274	△ 7.0%
2025/7/12		23,519	26,481	▼ 11.2%
2025/7/19	宿泊日の 12週間前	30,600	28,728	△ 6.5%
2025/7/26		27,440	27,967	▼ 1.9%
2025/8/2		28,613	27,466	△ 4.2%
2025/8/9		30,472	31,164	▼ 2.2%

(2) 京都観光意向指数（通称：行こう指数）

2-1. 日本人の訪問意向

- インターネット上における京都観光への訪問意向に関するデータをもとに集計した「行こう指数」の2025年4月の値は96.8（2023年と2024年の平均値を100とした場合）となり、前年同月の108.7を下回った。3か月連続で前年同月の水準を下回った。

日本人における京都観光訪問意向指数(行こう指数)の推移



2025年4月に注目を集めた京都観光関連の主な番組・ニュース

報道日時	媒体	局名・掲載媒体	番組名・記事名	内容、取材スポットなど
4/8 (火)	TV	日本テレビ	ヒューマングルメンタリーオモウマイ店	市内飲食店
4/12 (土)	TV	フジテレビ	土曜はナニする!?	錦市場、京都市動物園 八坂神社、両足院、知恩院
4/13 (日)	TV	NHK総合	運転席からの風景	京福電気鉄道 太秦映画村、鳴滝駅
4/18 (金)	Web	京都新聞	京都市東山区の知恩院で「ミッドナイト念仏」始まる 念仏と木魚の音こだまする	知恩院
4/18 (金)	Web	ABC:朝日放送	京都タワー屋上に"進化系ビアガーデン"あす19日オープン	ニデック京都タワー
4/22 (火)	Web	スポニチ Lmaga ほか	Koki、「美しい神」由来の神社に降臨 京都で必勝祈願「祖母のような存在」による大人な着物姿で現る	河合神社
4/24 (木)	TV	NHK総合	列島ニュース	蹴上浄水場
4/24 (木)	TV	日本テレビ	ヒルナンデス!	市内小売店
4/30 (水)	SNS	X	舞台「ぼくらの七日間戦争2025」開催地発表 反響ほか	京都劇場 9/24~9/28

出所) VLeライナック社「i-Catch」、「Destination Insights with Google」
ヴァリューズ社「dockpit」、当協会運営「京都観光Navi」データを活用し独自に集計

(3) 京都市内の宿泊施設数・客室の推移

- 2025年4月末時点での京都市内における営業許可を受けた宿泊施設の施設数は、前月から20軒開業、3軒廃業、差し引き17軒増加して、3,603軒となり、前年同月の3,460軒からは4.1%の増加となった。総客室数は60,162室となり、前年同月の59,103室から1.8%の増加となった。

	施設数						客室数				参考
	ホテル 旅館 施設数	簡易宿所 施設数	総施設数	前年比	開業	廃業	ホテル 旅館 客室数	簡易宿所 客室数	総客室数	前年比	民泊 施設数
2014年度 (2015.3月末)	542	460	1,002	-	106	-	26,260	2,929	29,189	-	-
2015年度 (2016.3月末)	532	696	1,228	△ 22.6%	255	29	26,297	3,489	29,786	△ 2.0%	-
2016年度 (2017.3月末)	550	1,493	2,043	△ 66.4%	838	23	27,753	6,134	33,887	△ 13.8%	-
2017年度 (2018.3月末)	575	2,291	2,866	△ 40.3%	909	86	29,172	9,247	38,419	△ 13.4%	-
2018年度 (2019.3月末)	624	2,990	3,614	△ 26.1%	919	171	33,608	12,539	46,147	△ 20.1%	490
2019年度 (2020.3月末)	656	3,337	3,993	△ 10.5%	663	284	36,243	17,228	53,471	△ 15.9%	716
2020年度 (2021.3月末)	679	3,104	3,783	▼ 5.3%	422	632	39,729	16,454	56,183	△ 5.1%	614
2021年度 (2022.3月末)	680	2,887	3,567	▼ 5.7%	203	419	42,065	16,551	58,616	△ 4.3%	590
2022年度 (2023.3月末)	650	2,794	3,444	▼ 3.4%	143	266	42,579	16,001	58,580	▼ 0.1%	560
2023年度 (2024.3月末)	638	2,814	3,452	△ 0.2%	224	216	42,678	16,582	59,260	△ 1.2%	628
2024年度 (2025.3月末)	630	2,956	3,586	△ 3.9%	225	91	42,257	17,803	60,060	△ 1.3%	838

	施設数						客室数				参考
	ホテル 旅館 施設数	簡易宿所 施設数	総施設数	前年同月比	開業	廃業	ホテル 旅館 客室数	簡易宿所 客室数	総客室数	前年 同月比	民泊 施設数
2024.4月末	634	2,826	3,460	△ 0.6%	23	15	42,420	16,683	59,103	△ 1.2%	637
2024.5月末	632	2,822	3,454	△ 0.7%	16	22	42,296	16,690	58,986	△ 0.7%	650
2024.6月末	631	2,833	3,464	△ 1.5%	17	7	42,238	16,786	59,024	△ 1.5%	681
2024.7月末	632	2,846	3,478	△ 2.4%	19	5	42,315	16,894	59,209	△ 1.8%	693
2024.8月末	634	2,857	3,491	△ 2.4%	14	1	42,458	16,990	59,448	△ 1.7%	732
2024.9月末	635	2,870	3,505	△ 2.7%	17	3	42,535	17,099	59,633	△ 1.8%	748
2024.10月末	634	2,889	3,523	△ 3.2%	24	6	42,477	17,243	59,720	△ 1.9%	759
2024.11月末	632	2,906	3,538	△ 3.5%	21	6	42,353	17,376	59,729	△ 1.6%	758
2024.12月末	628	2,925	3,553	△ 3.7%	24	9	42,094	17,521	59,616	△ 1.5%	775
2025.1月末	631	2,932	3,563	△ 3.8%	15	5	42,305	17,595	59,900	△ 2.1%	784
2025.2月末	630	2,942	3,572	△ 4.0%	13	4	42,247	17,687	59,934	△ 1.9%	822
2025.3月末	630	2,956	3,586	△ 3.9%	22	8	42,257	17,803	60,060	△ 1.3%	838
2025.4月末	630	2,973	3,603	△ 4.1%	20	3	42,257	17,905	60,162	△ 1.8%	859

出所) 京都市 保健福祉局「旅館業法に基づく許可施設数の推移」をもとに集計

注) 客室数は年度末(毎年3月末)時点しか発表されないため、それ以外の月の数値は、年度末の施設あたり客室数をもとに補完推計して算出しています。

(4) ビッグデータにもとづく京都市内の人流・滞在状況

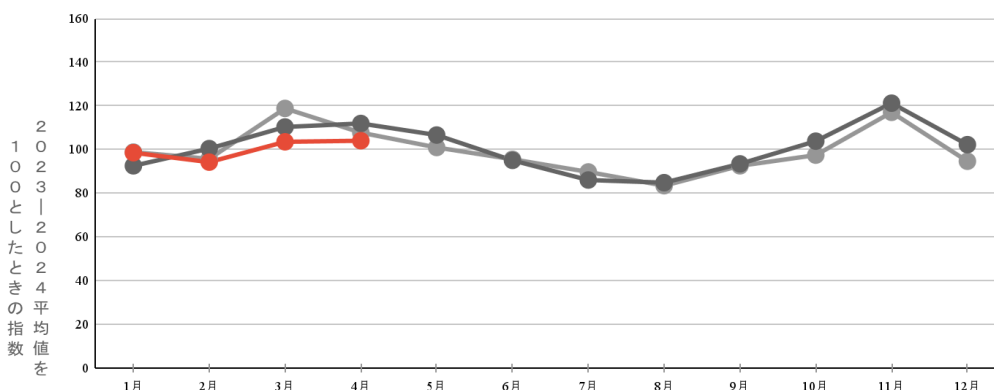
4-1. 市内の日本人来街者数の実績

京都市内の主要地点39箇所における日本人来街者数*を、携帯電話の位置情報をもとにしたビッグデータから以下の通り集計した。

- 2025年4月の来街者指数は104.0（2023年と2024年の平均値を100とした場合）となった。前年同月の来街者指数111.9から7.9ポイント減少した。3か月連続で前年同月を下回った。
- 地点別を指数で見ると、半数以上の地点で前年同月から減少した。修学院や京北などのエリアでは前年同月から増加した。

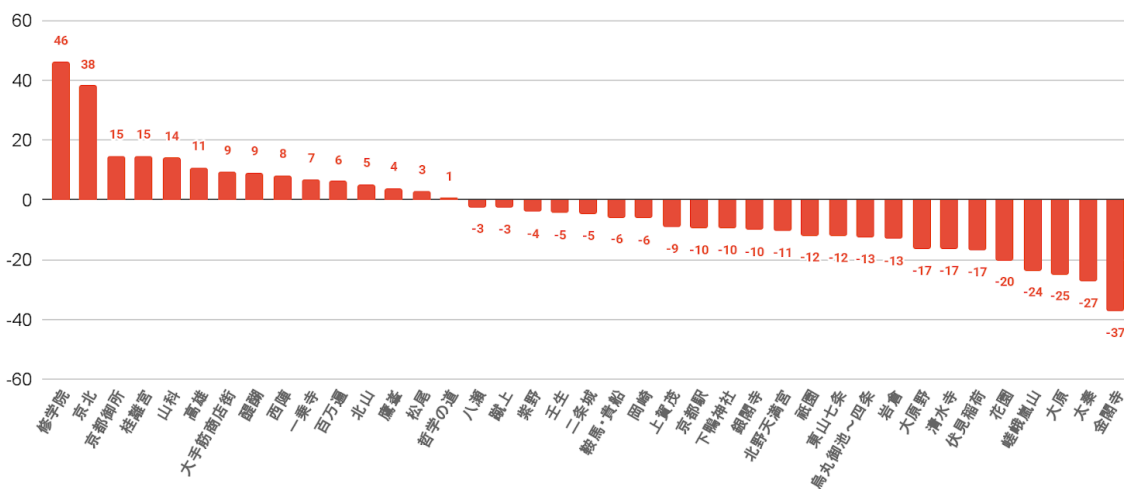
*測定の対象とする地域内の居住者や、通勤等の目的で頻繁に来訪・滞在する人以外で、当該地域を訪れる人の数

京都市内39地点における日本人来街者指数の推移



	1月	2月	3月	4月	5月	6月	7月	8月	9月	10月	11月	12月
● 2023	98.8	95.7	118.8	107.7	100.9	95.5	89.7	83.4	92.5	97.4	117.0	94.6
● 2024	92.5	100.4	110.3	111.9	106.6	95.0	86.0	84.8	93.4	103.8	121.2	102.2
● 2025	98.5	94.2	103.5	104.0								

京都市内39地点における 日本人来街者数 前年同月増減率



出所) KDDI社のスマートフォン位置情報 (KDDI Location Analyzer) をもとに集計

4-2. 年代別の分布

- 京都駅周辺の来街者数は、全年代で前年同月を下回った。
- 年代別構成比での60代以上が占める割合は34.5%となり、前年同月の33.7%を上回った。

京都駅周辺の来街者数の前年同月比

年	月	20代	30代	40代	50代	60代	70歳以上
2024	4	△ 5.2%	△ 12.8%	△ 6.2%	△ 6.1%	▼ 2.0%	▼ 10.5%
2024	5	▼ 7.6%	△ 9.5%	△ 0.3%	△ 2.7%	△ 2.2%	▼ 7.1%
2024	6	△ 14.1%	△ 22.7%	△ 11.8%	△ 7.8%	△ 1.2%	▼ 4.4%
2024	7	△ 2.4%	△ 7.5%	▼ 1.9%	▼ 4.2%	△ 0.3%	▼ 9.6%
2024	8	▼ 3.5%	▼ 6.8%	▼ 7.5%	▼ 10.0%	▼ 6.6%	▼ 14.6%
2024	9	▼ 7.2%	△ 12.4%	△ 11.6%	△ 4.8%	△ 0.3%	▼ 6.3%
2024	10	▼ 1.6%	▼ 4.6%	△ 4.6%	△ 2.1%	△ 5.6%	▼ 6.5%
2024	11	▼ 9.7%	△ 3.5%	△ 3.0%	▼ 3.4%	△ 0.4%	▼ 3.7%
2024	12	▼ 5.9%	△ 5.1%	▼ 0.4%	△ 0.0%	△ 5.7%	▼ 2.0%
2025	1	▼ 14.0%	△ 2.1%	△ 0.9%	▼ 1.7%	△ 3.2%	▼ 4.0%
2025	2	▼ 12.9%	▼ 6.4%	▼ 8.2%	▼ 8.8%	▼ 3.0%	▼ 15.2%
2025	3	▼ 8.6%	▼ 7.5%	▼ 7.0%	▼ 8.3%	▼ 3.4%	▼ 4.0%
2025	4	▼ 13.2%	▼ 15.3%	▼ 7.7%	▼ 12.7%	▼ 7.2%	▼ 10.0%

京都駅周辺の来街者の年代別構成比

年	月	20代	30代	40代	50代	60代	70歳以上
2024	4	18.6%	15.9%	15.8%	16.1%	13.8%	19.9%
2024	5	19.1%	16.3%	16.0%	16.1%	13.8%	18.7%
2024	6	19.2%	16.7%	16.1%	16.2%	13.7%	18.0%
2024	7	19.9%	17.3%	17.2%	16.2%	13.8%	15.7%
2024	8	23.3%	16.5%	19.2%	16.8%	11.7%	12.6%
2024	9	21.6%	17.0%	17.6%	16.4%	12.6%	14.9%
2024	10	18.6%	15.9%	16.4%	16.0%	14.6%	18.5%
2024	11	18.5%	15.1%	15.6%	15.6%	14.8%	20.4%
2024	12	20.2%	16.2%	17.1%	15.9%	13.6%	17.0%
2025	1	20.7%	17.6%	17.9%	16.7%	12.4%	14.8%
2025	2	22.4%	16.4%	17.5%	16.9%	12.9%	13.9%
2025	3	21.8%	14.3%	17.0%	16.2%	13.5%	17.2%
2025	4	18.2%	15.2%	16.4%	15.8%	14.4%	20.1%

出所) KDDI社のスマートフォン位置情報(KDDI Location Analyzer)をもとに集計

注) 年代別の分布の集計方法を見直したため、前月まで発表していたデータとは異なります。

(5) 京都市内4百貨店における免税売上げ

	2025年4月	2024年3月	前年同月比
免税件数	49,198件	50,730件	▼ 3.0%
免税単価	7万2,795円	10万0,840円	▼ 27.8%
免税売上額	35億8,137万円	51億1,563万円	▼ 30.0%
総売上額	195億9,817万円	212億3,291万円	▼ 7.7%
免税売上割合	18.3%	24.1%	▼ 5.8pts

※総売上額には免税対象とならない飲食サービス売上げ等も含まれます (税別)

		免税売上 (万円)			免税割合		
		当年	前年	前年比	当年	前年	前年差 (pts)
2024	5月	590,716	143,937	△ 310.4%	26.3%	8.3%	△ 18.0
	6月	511,399	188,915	△ 170.7%	22.4%	10.0%	△ 12.4
	7月	488,571	217,563	△ 124.6%	21.6%	10.8%	△ 10.8
	8月	342,221	204,311	△ 67.5%	19.1%	12.0%	△ 7.1
	9月	310,947	237,931	△ 30.7%	15.8%	13.0%	△ 2.8
	10月	395,903	304,274	△ 30.1%	18.9%	14.7%	△ 4.2
	11月	441,336	342,893	△ 28.7%	18.8%	15.2%	△ 3.6
	12月	477,238	349,058	△ 36.7%	15.6%	12.2%	△ 3.4
2025	1月	441,227	245,433	△ 79.8%	19.9%	12.4%	△ 7.5
	2月	368,977	336,352	△ 9.7%	20.1%	18.0%	△ 2.1
	3月	341,246	395,491	▼ 13.7%	15.2%	17.0%	▼ 1.8
	4月	358,137	511,563	▼ 30.0%	18.3%	24.1%	▼ 5.8

免税売上額に占める国・地域別割合 (構成比)

順位	2025年4月			2024年4月	
	国・地域名	構成比	前年同月差	国・地域名	構成比
1	中国	47.0%	▼ 8.8pts	中国	53.8%
2	アメリカ	10.9%	△ 3.6pts	台湾	8.9%
3	台湾	7.3%	▼ 1.6pts	アメリカ	7.3%
4	香港	5.1%	△ 0.3pts	韓国	5.3%
5	韓国	2.5%	▼ 2.8pts	香港	4.8%

注) 2年以上外国に滞在する日本人が一時帰国し、入国後 6か月未満である場合も免税対象となります。これに該当する免税売上げは国・地域別構成比の計算に含めているが、ランキングからは除外しています。

(6) 京都総合観光案内所（京なび）利用者数 ※JR京都駅ビル2階

相談者数（人）	2025年4月	2025年3月	前月比	2024年4月	前年同月比
日本人	14,704	20,220	▼ 27.3%	15,572	▼ 5.6%
外国人	24,796	17,994	△ 37.8%	22,873	△ 8.4%
合計	39,500	38,214	△ 3.4%	38,445	△ 2.7%
外国人比率	62.8%	47.1%	△ 15.7 pts	59.5%	△ 3.3 pts
来所者数 (自動カウント機による)	78,191	73,456	△ 6.4%	80,000	▼ 2.3%

外国人相談者における国・地域別割合

順位	2025年4月		2025年3月		2024年4月	
	国・地域名	構成比	国・地域名	構成比	国・地域名	構成比
1	アメリカ	14.9%	アメリカ	15.4%	アメリカ	14.2%
2	フランス	9.8%	フランス	9.5%	フランス	8.9%
3	オーストラリア	7.8%	中国	6.8%	オーストラリア	8.9%
4	ドイツ	6.2%	オーストラリア	6.8%	中国	6.5%
5	イタリア	5.6%	イタリア	6.4%	イタリア	5.4%

(7) 為替レートの推移

時点	米ドル	ユーロ	英ポンド	豪ドル	香港ドル	台湾ドル	中国人民元	タイバーツ	韓国ウォン	
2023	1月	129.4	139.2	155.7	88.7	16.2	4.240	18.9	3.86	10.3
	2月	131.8	140.8	156.5	89.8	16.5	4.359	19.1	3.83	10.2
	3月	132.9	141.8	158.4	87.4	16.6	4.343	19.1	3.80	10.1
	4月	132.4	144.7	161.9	87.3	16.6	4.325	19.1	3.82	9.9
	5月	136.4	147.7	167.5	89.3	17.1	4.433	19.3	3.94	10.2
	6月	140.3	151.6	174.4	92.7	17.6	4.545	19.4	3.97	10.7
	7月	140.3	154.6	177.8	93.1	17.6	4.492	19.3	4.00	10.8
	8月	143.8	156.5	180.2	92.0	18.1	4.513	19.7	4.06	10.8
	9月	146.7	156.3	179.3	92.8	18.4	4.573	19.9	4.05	10.9
	10月	148.6	156.5	178.1	93.1	18.7	4.593	20.1	4.02	10.9
	11月	149.0	160.6	182.2	95.3	18.8	4.657	20.4	4.15	11.3
	12月	143.1	155.8	178.4	94.5	18.0	4.569	19.9	4.04	10.9
2024	1月	145.7	158.4	182.4	95.3	18.3	4.662	20.1	4.08	10.9
	2月	148.5	159.8	184.8	95.6	18.7	4.717	20.4	4.09	11.0
	3月	148.7	161.2	186.3	96.2	18.7	4.637	20.4	4.09	11.1
	4月	152.5	163.2	188.3	97.9	19.2	4.708	20.9	4.10	11.0
	5月	155.3	167.4	193.5	101.5	19.6	4.794	21.3	4.19	11.3
	6月	156.9	168.5	196.8	102.9	19.8	4.834	21.4	4.22	11.3
	7月	157.2	169.9	199.2	103.5	19.8	4.807	21.4	4.28	11.3
	8月	145.4	159.9	185.5	95.4	18.4	4.500	20.2	4.14	10.7
	9月	142.6	157.8	185.5	95.1	18.0	4.450	20.0	4.22	10.6
	10月	148.7	161.7	191.6	98.5	18.8	4.646	20.8	4.41	10.8
	11月	152.9	162.0	192.1	98.5	19.4	4.717	21.0	4.39	10.8
	12月	152.8	159.6	190.5	95.5	19.4	4.683	20.8	4.42	10.5
2025	1月	155.5	160.7	189.4	95.6	19.7	4.723	21.1	4.50	10.6
	2月	151.0	156.8	186.5	93.7	19.1	4.595	20.6	4.42	10.3
	3月	148.3	159.6	188.6	92.0	18.8	4.488	20.3	4.33	10.1
	4月	143.5	160.3	185.6	88.7	18.2	4.384	19.5	4.19	9.8

※韓国ウォンは100ウォンあたりのレート

出所) 三菱UFJリサーチ&コンサルティング 外国為替相場

宿泊状況調査結果詳細（2025年4月）

(公社)京都市観光協会
(公財)京都文化交流コンベンションビューロー

国・地域		2025年(4月)														
		実人数					延べ人数					延べ部屋数				
		2025	2024	伸率	2025 構成比	2024 構成比	2025	2024	伸率	2025 構成比	2024 構成比	2025	2024	伸率	2025 構成比	2024 構成比
北米	アメリカ	66,375	49,583	33.9%	21.8%	18.9%	170,912	137,851	24.0%	22.1%	21.1%	77,834	57,875	34.5%	21.7%	19.3%
	カナダ	7,612	6,055	25.7%	2.5%	2.3%	21,355	17,831	19.8%	2.8%	2.7%	10,126	8,181	23.8%	2.8%	2.7%
	北米小計	73,987	55,638	33.0%	24.3%	21.2%	192,267	155,682	23.5%	24.9%	23.8%	87,960	66,056	33.2%	24.6%	22.0%
中南米	メキシコ	4,305	1,890	127.8%	1.4%	0.7%	12,070	5,558	117.2%	1.6%	0.8%	5,049	2,433	107.5%	1.4%	0.8%
	ブラジル	2,041	1,625	25.6%	0.7%	0.6%	6,630	5,147	28.8%	0.9%	0.8%	3,063	2,369	29.3%	0.9%	0.8%
	その他	4,036	2,007	101.1%	1.3%	0.8%	9,142	4,718	93.8%	1.2%	0.7%	4,821	2,377	102.8%	1.3%	0.8%
	南米小計	10,382	5,522	88.0%	3.4%	2.1%	27,842	15,423	80.5%	3.6%	2.4%	12,933	7,179	80.2%	3.6%	2.4%
ヨーロッパ	イギリス	15,542	13,372	16.2%	5.1%	5.1%	40,973	37,406	9.5%	5.3%	5.7%	20,252	17,626	14.9%	5.7%	5.9%
	フランス	8,468	10,361	-18.3%	2.8%	3.9%	24,969	29,753	-16.1%	3.2%	4.5%	11,622	12,668	-8.3%	3.2%	4.2%
	ドイツ	8,957	6,793	31.9%	2.9%	2.6%	25,347	18,346	38.2%	3.3%	2.8%	12,277	9,380	30.9%	3.4%	3.1%
	イタリア	13,958	9,255	50.8%	4.6%	3.5%	41,115	25,733	59.8%	5.3%	3.9%	18,190	12,024	51.3%	5.1%	4.0%
	オランダ	2,200	1,922	14.5%	0.7%	0.7%	7,246	5,486	32.1%	0.9%	0.8%	3,471	2,713	27.9%	1.0%	0.9%
	スペイン	6,786	4,208	61.3%	2.2%	1.6%	20,605	11,959	72.3%	2.7%	1.8%	9,435	5,897	60.0%	2.6%	2.0%
	スイス	3,001	2,713	10.6%	1.0%	1.0%	9,269	7,513	23.4%	1.2%	1.1%	3,943	3,258	21.0%	1.1%	1.1%
	スウェーデン	1,404	943	48.9%	0.5%	0.4%	3,870	2,428	59.4%	0.5%	0.4%	1,978	1,210	63.5%	0.6%	0.4%
	フィンランド	443	433	2.3%	0.1%	0.2%	1,493	1,573	-5.1%	0.2%	0.2%	757	852	-11.2%	0.2%	0.3%
	ロシア	2,991	1,888	58.4%	1.0%	0.7%	7,915	4,161	90.2%	1.0%	0.6%	3,671	2,083	76.2%	1.0%	0.7%
	その他	16,416	11,519	42.5%	5.4%	4.4%	46,795	28,914	61.8%	6.0%	4.4%	21,777	14,628	48.9%	6.1%	4.9%
ヨーロッパ小計	80,166	63,407	26.4%	26.3%	24.2%	229,597	173,272	32.5%	29.7%	26.5%	107,373	82,339	30.4%	30.0%	27.4%	
東アジア	中国	48,884	42,597	14.8%	16.1%	16.2%	100,738	89,484	12.6%	13.0%	13.7%	49,227	44,443	10.8%	13.8%	14.8%
	台湾	15,068	21,264	-29.1%	5.0%	8.1%	34,204	43,598	-21.5%	4.4%	6.7%	16,159	20,876	-22.6%	4.5%	7.0%
	香港	4,352	5,421	-19.7%	1.4%	2.1%	10,335	12,701	-18.6%	1.3%	1.9%	4,559	5,757	-20.8%	1.3%	1.9%
	韓国	10,431	13,549	-23.0%	3.4%	5.2%	19,435	25,603	-24.1%	2.5%	3.9%	9,264	12,800	-27.6%	2.6%	4.3%
	東アジア小計	78,735	82,831	-4.9%	25.9%	31.6%	164,712	171,386	-3.9%	21.3%	26.2%	79,209	83,876	-5.6%	22.1%	27.9%
東南アジア	フィリピン	1,413	990	42.7%	0.5%	0.4%	3,813	2,645	44.2%	0.5%	0.4%	1,603	1,187	35.0%	0.4%	0.4%
	ベトナム	929	876	6.1%	0.3%	0.3%	1,711	1,686	1.5%	0.2%	0.3%	779	764	2.0%	0.2%	0.3%
	タイ	4,204	4,359	-3.6%	1.4%	1.7%	8,454	8,983	-9.9%	1.1%	1.4%	3,736	3,873	-3.5%	1.0%	1.3%
	インドネシア	2,900	4,336	-33.1%	1.0%	1.7%	6,732	9,144	-26.4%	0.9%	1.4%	2,873	3,481	-17.5%	0.8%	1.2%
	マレーシア	2,578	3,186	-19.1%	0.8%	1.2%	6,187	6,354	-2.6%	0.8%	1.0%	2,820	2,896	-2.6%	0.8%	1.0%
	シンガポール	5,129	4,882	5.1%	1.7%	1.9%	13,864	13,031	6.4%	1.8%	2.0%	6,110	5,765	6.0%	1.7%	1.9%
	インド	5,420	4,025	34.7%	1.8%	1.5%	13,226	10,177	30.0%	1.7%	1.6%	5,731	4,395	30.4%	1.6%	1.5%
	その他	2,108	1,402	50.4%	0.7%	0.5%	4,398	3,170	38.7%	0.6%	0.5%	2,143	1,557	37.6%	0.6%	0.5%
東南アジア小計	24,681	24,056	2.6%	8.1%	9.2%	58,385	55,190	5.8%	7.5%	8.4%	25,795	23,918	7.8%	7.2%	8.0%	
中東	イスラエル	3,681	3,503	5.1%	1.2%	1.3%	10,659	8,806	21.0%	1.4%	1.3%	4,990	4,307	15.9%	1.4%	1.4%
	カタール	114	184	-38.0%	0.0%	0.1%	316	553	-42.9%	0.0%	0.1%	89	206	-56.8%	0.0%	0.1%
	UAE	895	1,377	-35.0%	0.3%	0.5%	2,456	3,195	-23.1%	0.3%	0.5%	920	1,210	-24.0%	0.3%	0.4%
	サウジアラビア	601	552	8.9%	0.2%	0.2%	1,797	1,397	28.6%	0.2%	0.2%	757	605	25.1%	0.2%	0.2%
	トルコ	1,754	1,586	10.6%	0.6%	0.6%	4,477	3,939	13.7%	0.6%	0.6%	2,187	2,031	7.7%	0.6%	0.7%
	その他	1,206	1,567	-23.0%	0.4%	0.6%	3,982	4,359	-8.6%	0.5%	0.7%	2,011	2,139	-6.0%	0.6%	0.7%
	中東小計	8,251	8,769	-5.9%	2.7%	3.3%	23,687	22,249	6.5%	3.1%	3.4%	10,954	10,498	4.3%	3.1%	3.5%
オセアニア	オーストラリア	18,124	14,677	23.5%	6.0%	5.6%	52,096	42,959	21.3%	6.7%	6.6%	22,747	18,538	22.7%	6.4%	6.2%
	ニュージーランド	1,584	1,318	20.2%	0.5%	0.5%	4,487	3,769	19.1%	0.6%	0.6%	2,060	1,636	25.9%	0.6%	0.5%
	その他	98	60	63.3%	0.0%	0.0%	299	138	116.7%	0.0%	0.0%	127	71	78.9%	0.0%	0.0%
	オセアニア小計	19,806	16,055	23.4%	6.5%	6.1%	56,882	46,866	21.4%	7.4%	7.2%	24,934	20,245	23.2%	7.0%	6.7%
アフリカ	521	288	80.9%	0.2%	0.1%	1,405	934	50.4%	0.2%	0.1%	678	466	45.5%	0.2%	0.2%	
海外その他	7,780	5,838	33.3%	2.6%	2.2%	18,896	13,314	41.9%	2.4%	2.0%	8,120	5,637	44.0%	2.3%	1.9%	
外国人合計	304,309	262,404	16.0%			773,673	654,316	18.2%			357,956	300,214	19.2%			
日本人合計	138,519	183,662	-24.6%			216,430	294,756	-26.6%			123,147	159,658	-22.9%			
合計	442,828	446,066	-0.7%			990,103	949,072	4.3%			481,103	459,872	4.6%			

	2025	2024	伸率・前年同月差
販売可能客室数	537,837室	537,180室	0.1%
稼働客室数	481,103室	459,872室	4.6%
稼働率	89.5%	85.6%	3.9ポイント増
外国人比率 (延べ人数ベース)	78.1%	68.9%	9.2ポイント増
外国人比率 (延べ部屋数ベース)	74.4%	65.3%	9.1ポイント増

(注)実人数もしくは延べ人数の集計がない施設の数値については、回答のあった施設の平均値(国・地域別)をもとに算出。小数点第一位未満を四捨五入しているため、合計と一致しない場合がある。

(1)調査時期: 2025年4月1日～2025年4月30日

(2)対象施設数: 106ホテル(17,943室)

宿泊状況調査結果詳細 (2025年1月~4月)

(公社)京都市観光協会
(公財)京都文化交流コンベンションビューロー

国・地域		2025年(1月~4月)														
		実人数					延べ人数					延べ部屋数				
		2025	2024	伸率	2025 構成比	2024 構成比	2025	2024	伸率	2025 構成比	2024 構成比	2025	2024	伸率	2025 構成比	2024 構成比
北米	アメリカ	167,940	125,686	33.6%	18.9%	16.6%	422,047	329,926	27.9%	19.5%	18.5%	193,556	143,649	34.7%	18.8%	16.9%
	カナダ	20,483	15,954	28.4%	2.3%	2.1%	56,698	43,091	31.6%	2.6%	2.4%	25,685	19,893	29.1%	2.5%	2.3%
	北米小計	188,423	141,640	33.0%	21.2%	18.7%	478,745	373,017	28.3%	22.1%	20.9%	219,241	163,542	34.1%	21.3%	19.2%
中南米	メキシコ	9,630	6,239	54.4%	1.1%	0.8%	27,286	16,795	62.5%	1.3%	0.9%	11,918	7,619	56.4%	1.2%	0.9%
	ブラジル	6,933	4,753	45.9%	0.8%	0.6%	20,762	14,038	47.9%	1.0%	0.8%	9,310	6,653	39.9%	0.9%	0.8%
	その他	9,058	5,250	72.5%	1.0%	0.7%	21,161	12,536	68.8%	1.0%	0.7%	10,936	6,196	76.5%	1.1%	0.7%
	南米小計	25,621	16,242	57.7%	2.9%	2.1%	69,209	43,369	59.6%	3.2%	2.4%	32,164	20,468	57.1%	3.1%	2.4%
ヨーロッパ	イギリス	29,775	26,983	10.3%	3.3%	3.6%	77,309	70,703	9.3%	3.6%	4.0%	39,346	34,936	12.6%	3.8%	4.1%
	フランス	17,252	18,762	-8.0%	1.9%	2.5%	50,642	52,608	-3.7%	2.3%	2.9%	25,009	24,819	0.8%	2.4%	2.9%
	ドイツ	17,306	14,951	15.8%	1.9%	2.0%	49,604	39,594	25.3%	2.3%	2.2%	25,617	21,079	21.5%	2.5%	2.5%
	イタリア	22,160	16,509	34.2%	2.5%	2.2%	64,916	45,382	43.0%	3.0%	2.5%	30,354	22,108	37.3%	3.0%	2.6%
	オランダ	4,414	4,056	8.8%	0.5%	0.5%	14,409	11,296	27.6%	0.7%	0.6%	7,264	5,876	23.6%	0.7%	0.7%
	スペイン	14,650	10,371	41.3%	1.6%	1.4%	44,884	29,186	53.8%	2.1%	1.6%	21,912	14,446	51.7%	2.1%	1.7%
	スイス	5,530	5,013	10.3%	0.6%	0.7%	16,595	13,205	25.7%	0.8%	0.7%	7,691	6,134	25.4%	0.7%	0.7%
	スウェーデン	2,880	2,293	25.6%	0.3%	0.3%	7,744	5,681	36.3%	0.4%	0.3%	4,063	2,984	36.2%	0.4%	0.4%
	フィンランド	1,197	1,103	8.5%	0.1%	0.1%	3,804	3,606	5.5%	0.2%	0.2%	2,072	1,852	11.9%	0.2%	0.2%
	ロシア	5,708	3,645	56.6%	0.6%	0.5%	14,537	8,269	75.8%	0.7%	0.5%	6,865	4,157	65.1%	0.7%	0.5%
	その他	30,803	23,149	33.1%	3.5%	3.1%	87,375	59,703	46.3%	4.0%	3.3%	43,038	30,786	39.8%	4.2%	3.6%
ヨーロッパ小計	151,675	126,835	19.6%	17.1%	16.7%	431,819	339,233	27.3%	19.9%	19.0%	213,231	169,177	26.0%	20.7%	19.8%	
東アジア	中国	212,014	146,597	44.6%	23.8%	19.3%	453,640	309,812	46.4%	20.9%	17.3%	222,101	155,963	42.4%	21.6%	18.3%
	台湾	74,847	95,453	-21.6%	8.4%	12.6%	166,342	194,916	-14.7%	7.7%	10.9%	79,436	94,158	-15.6%	7.7%	11.0%
	香港	16,832	23,266	-27.7%	1.9%	3.1%	39,916	52,465	-23.9%	1.8%	2.9%	18,953	25,358	-25.3%	1.8%	3.0%
	韓国	52,590	62,371	-15.7%	5.9%	8.2%	104,013	115,679	-10.1%	4.8%	6.5%	49,352	56,998	-13.4%	4.8%	6.7%
	東アジア小計	356,283	327,687	8.7%	40.1%	43.2%	763,911	672,872	13.5%	35.2%	37.7%	369,842	332,477	11.2%	35.9%	39.0%
東南アジア	フィリピン	4,132	4,247	-2.7%	0.5%	0.6%	10,834	10,604	2.2%	0.5%	0.6%	4,779	4,926	-3.0%	0.5%	0.6%
	ベトナム	2,292	2,398	-4.4%	0.3%	0.3%	4,187	4,152	0.8%	0.2%	0.2%	1,974	1,965	0.5%	0.2%	0.2%
	タイ	12,468	12,970	-3.9%	1.4%	1.7%	25,021	25,388	-1.4%	1.2%	1.4%	11,710	11,918	-1.7%	1.1%	1.4%
	インドネシア	11,043	11,254	-1.9%	1.2%	1.5%	24,627	23,450	5.0%	1.1%	1.3%	10,795	9,984	8.1%	1.0%	1.2%
	マレーシア	10,921	10,602	3.0%	1.2%	1.4%	25,633	22,246	15.2%	1.2%	1.2%	11,591	10,148	14.2%	1.1%	1.2%
	シンガポール	15,389	16,950	-9.2%	1.7%	2.2%	41,867	44,003	-4.9%	1.9%	2.5%	19,239	20,596	-6.6%	1.9%	2.4%
	インド	9,989	7,503	33.1%	1.1%	1.0%	23,762	18,415	29.0%	1.1%	1.0%	10,791	8,446	27.8%	1.0%	1.0%
	その他	6,867	4,172	64.6%	0.8%	0.6%	13,188	8,559	54.1%	0.6%	0.5%	6,622	4,304	53.9%	0.6%	0.5%
東南アジア小計	73,101	70,096	4.3%	8.2%	9.2%	169,119	156,817	7.8%	7.8%	8.8%	77,501	72,287	7.2%	7.5%	8.5%	
中東	イスラエル	7,511	5,497	36.6%	0.8%	0.7%	20,516	13,636	50.5%	0.9%	0.8%	10,000	6,644	50.5%	1.0%	0.8%
	カタール	229	270	-15.2%	0.0%	0.0%	563	742	-24.1%	0.0%	0.0%	210	293	-28.3%	0.0%	0.0%
	UAE	2,248	2,040	10.2%	0.3%	0.3%	5,832	4,741	23.0%	0.3%	0.3%	2,366	1,899	24.6%	0.2%	0.2%
	サウジアラビア	976	741	31.7%	0.1%	0.1%	2,709	1,923	40.9%	0.1%	0.1%	1,155	864	33.7%	0.1%	0.1%
	トルコ	3,230	2,261	42.9%	0.4%	0.3%	7,709	5,506	40.0%	0.4%	0.3%	3,927	2,879	36.4%	0.4%	0.3%
	その他	2,874	2,773	3.6%	0.3%	0.4%	8,310	7,927	4.8%	0.4%	0.4%	4,324	4,017	7.6%	0.4%	0.5%
	中東小計	17,068	13,582	25.7%	1.9%	1.8%	45,639	34,475	32.4%	2.1%	1.9%	21,982	16,596	32.5%	2.1%	1.9%
オセアニア	オーストラリア	51,725	42,060	23.0%	5.8%	5.5%	148,336	117,381	26.4%	6.8%	6.6%	66,781	54,725	22.0%	6.5%	6.4%
	ニュージーランド	4,018	3,518	14.2%	0.5%	0.5%	11,718	9,998	17.2%	0.5%	0.6%	5,535	4,686	18.1%	0.5%	0.5%
	その他	305	284	7.4%	0.0%	0.0%	623	1,340	-53.5%	0.0%	0.1%	295	715	-58.7%	0.0%	0.1%
	オセアニア小計	56,048	45,862	22.2%	6.3%	6.0%	160,677	128,719	24.8%	7.4%	7.2%	72,611	60,126	20.8%	7.1%	7.1%
アフリカ	1,057	759	39.3%	0.1%	0.1%	2,965	2,148	38.0%	0.1%	0.1%	1,532	1,179	29.9%	0.1%	0.1%	
海外その他	19,682	15,550	26.6%	2.2%	2.1%	45,744	35,982	27.1%	2.1%	2.0%	20,802	16,562	25.6%	2.0%	1.9%	
外国人合計	888,958	758,253	17.2%			2,167,828	1,786,632	21.3%			1,028,906	852,414	20.7%			
日本人合計	754,398	891,397	-15.4%			1,127,089	1,324,298	-14.9%			669,217	780,712	-14.3%			
合計	1,643,356	1,649,650	-0.4%			3,294,917	3,110,930	5.9%			1,698,123	1,633,126	4.0%			

	2025	2024	伸率・前年同月差
販売可能客室数	2,198,936室	2,221,154室	-1.0%
稼働客室数	1,698,123室	1,633,126室	4.0%
稼働率	77.2%	73.5%	3.7ポイント増
外国人比率 (延べ人数ベース)	65.8%	57.4%	8.4ポイント増
外国人比率 (延べ部屋数ベース)	60.6%	52.2%	8.4ポイント増

(注)実人数もしくは延べ人数の集計がない施設の数値については、回答のあった施設の平均値(国・地域別)をもとに算出。

(1)調査時期:2025年1月1日~4月30日

(2)回答施設数:【2025】1月(108ホテル、18,737室)、2月(109ホテル、18,809室)、3月(105ホテル、18,062室)、4月(106ホテル、17,943室)