

お知らせ

公益社団法人 京都市観光協会 (DMO KYOTO)
公益財団法人 京都文化交流コンベンションビューロー

京都市観光協会データ月報 (2025年5月) について

このたび、京都市観光協会データ月報 (2025年5月) をとりまとめましたのでお知らせします。今回のホテル統計の対象施設数は108軒、旅館統計の対象施設数は22軒です。

5月の調査結果のポイント

ホテル統計

稼働率は87.2%となり、前年同月から4.5ポイント増となった

京都市内主要ホテル108施設における2025年5月の客室稼働率は87.2%となり、前年同月の82.7%からは4.5ポイント増となった。継続的な円安を背景に多方面の国・地域からの宿泊需要に支えられ、稼働率は前年同月を上回った (P7~9)。

平均客室単価・客室収益指数ともに前年同月を上回り続けている

平均客室単価は23,667円となり、前年同月の21,286円からは11.2%増となった。客室収益指数 (平均客室単価に客室稼働率を乗じた指標で、1室あたりの売上高に相当する) は20,638円となり、前年同月の17,604円から17.2%増となった (P7)。

日本人延べ宿泊数は10.9%減、外国人延べ宿泊数は16.1%増、総延べ宿泊数は5.8%増となった

調査対象施設における総延べ宿泊数は959,997泊となり、前年同月の907,015泊から5.8%増となった。1人あたりの宿泊日数は2.14泊となり、前年同月の2.01泊から0.13泊増えた。日本人延べ宿泊数は307,540泊となり、前年同月の345,074泊から10.9%減となった。外国人延べ宿泊数は652,457泊となり、前年同月の561,941泊から16.1%増となった (P7,10)。

総延べ宿泊数に占める外国人比率は68.0%となった (P8)。

国・地域別構成比はアメリカが1位となった。4か月連続で香港・台湾・韓国が前年同月から減少した

外国人延べ宿泊数を国・地域別構成比で見ると、アメリカが20.6% (前年同月20.6%) と最も多く、次いで中国が17.5% (同16.4%)、オーストラリアが5.4% (同5.3%) と続いた (P11)。

前年同月と比較すると香港・台湾・韓国で減少した。香港・台湾・韓国が前年同月から減少するのは4か月連続である。香港では、日本で地震が発生するという情報がSNS等で拡散されており、訪日客自体も前年同月を下回った (P12)。

旅館統計

旅館の稼働率は75.0%となり、前年同月の78.3%を下回った

市内主要旅館22施設における5月の稼働率は75.0%となり、前月 (4月) の74.2%から0.8ポイント増となった。前年同月の78.3%から3.3ポイント減となった。例年、修学旅行が多く実施される時期であり稼働率が高まる傾向にある。

日本人延べ宿泊数は前年同月から11.7%減となり、外国人延べ宿泊数は前年同月から1.4%増となった。ただし、調査対象施設数が前年同月と異なることに留意が必要である (P15~17)。

市場環境全般

京都市内における宿泊施設の施設数は前年同月比4.5%増、客室数は前年同月比2.1%増となった

2025年5月末時点での京都市内における営業許可を受けた宿泊施設の施設数は、前月から14軒開業、6軒廃業、差し引き8軒増加して、3,611軒となり、前年同月の3,454軒からは4.5%の増加となった。総客室数は60,211室となり、前年同月の58,986室から2.1%の増加となった（P20）。

「行こう指数」は、前年同月の水準を下回った

日本人の京都訪問意向「行こう指数」の2025年5月の値は95.0（2023年と2024年の平均値を100とした場合）となり、前年同月の105.5を下回った（P21）。

日帰り客を含めた市内の日本人来街者指数は、前年同月の水準を下回った

2025年5月の来街者指数は98.6（2023年と2024年の平均値を100とした場合）となった。前年同月の来街者指数106.6から8.0ポイント減少した。4か月連続で前年同月を下回った。地点別では半数以上の地点で前年同月から減少したが、鷹峯や京北などの地点は増加した（P22）。

市内4百貨店の免税売上額は約30.6億円となり、3か月連続で前年同月を下回った

2025年5月の市内4百貨店の免税売上額は約30.6億円となった。前年同月の約59.1億円から48.1%の減少となった。3か月連続で前年同月から減少した。免税売上額に占める中国人の割合は53.0%（前年同月は64.0%）となった（P24）。

観光案内所の来所者数は、前年同月を下回った

2025年5月の来所者数は71,193人となり、前年同月から6.1%減となった。外国人比率は56.9%となり、前年同月の54.7%から2.2ポイント増となった（P25）。

今後の見通し

5月時点の今後の客室稼働率の予測値は、6月72.1%（前年同月実績79.3%）、7月73.8%（同75.4%）、8月67.6%（同72.8%）となり、前年同月の稼働率（実績）の水準を下回った。前年に比べると国際情勢の見通しが不透明になっていることから、海外渡航を見合わせる動きもあると考えられる。加えて、円高が進行していることなども影響している。また、中東情勢の悪化が航空燃料費の高騰などに影響するとさらに稼働率が下振れる可能性もある（P8）。

5月の調査結果のポイント	1
ホテル統計	1
旅館統計	1
市場環境全般	2
今後の見通し	2
京都市観光協会データ月報（2025年5月）本編	3
調査概要	4
(1) 全体概要	4
(2) 調査対象	4
(3) 分析数値	4
(4) 休業の扱いについて	4
(5) データ分析用ダッシュボードの提供について	5
(6) その他	5
ホテル統計	7
(1) 主要指標の一覧	7
(2) 平均客室単価・客室収益指数の推移	7
(3) 客室稼働率・外国人比率の推移	8
(4) 延べ宿泊数 前年同月比の推移	10
(5) 国・地域別の延べ宿泊数 構成比	11
(6) 国・地域別の延べ宿泊数 前年同月比（単位％）	12
(7) 2025年5月の主要都市別主要経営指標（出典：CoSTAR GROUP, STR）	13
旅館統計	15
(1) 主要指標の一覧	15
(2) 稼働率の推移、延べ宿泊数の前年同月比の推移、外国人比率の推移	16
市場環境全般	18
(1) 宿泊予約サイトにおける12週間先までの客室販売価格の推移	18
(2) 京都市内の宿泊施設数・客室の推移	20
(3) 京都観光意向指数（通称：行こう指数）	21
(4) ビッグデータにもとづく京都市内の人流・滞在状況	22
(5) 京都市内4百貨店における免税売上げ	24
(6) 京都総合観光案内所（京なび）利用者数 ※JR京都駅ビル2階	25
(7) 為替レートの推移	26
京都108ホテル宿泊状況調査結果 集計表（2025年5月）	27

調査概要

(1) 全体概要

- 京都市内における日本人および外国人の宿泊状況等をタイムリーに把握できるよう、平成26年（2014年）4月以降、京都市内の主な宿泊施設の協力を得て、国・地域別の調査（「実人数」「延べ泊数」「延べ部屋数」）を毎月実施。※全国で唯一の取組（京都市観光協会調べ）。
- なお、本調査では、ビジネス、観光を問わず、日本国籍以外のパスポートを有する人すべてを「外国人」として定義しています。

(2) 調査対象

2025年5月時点	ホテル		旅館	
	施設数	客室数	施設数	客室数
調査対象	108	17,733	22	422
市内全体 ^{※1}	263	36,946	367	5,311
カバー率	41.1%	48.0%	6.0%	7.9%

- ※1 平成30年の旅館業法改正にともないホテル・旅館の区分が廃止されたため、市内全体におけるホテルの施設数および客室数は、区分が廃止される直前までの旅館の数値に変動が無いものと仮定して算出している。
- ※2 前年と本年では対象施設数が異なる場合があるため、今回発表する前年の数値は昨年発表値と異なる。
- ※3 P13の客室収益指数（RevPAR）等の数値は、CoStar Group, STR（本社：イギリス・ロンドン）からの提供によるもので、上記ホテル施設数とは対象が一部異なる。

(3) 分析数値

「販売可能客室数」...日々販売されている客室数の月間累積値を示す。

例) 100部屋を有する施設にて、20室が改装工事中、80室を30日間販売していた場合

販売可能客室数：80室×30日＝2,400室

「客室稼働率」...「販売可能客室数」における「稼働客室数」の割合

「外国人比率」...「総延べ人数」における「外国人延べ人数」の割合

「構成比」...「外国人延べ人数」における「各国・地域の延べ人数」の割合

「伸率」...「前年の各国・地域の延べ人数」に対する「本年の各国・地域の延べ人数」の伸率

(4) 休業の扱いについて

調査対象期間（2025年5月1日～5月31日）中、対象施設が臨時的に休業した場合は、通常営業していた期間のみを対象にして客室稼働率を算出します。

例) 100部屋を有する施設が、以下のように営業をしていた場合

① 5月1日～10日期間（10日）は100室のまま通常営業し、利用のあった客室数は200室

② 5月11日～20日期間（10日）は50室に絞って営業し、利用のあった客室数は100室


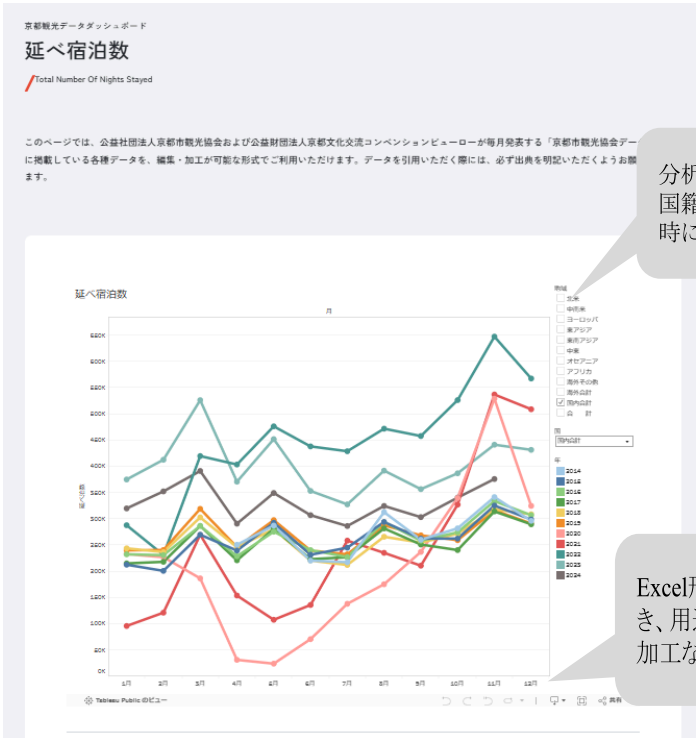
③ 5月21日～31日の期間（11日）は休業

販売可能客室数：100室×10日（①期間）＋ 50室×10日（②期間）＝ 1,500室

客室稼働率：利用のあった客室数300室 ÷ 営業期間中の販売可能客室数1,500室 ＝ 20%

(5) データ分析用ダッシュボードの提供について

これまでデータ月報で発表してきた各種データを、自由に分析・加工していただける機能（Tableauダッシュボード）を、京都市観光協会ウェブサイト内にて提供しております。

<p>利用方法</p>	<p>京都市観光協会公式HP https://www.kyokanko.or.jp/dashboard-2/ 申込フォームより必要事項をご記入の上、ご利用ください</p> 
<p>利用可能データ</p>	<ul style="list-style-type: none"> ● 延べ宿泊数、実宿泊客数、稼働客室数の 前年同月比の月次推移 ● 客室稼働率の月次推移 ● 1部屋当たり宿泊客数、1人当たり宿泊日数の月次推移 ● 国・地域別の延べ宿泊数の 前年同月比の月次推移 ● 平均客室単価および客室収益指数の月次推移 ● 行こう指数の月次推移 ● 市内開業済・開業予定の 宿泊施設の位置情報（Googleマイマップ）
<p>分析画面イメージ</p>	 <p>分析項目によっては、年月などの時点や、国籍・地域などで絞り込んだ表示切替を瞬時に行うことができます。</p> <p>Excel形式等でダウンロードすることができ、用途に合わせて自由に分析、デザイン加工などをいただくことができます。</p>

(6) その他

- 京都市観光協会データ月報は、調査対象施設のみなさまのご協力、ならびに京都市観光協会会員および京都文化交流コンベンションビューロー賛助会員からの会費をもとに運営しております。
- 本資料の数値を引用する場合は、「出典：京都市観光協会データ月報」を明示してください。ただし、P13のCoStar Group, STRデータについては、CoStar Group, STRの書面による許諾を伴わない再出版もしくは二次使用は固く禁じられています。報道・メディア媒体への掲載については、(公社)京都市観光協会(担当：堀江)までお問合せください。
- 各種数値は、データ提供元である宿泊施設等からの訂正等により、後日予告なく修正される場合があります。原則として、後から発表される数値を正しいものとして利用いただくようお願いいたします。
- 京都市全体の観光動向の把握については、ほぼすべての市内宿泊施設(旅館業法許可施設)を対象とする「京都観光総合調査」(京都市から年1回発表)が基本指標となります。当調査は、インバウンドマーケットの傾向を把握するための、京都市内の主な宿泊施設を対象とする標本調査であるため、その他ホテルや旅館、簡易宿所、いわゆる「民泊」等に宿泊した外国人客は含まれておらず、訪日外客数(日本全体)との比較等も参考分析という位置づけとなります。
- ご協力いただいている本調査対象ホテルには、エリア・客室数・ADRなどに分類集計したデータ、日毎稼働率の実績・予約データ(いずれも非公開)を毎月ご提供しております。

〈本件に関するお問合せ先〉

公益社団法人 京都市観光協会

TEL : 075-213-0070 e-mail:marketing@kyokanko.or.jp

担当：企画推進課 神田、堀江

ホテル統計

(1) 主要指標の一覧

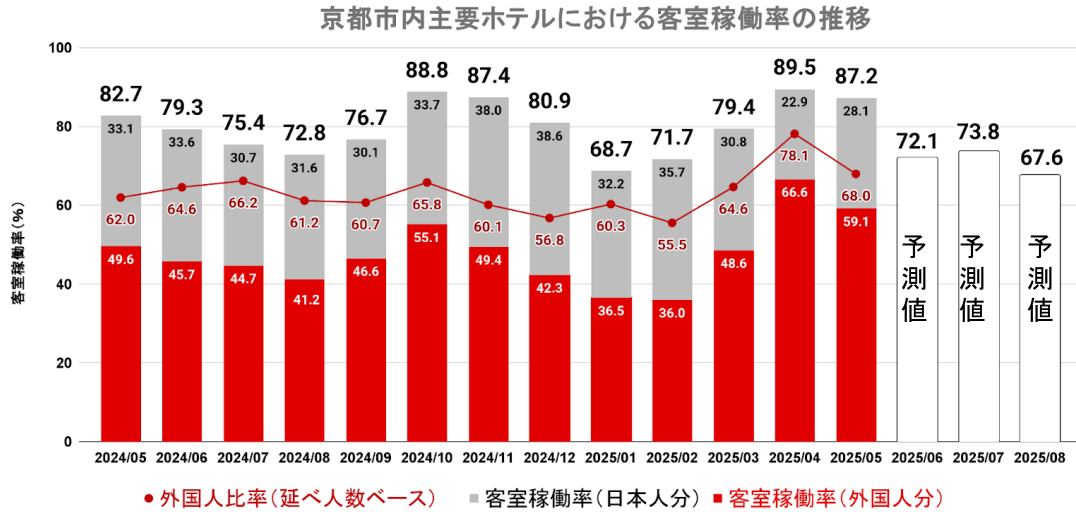
指標	2025年05月	2025年04月	前月 伸率・差	2024年05月	前年同月 伸率・差
調査・集計時点	2025年05月	2025年04月	—	2025年05月	—
調査対象施設数	108	106	—	108	—
販売可能客室数	549,204 室	537,837 室	△ 2.1 %	548,124 室	△ 0.2 %
稼働客室数	478,949 室	481,103 室	▼ 0.4 %	453,150 室	△ 5.7 %
客室稼働率	87.2 %	89.5 %	▼ 2.3 pts	82.7 %	△ 4.5 pts
日本人延べ宿泊数	307,540 泊	216,430 泊	△ 42.1 %	345,074 泊	▼ 10.9 %
外国人延べ宿泊数	652,457 泊	773,673 泊	▼ 15.7 %	561,941 泊	△ 16.1 %
総延べ宿泊数	959,997 泊	990,103 泊	▼ 3.0 %	907,015 泊	△ 5.8 %
外国人比率	68.0 %	78.1 %	▼ 10.1 pts	62.0 %	△ 6.0 pts
1部屋当たり宿泊客数	2.00 人	2.06 人	▼ 0.06 人	2.00 人	△ 0.00 人
1人当たり宿泊日数	2.14 泊	2.24 泊	▼ 0.10 泊	2.01 泊	△ 0.13 泊
平均客室単価	23,667 円	30,640 円	▼ 22.8 %	21,286 円	△ 11.2 %
客室収益指数	20,638 円	27,423 円	▼ 24.7 %	17,604 円	△ 17.2 %

(2) 平均客室単価・客室収益指数の推移

	平均客室単価			客室収益指数		
	本年 (円)	前年 (円)	前年比 (%)	本年 (円)	前年 (円)	前年比 (%)
2024年 6月	17,429	15,464	△ 12.7	13,821	11,041	△ 25.2
2024年 7月	18,147	16,833	△ 7.8	13,683	11,127	△ 23.0
2024年 8月	17,710	15,807	△ 12.0	12,893	10,891	△ 18.4
2024年 9月	17,353	15,789	△ 9.9	13,310	11,952	△ 11.4
2024年 10月	22,708	19,423	△ 16.9	20,165	16,102	△ 25.2
2024年 11月	28,686	24,284	△ 18.1	25,072	20,763	△ 20.8
2024年 12月	20,601	18,703	△ 10.1	16,666	14,308	△ 16.5
2025年 1月	16,942	15,306	△ 10.7	11,639	9,076	△ 28.2
2025年 2月	15,987	15,927	△ 0.4	11,463	11,053	△ 3.7
2025年 3月	24,366	23,892	△ 2.0	19,347	19,281	△ 0.3
2025年 4月	30,640	26,136	△ 17.2	27,423	22,372	△ 22.6
2025年 5月	23,667	21,286	△ 11.2	20,638	17,604	△ 17.2

(3) 客室稼働率・外国人比率の推移

- 京都市内主要ホテル108施設における2025年5月の客室稼働率は87.2%となった。前年同月の82.7%からは4.5ポイント増となった。
- 外国人比率は68.0%となった。
- 5月時点の今後の客室稼働率の予測値は、6月72.1%（前年同月実績79.3%）、7月73.8%（同75.4%）、8月67.6%（同72.8%）となり、前年同月の稼働率の水準を下回った。前年から比較して円高に進行していることなどが要因であると考えられる。また、中東情勢の悪化などが航空燃料費の高騰などに影響するとさらに稼働率が下振れる可能性もある。



注) 客室稼働率の予測は、調査対象施設の一部における「1か月後」「2か月後」「3か月後」の客室予約状況の前年比データを2017年から収集し、実際の客室稼働率と照らし合わせることで、予測モデルを作成して算出しています。

月別の稼働率・外国人比率の前年同月差 (%)

	稼働率			外国人比率		
	当年	前年	前年同月差 (pts)	当年	前年	前年同月差 (pts)
2024年6月	79.3	71.4	△7.9	64.6	52.1	△12.5
2024年7月	75.4	66.1	△9.3	66.2	55.3	△10.9
2024年8月	72.8	68.9	△3.9	61.2	49.5	△11.7
2024年9月	76.7	75.7	△1.0	60.7	51.7	△9.0
2024年10月	88.8	82.9	△5.9	65.8	56.5	△9.3
2024年11月	87.4	85.5	△1.9	60.1	51.7	△8.4
2024年12月	80.9	76.5	△4.4	56.8	47.5	△9.3
2025年1月	68.7	59.3	△9.4	60.3	47.7	△12.6
2025年2月	71.7	69.4	△2.3	55.5	48.2	△7.3
2025年3月	79.4	80.7	▼1.3	64.6	58.8	△5.8
2025年4月	89.5	85.6	△3.9	78.1	68.9	△9.2
2025年5月	87.2	82.7	△4.5	68.0	62.0	△6.0

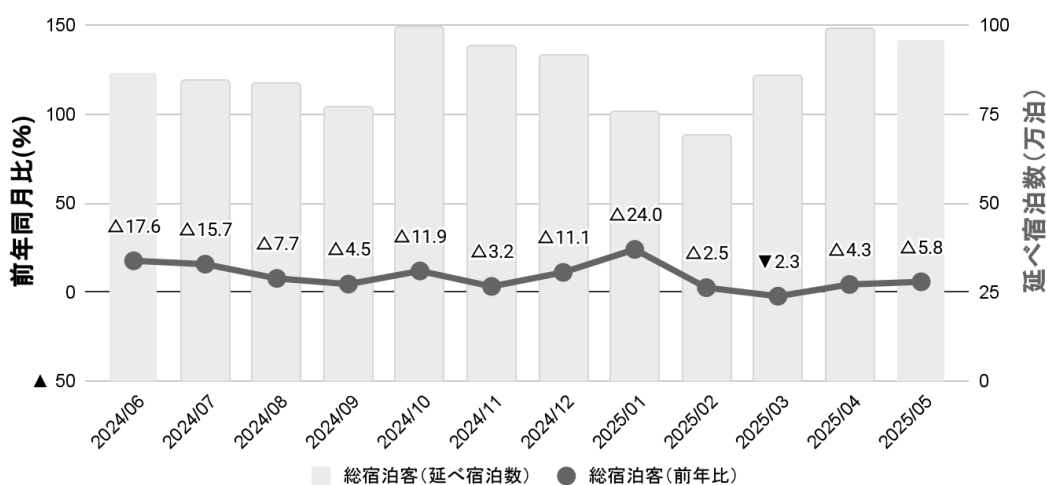
【参考】京都市全体および日本全体との比較（単位 %）

年	月	客室稼働率			延べ宿泊数 前年比			延べ宿泊数 外国人比率		
		ホテル	京都市	日本	ホテル	京都市	日本	ホテル	京都市	日本
		統計	全体	全体	統計	全体	全体	統計	全体	全体
2022	1	32.3	29.1	39.2	△187.2	△104.3	△64.5	0.4	0.6	0.8
	2	31.2	27.9	38.4	△99.0	△43.7	△32.0	0.4	0.6	0.9
	3	45.2	41.3	47.5	△54.0	△34.4	△22.6	0.6	1.1	1.0
	4	45.8	42.7	50.5	△161.1	△111.3	△49.9	0.9	1.0	1.6
	5	49.1	45.9	51.2	△348.4	△272.9	△79.4	1.1	1.6	1.8
	6	50.0	46.3	53.3	△232.3	△189.3	△75.9	1.7	1.5	1.8
	7	47.1	44.8	54.8	△69.3	△75.2	△33.2	2.2	2.1	1.7
	8	49.9	46.5	57.9	△112.0	△99.4	△53.2	4.0	2.4	1.5
	9	54.2	52.1	57.1	△134.0	△144.6	△75.7	3.8	3.1	2.1
	10	63.7	57.6	61.5	△88.5	△94.6	△40.2	13.1	10.4	4.8
	11	79.5	71.0	66.1	△48.4	△48.5	△26.8	17.7	17.3	8.3
	12	73.4	63.7	63.3	△138.0	△49.7	△20.3	24.7	22.5	12.8
2023	1	55.2	46.4	53.6	△89.7	△68.3	△38.9	29.7	26.8	15.3
	2	62.8	54.2	61.8	△142.0	△120.6	△76.7	26.9	25.4	14.4
	3	78.5	68.1	66.9	△98.4	△75.0	△51.5	37.9	33.1	14.9
	4	80.0	71.0	64.3	△101.5	△102.8	△35.4	56.3	45.2	20.9
	5	76.7	70.7	65	△68.5	△69.8	△34.1	45.3	36.5	17.8
	6	71.4	65.6	64.6	△64.8	△53.4	△31.5	52.1	41.0	20.6
	7	66.1	59.6	65.6	△65.0	△48.4	△31.9	57.4	48.0	20.6
	8	68.9	63.3	70.5	△54.0	△49.8	△28.6	51.1	42.3	16.5
	9	75.7	71.4	68.7	△54.2	△48.3	△27.7	51.7	44.4	19.5
	10	82.9	77.6	71.2	△46.5	△44.4	△21.5	56.5	47.3	22.8
	11	85.5	80.6	72.3	△16.5	△17.7	△14.8	51.7	45.7	22.5
	12	76.5	71.4	65.8	△10.2	△9.1	△8.2	47.5	39.4	24.2
2024	1	59.3	54.8	58.8	△16.8	△16.6	△15.6	47.7	46.1	24.6
	2	69.4	64.7	66.9	△20.7	△16.9	△16.3	48.2	43.7	24.1
	3	80.7	77.4	69.2	△12.8	△9.4	△8.7	58.8	52.6	23.6
	4	85.6	81.7	68.8	△14.4	△4.5	△14.0	68.9	59.4	27.9
	5	82.7	77.1	67.9	△13.8	△11.0	△9.4	62.0	53.0	25.2
	6	79.3	72.0	67.1	△17.6	△9.9	△11.1	64.6	52.6	26.7
	7	75.4	68.0	69.2	△15.7	△5.5	△7.8	66.2	58.7	25.9
	8	72.8	66.6	71.4	△7.7	△0.2	△6.5	61.2	53.1	20.4
	9	76.7	72.2	70.4	△4.5	▼3.7	△6.7	60.7	51.7	23.0
	10	88.8	82.3	75	△13.7	△2.5	△8.7	65.8	58.1	27.1
	11	87.4	82.8	75.7	△3.2	▼3.1	△7.9	60.1	53.2	25.9
	12	80.9	74.4	68.9	△11.1	△0.4	△7.6	56.8	50.6	28.2
2025	1	68.7	60.9	63.0	△24.0	△13.5	△7.1	60.3	54.5	31.0
	2	71.7	63.2	69.6	△2.5	▼0.2	△0.2	55.5	51.4	28.7
	3	79.4	74.5	70.7	▼2.3	▼3.1	△0.7	64.6	58.4	26.7
	4	89.5	-	-	△4.3	-	-	78.1	-	-
	5	87.2	-	-	△5.8	-	-	68.0	-	-

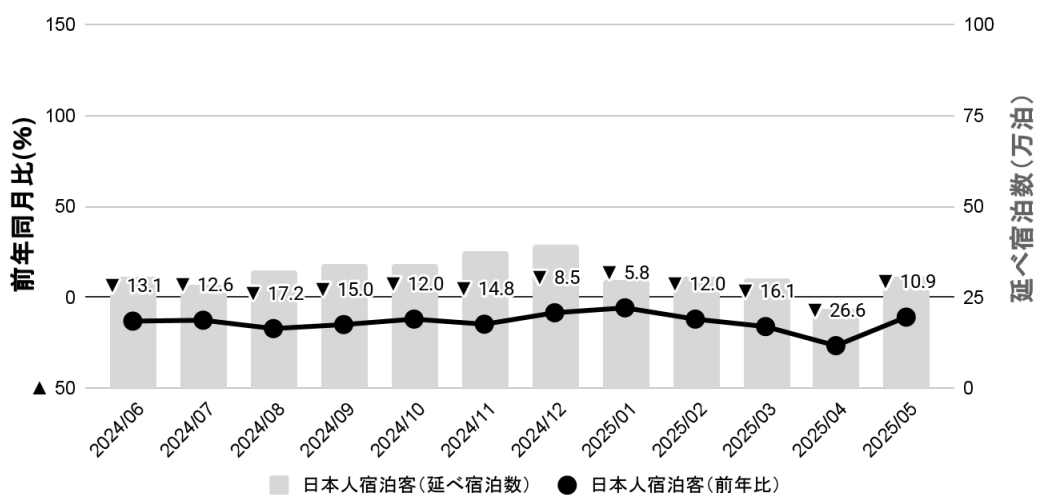
注) 京都市全体および日本全体の値は、観光庁 宿泊旅行統計 2次速報値をもとに集計

(4) 延べ宿泊数 前年同月比の推移

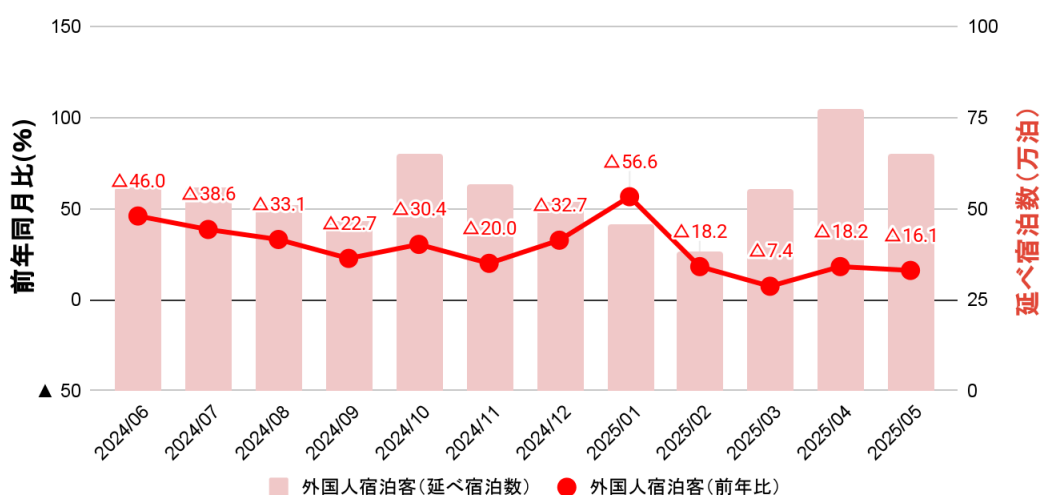
延べ宿泊数（総宿泊客）の前年同月比



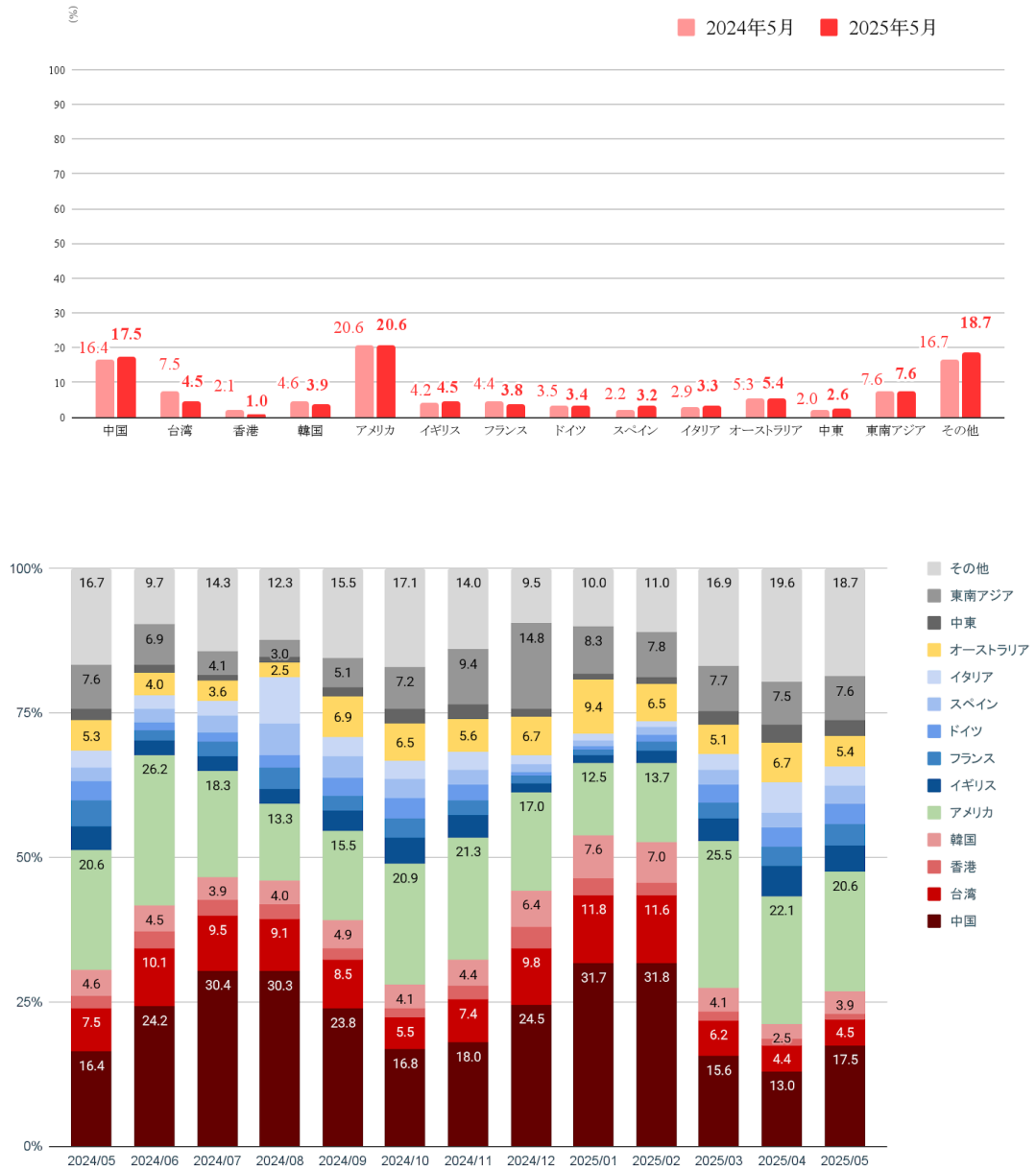
延べ宿泊数（日本人客）の前年同月比



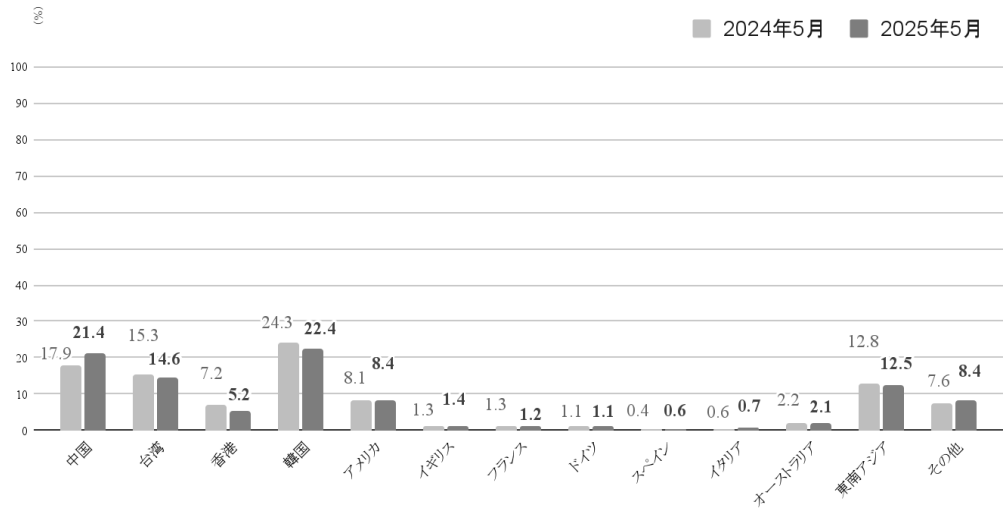
延べ宿泊数（外国人客）の前年同月比



(5) 国・地域別の延べ宿泊数 構成比



【参考】 訪日外客数・構成比 (国・地域別) (実人数) 出典：日本政府観光局 (JNTO)



(6) 国・地域別の延べ宿泊数 前年同月比 (単位%)

	京都主要ホテル	訪日外客 (JNTO)
中国	△ 24.0	△ 44.8
台湾	▼ 30.1	△ 15.5
香港	▼ 46.0	▼ 11.2
韓国	▼ 0.7	△ 11.8
アメリカ	△ 15.7	△ 26.3
イギリス	△ 25.0	△ 33.2
フランス	△ 0.5	△ 20.4
ドイツ	△ 13.9	△ 31.4
スペイン	△ 67.1	△ 55.2
イタリア	△ 30.7	△ 43.7
オーストラリア	△ 18.6	△ 18.6
中東	△ 52.2	△ 65.7
東南アジア	△ 15.7	△ 18.6

(7) 2025年5月の主要都市別主要経営指標 (出典：CoStar Group, STR)

Costar,STR社との契約上、
過去のデータは非公開とさせていただきます。
何卒、ご了承のほどよろしくお願いいたします。

Costar,STR社との契約上、過去のデータについては
非公開とさせていただきます。
何卒、ご了承のほどよろしくお願いいたします。

旅館統計

(1) 主要指標の一覧

- 市内主要旅館22施設における5月の稼働率は75.0%となり、前月（4月）の74.2%から0.8ポイント増となった。前年同月の78.3%から3.3ポイント減となった。例年、修学旅行が多く実施される時期であり稼働率が高まる傾向にある。
- 日本人延べ宿泊数は前年同月から11.7%減となり、外国人延べ宿泊数は前年同月から1.4%増となった。ただし、調査対象施設数が異なることに留意が必要である。
- 外国人比率は13.2%となった。

	2025年5月	2025年4月	前月比・差	2024年5月	前年同月比・差
調査対象施設数	22	23		24	
販売可能客室数 (1カ月の延べ数)	16,579	16,388	△ 1.2%	17,357	▼ 4.5%
稼働客室数 (月間)	12,440	12,163	△ 2.3%	13,587	▼ 8.4%
客室稼働率	75.0%	74.2%	△ 0.8pts	78.3%	▼ 3.3pts
総延べ宿泊数	50,284	36,474	△ 37.9%	55,956	▼ 10.1%
総実宿泊客数	33,008	21,122	△ 56.3%	32,852	△ 0.5%
一部屋当たり客数	4.04	3.00	△ 1.04	4.12	▼ 0.08
一人当たり宿泊日数	1.52	1.73	▼ 0.21	1.70	▼ 0.18
日本人延べ宿泊数	43,668	20,841	△ 109.5%	49,429	▼ 11.7%
日本人実宿泊客数	28,441	11,677	△ 143.6%	27,843	△ 2.1%
一人当たり宿泊日数 (日本人)	1.54	1.78	▼ 0.24	1.78	▼ 0.24
外国人延べ宿泊数	6,616	15,633	▼ 57.7%	6,527	△ 1.4%
外国人実宿泊客数	4,567	9,445	▼ 51.6%	5,010	▼ 8.8%
一人当たり宿泊日数 (外国人)	1.45	1.66	▼ 0.24	1.30	▼ 0.24
外国人比率	13.2%	43.0%	▼ 29.8pts	11.7%	△ 1.5pts
価格変動率	△ 11.8%	▼ 0.5%	△ 12.3pts	-	-

注) 旅館の価格変動率は、食事無しの素泊まりの場合の価格をもとに算出しております。前月、前年同月の値は当時の発表数値であり、調査対象施設数が異なる場合があるため、比較する際には注意が必要です。

(2) 稼働率の推移、延べ宿泊数の前年同月比の推移、外国人比率の推移

京都市主要旅館の稼働率の推移 (%)

	2025年	2024年	2023年
1月	43.2	37.7	39.1
2月	37.9	43.3	41.3
3月	49.7	60.3	55.8
4月	74.2	67.5	65.8
5月	75.0	78.3	75.3
6月		71.6	74.2
7月		47.9	44.2
8月		42.5	43.1
9月		70.7	68.8
10月		76.2	72.7
11月		76.6	77.9
12月		64.2	68.0
年間		61.6	61.1

延べ宿泊数 前年同月比

	日本人客 (前年同月比)	外国人客 (前年同月比)	総宿泊客 (前年同月比)
2024年5月	▼ 9.4%	△ 5.2%	▼ 7.9%
2024年6月	▼ 19.0%	△ 16.5%	▼ 16.3%
2024年7月	▼ 3.8%	△ 13.2%	△ 2.2%
2024年8月	▼ 36.1%	▼ 4.9%	▼ 22.4%
2024年9月	▼ 15.0%	▼ 0.4%	▼ 13.4%
2024年10月	▼ 15.4%	△ 10.0%	▼ 12.2%
2024年11月	▼ 10.3%	▼ 0.1%	▼ 8.9%
2024年12月	▼ 4.3%	△ 0.4%	▼ 3.6%
2025年1月	△ 25.1%	▼ 0.2%	△ 17.1%
2025年2月	▼ 6.8%	▼ 24.6%	▼ 13.3%
2025年3月	▼ 40.0%	▼ 9.6%	▼ 26.7%
2025年4月	▼ 8.8%	△ 34.6%	△ 5.8%
2025年5月	▼ 11.7%	△ 1.4%	▼ 10.1%

外国人比率

	2025年	2024年	2023年
1月	27.1%	31.8%	24.6%
2月	31.8%	36.6%	19.1%
3月	54.2%	44.0%	30.1%
4月	42.9%	33.7%	27.7%
5月	13.2%	11.7%	10.2%
6月		10.7%	7.7%
7月		39.1%	35.3%
8月		54.0%	44.1%
9月		12.1%	10.5%
10月		15.9%	12.7%
11月		14.8%	13.5%
12月		15.7%	15.1%
年間		21.9%	17.5%

市場環境全般

(1) 宿泊予約サイトにおける12週間先までの客室販売価格の推移

- 京都市内宿泊施設の12週間先までの客室販売価格は、前年同期を上回る週もあれば、下回る週もあり、週によって様相が異なる。

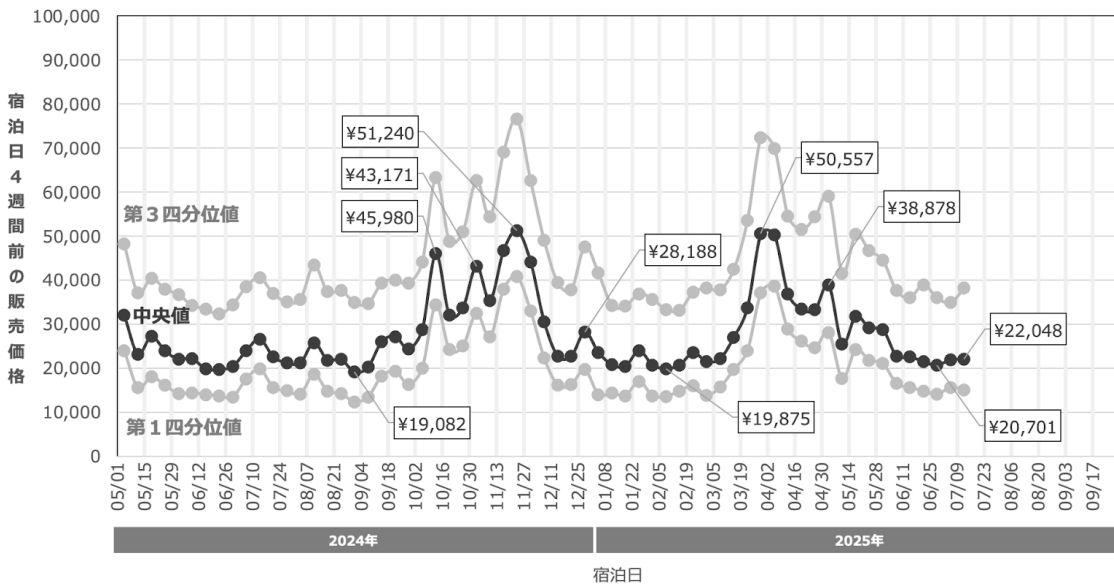
調査期間	概ね毎週火曜日に価格検索を実施 検索日の週末から、12週先の週末までの12回分のデータを取得
調査対象	トラベルコで京都市内のホテル・旅館・簡易宿所等の宿泊施設を検索したときに表示される価格
検索条件	「1室2名食事なし、税抜価格、毎週土曜日にチェックインし翌日の日曜日にチェックアウト」の条件で表示される価格を集計。
集計条件	異常に高額な施設（外れ値）の影響を回避するため、平均値ではなく中央値を算出。 予約サイトに掲載されている価格は、最終的に購入されなかった客室の価格も含まれることになる。一方で、P13のCoStar Group, STR社による平均客室単価（ADR）は、実際に購入された価格をもとに算出される。したがって、これらの値は単純に比較できるものではない。

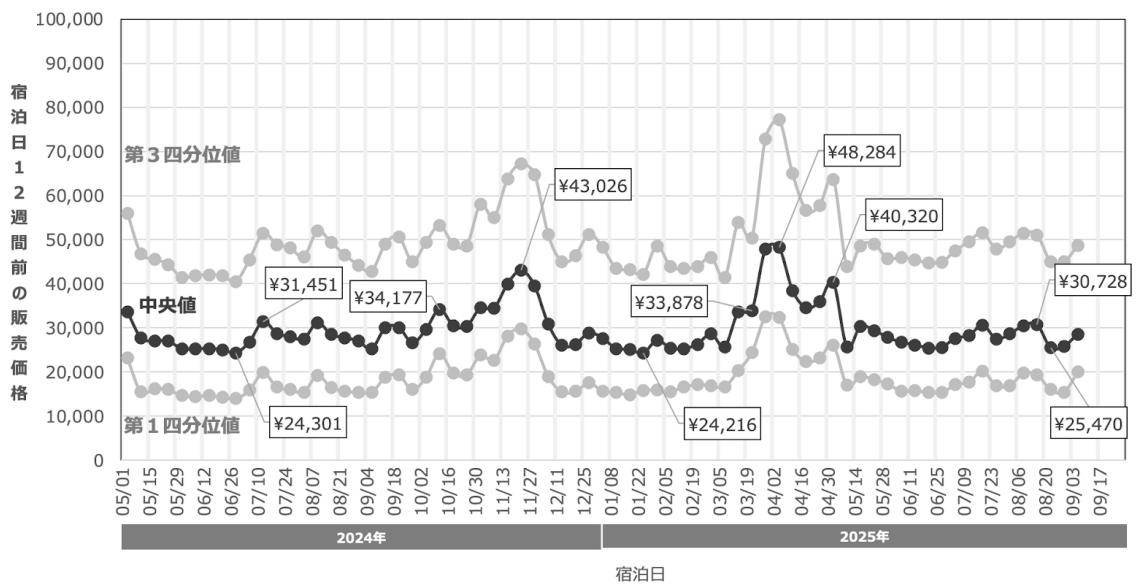
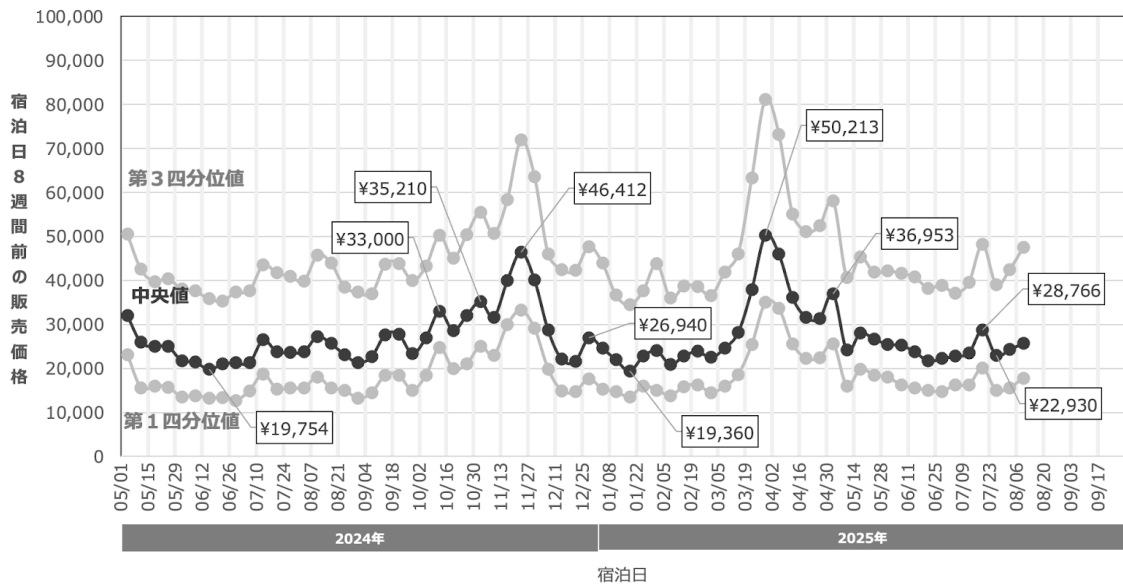
第3四分位値： 価格が低い施設から順番に並べたとき、初めから数えて75%の位置にあたる施設の価格。

中央値： 価格が低い施設から順番に並べたとき、初めから数えて50%の位置にあたる施設の価格。

第1四分位値： 価格が低い施設から順番に並べたとき、初めから数えて25%の位置にあたる施設の価格。

予約サイトにおける客室販売価格の推移





検索時に指定した宿泊日	検索したタイミング	価格の中央値 (円)	前年同時期の中央値 (円)	前年同期比
2025/6/21	宿泊日の4週間前	21,414	19,691	△ 8.8%
2025/6/28		20,701	20,358	△ 1.7%
2025/7/5		21,850	23,900	▼ 8.6%
2025/7/12		22,048	26,602	▼ 17.1%
2025/7/19	宿泊日の8週間前	28,766	23,815	△ 20.8%
2025/7/26		22,930	23,678	▼ 3.2%
2025/8/2		24,300	23,760	△ 2.3%
2025/8/9		25,686	27,266	▼ 5.8%
2025/8/16	宿泊日の12週間前	30,728	28,480	△ 7.9%
2025/8/23		25,470	27,716	▼ 8.1%
2025/8/30		25,784	27,000	▼ 4.5%
2025/9/6		28,576	25,200	△ 13.4%

(2) 京都市内の宿泊施設数・客室の推移

- 2025年5月末時点での京都市内における営業許可を受けた宿泊施設の施設数は、前月から14軒開業、6軒廃業、差し引き8軒増加して、3,611軒となり、前年同月の3,454軒からは4.5%の増加となった。総客室数（推計）は60,211室となり、前年同月の58,986室から2.1%の増加となった。

	施設数						客室数				参考
	ホテル 旅館 施設数	簡易宿所 施設数	総施設数	前年比	開業	廃業	ホテル 旅館 客室数	簡易宿所 客室数	総客室数	前年比	民泊 施設数
2014年度 (2015.3月末)	542	460	1,002	-	106	-	26,260	2,929	29,189	-	-
2015年度 (2016.3月末)	532	696	1,228	△ 22.6%	255	29	26,297	3,489	29,786	△ 2.0%	-
2016年度 (2017.3月末)	550	1,493	2,043	△ 66.4%	838	23	27,753	6,134	33,887	△ 13.8%	-
2017年度 (2018.3月末)	575	2,291	2,866	△ 40.3%	909	86	29,172	9,247	38,419	△ 13.4%	-
2018年度 (2019.3月末)	624	2,990	3,614	△ 26.1%	919	171	33,608	12,539	46,147	△ 20.1%	490
2019年度 (2020.3月末)	656	3,337	3,993	△ 10.5%	663	284	36,243	17,228	53,471	△ 15.9%	716
2020年度 (2021.3月末)	679	3,104	3,783	▼ 5.3%	422	632	39,729	16,454	56,183	△ 5.1%	614
2021年度 (2022.3月末)	680	2,887	3,567	▼ 5.7%	203	419	42,065	16,551	58,616	△ 4.3%	590
2022年度 (2023.3月末)	650	2,794	3,444	▼ 3.4%	143	266	42,579	16,001	58,580	▼ 0.1%	560
2023年度 (2024.3月末)	638	2,814	3,452	△ 0.2%	224	216	42,678	16,582	59,260	△ 1.2%	628
2024年度 (2025.3月末)	630	2,956	3,586	△ 3.9%	225	91	42,257	17,803	60,060	△ 1.3%	838

	施設数						客室数				参考
	ホテル 旅館 施設数	簡易宿所 施設数	総施設数	前年同月比	開業	廃業	ホテル 旅館 客室数	簡易宿所 客室数	総客室数	前年 同月比	民泊 施設数
2024.5月末	632	2,822	3,454	△ 0.7%	16	22	42,296	16,690	58,986	△ 0.7%	650
2024.6月末	631	2,833	3,464	△ 1.5%	17	7	42,238	16,786	59,024	△ 1.5%	681
2024.7月末	632	2,846	3,478	△ 2.4%	19	5	42,315	16,894	59,209	△ 1.8%	693
2024.8月末	634	2,857	3,491	△ 2.4%	14	1	42,458	16,990	59,448	△ 1.7%	732
2024.9月末	635	2,870	3,505	△ 2.7%	17	3	42,535	17,099	59,633	△ 1.8%	748
2024.10月末	634	2,889	3,523	△ 3.2%	24	6	42,477	17,243	59,720	△ 1.9%	759
2024.11月末	632	2,906	3,538	△ 3.5%	21	6	42,353	17,376	59,729	△ 1.6%	758
2024.12月末	628	2,925	3,553	△ 3.7%	24	9	42,094	17,521	59,616	△ 1.5%	775
2025.1月末	631	2,932	3,563	△ 3.8%	15	5	42,305	17,595	59,900	△ 2.1%	784
2025.2月末	630	2,942	3,572	△ 4.0%	13	4	42,247	17,687	59,934	△ 1.9%	822
2025.3月末	630	2,956	3,586	△ 3.9%	22	8	42,257	17,803	60,060	△ 1.3%	838
2025.4月末	630	2,973	3,603	△ 4.1%	20	3	42,257	17,905	60,162	△ 1.8%	859
2025.5月末	630	2,981	3,611	△ 4.5%	14	6	42,257	17,954	60,211	△ 2.1%	904

出所) 京都市 保健福祉局「旅館業法に基づく許可施設数の推移」をもとに集計

注) 客室数は年度末（毎年3月末）時点しか発表されないため、それ以外の月の数値は、年度末の施設あたり客室数をもとに補完推計して算出しています。

(3) 京都観光意向指数（通称：行こう指数）

3-1. 日本人の訪問意向

- インターネット上における京都観光への訪問意向に関するデータをもとに集計した「行こう指数」の2025年5月の値は95.0（2023年と2024年の平均値を100とした場合）となり、前年同月の105.5を下回った。4か月連続で前年同月の水準を下回った。

日本人における京都観光訪問意向指数（行こう指数）の推移



2025年5月に注目を集めた京都観光関連の主な番組・ニュース

報道日時	媒体	局名・掲載媒体	番組名・記事名	内容、取材スポットなど
5/5 (月)	TV	TBSテレビ	THE TIME' TBS NEWS	葵祭（上賀茂神社）
5/9 (金)	SNS	X	#京アニのセカイ展 10月開催決定 反響ほか	みやこめっせ 10/25.10/26
5/15 (木)	Web	京都新聞 産経新聞	京都・葵祭 双子姉妹といとこの「童女」に「かわいい」と声援 「もう倒れそう」でも大役果たす	葵祭（上賀茂神社）
5/22 (木)	TV	NHK総合	MUSIC AWARDS JAPAN2025	ロームシアター京都
5/25 (日)	TV	NHK総合	はじまりは古都にあり 京都極上カルチャー図鑑	東福寺
5/25 (日)	TV	テレビ東京	MUSIC AWARDS JAPAN2025 演歌・歌謡曲LIVE	ロームシアター京都
5/29 (木)	Web	スポニチ	タイプロ候補生 芸能神社参拝ショット 親友人気アイドルの玉垣チラ見せでファン歓喜	車折神社
5/30 (金)	Web	京都新聞 シネマトゥデイ	京都市南区の東寺で映画「国宝」ジャパンプレミア 渡辺謙さんら出演者紹介	東寺

出所) VLeライナック社「i-Catch」、「Destination Insights with Google」
 ヴァリュース社「dockpit」、当協会運営「京都観光Navi」データを活用し独自に集計

(4) ビッグデータにもとづく京都市内の人流・滞在状況

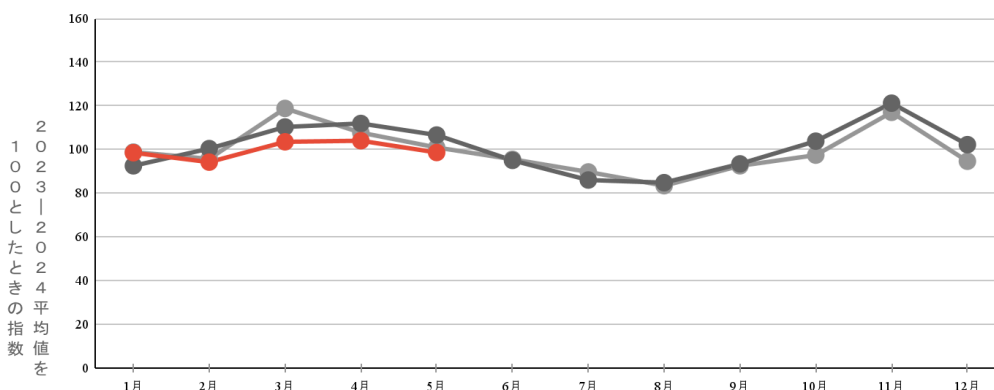
4-1. 市内の日本人来街者数の実績

京都市内の主要地点39箇所における日本人来街者数^{*}を、携帯電話の位置情報をもとにしたビッグデータから以下の通り集計した。

- 2025年5月の来街者指数は98.6（2023年と2024年の平均値を100とした場合）となった。前年同月の来街者指数106.6から8.0ポイント減少した。4か月連続で前年同月を下回った。
- 地点別を指数で見ると、半数以上の地点で前年同月から減少した。鷹峯や京北などのエリアでは前年同月から増加した。

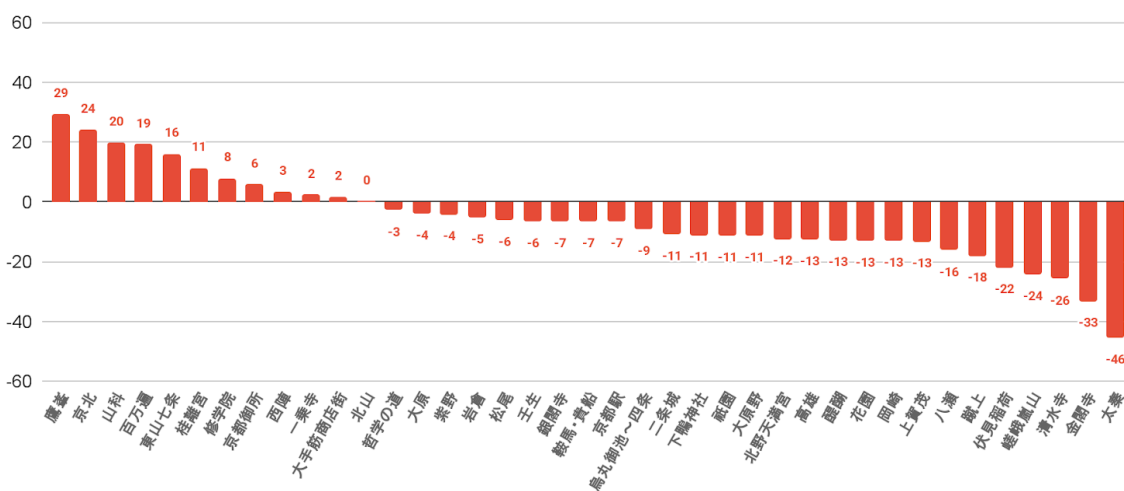
^{*}測定の対象とする地域内の居住者や、通勤等の目的で頻繁に来訪・滞在する人以外で、当該地域を訪れる人の数

京都市内39地点における日本人来街者指数の推移



	1月	2月	3月	4月	5月	6月	7月	8月	9月	10月	11月	12月
● 2023	98.8	95.7	118.8	107.7	100.9	95.5	89.7	83.4	92.5	97.4	117.0	94.6
● 2024	92.5	100.4	110.3	111.9	106.6	95.0	86.0	84.8	93.4	103.8	121.2	102.2
● 2025	98.5	94.2	103.5	104.0	98.6							

京都市内39地点における 日本人来街者数 前年同月増減率



出所) KDDI社のスマートフォン位置情報 (KDDI Location Analyzer) をもとに集計

4-2. 年代別の分布

- 京都駅周辺の来街者数は、全年代で前年同月を下回った。
- 年代別構成比での60代以上が占める割合は32.7%となり、前年同月の32.5%を上回った。

京都駅周辺の来街者数の前年同月比

年	月	20代	30代	40代	50代	60代	70歳以上
2024	5	▼ 7.6%	△ 9.5%	△ 0.3%	△ 2.7%	△ 2.2%	▼ 7.1%
2024	6	△ 14.1%	△ 22.7%	△ 11.8%	△ 7.8%	△ 1.2%	▼ 4.4%
2024	7	△ 2.4%	△ 7.5%	▼ 1.9%	▼ 4.2%	△ 0.3%	▼ 9.6%
2024	8	▼ 3.5%	▼ 6.8%	▼ 7.5%	▼ 10.0%	▼ 6.6%	▼ 14.6%
2024	9	▼ 7.2%	△ 12.4%	△ 11.6%	△ 4.8%	△ 0.3%	▼ 6.3%
2024	10	▼ 1.6%	▼ 4.6%	△ 4.6%	△ 2.1%	△ 5.6%	▼ 6.5%
2024	11	▼ 9.7%	△ 3.5%	△ 3.0%	▼ 3.4%	△ 0.4%	▼ 3.7%
2024	12	▼ 5.9%	△ 5.1%	▼ 0.4%	△ 0.0%	△ 5.7%	▼ 2.0%
2025	1	▼ 14.0%	△ 2.1%	△ 0.9%	▼ 1.7%	△ 3.2%	▼ 4.0%
2025	2	▼ 12.9%	▼ 6.4%	▼ 8.2%	▼ 8.8%	▼ 3.0%	▼ 15.2%
2025	3	▼ 8.6%	▼ 7.5%	▼ 7.0%	▼ 8.3%	▼ 3.4%	▼ 4.0%
2025	4	▼ 13.2%	▼ 15.3%	▼ 7.7%	▼ 12.7%	▼ 7.2%	▼ 10.0%
2025	5	▼ 8.3%	▼ 10.6%	▼ 5.4%	▼ 10.1%	▼ 7.4%	▼ 8.7%

京都駅周辺の来街者の年代別構成比

年	月	20代	30代	40代	50代	60代	70歳以上
2024	5	19.1%	16.3%	16.0%	16.1%	13.8%	18.7%
2024	6	19.2%	16.7%	16.1%	16.2%	13.7%	18.0%
2024	7	19.9%	17.3%	17.2%	16.2%	13.8%	15.7%
2024	8	23.3%	16.5%	19.2%	16.8%	11.7%	12.6%
2024	9	21.6%	17.0%	17.6%	16.4%	12.6%	14.9%
2024	10	18.6%	15.9%	16.4%	16.0%	14.6%	18.5%
2024	11	18.5%	15.1%	15.6%	15.6%	14.8%	20.4%
2024	12	20.2%	16.2%	17.1%	15.9%	13.6%	17.0%
2025	1	20.7%	17.6%	17.9%	16.7%	12.4%	14.8%
2025	2	22.4%	16.4%	17.5%	16.9%	12.9%	13.9%
2025	3	21.8%	14.3%	17.0%	16.2%	13.5%	17.2%
2025	4	18.2%	15.2%	16.4%	15.8%	14.4%	20.1%
2025	5	19.1%	15.9%	16.5%	15.8%	14.0%	18.7%

出所) KDDI社のスマートフォン位置情報 (KDDI Location Analyzer) をもとに集計

(5) 京都市内4百貨店における免税売上げ

	2025年5月	2024年5月	前年同月比
免税件数	47,039件	53,118件	▼ 11.4%
免税単価	6万5,141円	11万1,209円	▼ 41.4%
免税売上額	30億6,416万円	59億0,718万円	▼ 48.1%
総売上額	187億6,079万円	224億7,646万円	▼ 16.5%
免税売上割合	16.3%	26.3%	▼ 10.0pts

※総売上額には免税対象とならない飲食サービス売上げ等も含まれます (税別)

		免税売上 (万円)			免税割合		
		当年	前年	前年比	当年	前年	前年差 (pts)
2024	5月	590,716	143,937	△ 310.4%	26.3%	8.3%	△ 18.0
	6月	511,399	188,915	△ 170.7%	22.4%	10.0%	△ 12.4
	7月	488,571	217,563	△ 124.6%	21.6%	10.8%	△ 10.8
	8月	342,221	204,311	△ 67.5%	19.1%	12.0%	△ 7.1
	9月	310,947	237,931	△ 30.7%	15.8%	13.0%	△ 2.8
	10月	395,903	304,274	△ 30.1%	18.9%	14.7%	△ 4.2
	11月	441,336	342,893	△ 28.7%	18.8%	15.2%	△ 3.6
	12月	477,238	349,058	△ 36.7%	15.6%	12.2%	△ 3.4
2025	1月	441,227	245,433	△ 79.8%	19.9%	12.4%	△ 7.5
	2月	368,977	336,352	△ 9.7%	20.1%	18.0%	△ 2.1
	3月	341,246	395,491	▼ 13.7%	15.2%	17.0%	▼ 1.8
	4月	358,137	511,563	▼ 30.0%	18.3%	24.1%	▼ 5.8
	5月	306,416	590,716	▼ 48.1%	16.3%	26.3%	▼ 10.0

免税売上額に占める国・地域別割合 (構成比)

順位	2025年5月			2024年5月	
	国・地域名	構成比	前年同月差	国・地域名	構成比
1	中国	53.0%	▼ 11.0pts	中国	64.0%
2	アメリカ	9.5%	△ 3.6pts	台湾	7.4%
3	台湾	7.6%	△ 0.2pts	アメリカ	5.9%
4	韓国	3.8%	▼ 0.8pts	韓国	4.6%
5	香港	3.5%	▼ 1.1pts	香港	4.6%

注) 2年以上外国に滞在する日本人が一時帰国し、入国後6か月未満である場合も免税対象となります。これに該当する免税売上げは国・地域別構成比の計算に含めているが、ランキングからは除外しています。

(6) 京都総合観光案内所（京なび）利用者数 ※JR京都駅ビル2階

相談者数（人）	2025年5月	2025年4月	前月比	2024年5月	前年同月比
日本人	14,736	14,704	△ 0.2%	16,939	▼ 13.0%
外国人	19,420	24,796	▼ 21.7%	20,441	▼ 5.0%
合計	34,156	39,500	▼ 13.5%	37,380	▼ 8.6%
外国人比率	56.9%	62.8%	▼ 5.9 pts	54.7%	△ 2.2 pts
来所者数 (自動カウント機による)	71,193	78,191	▼ 8.9%	75,779	▼ 6.1%

外国人相談者における国・地域別割合

順位	2025年5月		2025年4月		2024年5月	
	国・地域名	構成比	国・地域名	構成比	国・地域名	構成比
1	アメリカ	15.6%	アメリカ	14.9%	アメリカ	13.0%
2	フランス	8.2%	フランス	9.8%	フランス	8.4%
3	オーストラリア	7.4%	オーストラリア	7.8%	オーストラリア	7.8%
4	ドイツ	6.2%	ドイツ	6.2%	中国	6.5%
5	中国	5.7%	イタリア	5.6%	韓国	5.5%

(7) 為替レートの推移

時点	米ドル	ユーロ	英ポンド	豪ドル	香港ドル	台湾ドル	中国人民幣元	タイバーツ	韓国ウォン	
2023	1月	129.4	139.2	155.7	88.7	16.2	4.240	18.9	3.86	10.3
	2月	131.8	140.8	156.5	89.8	16.5	4.359	19.1	3.83	10.2
	3月	132.9	141.8	158.4	87.4	16.6	4.343	19.1	3.80	10.1
	4月	132.4	144.7	161.9	87.3	16.6	4.325	19.1	3.82	9.9
	5月	136.4	147.7	167.5	89.3	17.1	4.433	19.3	3.94	10.2
	6月	140.3	151.6	174.4	92.7	17.6	4.545	19.4	3.97	10.7
	7月	140.3	154.6	177.8	93.1	17.6	4.492	19.3	4.00	10.8
	8月	143.8	156.5	180.2	92.0	18.1	4.513	19.7	4.06	10.8
	9月	146.7	156.3	179.3	92.8	18.4	4.573	19.9	4.05	10.9
	10月	148.6	156.5	178.1	93.1	18.7	4.593	20.1	4.02	10.9
	11月	149.0	160.6	182.2	95.3	18.8	4.657	20.4	4.15	11.3
	12月	143.1	155.8	178.4	94.5	18.0	4.569	19.9	4.04	10.9
2024	1月	145.7	158.4	182.4	95.3	18.3	4.662	20.1	4.08	10.9
	2月	148.5	159.8	184.8	95.6	18.7	4.717	20.4	4.09	11.0
	3月	148.7	161.2	186.3	96.2	18.7	4.637	20.4	4.09	11.1
	4月	152.5	163.2	188.3	97.9	19.2	4.708	20.9	4.10	11.0
	5月	155.3	167.4	193.5	101.5	19.6	4.794	21.3	4.19	11.3
	6月	156.9	168.5	196.8	102.9	19.8	4.834	21.4	4.22	11.3
	7月	157.2	169.9	199.2	103.5	19.8	4.807	21.4	4.28	11.3
	8月	145.4	159.9	185.5	95.4	18.4	4.500	20.2	4.14	10.7
	9月	142.6	157.8	185.5	95.1	18.0	4.450	20.0	4.22	10.6
	10月	148.7	161.7	191.6	98.5	18.8	4.646	20.8	4.41	10.8
	11月	152.9	162.0	192.1	98.5	19.4	4.717	21.0	4.39	10.8
	12月	152.8	159.6	190.5	95.5	19.4	4.683	20.8	4.42	10.5
2025	1月	155.5	160.7	189.4	95.6	19.7	4.723	21.1	4.50	10.6
	2月	151.0	156.8	186.5	93.7	19.1	4.595	20.6	4.42	10.3
	3月	148.3	159.6	188.6	92.0	18.8	4.488	20.3	4.33	10.1
	4月	143.5	160.3	185.6	88.7	18.2	4.384	19.5	4.19	9.8
	5月	143.8	161.7	189.5	91.1	18.1	4.752	19.8	4.31	10.2

※韓国ウォンは100ウォンあたりのレート

出所) 三菱UFJリサーチ&コンサルティング 外国為替相場

宿泊状況調査結果詳細（2025年5月）

(公社)京都市観光協会
(公財)京都文化交流コンベンションビューロー

国・地域		2025年(5月)														
		実人数					延べ人数					延べ部屋数				
		2025	2024	伸率	2025 構成比	2024 構成比	2025	2024	伸率	2025 構成比	2024 構成比	2025	2024	伸率	2025 構成比	2024 構成比
北米	アメリカ	56,982	45,546	25.1%	21.2%	18.9%	134,081	115,842	15.7%	20.6%	20.6%	64,064	50,646	26.5%	19.7%	18.6%
	カナダ	8,293	7,418	11.8%	3.1%	3.1%	24,575	19,640	25.1%	3.8%	3.5%	11,658	8,914	30.8%	3.6%	3.3%
	北米小計	65,275	52,964	23.2%	24.3%	22.0%	158,656	135,482	17.1%	24.3%	24.1%	75,722	59,560	27.1%	23.3%	21.9%
中南米	メキシコ	2,460	1,891	30.1%	0.9%	0.8%	6,926	4,542	52.5%	1.1%	0.8%	3,185	2,060	54.6%	1.0%	0.8%
	ブラジル	1,535	1,467	4.6%	0.6%	0.6%	5,180	3,990	29.8%	0.8%	0.7%	2,328	1,877	24.0%	0.7%	0.7%
	その他	2,916	2,173	34.2%	1.1%	0.9%	6,794	4,439	53.1%	1.0%	0.8%	3,569	2,283	56.3%	1.1%	0.8%
	南米小計	6,911	5,531	25.0%	2.6%	2.3%	18,900	12,971	45.7%	2.9%	2.3%	9,082	6,220	46.0%	2.8%	2.3%
ヨーロッパ	イギリス	11,222	10,118	10.9%	4.2%	4.2%	29,545	23,638	25.0%	4.5%	4.2%	15,406	12,290	25.4%	4.7%	4.5%
	フランス	8,552	9,271	-7.8%	3.2%	3.8%	24,810	24,685	0.5%	3.8%	4.4%	13,060	12,977	0.6%	4.0%	4.8%
	ドイツ	7,363	7,444	-1.1%	2.7%	3.1%	22,102	19,408	13.9%	3.4%	3.5%	11,848	9,997	18.5%	3.7%	3.7%
	イタリア	6,881	5,812	18.4%	2.6%	2.4%	21,226	16,240	30.7%	3.3%	2.9%	11,019	8,367	31.7%	3.4%	3.1%
	オランダ	2,439	2,268	7.5%	0.9%	0.9%	8,016	6,608	21.3%	1.2%	1.2%	4,144	3,331	24.4%	1.3%	1.2%
	スペイン	7,067	4,560	55.0%	2.6%	1.9%	20,789	12,438	67.1%	3.2%	2.2%	10,728	6,416	67.2%	3.3%	2.4%
	スイス	1,999	2,173	-8.0%	0.7%	0.9%	5,459	5,154	5.9%	0.8%	0.9%	2,841	2,518	12.8%	0.9%	0.9%
	スウェーデン	749	616	21.6%	0.3%	0.3%	2,045	1,568	30.4%	0.3%	0.3%	980	780	25.6%	0.3%	0.3%
	フィンランド	391	351	11.4%	0.1%	0.1%	1,385	917	51.0%	0.2%	0.2%	742	480	54.6%	0.2%	0.2%
	ロシア	2,653	1,434	85.0%	1.0%	0.6%	7,358	3,479	111.5%	1.1%	0.6%	3,535	1,663	112.6%	1.1%	0.6%
その他	12,360	10,881	13.6%	4.6%	4.5%	34,906	27,388	27.4%	5.3%	4.9%	18,410	14,463	27.3%	5.7%	5.3%	
ヨーロッパ小計	61,676	54,928	12.3%	23.0%	22.8%	177,641	141,523	25.5%	27.2%	25.2%	92,713	73,282	26.5%	28.6%	27.0%	
東アジア	中国	54,179	44,062	23.0%	20.2%	18.3%	114,129	92,009	24.0%	17.5%	16.4%	56,943	45,434	25.3%	17.5%	16.7%
	台湾	14,992	21,635	-30.7%	5.6%	9.0%	29,480	42,193	-30.1%	4.5%	7.5%	14,516	20,793	-30.2%	4.5%	7.6%
	香港	2,991	5,272	-43.3%	1.1%	2.2%	6,278	11,630	-46.0%	1.0%	2.1%	3,233	5,753	-43.8%	1.0%	2.1%
	韓国	13,849	14,726	-6.0%	5.2%	6.1%	25,466	25,651	-0.7%	3.9%	4.6%	12,400	12,904	-3.9%	3.8%	4.7%
東アジア小計	86,011	85,695	0.4%	32.0%	35.6%	175,353	171,483	2.3%	26.9%	30.5%	87,092	84,884	2.6%	26.8%	31.2%	
東南アジア	フィリピン	1,322	1,241	6.5%	0.5%	0.5%	3,423	2,833	20.8%	0.5%	0.5%	1,499	1,245	20.4%	0.5%	0.5%
	ベトナム	608	505	20.4%	0.2%	0.2%	1,139	789	44.4%	0.2%	0.1%	567	379	49.6%	0.2%	0.1%
	タイ	2,709	2,564	5.7%	1.0%	1.1%	5,546	4,724	17.4%	0.9%	0.8%	2,631	2,317	13.6%	0.8%	0.9%
	インドネシア	2,359	2,178	8.3%	0.9%	0.9%	4,984	4,477	11.3%	0.8%	0.8%	2,267	2,066	9.7%	0.7%	0.8%
	マレーシア	2,104	2,111	-0.3%	0.8%	0.9%	4,846	4,672	3.7%	0.7%	0.8%	2,279	2,179	4.6%	0.7%	0.8%
	シンガポール	4,285	5,493	-22.0%	1.6%	2.3%	11,477	14,073	-18.4%	1.8%	2.5%	5,435	6,559	-17.1%	1.7%	2.4%
	インド	5,845	3,142	86.0%	2.2%	1.3%	13,982	8,028	74.2%	2.1%	1.4%	6,031	3,377	78.6%	1.9%	1.2%
	その他	1,892	1,503	25.9%	0.7%	0.6%	3,865	2,991	29.2%	0.6%	0.5%	1,919	1,541	24.5%	0.6%	0.6%
東南アジア小計	21,124	18,737	12.7%	7.9%	7.8%	49,262	42,587	15.7%	7.6%	7.6%	22,628	19,663	15.1%	7.0%	7.2%	
中東	イスラエル	3,254	2,060	58.0%	1.2%	0.9%	9,282	5,134	80.8%	1.4%	0.9%	4,617	2,568	79.8%	1.4%	0.9%
	カタール	59	49	20.4%	0.0%	0.0%	271	88	208.0%	0.0%	0.0%	101	47	114.9%	0.0%	0.0%
	UAE	458	474	-3.4%	0.2%	0.2%	1,304	901	44.7%	0.2%	0.2%	570	471	21.0%	0.2%	0.2%
	サウジアラビア	277	647	-57.2%	0.1%	0.3%	780	1,450	-46.2%	0.1%	0.3%	355	462	-23.2%	0.1%	0.2%
	トルコ	802	459	74.7%	0.3%	0.2%	1,810	976	85.5%	0.3%	0.2%	939	545	72.3%	0.3%	0.2%
	その他	991	854	16.0%	0.4%	0.4%	3,277	2,437	34.5%	0.5%	0.4%	1,698	1,320	28.6%	0.5%	0.5%
中東小計	5,841	4,543	28.8%	2.2%	1.9%	16,724	10,986	52.2%	2.6%	2.0%	8,280	5,413	53.0%	2.6%	2.0%	
オセアニア	オーストラリア	12,221	11,095	10.1%	4.6%	4.6%	35,491	29,917	18.6%	5.4%	5.3%	17,939	14,901	20.4%	5.5%	5.5%
	ニュージーランド	1,315	1,171	12.3%	0.5%	0.5%	3,811	3,197	19.2%	0.6%	0.6%	1,986	1,588	25.1%	0.6%	0.6%
	その他	144	62	132.3%	0.1%	0.0%	364	85	328.2%	0.1%	0.0%	194	44	340.9%	0.1%	0.0%
	オセアニア小計	13,680	12,328	11.0%	5.1%	5.1%	39,666	33,199	19.5%	6.1%	5.9%	20,119	16,533	21.7%	6.2%	6.1%
アフリカ	402	257	56.4%	0.1%	0.1%	1,080	701	54.1%	0.2%	0.1%	613	330	85.8%	0.2%	0.1%	
海外その他	7,510	5,944	26.3%	2.8%	2.5%	15,175	13,009	16.7%	2.3%	2.3%	8,343	5,950	40.2%	2.6%	2.2%	
外国人合計	268,430	240,927	11.4%			652,457	561,941	16.1%			324,592	271,835	19.4%			
日本人合計	180,683	209,844	-13.9%			307,540	345,074	-10.9%			154,357	181,315	-14.9%			
合計	449,113	450,771	-0.4%			959,997	907,015	5.8%			478,949	453,150	5.7%			

	2025	2024	伸率・前年同月差
販売可能客室数	549,204室	548,124室	0.2%
稼働客室数	478,949室	453,150室	5.7%
稼働率	87.2%	82.7%	4.5ポイント増
外国人比率 (延べ人数ベース)	68.0%	62.0%	6.0ポイント増
外国人比率 (延べ部屋数ベース)	67.8%	60.0%	7.8ポイント増

(注)実人数もしくは延べ人数の集計がない施設の数値については、回答のあった施設の平均値(国・地域別)をもとに算出。小数点第一位未満を四捨五入しているため、合計と一致しない場合がある。

(1)調査時期: 2025年5月1日~2025年5月31日

(2)対象施設数: 108ホテル(17,733室)

宿泊状況調査結果詳細 (2025年1月～5月)

(公社)京都市観光協会
(公財)京都文化交流コンベンションビューロー

国・地域		2025年(1月～5月)														
		実人数					延べ人数					延べ部屋数				
		2025	2024	伸率	2025 構成比	2024 構成比	2025	2024	伸率	2025 構成比	2024 構成比	2025	2024	伸率	2025 構成比	2024 構成比
北米	アメリカ	224,922	171,232	31.4%	19.4%	17.1%	556,128	445,768	24.8%	19.7%	19.0%	257,620	194,295	32.6%	19.0%	17.3%
	カナダ	28,776	23,372	23.1%	2.5%	2.3%	81,273	62,731	29.6%	2.9%	2.7%	37,343	28,807	29.6%	2.8%	2.6%
	北米小計	253,698	194,604	30.4%	21.9%	19.5%	637,401	508,499	25.3%	22.6%	21.7%	294,963	223,102	32.2%	21.8%	19.8%
中南米	メキシコ	12,090	8,130	48.7%	1.0%	0.8%	34,212	21,337	60.3%	1.2%	0.9%	15,103	9,679	56.0%	1.1%	0.9%
	ブラジル	8,468	6,220	36.1%	0.7%	0.6%	25,942	18,028	43.9%	0.9%	0.8%	11,638	8,530	36.4%	0.9%	0.8%
	その他	11,974	7,423	61.3%	1.0%	0.7%	27,955	16,975	64.7%	1.0%	0.7%	14,505	8,479	71.1%	1.1%	0.8%
	南米小計	32,532	21,773	49.4%	2.8%	2.2%	88,109	56,340	56.4%	3.1%	2.4%	41,246	26,688	54.5%	3.0%	2.4%
ヨーロッパ	イギリス	40,997	37,101	10.5%	3.5%	3.7%	106,854	94,341	13.3%	3.8%	4.0%	54,752	47,226	15.9%	4.0%	4.2%
	フランス	25,804	28,033	-8.0%	2.2%	2.8%	75,452	77,293	-2.4%	2.7%	3.3%	38,069	37,796	0.7%	2.8%	3.4%
	ドイツ	24,669	22,395	10.2%	2.1%	2.2%	71,706	59,002	21.5%	2.5%	2.5%	37,465	31,076	20.6%	2.8%	2.8%
	イタリア	29,041	22,321	30.1%	2.5%	2.2%	86,142	61,622	39.8%	3.1%	2.6%	41,373	30,475	35.8%	3.1%	2.7%
	オランダ	6,853	6,324	8.4%	0.6%	0.6%	22,425	17,904	25.3%	0.8%	0.8%	11,408	9,207	23.9%	0.8%	0.8%
	スペイン	21,717	14,931	45.4%	1.9%	1.5%	65,673	41,624	57.8%	2.3%	1.8%	32,640	20,862	56.5%	2.4%	1.9%
	スイス	7,529	7,186	4.8%	0.7%	0.7%	22,054	18,359	20.1%	0.8%	0.8%	10,532	8,652	21.7%	0.8%	0.8%
	スウェーデン	3,629	2,909	24.8%	0.3%	0.3%	9,789	7,249	35.0%	0.3%	0.3%	5,043	3,764	34.0%	0.4%	0.3%
	フィンランド	1,588	1,454	9.2%	0.1%	0.1%	5,189	4,523	14.7%	0.2%	0.2%	2,814	2,332	20.7%	0.2%	0.2%
	ロシア	8,361	5,079	64.6%	0.7%	0.5%	21,895	11,748	86.4%	0.8%	0.5%	10,400	5,820	78.7%	0.8%	0.5%
その他	43,163	34,030	26.8%	3.7%	3.4%	122,281	87,091	40.4%	4.3%	3.7%	61,448	45,249	35.8%	4.5%	4.0%	
ヨーロッパ小計	213,351	181,763	17.4%	18.4%	18.2%	609,460	480,756	26.8%	21.6%	20.5%	305,944	242,459	26.2%	22.6%	21.6%	
東アジア	中国	266,193	190,659	39.6%	23.0%	19.1%	567,769	401,821	41.3%	20.1%	17.1%	279,044	201,397	38.6%	20.6%	17.9%
	台湾	89,839	117,088	-23.3%	7.8%	11.7%	195,822	237,109	-17.4%	6.9%	10.1%	93,952	114,951	-18.3%	6.9%	10.2%
	香港	19,823	28,538	-30.5%	1.7%	2.9%	46,194	64,095	-27.9%	1.6%	2.7%	22,186	31,111	-28.7%	1.6%	2.8%
	韓国	66,439	77,097	-13.8%	5.7%	7.7%	129,479	141,330	-8.4%	4.6%	6.0%	61,752	69,902	-11.7%	4.6%	6.2%
	東アジア小計	442,294	413,382	7.0%	38.2%	41.4%	939,264	844,355	11.2%	33.3%	36.0%	456,934	417,361	9.5%	33.8%	37.1%
東南アジア	フィリピン	5,454	5,488	-0.6%	0.5%	0.5%	14,257	13,437	6.1%	0.5%	0.6%	6,278	6,171	1.7%	0.5%	0.5%
	ベトナム	2,900	2,903	-0.1%	0.3%	0.3%	5,326	4,941	7.8%	0.2%	0.2%	2,541	2,344	8.4%	0.2%	0.2%
	タイ	15,177	15,534	-2.3%	1.3%	1.6%	30,567	30,112	1.5%	1.1%	1.3%	14,341	14,235	0.7%	1.1%	1.3%
	インドネシア	13,402	13,432	-0.2%	1.2%	1.3%	29,611	27,927	6.0%	1.0%	1.2%	13,062	12,050	8.4%	1.0%	1.1%
	マレーシア	13,025	12,713	2.5%	1.1%	1.3%	30,479	26,918	13.2%	1.1%	1.1%	13,870	12,327	12.5%	1.0%	1.1%
	シンガポール	19,674	22,443	-12.3%	1.7%	2.2%	53,344	58,076	-8.1%	1.9%	2.5%	24,674	27,155	-9.1%	1.8%	2.4%
	インド	15,834	10,645	48.7%	1.4%	1.1%	37,744	26,443	42.7%	1.3%	1.1%	16,822	11,823	42.3%	1.2%	1.1%
	その他	8,759	5,675	54.3%	0.8%	0.6%	17,053	11,550	47.6%	0.6%	0.5%	8,541	5,845	46.1%	0.6%	0.5%
東南アジア小計	94,225	88,833	6.1%	8.1%	8.9%	218,381	199,404	9.5%	7.7%	8.5%	100,129	91,950	8.9%	7.4%	8.2%	
中東	イスラエル	10,765	7,557	42.5%	0.9%	0.8%	29,798	18,770	58.8%	1.1%	0.8%	14,617	9,212	58.7%	1.1%	0.8%
	カタール	288	319	-9.7%	0.0%	0.0%	834	830	0.5%	0.0%	0.0%	311	340	-8.5%	0.0%	0.0%
	UAE	2,706	2,514	7.6%	0.2%	0.3%	7,136	5,642	26.5%	0.3%	0.2%	2,936	2,370	23.9%	0.2%	0.2%
	サウジアラビア	1,253	1,388	-9.7%	0.1%	0.1%	3,489	3,373	3.4%	0.1%	0.1%	1,510	1,326	13.9%	0.1%	0.1%
	トルコ	4,032	2,720	48.2%	0.3%	0.3%	9,519	6,482	46.9%	0.3%	0.3%	4,866	3,424	42.1%	0.4%	0.3%
	その他	3,865	3,627	6.6%	0.3%	0.4%	11,587	10,364	11.8%	0.4%	0.4%	6,022	5,337	12.8%	0.4%	0.5%
	中東小計	22,909	18,125	26.4%	2.0%	1.8%	62,363	45,461	37.2%	2.2%	1.9%	30,262	22,009	37.5%	2.2%	2.0%
オセアニア	オーストラリア	63,946	53,155	20.3%	5.5%	5.3%	183,827	147,298	24.8%	6.5%	6.3%	84,720	69,626	21.7%	6.3%	6.2%
	ニュージーランド	5,333	4,689	13.7%	0.5%	0.5%	15,529	13,195	17.7%	0.6%	0.6%	7,521	6,274	19.9%	0.6%	0.6%
	その他	449	346	29.8%	0.0%	0.0%	987	1,425	-30.7%	0.0%	0.1%	489	759	-35.6%	0.0%	0.1%
	オセアニア小計	69,728	58,190	19.8%	6.0%	5.8%	200,343	161,918	23.7%	7.1%	6.9%	92,730	76,659	21.0%	6.9%	6.8%
アフリカ	1,459	1,016	43.6%	0.1%	0.1%	4,045	2,849	42.0%	0.1%	0.1%	2,145	1,509	42.1%	0.2%	0.1%	
海外その他	27,192	21,494	26.5%	2.3%	2.2%	60,919	48,991	24.3%	2.2%	2.1%	29,145	22,512	29.5%	2.2%	2.0%	
外国人合計	1,157,388	999,180	15.8%			2,820,285	2,348,573	20.1%			1,353,498	1,124,249	20.4%			
日本人合計	935,081	1,101,241	-15.1%			1,434,629	1,669,372	-14.1%			823,574	962,027	-14.4%			
合計	2,092,469	2,100,421	-0.4%			4,254,914	4,017,945	5.9%			2,177,072	2,086,276	4.4%			

	2025	2024	伸率・前年同月差
販売可能客室数	2,748,140室	2,769,278室	-0.8%
稼働客室数	2,177,072室	2,086,276室	4.4%
稼働率	79.2%	75.3%	3.9ポイント増
外国人比率 (延べ人数ベース)	66.3%	58.5%	7.8ポイント増
外国人比率 (延べ部屋数ベース)	62.2%	53.9%	8.3ポイント増

(注)実人数もしくは延べ人数の集計がない施設の数値については、回答のあった施設の平均値(国・地域別)をもとに算出。

(1)調査時期:2025年1月1日～5月31日

(2)回答施設数:【2025】1月(108ホテル、18,737室)、2月(109ホテル、18,809室)、3月(105ホテル、18,062室)、4月(106ホテル、17,943室)、5月(108ホテル、17,733室)