

お知らせ

公益社団法人 京都市観光協会 (DMO KYOTO)
公益財団法人 京都文化交流コンベンションビューロー

京都市観光協会データ月報 (2025年6月) について

このたび、京都市観光協会データ月報 (2025年6月) をとりまとめましたのでお知らせします。今回のホテル統計の対象施設数は110軒、旅館統計の対象施設数は21軒です。

6月の調査結果のポイント

ホテル統計

稼働率は80.0%となり、前年同月から1.8ポイント増となった

京都市内主要ホテル110施設における2025年6月の客室稼働率は80.0%となった。前年同月の78.2%からは1.8ポイント増となった。継続的な円安を背景に外国人需要に支えられ、前年と同水準の稼働率となった (P7~9)。

平均客室単価・客室収益指数ともに前年同月を上回り続けている

平均客室単価は17,286円となり、前年同月の16,430円からは5.2%増となった。客室収益指数 (平均客室単価に客室稼働率を乗じた指標で、1室あたりの売上高に相当する) は13,829円となり、前年同月の12,848円から7.6%増となった (P7)。

日本人延べ宿泊数は11.2%減、外国人延べ宿泊数は14.4%増、総延べ宿泊数は4.9%増となった

調査対象施設における総延べ宿泊数は852,807泊となり、前年同月の812,955泊から4.9%増となった。1人あたりの宿泊日数は2.03泊となり、前年同月の1.92泊から0.11泊増えた。日本人延べ宿泊数は268,148泊となり、前年同月の301,985泊から11.2%減となった。外国人延べ宿泊数は584,659泊となり、前年同月の510,970泊から14.4%増となった (P7,10)。

総延べ宿泊数に占める外国人比率は68.6%となった (P8)。

国・地域別構成比はアメリカが1位となった。5か月連続で香港・台湾・韓国が前年同月から減少した

外国人延べ宿泊数を国・地域別構成比で見ると、アメリカが26.1% (前年同月25.7%) と最も多く、次いで中国が25.1% (同24.2%)、台湾が6.5% (同10.4%) と続いた (P11)。

前年同月と比較すると香港・台湾・韓国で減少した。香港・台湾・韓国が前年同月から減少するのは5か月連続である。香港では、日本で地震が発生するという情報がSNS等で拡散されており、訪日客自体も前年同月を下回った (P12)。

旅館統計

旅館の稼働率は69.9%となり、前年同月の71.6%を下回った

市内主要旅館21施設における6月の稼働率は69.9%となり、前年同月の71.6%から1.7ポイント減となった。例年、修学旅行が多く実施される時期であり稼働率が高まる傾向にある。

日本人延べ宿泊数は前年同月から0.3%増となり、外国人延べ宿泊数は前年同月から4.4%減となった。ただし、調査対象施設数が異なることに留意が必要である (P15~17)。

市場環境全般

京都市内における宿泊施設の施設数は前年同月比4.6%増、客室数は前年同月比2.0%増となった

2025年6月末時点での京都市内における営業許可を受けた宿泊施設の施設数は、前月から17軒開業、5軒廃業、差し引き12軒増加して、3,623軒となり、前年同月の3,464軒からは4.6%の増加となった。総客室数（推計）は60,222室となり、前年同月の59,024室から2.0%の増加となった（P20）。

「行こう指数」は、前年同月の水準を下回った

2025年6月の値は86.6（2023年と2024年の平均値を100とした場合）となり、前年同月の96.1を下回った（P21）。

日帰り客を含めた市内の日本人来街者指数は、前年同月の水準を下回った

2025年6月の来街者指数は92.3（2023年と2024年の平均値を100とした場合）となった。前年同月の来街者指数95.0から2.7ポイント減少した。5か月連続で前年同月を下回った。地点別では半数以上の地点で前年同月から減少したが、東山七条などの地点は増加した（P22）。

市内4百貨店の免税売上額は約29.8億円となり、4か月連続で前年同月を下回った

2025年6月の市内4百貨店の免税売上額は約29.8億円となった。前年同月の約51.1億円から41.7%の減少となった。4か月連続で前年同月から減少した。免税売上額に占める中国人の割合は58.6%（前年同月は62.2%）となった（P24）。

観光案内所の来所者数は、前年同月を下回った

2025年6月の来所者数は60,398人となり、前年同月から10.1%減となった。外国人比率は53.1%となり、前年同月の53.2%から0.1ポイント増となった（P25）。

今後の見通し

6月時点の今後の客室稼働率の予測値は、7月が71.6%（前年同月実績75.4%）、8月が68.8%（同72.8%）、9月が79.1%（同76.7%）となった。7月や8月は前年の稼働率をやや下回る見込みである。一方、一部ホテルへのヒアリングによれば、今秋の予約状況は堅調であり、例年同様に10月に需要のピークを迎える見通しとなっている。ただし、前年ほどの円安が見込めないことや、米国による関税政策などを背景に、世界経済の先行きに不透明感が強まっていることから、稼働の伸びが鈍化する可能性もある（P8）。

6月の調査結果のポイント	1
ホテル統計	1
旅館統計	1
市場環境全般	2
今後の見通し	2
京都市観光協会データ月報（2025年6月）本編	3
調査概要	4
(1) 全体概要	4
(2) 調査対象	4
(3) 分析数値	4
(4) 休業の扱いについて	4
(5) データ分析用ダッシュボードの提供について	5
(6) その他	5
ホテル統計	7
(1) 主要指標の一覧	7
(2) 平均客室単価・客室収益指数の推移	7
(3) 客室稼働率・外国人比率の推移	8
(4) 延べ宿泊数 前年同月比の推移	10
(5) 国・地域別の延べ宿泊数 構成比	11
(6) 国・地域別の延べ宿泊数 前年同月比（単位％）	12
(7) 2025年6月の主要都市別主要経営指標（出典：CoSTAR GROUP, STR）	13
旅館統計	15
(1) 主要指標の一覧	15
(2) 稼働率の推移、延べ宿泊数の前年同月比の推移、外国人比率の推移	16
市場環境全般	18
(1) 宿泊予約サイトにおける12週間先までの客室販売価格の推移	18
(2) 京都市内の宿泊施設数・客室の推移	20
(3) 京都観光意向指数（通称：行こう指数）	21
(4) ビッグデータにもとづく京都市内の人流・滞在状況	22
(5) 京都市内4百貨店における免税売上げ	24
(6) 京都総合観光案内所（京なび）利用者数 ※JR京都駅ビル2階	25
(7) 為替レートの推移	26
京都110ホテル宿泊状況調査結果 集計表（2025年6月）	27

調査概要

(1) 全体概要

- 京都市内における日本人および外国人の宿泊状況等をタイムリーに把握できるよう、平成26年（2014年）4月以降、京都市内の主な宿泊施設の協力を得て、国・地域別の調査（「実人数」「延べ泊数」「延べ部屋数」）を毎月実施。※全国で唯一の取組（京都市観光協会調べ）。
- なお、本調査では、ビジネス、観光を問わず、日本国籍以外のパスポートを有する人すべてを「外国人」として定義しています。

(2) 調査対象

2025年6月時点	ホテル		旅館	
	施設数	客室数	施設数	客室数
調査対象	110	18,158	21	554
市内全体 ^{※1}	262	36,879	367	5,311
カバー率	42.0%	49.2%	5.7%	10.4%

- ※1 平成30年の旅館業法改正にともないホテル・旅館の区分が廃止されたため、市内全体におけるホテルの施設数および客室数は、区分が廃止される直前までの旅館の数値に変動が無いものと仮定して算出している。
- ※2 前年と本年では対象施設数が異なる場合があるため、今回発表する前年の数値は昨年発表値と異なる。
- ※3 P13の客室収益指数（RevPAR）等の数値は、CoStar Group, STR（本社：イギリス・ロンドン）からの提供によるもので、上記ホテル施設数とは対象が一部異なる。

(3) 分析数値

「販売可能客室数」...日々販売されている客室数の月間累積値を示す。

例) 100部屋を有する施設にて、20室が改装工事中、80室を30日間販売していた場合

販売可能客室数：80室×30日＝2,400室

「客室稼働率」...「販売可能客室数」における「稼働客室数」の割合

「外国人比率」...「総延べ人数」における「外国人延べ人数」の割合

「構成比」...「外国人延べ人数」における「各国・地域の延べ人数」の割合

「伸率」...「前年の各国・地域の延べ人数」に対する「本年の各国・地域の延べ人数」の伸率

(4) 休業の扱いについて

調査対象期間（2025年6月1日～6月30日）中、対象施設が臨時的に休業した場合は、通常営業していた期間のみを対象にして客室稼働率を算出します。

例) 100部屋を有する施設が、以下のように営業をしていた場合

① 6月1日～10日期間（10日）は100室のまま通常営業し、利用のあった客室数は200室

② 6月11日～20日期間（10日）は50室に絞って営業し、利用のあった客室数は100室


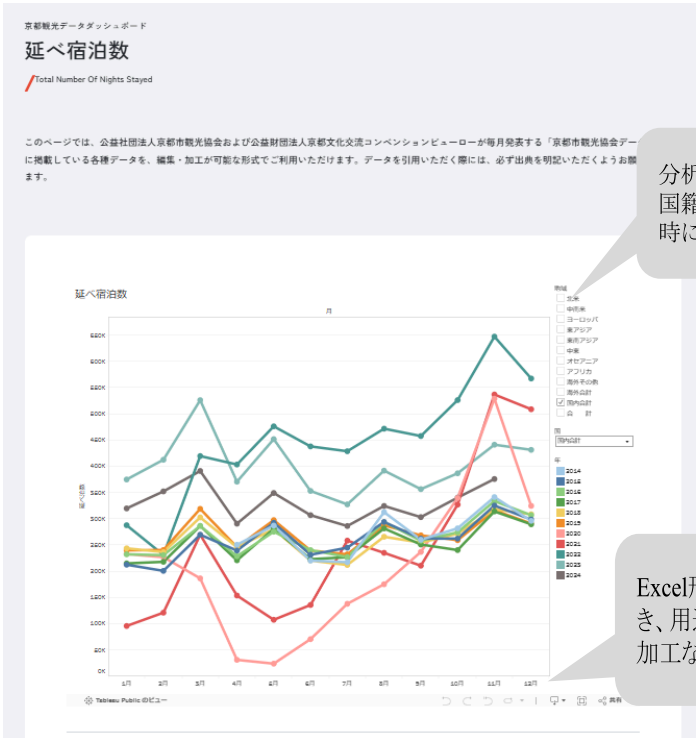
③ 6月21日～30日の期間（10日）は休業

販売可能客室数：100室×10日（①期間）＋ 50室×10日（②期間）＝ 1,500室

客室稼働率：利用のあった客室数300室 ÷ 営業期間中の販売可能客室数1,500室 ＝ 20%

(5) データ分析用ダッシュボードの提供について

これまでデータ月報で発表してきた各種データを、自由に分析・加工していただける機能（Tableauダッシュボード）を、京都市観光協会ウェブサイト内にて提供しております。

<p>利用方法</p>	<p>京都市観光協会公式HP https://www.kyokanko.or.jp/dashboard-2/ 申込フォームより必要事項をご記入の上、ご利用ください</p> 
<p>利用可能データ</p>	<ul style="list-style-type: none"> ● 延べ宿泊数、実宿泊客数、稼働客室数の 前年同月比の月次推移 ● 客室稼働率の月次推移 ● 1部屋当たり宿泊客数、1人当たり宿泊日数の月次推移 ● 国・地域別の延べ宿泊数の 前年同月比の月次推移 ● 平均客室単価および客室収益指数の月次推移 ● 行こう指数の月次推移 ● 市内開業済・開業予定の 宿泊施設の位置情報（Googleマイマップ）
<p>分析画面イメージ</p>	 <p>分析項目によっては、年月などの時点や、国籍・地域などで絞り込んだ表示切替を瞬時に行うことができます。</p> <p>Excel形式等でダウンロードすることができ、用途に合わせて自由に分析、デザイン加工などをいただくことができます。</p>

(6) その他

- 京都市観光協会データ月報は、調査対象施設のみなさまのご協力、ならびに京都市観光協会会員および京都文化交流コンベンションビューロー賛助会員からの会費をもとに運営しております。
- 本資料の数値を引用する場合は、「出典：京都市観光協会データ月報」を明示してください。ただし、P13のCoStar Group, STRデータについては、CoStar Group, STRの書面による許諾を伴わない再出版もしくは二次使用は固く禁じられています。報道・メディア媒体への掲載については、(公社)京都市観光協会(担当：堀江)までお問合せください。
- 各種数値は、データ提供元である宿泊施設等からの訂正等により、後日予告なく修正される場合があります。原則として、後から発表される数値を正しいものとして利用いただくようお願いいたします。
- 京都市全体の観光動向の把握については、ほぼすべての市内宿泊施設を対象とする「京都観光総合調査」(京都市から年1回発表)が基本指標となります。当調査は、インバウンドマーケットの傾向を把握するための、京都市内の主な宿泊施設を対象とする標本調査であるため、その他ホテルや旅館、簡易宿所、いわゆる「民泊」等の宿泊者は含まれておらず、訪日外客数(日本全体)との比較等も参考分析という位置づけとなります。
- ご協力いただいている本調査対象ホテルには、エリア・客室数・ADRなどに分類集計したデータ、日毎稼働率の実績・予約データ(いずれも非公開)を毎月ご提供しております。

〈本件に関するお問合せ先〉

公益社団法人 京都市観光協会

TEL：075-213-0070 e-mail:marketing@kyokanko.or.jp

担当：企画推進課 神田、堀江

ホテル統計

(1) 主要指標の一覧

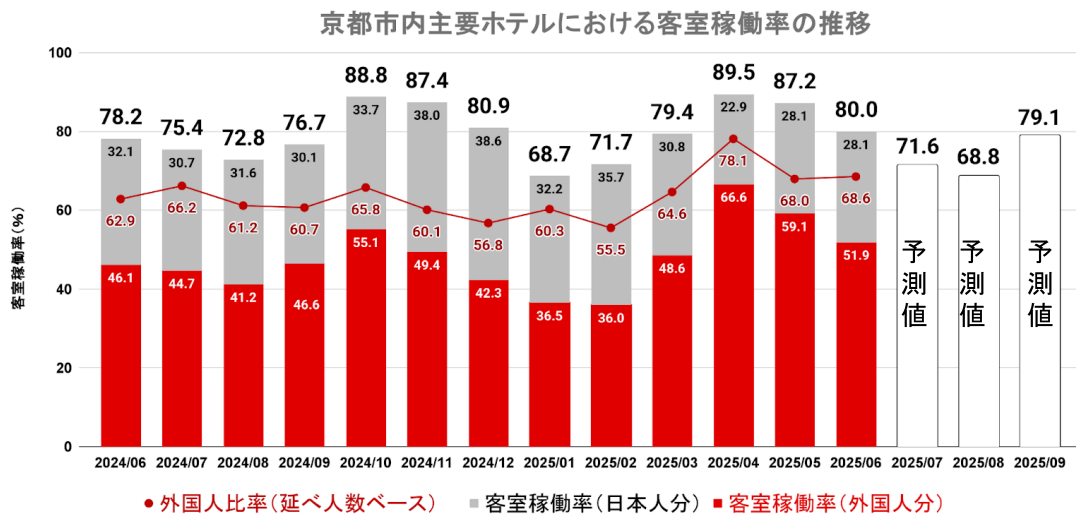
指標	2025年06月	2025年05月	前月 伸率・差	2024年06月	前年同月 伸率・差
調査・集計時点	2025年06月	2025年05月	—	2025年06月	—
調査対象施設数	110	108	—	110	—
販売可能客室数	544,149 室	549,204 室	▼ 0.9 %	537,687 室	△ 1.2 %
稼働客室数	435,253 室	478,949 室	▼ 9.1 %	420,687 室	△ 3.5 %
客室稼働率	80.0 %	87.2 %	▼ 7.2 pts	78.2 %	△ 1.8 pts
日本人延べ宿泊数	268,148 泊	307,540 泊	▼ 12.8 %	301,985 泊	▼ 11.2 %
外国人延べ宿泊数	584,659 泊	652,457 泊	▼ 10.4 %	510,970 泊	△ 14.4 %
総延べ宿泊数	852,807 泊	959,997 泊	▼ 11.2 %	812,955 泊	△ 4.9 %
外国人比率	68.6 %	68.0 %	△ 0.6 pts	62.9 %	△ 5.7 pts
1部屋当たり宿泊客数	1.96 人	2.00 人	▼ 0.04 人	1.93 人	△ 0.03 人
1人当たり宿泊日数	2.03 泊	2.14 泊	▼ 0.11 泊	1.92 泊	△ 0.11 泊
平均客室単価	17,286 円	23,667 円	▼ 27.0 %	16,430 円	△ 5.2 %
客室収益指数	13,829 円	20,638 円	▼ 33.0 %	12,848 円	△ 7.6 %

(2) 平均客室単価・客室収益指数の推移

	平均客室単価			客室収益指数		
	本年 (円)	前年 (円)	前年比 (%)	本年 (円)	前年 (円)	前年比 (%)
2024年 7月	18,147	16,833	△ 7.8	13,683	11,127	△ 23.0
2024年 8月	17,710	15,807	△ 12.0	12,893	10,891	△ 18.4
2024年 9月	17,353	15,789	△ 9.9	13,310	11,952	△ 11.4
2024年 10月	22,708	19,423	△ 16.9	20,165	16,102	△ 25.2
2024年 11月	28,686	24,284	△ 18.1	25,072	20,763	△ 20.8
2024年 12月	20,601	18,703	△ 10.1	16,666	14,308	△ 16.5
2025年 1月	16,942	15,306	△ 10.7	11,639	9,076	△ 28.2
2025年 2月	15,987	15,927	△ 0.4	11,463	11,053	△ 3.7
2025年 3月	24,366	23,892	△ 2.0	19,347	19,281	△ 0.3
2025年 4月	30,640	26,136	△ 17.2	27,423	22,372	△ 22.6
2025年 5月	23,667	21,286	△ 11.2	20,638	17,604	△ 17.2
2025年 6月	17,286	16,430	△ 5.2	13,829	12,848	△ 7.6

(3) 客室稼働率・外国人比率の推移

- 京都市内主要ホテル110施設における2025年6月の客室稼働率は80.0%となった。前年同月の78.2%からは1.8ポイント増となった。
- 外国人比率は68.6%となった。
- 6月時点の今後の客室稼働率の予測値は、7月が71.6%（前年同月実績75.4%）、8月が68.8%（同72.8%）、9月が79.1%（同76.7%）となった。7月や8月は前年の稼働率をやや下回る見込みである。一方、一部ホテルへのヒアリングによれば、今秋の予約状況は堅調であり、例年同様に10月に需要のピークを迎える見通しとなっている。ただし、前年ほどの円安が見込めないことや、米国による関税政策などを背景に、世界経済の先行きに不透明感が強まっていることから、稼働の伸びが鈍化する可能性もある。



注) 客室稼働率の予測は、調査対象施設の一部における「1か月後」「2か月後」「3か月後」の客室予約状況の前年比データを2017年から収集し、実際の客室稼働率と照らし合わせることで、予測モデルを作成して算出しています。

月別の稼働率・外国人比率の前年同月差 (%)

	稼働率			外国人比率		
	当年	前年	前年同月差 (pts)	当年	前年	前年同月差 (pts)
2024年7月	75.4	66.1	△9.3	66.2	55.3	△10.9
2024年8月	72.8	68.9	△3.9	61.2	49.5	△11.7
2024年9月	76.7	75.7	△1.0	60.7	51.7	△9.0
2024年10月	88.8	82.9	△5.9	65.8	56.5	△9.3
2024年11月	87.4	85.5	△1.9	60.1	51.7	△8.4
2024年12月	80.9	76.5	△4.4	56.8	47.5	△9.3
2025年1月	68.7	59.3	△9.4	60.3	47.7	△12.6
2025年2月	71.7	69.4	△2.3	55.5	48.2	△7.3
2025年3月	79.4	80.7	▼1.3	64.6	58.8	△5.8
2025年4月	89.5	85.6	△3.9	78.1	68.9	△9.2
2025年5月	87.2	82.7	△4.5	68.0	62.0	△6.0
2025年6月	80.0	78.2	△1.8	68.6	62.9	△5.7

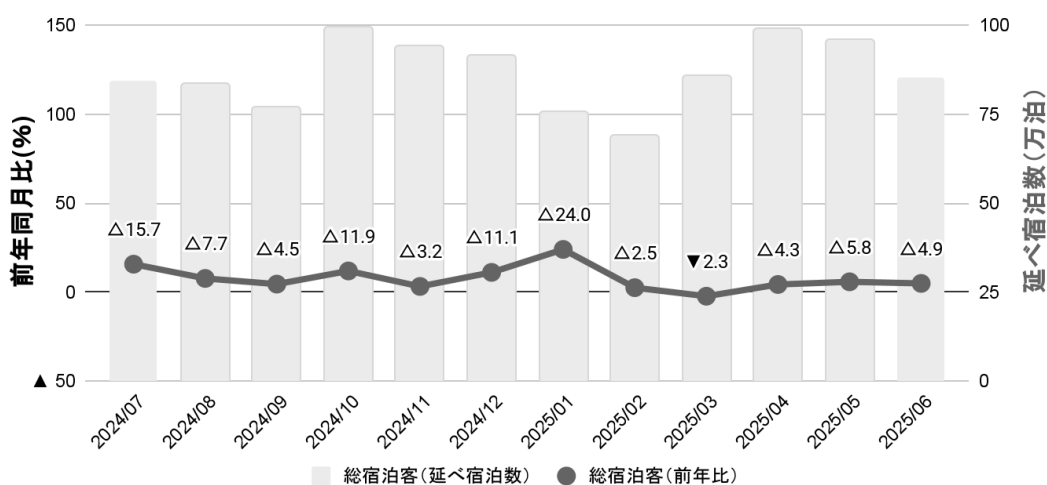
【参考】京都市全体および日本全体との比較（単位 %）

年	月	客室稼働率			延べ宿泊数 前年比			延べ宿泊数 外国人比率		
		ホテル	京都市	日本	ホテル	京都市	日本	ホテル	京都市	日本
		統計	全体	全体	統計	全体	全体	統計	全体	全体
2022	1	32.3	29.1	39.2	△187.2	△104.3	△64.5	0.4	0.6	0.8
	2	31.2	27.9	38.4	△99.0	△43.7	△32.0	0.4	0.6	0.9
	3	45.2	41.3	47.5	△54.0	△34.4	△22.6	0.6	1.1	1.0
	4	45.8	42.7	50.5	△161.1	△111.3	△49.9	0.9	1.0	1.6
	5	49.1	45.9	51.2	△348.4	△272.9	△79.4	1.1	1.6	1.8
	6	50.0	46.3	53.3	△232.3	△189.3	△75.9	1.7	1.5	1.8
	7	47.1	44.8	54.8	△69.3	△75.2	△33.2	2.2	2.1	1.7
	8	49.9	46.5	57.9	△112.0	△99.4	△53.2	4.0	2.4	1.5
	9	54.2	52.1	57.1	△134.0	△144.6	△75.7	3.8	3.1	2.1
	10	63.7	57.6	61.5	△88.5	△94.6	△40.2	13.1	10.4	4.8
	11	79.5	71.0	66.1	△48.4	△48.5	△26.8	17.7	17.3	8.3
	12	73.4	63.7	63.3	△138.0	△49.7	△20.3	24.7	22.5	12.8
2023	1	55.2	46.4	53.6	△89.7	△68.3	△38.9	29.7	26.8	15.3
	2	62.8	54.2	61.8	△142.0	△120.6	△76.7	26.9	25.4	14.4
	3	78.5	68.1	66.9	△98.4	△75.0	△51.5	37.9	33.1	14.9
	4	80.0	71.0	64.3	△101.5	△102.8	△35.4	56.3	45.2	20.9
	5	76.7	70.7	65	△68.5	△69.8	△34.1	45.3	36.5	17.8
	6	71.4	65.6	64.6	△64.8	△53.4	△31.5	52.1	41.0	20.6
	7	66.1	59.6	65.6	△65.0	△48.4	△31.9	57.4	48.0	20.6
	8	68.9	63.3	70.5	△54.0	△49.8	△28.6	51.1	42.3	16.5
	9	75.7	71.4	68.7	△54.2	△48.3	△27.7	51.7	44.4	19.5
	10	82.9	77.6	71.2	△46.5	△44.4	△21.5	56.5	47.3	22.8
	11	85.5	80.6	72.3	△16.5	△17.7	△14.8	51.7	45.7	22.5
	12	76.5	71.4	65.8	△10.2	△9.1	△8.2	47.5	39.4	24.2
2024	1	59.3	54.8	58.8	△16.8	△16.6	△15.6	47.7	46.1	24.6
	2	69.4	64.7	66.9	△20.7	△16.9	△16.3	48.2	43.7	24.1
	3	80.7	77.4	69.2	△12.8	△9.4	△8.7	58.8	52.6	23.6
	4	85.6	81.7	68.8	△14.4	△4.5	△14.0	68.9	59.4	27.9
	5	82.7	77.1	67.9	△13.8	△11.0	△9.4	62.0	53.0	25.2
	6	79.3	72.0	67.1	△17.6	△9.9	△11.1	62.9	52.6	26.7
	7	75.4	68.0	69.2	△15.7	△5.5	△7.8	66.2	58.7	25.9
	8	72.8	66.6	71.4	△7.7	△0.2	△6.5	61.2	53.1	20.4
	9	76.7	72.2	70.4	△4.5	▼3.7	△6.7	60.7	51.7	23.0
	10	88.8	82.3	75	△13.7	△2.5	△8.7	65.8	58.1	27.1
	11	87.4	82.8	75.7	△3.2	▼3.1	△7.9	60.1	53.2	25.9
	12	80.9	74.4	68.9	△11.1	△0.4	△7.6	56.8	50.6	28.2
2025	1	68.7	60.9	63.0	△24.0	△13.5	△7.1	60.3	54.5	31.0
	2	71.7	63.2	69.6	△2.5	▼0.2	△0.2	55.5	51.4	28.7
	3	79.4	74.5	70.7	▼2.3	▼3.1	△0.7	64.6	58.4	26.7
	4	89.5	85.2	71.4	△4.3	△7.9	△2.2	78.1	69.7	32.6
	5	87.2	-	-	△5.8	-	-	68.0	-	-
	6	80.0	-	-	△4.9	-	-	68.6	-	-

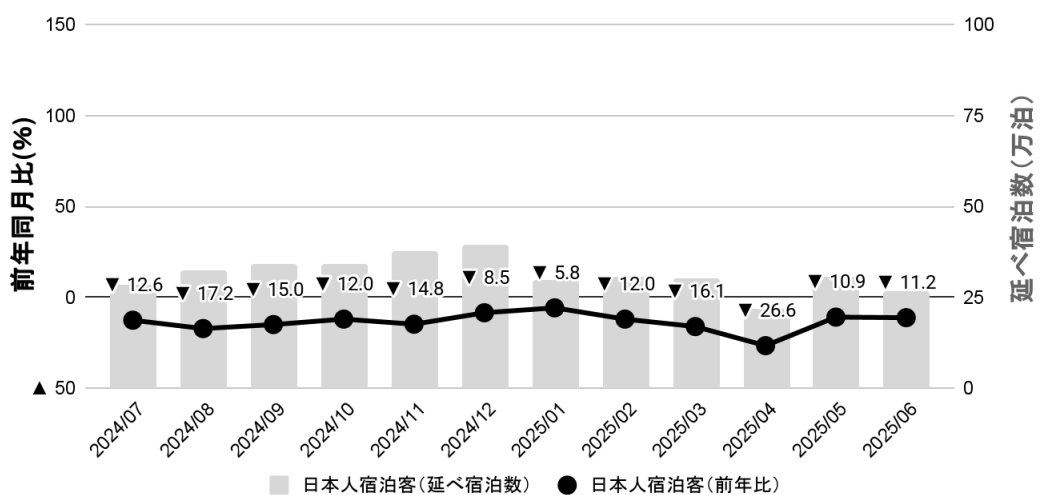
注) 京都市全体および日本全体の値は、観光庁 宿泊旅行統計 2次速報値をもとに集計

(4) 延べ宿泊数 前年同月比の推移

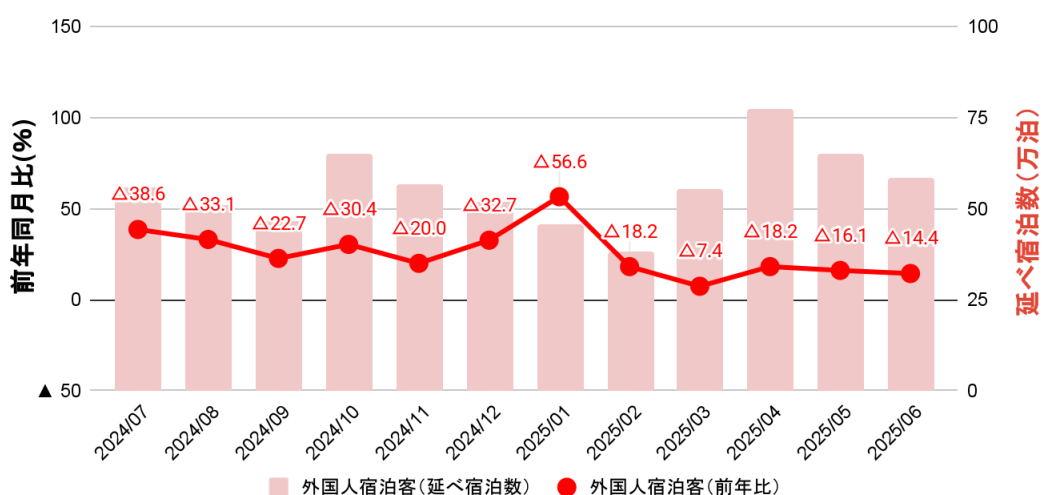
延べ宿泊数（総宿泊客）の前年同月比



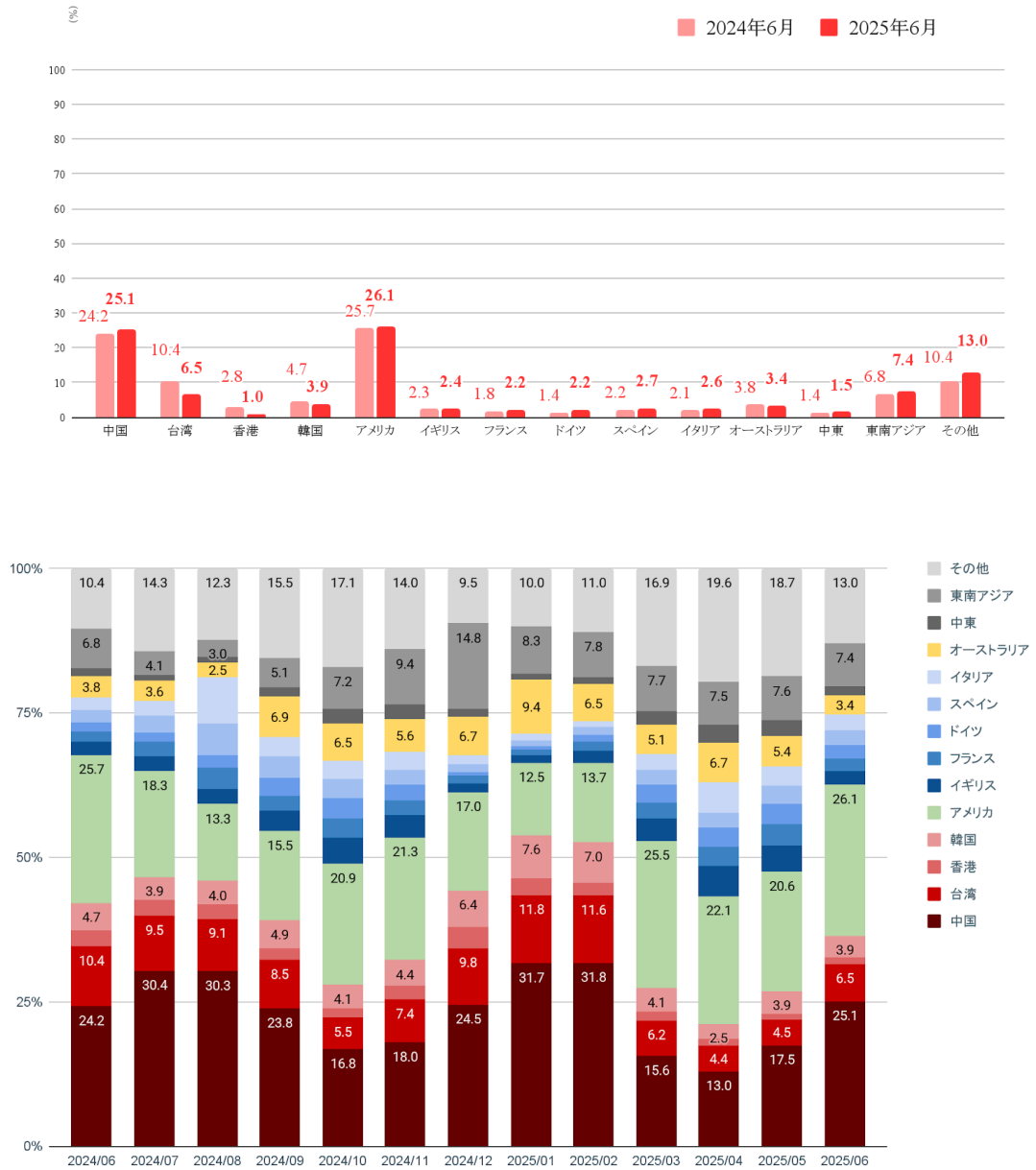
延べ宿泊数（日本人客）の前年同月比



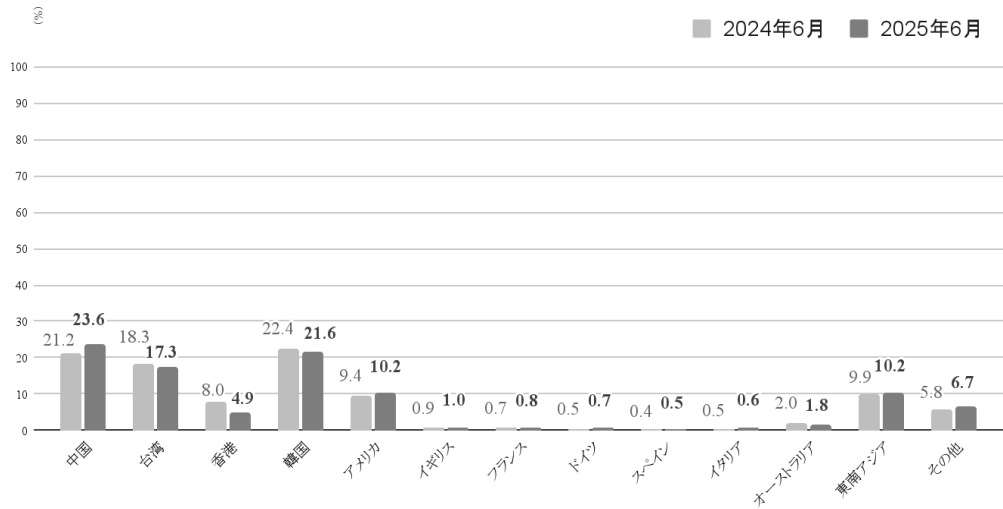
延べ宿泊数（外国人客）の前年同月比



(5) 国・地域別の延べ宿泊数 構成比



【参考】 訪日外客数・構成比 (国・地域別) (実人数) 出典：日本政府観光局 (JNTO)

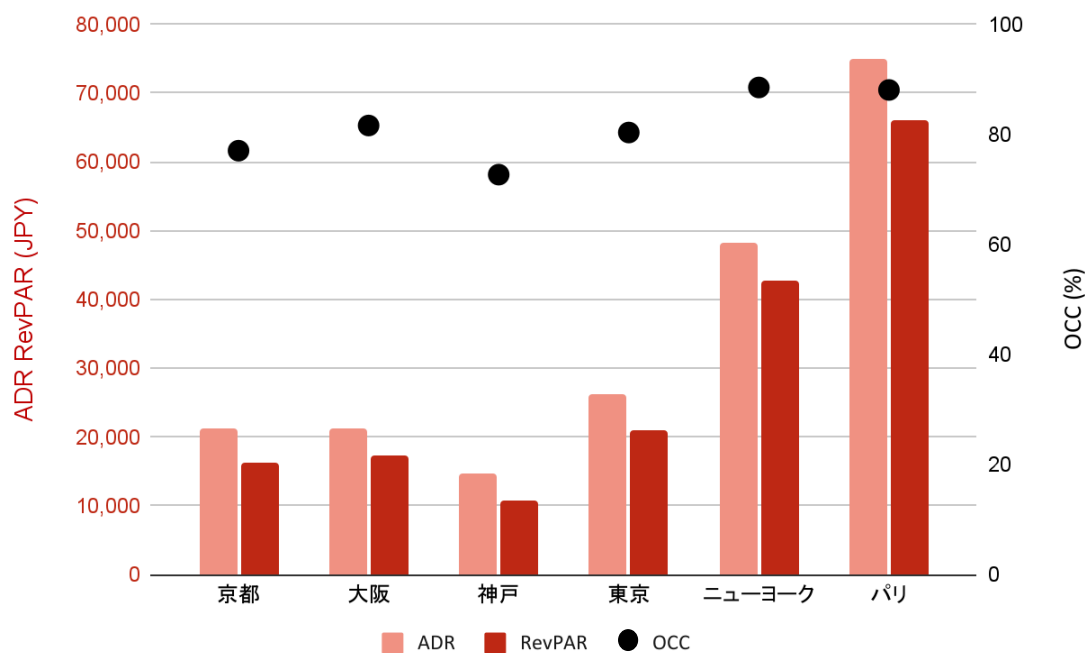


(6) 国・地域別の延べ宿泊数 前年同月比 (単位%)

	京都主要ホテル	訪日外客 (JNTO)
中国	△ 19.0	△ 19.9
台湾	▼ 28.9	△ 1.8
香港	▼ 57.8	▼ 33.4
韓国	▼ 6.3	△ 3.8
アメリカ	△ 16.2	△ 16.4
イギリス	△ 22.9	△ 16.2
フランス	△ 39.8	△ 17.1
ドイツ	△ 82.5	△ 43.9
スペイン	△ 43.5	△ 41.0
イタリア	△ 36.9	△ 34.1
オーストラリア	△ 3.5	▼ 3.9
中東	△ 27.0	△ 23.4
東南アジア	△ 24.8	△ 10.9

(7) 2025年6月の主要都市別主要経営指標 (出典: CoStar Group, STR)

- 京都市観光協会の提携先であるCoStar Group, STRのデータによると、国内主要都市では東京以外の都市で稼働率 (OCC) が前年同月を上回った。
- 大阪と神戸の平均客室単価 (ADR) や客室収益指数 (RevPAR) が前年同月から大幅に上昇しており、大阪・関西万博の影響で宿泊需要が高まっているものと考えられる。



主要都市別OCC・ADR・RevPAR 前年同月比 (2025年6月)

	OCC	ADR	RevPAR
	前年同月比	前年同月比	前年同月比
京都	△3.0%	△9.0%	△12.3%
大阪	△4.5%	△31.0%	△36.9%
神戸	△5.4%	△24.5%	△31.2%
東京	▼2.7%	△4.2%	△1.4%
ニューヨーク	△0.9%	▼5.9%	▼5.1%
パリ	△10.6%	△7.3%	△18.7%

【用語解説】

OCC Occupancy Ratio の略で客室稼働率を示す。

ADR Average Daily Rate の略で平均客室単価を示す。

RevPAR Revenue Per Available Roomsの略で客室収益指標を示す。販売可能客室数あたりの客室売上の数値で、客室稼働率(OCC)×平均客室単価(ADR)で算出される。

当データについては、CoStar Group, STRの書面による許諾を伴わない再出版もしくは二次使用は固く禁じられております。報道・メディア媒体への掲載については、(公社)京都市観光協会(担当:堀江)までお問合せください。

旅館統計

(1) 主要指標の一覧

- 市内主要旅館21施設における6月の稼働率は69.9%となり、前年同月の71.6%から1.7ポイント減となった。例年、修学旅行が多く実施される時期であり稼働率が高まる傾向にある。
- 日本人延べ宿泊数は前年同月から0.3%増となり、外国人延べ宿泊数は前年同月から4.4%減となった。ただし、調査対象施設数が異なることに留意が必要である。
- 外国人比率は10.2%となった。

	2025年6月	2025年5月	前月比・差	2024年6月	前年同月比・差
調査対象施設数	21	22		24	
販売可能客室数 (1カ月の延べ数)	15,078	16,579	▼ 9.1%	16,786	▼ 10.2%
稼働客室数 (月間)	10,541	12,440	▼ 15.3%	12,016	▼ 12.3%
客室稼働率	69.9%	75.0%	▼ 5.1pts	71.6%	▼ 1.7pts
総延べ宿泊数	45,305	50,284	▼ 9.9%	45,379	▼ 0.2%
総実宿泊客数	27,679	33,008	▼ 16.1%	25,389	△ 9.0%
一部屋当たり客数	4.30	4.04	△ 0.26	3.78	△ 0.52
一人当たり宿泊日数	1.64	1.52	△ 0.12	1.79	▼ 0.15
日本人延べ宿泊数	40,663	43,668	▼ 6.9%	40,523	△ 0.3%
日本人実宿泊客数	24,650	28,441	▼ 13.3%	21,867	△ 12.7%
一人当たり宿泊日数 (日本人)	1.65	1.54	△ 0.11	1.85	▼ 0.20
外国人延べ宿泊数	4,642	6,616	▼ 29.8%	4,856	▼ 4.4%
外国人実宿泊客数	3,029	4,567	▼ 33.7%	3,522	▼ 14.0%
一人当たり宿泊日数 (外国人)	1.53	1.45	△ 0.11	1.38	▼ 0.20
外国人比率	10.2%	13.0%	▼ 2.8pts	10.7%	▼ 0.5pts
価格変動率	△ 10.7%	△ 11.8%	▼ 1.1pts	-	-

注) 旅館の価格変動率は、食事無しの素泊まりの場合の価格をもとに算出しております。前月、前年同月の値は当時の発表数値であり、調査対象施設数が異なる場合があるため、比較する際には注意が必要です。

(2) 稼働率の推移、延べ宿泊数の前年同月比の推移、外国人比率の推移

稼働率の推移 (%)

	2025年	2024年	2023年
1月	43.2	37.7	39.1
2月	37.9	43.3	41.3
3月	49.7	60.3	55.8
4月	74.2	67.5	65.8
5月	75.0	78.3	75.3
6月	69.9	71.6	74.2
7月		47.9	44.2
8月		42.5	43.1
9月		70.7	68.8
10月		76.2	72.7
11月		76.6	77.9
12月		64.2	68.0
年間		61.6	61.1

延べ宿泊数 前年同月比

	日本人客 (前年同月比)	外国人客 (前年同月比)	総宿泊客 (前年同月比)
2024年6月	▼ 19.0%	△ 16.5%	▼ 16.3%
2024年7月	▼ 3.8%	△ 13.2%	△ 2.2%
2024年8月	▼ 36.1%	▼ 4.9%	▼ 22.4%
2024年9月	▼ 15.0%	▼ 0.4%	▼ 13.4%
2024年10月	▼ 15.4%	△ 10.0%	▼ 12.2%
2024年11月	▼ 10.3%	▼ 0.1%	▼ 8.9%
2024年12月	▼ 4.3%	△ 0.4%	▼ 3.6%
2025年1月	△ 25.1%	▼ 0.2%	△ 17.1%
2025年2月	▼ 6.8%	▼ 24.6%	▼ 13.3%
2025年3月	▼ 40.0%	▼ 9.6%	▼ 26.7%
2025年4月	▼ 8.8%	△ 34.6%	△ 5.8%
2025年5月	▼ 11.7%	△ 1.4%	▼ 10.1%
2025年6月	△ 0.3%	▼ 4.4%	▼ 0.2%

外国人比率

	2025年	2024年	2023年
1月	27.1%	31.8%	24.6%
2月	31.8%	36.6%	19.1%
3月	54.2%	44.0%	30.1%
4月	42.9%	33.7%	27.7%
5月	13.2%	11.7%	10.2%
6月	10.2%	10.7%	7.7%
7月		39.1%	35.3%
8月		54.0%	44.1%
9月		12.1%	10.5%
10月		15.9%	12.7%
11月		14.8%	13.5%
12月		15.7%	15.1%
年間		21.9%	17.5%

市場環境全般

(1) 宿泊予約サイトにおける12週間先までの客室販売価格の推移

- 京都市内宿泊施設の12週間先までの客室販売価格は、半数以上の週で前年同時期を下回った。週によっては1万円台の価格帯もある。

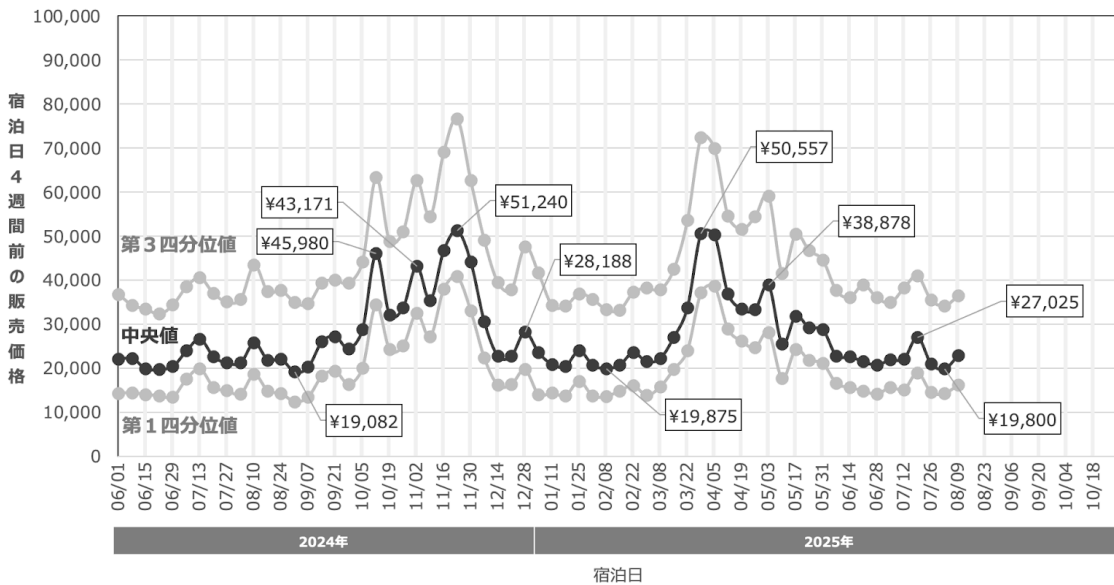
調査期間	概ね毎週火曜日に価格検索を実施 検索日の週末から、12週先の週末までの12回分のデータを取得
調査対象	トラベルコで京都市内のホテル・旅館・簡易宿所等の宿泊施設を検索したときに表示される価格
検索条件	「1室2名食事なし、税抜価格、毎週土曜日にチェックインし翌日の日曜日にチェックアウト」の条件で表示される価格を集計。
集計条件	異常に高額な施設（外れ値）の影響を回避するため、平均値ではなく中央値を算出。 予約サイトに掲載されている価格は、最終的に購入されなかった客室の価格も含まれることになる。一方で、P13のCoStar Group, STR社による平均客室単価（ADR）は、実際に購入された価格をもとに算出される。したがって、これらの値は単純に比較できるものではない。

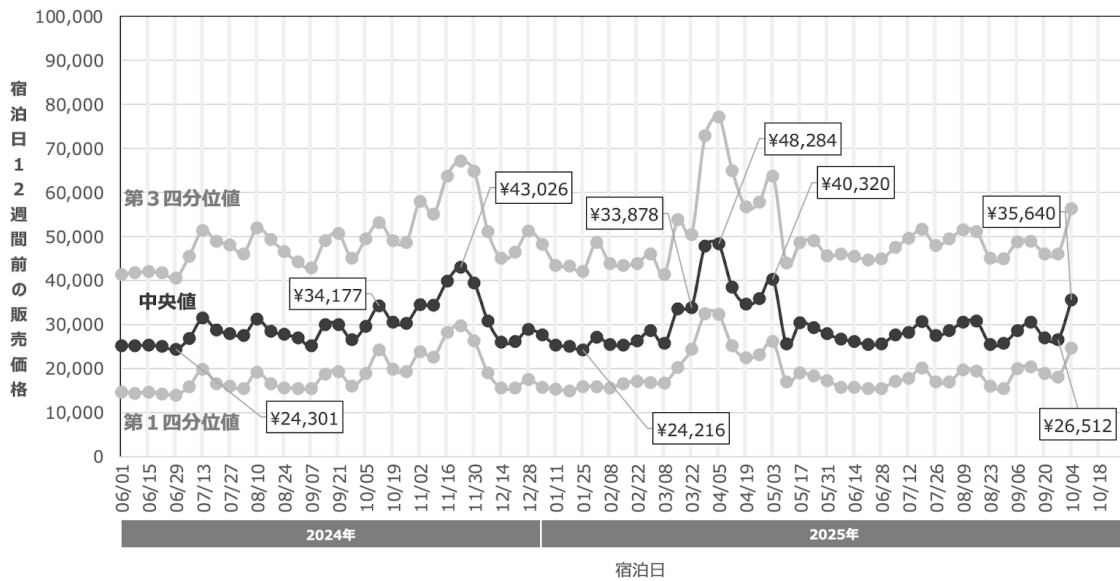
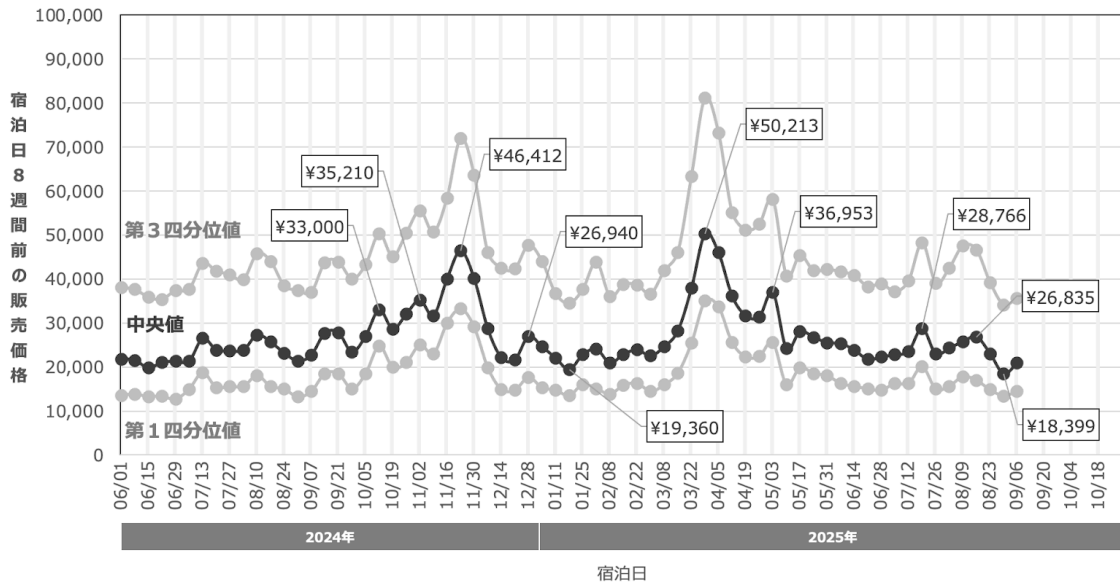
第3四分位値： 価格が低い施設から順番に並べたとき、初めから数えて75%の位置にあたる施設の価格。

中央値： 価格が低い施設から順番に並べたとき、初めから数えて50%の位置にあたる施設の価格。

第1四分位値： 価格が低い施設から順番に並べたとき、初めから数えて25%の位置にあたる施設の価格。

予約サイトにおける客室販売価格の推移





検索時に指定した宿泊日	検索したタイミング	価格の中央値 (円)	前年同時期の中央値 (円)	前年同期比
2025/7/19	宿泊日の4週間前	27,025	22,560	△ 19.8%
2025/7/26		20,986	21,165	▼ 0.8%
2025/8/2		19,800	21,140	▼ 6.3%
2025/8/9		22,846	25,760	▼ 11.3%
2025/8/16	宿泊日の8週間前	26,835	25,650	△ 4.6%
2025/8/23		23,030	23,148	▼ 0.5%
2025/8/30		18,399	21,338	▼ 13.8%
2025/9/6		20,840	22,692	▼ 8.2%
2025/9/13	宿泊日の12週間前	30,464	30,000	△ 1.5%
2025/9/20		26,976	30,038	▼ 10.2%
2025/9/27		26,512	26,566	▼ 0.2%
2025/10/4		35,640	29,625	△ 20.3%

(2) 京都市内の宿泊施設数・客室の推移

- 2025年6月末時点での京都市内における営業許可を受けた宿泊施設の施設数は、前月から17軒開業、5軒廃業、差し引き12軒増加して、3,623軒となり、前年同月の3,464軒からは4.6%の増加となった。総客室数（推計）は60,222室となり、前年同月の59,024室から2.0%の増加となった。

	施設数						客室数				参考
	ホテル 旅館 施設数	簡易宿所 施設数	総施設数	前年比	開業	廃業	ホテル 旅館 客室数	簡易宿所 客室数	総客室数	前年比	民泊 施設数
2014年度 (2015.3月末)	542	460	1,002	-	106	-	26,260	2,929	29,189	-	-
2015年度 (2016.3月末)	532	696	1,228	△ 22.6%	255	29	26,297	3,489	29,786	△ 2.0%	-
2016年度 (2017.3月末)	550	1,493	2,043	△ 66.4%	838	23	27,753	6,134	33,887	△ 13.8%	-
2017年度 (2018.3月末)	575	2,291	2,866	△ 40.3%	909	86	29,172	9,247	38,419	△ 13.4%	-
2018年度 (2019.3月末)	624	2,990	3,614	△ 26.1%	919	171	33,608	12,539	46,147	△ 20.1%	490
2019年度 (2020.3月末)	656	3,337	3,993	△ 10.5%	663	284	36,243	17,228	53,471	△ 15.9%	716
2020年度 (2021.3月末)	679	3,104	3,783	▼ 5.3%	422	632	39,729	16,454	56,183	△ 5.1%	614
2021年度 (2022.3月末)	680	2,887	3,567	▼ 5.7%	203	419	42,065	16,551	58,616	△ 4.3%	590
2022年度 (2023.3月末)	650	2,794	3,444	▼ 3.4%	143	266	42,579	16,001	58,580	▼ 0.1%	560
2023年度 (2024.3月末)	638	2,814	3,452	△ 0.2%	224	216	42,678	16,582	59,260	△ 1.2%	628
2024年度 (2025.3月末)	630	2,956	3,586	△ 3.9%	225	91	42,257	17,803	60,060	△ 1.3%	838

	施設数						客室数				参考
	ホテル 旅館 施設数	簡易宿所 施設数	総施設数	前年同月比	開業	廃業	ホテル 旅館 客室数	簡易宿所 客室数	総客室数	前年 同月比	民泊 施設数
2024.6月末	631	2,833	3,464	△ 1.5%	17	7	42,238	16,786	59,024	△ 1.5%	681
2024.7月末	632	2,846	3,478	△ 2.4%	19	5	42,315	16,894	59,209	△ 1.8%	693
2024.8月末	634	2,857	3,491	△ 2.4%	14	1	42,458	16,990	59,448	△ 1.7%	732
2024.9月末	635	2,870	3,505	△ 2.7%	17	3	42,535	17,099	59,633	△ 1.8%	748
2024.10月末	634	2,889	3,523	△ 3.2%	24	6	42,477	17,243	59,720	△ 1.9%	759
2024.11月末	632	2,906	3,538	△ 3.5%	21	6	42,353	17,376	59,729	△ 1.6%	758
2024.12月末	628	2,925	3,553	△ 3.7%	24	9	42,094	17,521	59,616	△ 1.5%	775
2025.1月末	631	2,932	3,563	△ 3.8%	15	5	42,305	17,595	59,900	△ 2.1%	784
2025.2月末	630	2,942	3,572	△ 4.0%	13	4	42,247	17,687	59,934	△ 1.9%	822
2025.3月末	630	2,956	3,586	△ 3.9%	22	8	42,257	17,803	60,060	△ 1.3%	838
2025.4月末	630	2,973	3,603	△ 4.1%	20	3	42,257	17,905	60,162	△ 1.8%	859
2025.5月末	630	2,981	3,611	△ 4.5%	14	6	42,257	17,954	60,211	△ 2.1%	904
2025.6月末	629	2,994	3,623	△ 4.6%	17	5	42,190	18,032	60,222	△ 2.0%	967

出所) 京都市 保健福祉局「旅館業法に基づく許可施設数の推移」をもとに集計

注) 客室数は年度末（毎年3月末）時点しか発表されないため、それ以外の月の数値は、年度末の施設あたり客室数をもとに補完推計して算出しています。

(3) 京都観光意向指数（通称：行こう指数）

3-1. 日本人の訪問意向

- インターネット上における京都観光への訪問意向に関するデータをもとに集計した「行こう指数」の2025年6月の値は86.6（2023年と2024年の平均値を100とした場合）となり、前年同月の96.1を下回った。前年と比較して観光需要を喚起させる情報が少なかった。

日本人における京都観光訪問意向指数（行こう指数）の推移



2025年6月に注目を集めた京都観光関連の主な番組・ニュース

報道日時	媒体	局名・掲載媒体	番組名・記事名	内容、取材スポットなど
6/2 (月)	Web	中日新聞 47NEWS共同通信 ほか	祇園祭、今年の稚児決まる 小3男児、大役しめ縄切り	祇園祭
6/9 (月)	TV	テレビ東京	ワールドビジネスサテライト	京都府立植物園
6/12 (木)	Web	朝日新聞	修学院離宮、柵田を報道陣に公開 美しい田園風景、市街地との対比	修学院離宮
6/12 (木)	Web	ナタリー	この史代らマンガ家10人が参加、展示イベント「マンガで考える人権問題」が京都で	京都国際マンガミュージアム
6/15 (日)	TV	NHK総合	はじまりは古都にあり 京都極上カルチャー図鑑	市比賣神社、粟田神社 法輪寺、泉涌寺
6/16 (月)	SNS	X	銀魂x京都コロバ「真選組～炎天巡行～」開催決定 反響ほか	壬生寺、京都国際マンガミュージアム、仁和寺、嵐電嵐山駅 (7/30～8/31)
6/30 (月)	SNS	X	SWEET STEADYリリースイベント開催地発表 反響ほか	イオンモールKYOTO (7/7)

出所) VLeライナック社「i-Catch」、「Destination Insights with Google」
ヴァリューズ社「dockpit」、当協会運営「京都観光Navi」データを活用し独自に集計

(4) ビッグデータにもとづく京都市内の人流・滞在状況

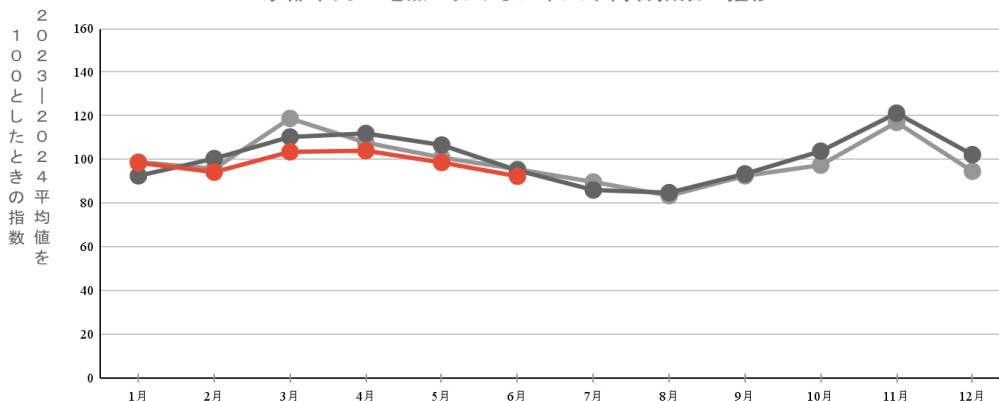
4-1. 市内の日本人来街者数の実績

京都市内の主要地点39箇所における日本人来街者数^{*}を、携帯電話の位置情報をもとにしたビッグデータから以下の通り集計した。

- 2025年6月の来街者指数は92.3（2023年と2024年の平均値を100とした場合）となった。前年同月の来街者指数95.0から2.7ポイント減少した。5か月連続で前年同月を下回った。
- 地点別を指数で見ると、半数以上の地点で前年同月から減少した。京都市における6月の平均気温が、観測が始まって以来、最も高くなったことも要因の一つであると考えられる。
なお、東山七条が前年から大幅に増加しているのは、京都国立博物館で大阪・関西万博開催記念特別展が開催されていたことによるものと考えられる。

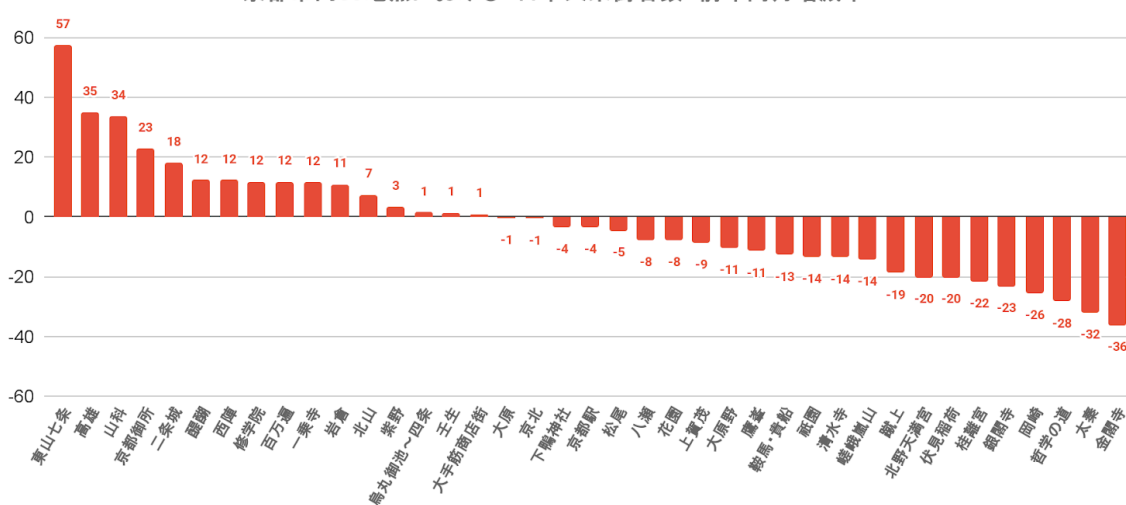
^{*}測定の対象とする地域内の居住者や、通勤等の目的で頻繁に来訪・滞在する人以外で、当該地域を訪れる人の数

京都市内39地点における日本人来街者指数の推移



	1月	2月	3月	4月	5月	6月	7月	8月	9月	10月	11月	12月
● 2023	98.8	95.7	118.8	107.7	100.9	95.5	89.7	83.4	92.5	97.4	117.0	94.6
● 2024	92.5	100.4	110.3	111.9	106.6	95.0	86.0	84.8	93.4	103.8	121.2	102.2
● 2025	98.5	94.2	103.5	104.0	98.6	92.3						

京都市内39地点における 日本人来街者数 前年同月増減率



出所) KDDI社のスマートフォン位置情報 (KDDI Location Analyzer) をもとに集計

4-2. 年代別の分布

- 京都駅周辺の来街者数は、全年代で前年同月を下回った。
- 年代別構成比での60代以上が占める割合は32.3%となり、前年同月の31.7%を上回った。

京都駅周辺の来街者数の前年同月比

年	月	20代	30代	40代	50代	60代	70歳以上
2024	6	△ 14.1%	△ 22.7%	△ 11.8%	△ 7.8%	△ 1.2%	▼ 4.4%
2024	7	△ 2.4%	△ 7.5%	▼ 1.9%	▼ 4.2%	△ 0.3%	▼ 9.6%
2024	8	▼ 3.5%	▼ 6.8%	▼ 7.5%	▼ 10.0%	▼ 6.6%	▼ 14.6%
2024	9	▼ 7.2%	△ 12.4%	△ 11.6%	△ 4.8%	△ 0.3%	▼ 6.3%
2024	10	▼ 1.6%	▼ 4.6%	△ 4.6%	△ 2.1%	△ 5.6%	▼ 6.5%
2024	11	▼ 9.7%	△ 3.5%	△ 3.0%	▼ 3.4%	△ 0.4%	▼ 3.7%
2024	12	▼ 5.9%	△ 5.1%	▼ 0.4%	△ 0.0%	△ 5.7%	▼ 2.0%
2025	1	▼ 14.0%	△ 2.1%	△ 0.9%	▼ 1.7%	△ 3.2%	▼ 4.0%
2025	2	▼ 12.9%	▼ 6.4%	▼ 8.2%	▼ 8.8%	▼ 3.0%	▼ 15.2%
2025	3	▼ 8.6%	▼ 7.5%	▼ 7.0%	▼ 8.3%	▼ 3.4%	▼ 4.0%
2025	4	▼ 13.2%	▼ 15.3%	▼ 7.7%	▼ 12.7%	▼ 7.2%	▼ 10.0%
2025	5	▼ 8.3%	▼ 10.6%	▼ 5.4%	▼ 10.1%	▼ 7.4%	▼ 8.7%
2025	6	▼ 9.7%	▼ 9.8%	▼ 5.5%	▼ 8.7%	▼ 3.0%	▼ 8.0%

京都駅周辺の来街者の年代別構成比

年	月	20代	30代	40代	50代	60代	70歳以上
2024	6	19.2%	16.7%	16.1%	16.2%	13.7%	18.0%
2024	7	19.9%	17.3%	17.2%	16.2%	13.8%	15.7%
2024	8	23.3%	16.5%	19.2%	16.8%	11.7%	12.6%
2024	9	21.6%	17.0%	17.6%	16.4%	12.6%	14.9%
2024	10	18.6%	15.9%	16.4%	16.0%	14.6%	18.5%
2024	11	18.5%	15.1%	15.6%	15.6%	14.8%	20.4%
2024	12	20.2%	16.2%	17.1%	15.9%	13.6%	17.0%
2025	1	20.7%	17.6%	17.9%	16.7%	12.4%	14.8%
2025	2	22.4%	16.4%	17.5%	16.9%	12.9%	13.9%
2025	3	21.8%	14.3%	17.0%	16.2%	13.5%	17.2%
2025	4	18.2%	15.2%	16.4%	15.8%	14.4%	20.1%
2025	5	19.1%	15.9%	16.5%	15.8%	14.0%	18.7%
2025	6	18.8%	16.3%	16.5%	16.1%	14.4%	17.9%

出所) KDDI社のスマートフォン位置情報 (KDDI Location Analyzer) をもとに集計

(5) 京都市内4百貨店における免税売上げ

	2025年6月	2024年6月	前年同月比
免税件数	45,240件	51,329件	▼ 11.9%
免税単価	6万5,860円	9万9,632円	▼ 33.9%
免税売上額	29億7,950万円	51億1,399万円	▼ 41.7%
総売上額	206億4,942万円	228億1,886万円	▼ 9.5%
免税売上割合	14.4%	22.4%	▼ 8.0pts

※総売上額には免税対象とならない飲食サービス売上げ等も含まれます (税別)

		免税売上 (万円)			免税割合		
		当年	前年	前年比	当年	前年	前年差 (pts)
2024	6月	511,399	188,915	△ 170.7%	22.4%	10.0%	△ 12.4
	7月	488,571	217,563	△ 124.6%	21.6%	10.8%	△ 10.8
	8月	342,221	204,311	△ 67.5%	19.1%	12.0%	△ 7.1
	9月	310,947	237,931	△ 30.7%	15.8%	13.0%	△ 2.8
	10月	395,903	304,274	△ 30.1%	18.9%	14.7%	△ 4.2
	11月	441,336	342,893	△ 28.7%	18.8%	15.2%	△ 3.6
	12月	477,238	349,058	△ 36.7%	15.6%	12.2%	△ 3.4
2025	1月	441,227	245,433	△ 79.8%	19.9%	12.4%	△ 7.5
	2月	368,977	336,352	△ 9.7%	20.1%	18.0%	△ 2.1
	3月	341,246	395,491	▼ 13.7%	15.2%	17.0%	▼ 1.8
	4月	358,137	511,563	▼ 30.0%	18.3%	24.1%	▼ 5.8
	5月	306,416	590,716	▼ 48.1%	16.3%	26.3%	▼ 10.0
	6月	297,950	511,399	▼ 41.7%	14.4%	22.4%	▼ 8.0

免税売上額に占める国・地域別割合 (構成比)

順位	2025年6月			2024年6月	
	国・地域名	構成比	前年同月差	国・地域名	構成比
1	中国	58.6%	▼ 5.4pts	中国	62.2%
2	台湾	10.0%	△ 1.2pts	台湾	8.8%
3	アメリカ	9.6%	△ 2.0pts	アメリカ	7.6%
4	韓国	3.5%	▼ 1.3pts	香港	6.3%
5	香港	2.9%	▼ 3.4pts	韓国	4.8%

注) 2年以上外国に滞在する日本人が一時帰国し、入国後6か月未満である場合も免税対象となります。これに該当する免税売上げは国・地域別構成比の計算に含めているが、ランキングからは除外しています。

(6) 京都総合観光案内所（京なび）利用者数 ※JR京都駅ビル2階

相談者数（人）	2025年6月	2025年5月	前月比	2024年6月	前年同月比
日本人	11,865	14,736	▼ 19.5%	14,054	▼ 15.6%
外国人	13,437	19,420	▼ 30.8%	15,986	▼ 15.9%
合計	25,302	34,156	▼ 25.9%	30,040	▼ 15.8%
外国人比率	53.1%	56.9%	▼ 3.8 pts	53.2%	▼ 0.1 pts

来所者数 (自動カウント機による)	60,398	71,193	▼ 15.2%	67,152	▼ 10.1%
----------------------	--------	--------	---------	--------	---------

外国人相談者における国・地域別割合

順位	2025年6月		2025年5月		2024年6月	
	国・地域名	構成比	国・地域名	構成比	国・地域名	構成比
1	アメリカ	19.0%	アメリカ	15.6%	アメリカ	16.5%
2	中国	10.7%	フランス	8.2%	中国	13.1%
3	オーストラリア	6.1%	オーストラリア	7.4%	台湾	7.1%
4	フランス	5.3%	ドイツ	6.2%	韓国	6.7%
5	スペイン	5.0%	中国	5.7%	オーストラリア	5.3%

(7) 為替レートの推移

時点	米ドル	ユーロ	英ポンド	豪ドル	香港ドル	台湾ドル	中国人民幣元	タイバーツ	韓国ウォン	
2023	1月	129.4	139.2	155.7	88.7	16.2	4.240	18.9	3.86	10.3
	2月	131.8	140.8	156.5	89.8	16.5	4.359	19.1	3.83	10.2
	3月	132.9	141.8	158.4	87.4	16.6	4.343	19.1	3.80	10.1
	4月	132.4	144.7	161.9	87.3	16.6	4.325	19.1	3.82	9.9
	5月	136.4	147.7	167.5	89.3	17.1	4.433	19.3	3.94	10.2
	6月	140.3	151.6	174.4	92.7	17.6	4.545	19.4	3.97	10.7
	7月	140.3	154.6	177.8	93.1	17.6	4.492	19.3	4.00	10.8
	8月	143.8	156.5	180.2	92.0	18.1	4.513	19.7	4.06	10.8
	9月	146.7	156.3	179.3	92.8	18.4	4.573	19.9	4.05	10.9
	10月	148.6	156.5	178.1	93.1	18.7	4.593	20.1	4.02	10.9
	11月	149.0	160.6	182.2	95.3	18.8	4.657	20.4	4.15	11.3
	12月	143.1	155.8	178.4	94.5	18.0	4.569	19.9	4.04	10.9
2024	1月	145.7	158.4	182.4	95.3	18.3	4.662	20.1	4.08	10.9
	2月	148.5	159.8	184.8	95.6	18.7	4.717	20.4	4.09	11.0
	3月	148.7	161.2	186.3	96.2	18.7	4.637	20.4	4.09	11.1
	4月	152.5	163.2	188.3	97.9	19.2	4.708	20.9	4.10	11.0
	5月	155.3	167.4	193.5	101.5	19.6	4.794	21.3	4.19	11.3
	6月	156.9	168.5	196.8	102.9	19.8	4.834	21.4	4.22	11.3
	7月	157.2	169.9	199.2	103.5	19.8	4.807	21.4	4.28	11.3
	8月	145.4	159.9	185.5	95.4	18.4	4.500	20.2	4.14	10.7
	9月	142.6	157.8	185.5	95.1	18.0	4.450	20.0	4.22	10.6
	10月	148.7	161.7	191.6	98.5	18.8	4.646	20.8	4.41	10.8
	11月	152.9	162.0	192.1	98.5	19.4	4.717	21.0	4.39	10.8
	12月	152.8	159.6	190.5	95.5	19.4	4.683	20.8	4.42	10.5
2025	1月	155.5	160.7	189.4	95.6	19.7	4.723	21.1	4.50	10.6
	2月	151.0	156.8	186.5	93.7	19.1	4.595	20.6	4.42	10.3
	3月	148.3	159.6	188.6	92.0	18.8	4.488	20.3	4.33	10.1
	4月	143.5	160.3	185.6	88.7	18.2	4.384	19.5	4.19	9.8
	5月	143.8	161.7	189.5	91.1	18.1	4.752	19.8	4.31	10.2
	6月	143.5	164.9	191.9	91.9	18.0	4.829	19.8	4.35	10.4

※韓国ウォンは100ウォンあたりのレート

出所) 三菱UFJリサーチ&コンサルティング 外国為替相場

宿泊状況調査結果詳細 (2025年6月)

(公社)京都市観光協会
(公財)京都文化交流コンベンションビューロー

国・地域		2025年(6月)														
		実人数					延べ人数					延べ部屋数				
		2025	2024	伸率	2025 構成比	2024 構成比	2025	2024	伸率	2025 構成比	2024 構成比	2025	2024	伸率	2025 構成比	2024 構成比
北米	アメリカ	62,898	49,600	26.8%	26.3%	22.7%	152,716	131,433	16.2%	26.1%	25.7%	66,393	57,025	16.4%	23.5%	23.0%
	カナダ	3,920	3,731	5.1%	1.6%	1.7%	11,412	10,073	13.3%	2.0%	2.0%	5,090	4,578	11.2%	1.8%	1.8%
	北米小計	66,818	53,331	25.3%	27.9%	24.4%	164,128	141,506	16.0%	28.1%	27.7%	71,483	61,603	16.0%	25.3%	24.8%
中南米	メキシコ	2,364	1,681	40.6%	1.0%	0.8%	6,353	4,740	34.0%	1.1%	0.9%	2,918	2,001	45.8%	1.0%	0.8%
	ブラジル	1,025	733	39.8%	0.4%	0.3%	2,740	1,930	42.0%	0.5%	0.4%	1,295	926	39.8%	0.5%	0.4%
	その他	1,915	1,153	66.1%	0.8%	0.5%	3,860	2,368	63.0%	0.7%	0.5%	1,998	1,295	54.3%	0.7%	0.5%
	南米小計	5,304	3,567	48.7%	2.2%	1.6%	12,953	9,038	43.3%	2.2%	1.8%	6,211	4,222	47.1%	2.2%	1.7%
ヨーロッパ	イギリス	4,855	4,767	1.8%	2.0%	2.2%	14,317	11,647	22.9%	2.4%	2.3%	7,408	6,226	19.0%	2.6%	2.5%
	フランス	3,938	3,415	15.3%	1.6%	1.6%	12,826	9,175	39.8%	2.2%	1.8%	6,889	4,895	40.7%	2.4%	2.0%
	ドイツ	3,800	2,569	47.9%	1.6%	1.2%	12,854	7,044	82.5%	2.2%	1.4%	6,472	3,945	64.1%	2.3%	1.6%
	イタリア	4,933	3,928	25.6%	2.1%	1.8%	14,982	10,943	36.9%	2.6%	2.1%	7,351	5,514	33.3%	2.6%	2.2%
	オランダ	1,122	788	42.4%	0.5%	0.4%	3,810	2,172	75.4%	0.7%	0.4%	2,018	1,219	65.5%	0.7%	0.5%
	スペイン	5,147	3,864	33.2%	2.2%	1.8%	15,966	11,127	43.5%	2.7%	2.2%	7,814	5,593	39.7%	2.8%	2.3%
	スイス	1,123	677	65.9%	0.5%	0.3%	3,615	1,924	87.9%	0.6%	0.4%	1,814	1,016	78.5%	0.6%	0.4%
	スウェーデン	904	496	82.3%	0.4%	0.2%	2,494	1,442	73.0%	0.4%	0.3%	1,174	729	61.0%	0.4%	0.3%
	フィンランド	438	307	42.7%	0.2%	0.1%	1,448	883	64.0%	0.2%	0.2%	699	443	57.8%	0.2%	0.2%
	ロシア	1,524	690	120.9%	0.6%	0.3%	4,548	1,746	160.5%	0.8%	0.3%	2,085	936	122.8%	0.7%	0.4%
	その他	6,997	4,257	64.4%	2.9%	2.0%	20,751	10,588	96.0%	3.5%	2.1%	10,748	5,767	86.4%	3.8%	2.3%
ヨーロッパ小計	34,781	25,758	35.0%	14.5%	11.8%	107,611	68,691	56.7%	18.4%	13.4%	54,472	36,283	50.1%	19.3%	14.6%	
東アジア	中国	65,928	58,018	13.6%	27.6%	26.6%	147,041	123,578	19.0%	25.1%	24.2%	74,231	62,956	17.9%	26.3%	25.4%
	台湾	17,959	27,325	-34.3%	7.5%	12.5%	37,931	53,348	-28.9%	6.5%	10.4%	19,271	26,604	-27.6%	6.8%	10.7%
	香港	2,428	6,279	-61.3%	1.0%	2.9%	6,032	14,280	-57.8%	1.0%	2.8%	3,062	7,124	-57.0%	1.1%	2.9%
	韓国	11,146	13,215	-15.7%	4.7%	6.1%	22,727	24,255	-6.3%	3.9%	4.7%	12,362	12,141	1.8%	4.4%	4.9%
	東アジア小計	97,461	104,837	-7.0%	40.7%	48.1%	213,731	215,461	-0.8%	36.6%	42.2%	108,926	108,825	0.1%	38.6%	43.9%
東南アジア	フィリピン	1,063	783	35.8%	0.4%	0.4%	2,917	2,066	41.2%	0.5%	0.4%	1,291	945	36.6%	0.5%	0.4%
	ベトナム	428	566	-24.4%	0.2%	0.3%	865	1,128	-23.3%	0.1%	0.2%	430	548	-21.5%	0.2%	0.2%
	タイ	1,808	1,605	12.6%	0.8%	0.7%	3,929	3,264	20.4%	0.7%	0.6%	2,090	1,577	32.5%	0.7%	0.6%
	インドネシア	2,346	2,179	7.7%	1.0%	1.0%	5,536	4,612	20.0%	0.9%	0.9%	2,354	1,970	19.5%	0.8%	0.8%
	マレーシア	1,265	1,311	-3.5%	0.5%	0.6%	3,030	2,837	6.8%	0.5%	0.6%	1,369	1,379	-0.7%	0.5%	0.6%
	シンガポール	4,345	4,546	-4.4%	1.8%	2.1%	12,108	12,522	-3.3%	2.1%	2.5%	5,365	5,559	-3.5%	1.9%	2.2%
	インド	4,771	2,249	112.1%	2.0%	1.0%	11,738	5,775	103.3%	2.0%	1.1%	5,221	2,670	95.5%	1.8%	1.1%
	その他	1,624	1,143	42.1%	0.7%	0.5%	3,348	2,638	26.9%	0.6%	0.5%	1,624	1,358	19.6%	0.6%	0.5%
東南アジア小計	17,650	14,382	22.7%	7.4%	6.6%	43,471	34,842	24.8%	7.4%	6.8%	19,744	16,006	23.4%	7.0%	6.5%	
中東	イスラエル	829	984	-15.8%	0.3%	0.5%	2,662	2,229	19.4%	0.5%	0.4%	1,357	1,238	9.6%	0.5%	0.5%
	カタール	107	41	161.0%	0.0%	0.0%	214	92	132.6%	0.0%	0.0%	91	45	102.2%	0.0%	0.0%
	UAE	285	326	-12.6%	0.1%	0.1%	811	705	15.0%	0.1%	0.1%	382	332	15.1%	0.1%	0.1%
	サウジアラビア	521	434	20.0%	0.2%	0.2%	1,273	1,210	5.2%	0.2%	0.2%	598	466	28.3%	0.2%	0.2%
	トルコ	1,001	567	76.5%	0.4%	0.3%	2,561	1,331	92.4%	0.4%	0.3%	1,298	712	82.3%	0.5%	0.3%
	その他	420	436	-3.7%	0.2%	0.2%	1,283	1,363	-5.9%	0.2%	0.3%	633	780	-18.8%	0.2%	0.3%
	中東小計	3,163	2,788	13.5%	1.3%	1.3%	8,804	6,930	27.0%	1.5%	1.4%	4,359	3,573	22.0%	1.5%	1.4%
オセアニア	オーストラリア	6,993	7,118	-1.8%	2.9%	3.3%	19,991	19,320	3.5%	3.4%	3.8%	10,067	9,709	3.7%	3.6%	3.9%
	ニュージーランド	871	916	-4.9%	0.4%	0.4%	2,568	2,276	12.8%	0.4%	0.4%	1,262	1,120	12.7%	0.4%	0.5%
	その他	61	29	110.3%	0.0%	0.0%	79	65	21.5%	0.0%	0.0%	37	36	2.8%	0.0%	0.0%
	オセアニア小計	7,925	8,063	-1.7%	3.3%	3.7%	22,638	21,661	4.5%	3.9%	4.2%	11,366	10,865	4.6%	4.0%	4.4%
アフリカ	262	297	-11.8%	0.1%	0.1%	714	837	-14.7%	0.1%	0.2%	356	498	-28.5%	0.1%	0.2%	
海外その他	5,882	5,139	14.5%	2.5%	2.4%	10,609	12,004	-11.6%	1.8%	2.3%	5,579	6,123	-8.9%	2.0%	2.5%	
外国人合計	239,246	218,162	9.7%			584,659	510,970	14.4%			282,496	247,998	13.9%			
日本人合計	181,896	205,831	-11.6%			268,148	301,985	-11.2%			152,757	172,689	-11.5%			
合計	421,142	423,993	-0.7%			852,807	812,955	4.9%			435,253	420,687	3.5%			

	2025	2024	伸率・前年同月差
販売可能客室数	544,149室	537,687室	1.2%
稼働客室数	435,253室	420,687室	3.5%
稼働率	80.0%	78.2%	1.8ポイント増
外国人比率 (延べ人数ベース)	68.6%	62.9%	5.7ポイント増
外国人比率 (延べ部屋数ベース)	64.9%	59.0%	5.9ポイント増

(注)実人数もしくは延べ人数の集計がない施設の数値については、回答のあった施設の平均値(国・地域別)をもとに算出。小数点第一位未満を四捨五入しているため、合計と一致しない場合がある。

(1)調査時期: 2025年6月1日～2025年6月30日
(2)対象施設数: 110ホテル(18,158室)

宿泊状況調査結果詳細 (2025年1月～6月)

(公社)京都市観光協会
(公財)京都文化交流コンベンションビューロー

国・地域		2025年(1月～6月)														
		実人数					延べ人数					延べ部屋数				
		2025	2024	伸率	2025 構成比	2024 構成比	2025	2024	伸率	2025 構成比	2024 構成比	2025	2024	伸率	2025 構成比	2024 構成比
北米	アメリカ	287,820	220,832	30.3%	20.6%	18.1%	708,844	577,201	22.8%	20.8%	20.2%	324,013	251,320	28.9%	19.8%	18.3%
	カナダ	32,696	27,103	20.6%	2.3%	2.2%	92,685	72,804	27.3%	2.7%	2.5%	42,433	33,385	27.1%	2.6%	2.4%
	北米小計	320,516	247,935	29.3%	22.9%	20.4%	801,529	650,005	23.3%	23.5%	22.7%	366,446	284,705	28.7%	22.4%	20.7%
中南米	メキシコ	14,454	9,811	47.3%	1.0%	0.8%	40,565	26,077	55.6%	1.2%	0.9%	18,021	11,680	54.3%	1.1%	0.9%
	ブラジル	9,493	6,953	36.5%	0.7%	0.6%	28,682	19,958	43.7%	0.8%	0.7%	12,933	9,456	36.8%	0.8%	0.7%
	その他	13,889	8,576	62.0%	1.0%	0.7%	31,815	19,343	64.5%	0.9%	0.7%	16,503	9,774	68.8%	1.0%	0.7%
	南米小計	37,836	25,340	49.3%	2.7%	2.1%	101,062	65,378	54.6%	3.0%	2.3%	47,457	30,910	53.5%	2.9%	2.3%
ヨーロッパ	イギリス	45,852	41,868	9.5%	3.3%	3.4%	121,171	105,988	14.3%	3.6%	3.7%	62,160	53,452	16.3%	3.8%	3.9%
	フランス	29,742	31,448	-5.4%	2.1%	2.6%	88,278	86,468	2.1%	2.6%	3.0%	44,958	42,691	5.3%	2.7%	3.1%
	ドイツ	28,469	24,964	14.0%	2.0%	2.1%	84,560	66,046	28.0%	2.5%	2.3%	43,937	35,021	25.5%	2.7%	2.6%
	イタリア	33,974	26,249	29.4%	2.4%	2.2%	101,124	72,565	39.4%	3.0%	2.5%	48,724	35,989	35.4%	3.0%	2.6%
	オランダ	7,975	7,112	12.1%	0.6%	0.6%	26,235	20,076	30.7%	0.8%	0.7%	13,426	10,426	28.8%	0.8%	0.8%
	スペイン	26,864	18,795	42.9%	1.9%	1.5%	81,639	52,751	54.8%	2.4%	1.8%	40,454	26,455	52.9%	2.5%	1.9%
	スイス	8,652	7,863	10.0%	0.6%	0.6%	25,669	20,283	26.6%	0.8%	0.7%	12,346	9,668	27.7%	0.8%	0.7%
	スウェーデン	4,533	3,405	33.1%	0.3%	0.3%	12,283	8,691	41.3%	0.4%	0.3%	6,217	4,493	38.4%	0.4%	0.3%
	フィンランド	2,026	1,761	15.0%	0.1%	0.1%	6,637	5,406	22.8%	0.2%	0.2%	3,513	2,775	26.6%	0.2%	0.2%
	ロシア	9,885	5,769	71.3%	0.7%	0.5%	26,443	13,494	96.0%	0.8%	0.5%	12,485	6,756	84.8%	0.8%	0.5%
	その他	50,160	38,287	31.0%	3.6%	3.1%	143,032	97,679	46.4%	4.2%	3.4%	72,196	51,016	41.5%	4.4%	3.7%
ヨーロッパ小計	248,132	207,521	19.6%	17.8%	17.0%	717,071	549,447	30.5%	21.1%	19.2%	360,416	278,742	29.3%	22.0%	20.3%	
東アジア	中国	332,121	248,677	33.8%	23.8%	20.4%	714,810	525,399	36.1%	21.0%	18.4%	353,275	264,353	33.6%	21.6%	19.3%
	台湾	107,796	144,413	-25.4%	7.7%	11.9%	233,753	290,457	-19.5%	6.9%	10.2%	113,223	141,555	-20.0%	6.9%	10.3%
	香港	22,251	34,817	-36.1%	1.6%	2.9%	52,226	78,375	-33.4%	1.5%	2.7%	25,248	38,235	-34.0%	1.5%	2.8%
	韓国	77,585	90,312	-14.1%	5.6%	7.4%	152,206	165,585	-8.1%	4.5%	5.8%	74,114	82,043	-9.7%	4.5%	6.0%
	東アジア小計	539,755	518,219	4.2%	38.6%	42.6%	1,152,995	1,059,816	8.8%	33.9%	37.1%	565,860	526,186	7.5%	34.6%	38.3%
東南アジア	フィリピン	6,517	6,271	3.9%	0.5%	0.5%	17,174	15,503	10.8%	0.5%	0.5%	7,569	7,116	6.4%	0.5%	0.5%
	ベトナム	3,328	3,469	-4.1%	0.2%	0.3%	6,191	6,069	2.0%	0.2%	0.2%	2,971	2,892	2.7%	0.2%	0.2%
	タイ	16,985	17,139	-0.9%	1.2%	1.4%	34,496	33,376	3.4%	1.0%	1.2%	16,431	15,812	3.9%	1.0%	1.2%
	インドネシア	15,748	15,611	0.9%	1.1%	1.3%	35,147	32,539	8.0%	1.0%	1.1%	15,416	14,020	10.0%	0.9%	1.0%
	マレーシア	14,290	14,024	1.9%	1.0%	1.2%	33,509	29,755	12.6%	1.0%	1.0%	15,239	13,706	11.2%	0.9%	1.0%
	シンガポール	24,019	26,989	-11.0%	1.7%	2.2%	65,452	70,598	-7.3%	1.9%	2.5%	30,039	32,714	-8.2%	1.8%	2.4%
	インド	20,605	12,894	59.8%	1.5%	1.1%	49,482	32,218	53.6%	1.5%	1.1%	22,043	14,493	52.1%	1.3%	1.1%
	その他	10,383	6,818	52.3%	0.7%	0.6%	20,401	14,188	43.8%	0.6%	0.5%	10,165	7,203	41.1%	0.6%	0.5%
	東南アジア小計	111,875	103,215	8.4%	8.0%	8.5%	261,852	234,246	11.8%	7.7%	8.2%	119,873	107,956	11.0%	7.3%	7.9%
中東	イスラエル	11,594	8,541	35.7%	0.8%	0.7%	32,460	20,999	54.6%	1.0%	0.7%	15,974	10,450	52.9%	1.0%	0.8%
	カタール	395	360	9.7%	0.0%	0.0%	1,048	922	13.7%	0.0%	0.0%	402	385	4.4%	0.0%	0.0%
	UAE	2,991	2,840	5.3%	0.2%	0.2%	7,947	6,347	25.2%	0.2%	0.2%	3,318	2,702	22.8%	0.2%	0.2%
	サウジアラビア	1,774	1,822	-2.6%	0.1%	0.1%	4,762	4,583	3.9%	0.1%	0.2%	2,108	1,792	17.6%	0.1%	0.1%
	トルコ	5,033	3,287	53.1%	0.4%	0.3%	12,080	7,813	54.6%	0.4%	0.3%	6,164	4,136	49.0%	0.4%	0.3%
	その他	4,285	4,063	5.5%	0.3%	0.3%	12,870	11,727	9.7%	0.4%	0.4%	6,655	6,117	8.8%	0.4%	0.4%
	中東小計	26,072	20,913	24.7%	1.9%	1.7%	71,167	52,391	35.8%	2.1%	1.8%	34,621	25,582	35.3%	2.1%	1.9%
オセアニア	オーストラリア	70,939	60,273	17.7%	5.1%	5.0%	203,818	166,618	22.3%	6.0%	5.8%	94,787	79,335	19.5%	5.8%	5.8%
	ニュージーランド	6,204	5,605	10.7%	0.4%	0.5%	18,097	15,471	17.0%	0.5%	0.5%	8,783	7,394	18.8%	0.5%	0.5%
	その他	510	375	36.0%	0.0%	0.0%	1,066	1,490	-28.5%	0.0%	0.1%	526	795	-33.8%	0.0%	0.1%
	オセアニア小計	77,653	66,253	17.2%	5.6%	5.4%	222,981	183,579	21.5%	6.5%	6.4%	104,096	87,524	18.9%	6.4%	6.4%
アフリカ	1,721	1,313	31.1%	0.1%	0.1%	4,759	3,686	29.1%	0.1%	0.1%	2,501	2,007	24.6%	0.2%	0.1%	
海外その他	33,074	26,633	24.2%	2.4%	2.2%	71,528	60,995	17.3%	2.1%	2.1%	34,724	28,635	21.3%	2.1%	2.1%	
外国人合計	1,396,634	1,217,342	14.7%			3,404,944	2,859,543	19.1%			1,635,994	1,372,247	19.2%			
日本人合計	1,116,977	1,307,072	-14.5%			1,702,777	1,971,357	-13.6%			976,331	1,134,716	-14.0%			
合計	2,513,611	2,524,414	-0.4%			5,107,721	4,830,900	5.7%			2,612,325	2,506,963	4.2%			

	2025	2024	伸率・前年同月差
販売可能客室数	3,292,289室	3,306,965室	-0.4%
稼働客室数	2,612,325室	2,506,963室	4.2%
稼働率	79.3%	75.8%	3.5ポイント増
外国人比率 (延べ人数ベース)	66.7%	59.2%	7.5ポイント増
外国人比率 (延べ部屋数ベース)	62.6%	54.7%	7.9ポイント増

(注)実人数もしくは延べ人数の集計がない施設の数値については、回答のあった施設の平均値(国・地域別)をもとに算出。

(1)調査時期:2025年1月1日～6月30日

(2)回答施設数:【2025】1月(108ホテル、18,737室)、2月(109ホテル、18,809室)、3月(105ホテル、18,062室)、4月(106ホテル、17,943室)、5月(108ホテル、17,733室)、6月(110ホテル、18,158室)