

お知らせ

公益社団法人 京都市観光協会 (DMO KYOTO)
公益財団法人 京都文化交流コンベンションビューロー

京都市観光協会データ月報 (2025年7月) について

このたび、京都市観光協会データ月報 (2025年7月) をとりまとめましたのでお知らせします。今回のホテル統計の対象施設数は115軒、旅館統計の対象施設数は21軒です。

7月の調査結果のポイント

ホテル統計

稼働率は75.4%となり、前年同月から1.3ポイント増となった

京都市内主要ホテル115施設における2025年7月の客室稼働率は75.4%となった。前年同月の74.1%からは1.3ポイント増となった。継続的な円安を背景に外国人需要に支えられ、前年と同水準の稼働率となった (P7~9)。

本統計参画施設の一部で日別の稼働率を調査したところ、「地震が発生する」との噂が流布した7月5日の稼働率は81.0%で、前年同週末の87.7%から6.7ポイント低下した。ただし、噂が広まった香港からの宿泊者が全体に占める割合は京都において1~3%程度と少なく、結果的に7月の稼働率は前年同月を上回った。なお、3連休などの特殊要因のない7月26日の稼働率は前年を上回ったことから、噂の影響は収まったと考えられる。

	稼働率	前年同週末の稼働率	前年差	備考
2025/06/21 (土)	84.1% (26施設)	84.2% (24施設)	▼0.1pts	
2025/06/28 (土)	83.2% (24施設)	81.3% (22施設)	△1.9pts	
2025/07/05 (土)	81.0% (38施設)	87.7% (38施設)	▼6.7pts	
2025/07/12 (土)	78.4% (38施設)	85.4% (38施設)	▼7.0pts	前年は3連休
2025/07/19 (土)	88.0% (38施設)	82.0% (38施設)	△6.0pts	今年が3連休
2025/07/26 (土)	80.7% (38施設)	78.7% (38施設)	△2.0pts	

平均客室単価・客室収益指数ともにコロナ禍明け以降で初めて前年同月を下回った

平均客室単価は17,572円となり、前年同月の18,346円からは4.2%減となった。客室収益指数 (平均客室単価に客室稼働率を乗じた指標で、1室あたりの売上高に相当する) は13,249円となり、前年同月の13,594円から2.5%減となった。平均客室単価・客室収益指数ともにコロナ禍明け以降で初めて前年同月を下回った。ただし、宿泊予約サイトにおける10月、11月の客室販売価格は前年同時期を上回っていることから、繁忙期を中心に平均客室単価の伸びしろはまだ残されていると考えられる (P7,18,19)。

日本人延べ宿泊数は4.5%減、外国人延べ宿泊数は9.1%増、総延べ宿泊数は4.4%増となった

調査対象施設における総延べ宿泊数は878,128泊となり、前年同月の840,985泊から4.4%増となった。1人あたりの宿泊日数は2.00泊となり、前年同月の1.97泊から0.03泊増えた。日本人延べ宿泊数は277,921泊となり、前年同月の290,917泊から4.5%減となった。外国人延べ宿泊数は600,207泊となり、前年同月の550,068泊から9.1%増となった (P7,10)。

総延べ宿泊数に占める外国人比率は68.4%となった (P8)。

国・地域別構成比は中国が1位となった。6か月連続で香港・台湾・韓国が前年同月から減少した

外国人延べ宿泊数を国・地域別構成比で見ると、中国が32.3%（前年同月30.0%）と最も多く、次いでアメリカが18.0%（同19.0%）、台湾が6.6%（同9.6%）と続いた（P11）。

前年同月と比較すると香港・台湾・韓国の減少が目立った。香港・台湾・韓国が前年同月から減少するのは6か月連続である。香港や韓国は、日本で地震が発生するという情報がSNS等で拡散されており、京都だけでなく訪日客自体も前年同月を下回った（P12）。

旅館統計

旅館の稼働率は40.3%となり、前年同月の47.9%を下回った

市内主要旅館21施設における7月の稼働率は40.3%となり、前年同月の47.9%から7.6ポイント減となった。例年、修学旅行の実施が少ない時期であり稼働率が低い傾向にある。

日本人延べ宿泊数は前年同月から12.6%減となり、外国人延べ宿泊数は前年同月から20.0%減となった。前年と本年では調査対象施設数が異なることに加え、一部の旅館で人手不足により休館日を増やしたことや予約を制限したことも宿泊数が減少した要因であると考えられる（P15～17）。

市場環境全般

京都市内における宿泊施設の施設数は前年同月比4.7%増、客室数は前年同月比1.9%増となった

2025年7月末時点での京都市内における営業許可を受けた宿泊施設の施設数は、前月から17軒開業、0軒廃業、差し引き17軒増加して、3,640軒となり、前年同月の3,478軒からは4.7%の増加となった。総客室数（推計）は60,324室となり、前年同月の59,209室から1.9%の増加となった（P20）。

「行こう指数」は、4か月ぶりに100を超える指数となったが、前年同月の水準を下回った

2025年7月の「行こう指数」の値は105.8（2023年と2024年の平均値を100とした場合）となった。指数が100を超えるのは4か月ぶりである。例年、7月は祇園祭があり「行こう指数」が上昇する時期ではあるが、前年同月の110.7からは4.9ポイント下回った（P21）。

日帰り客を含めた市内の日本人来街者指数は、前年同月の水準を下回った

2025年7月の来街者指数は83.7（2023年と2024年の平均値を100とした場合）となった。前年同月の来街者指数86.0から2.3ポイント減少した。6か月連続で前年同月を下回った。地点別では半数以上の地点で前年同月から減少したが、山科などの地点は増加した（P22）。

市内4百貨店の免税売上額は約29.0億円となり、5か月連続で前年同月を下回った

2025年7月の市内4百貨店の免税売上額は約29.0億円となった。前年同月の約48.9億円から40.7%の減少となった。5か月連続で前年同月から減少した。免税売上額に占める中国人の割合は62.7%（前年同月は65.0%）となった（P24）。

観光案内所の来所者数は、前年同月を下回った

2025年7月の来所者数は63,891人となり、前年同月から12.8%減となった。外国人比率は53.6%となり、前年同月の54.3%から0.7ポイント減となった（P25）。

今後の見通し

7月時点の今後の客室稼働率の予測値は、8月が74.3%（前年同月実績72.8%）、9月が79.3%（同76.7%）、10月が84.8%（同88.8%）となった。前年並みの水準で推移し、10月に需要のピークを迎える見通しである。なお、一部ホテルへのヒアリング結果によれば、来春の予約状況も堅調であり、当面は安定的な宿泊需要が見込まれる（P8）。

7月の調査結果のポイント	1
ホテル統計	1
旅館統計	2
市場環境全般	2
今後の見通し	2
京都市観光協会データ月報（2025年7月）本編	3
調査概要	4
(1) 全体概要	4
(2) 調査対象	4
(3) 分析数値	4
(4) 休業の扱いについて	4
(5) データ分析用ダッシュボードの提供について	5
(6) その他	5
ホテル統計	7
(1) 主要指標の一覧	7
(2) 平均客室単価・客室収益指数の推移	7
(3) 客室稼働率・外国人比率の推移	8
(4) 延べ宿泊数 前年同月比の推移	10
(5) 国・地域別の延べ宿泊数 構成比	11
(6) 国・地域別の延べ宿泊数 前年同月比（単位％）	12
(7) 2025年7月の主要都市別主要経営指標 （出典：CoSTAR GROUP, STR）	13
旅館統計	15
(1) 主要指標の一覧	15
(2) 稼働率の推移、延べ宿泊数の前年同月比の推移、外国人比率の推移	16
市場環境全般	18
(1) 宿泊予約サイトにおける12週間先までの客室販売価格の推移	18
(2) 京都市内の宿泊施設数・客室の推移	20
(3) 京都観光意向指数（通称：行こう指数）	21
(4) ビッグデータにもとづく京都市内の人流・滞在状況	22
(5) 京都市内4百貨店における免税売上げ	24
(6) 京都総合観光案内所（京なび）利用者数 ※ JR京都駅ビル2階	25
(7) 為替レートの推移	26
京都115ホテル宿泊状況調査結果 集計表（2025年7月）	27

調査概要

(1) 全体概要

- 京都市内における日本人および外国人の宿泊状況等をタイムリーに把握できるよう、平成26年（2014年）4月以降、京都市内の主な宿泊施設の協力を得て、国・地域別の調査（「実人数」「延べ泊数」「延べ部屋数」）を毎月実施。※全国で唯一の取組（京都市観光協会調べ）。
- なお、本調査では、ビジネス、観光を問わず、日本国籍以外のパスポートを有する人すべてを「外国人」として定義しています。

(2) 調査対象

2025年7月時点	ホテル		旅館	
	施設数	客室数	施設数	客室数
調査対象	115	18,683	21	549
市内全体 ^{※1}	262	36,879	367	5,311
カバー率	43.9%	50.7%	5.7%	10.3%

- ※1 平成30年の旅館業法改正にともないホテル・旅館の区分が廃止されたため、市内全体におけるホテルの施設数および客室数は、区分が廃止される直前までの旅館の数値に変動が無いものと仮定して算出している。
- ※2 前年と本年では対象施設数が異なる場合があるため、今回発表する前年の数値は昨年発表値と異なる。
- ※3 P13の客室収益指数（RevPAR）等の数値は、CoStar Group, STR（本社：イギリス・ロンドン）からの提供によるもので、上記ホテル施設数とは対象が一部異なる。

(3) 分析数値

「販売可能客室数」...日々販売されている客室数の月間累積値を示す。

例) 100部屋を有する施設にて、20室が改装工事中、80室を30日間販売していた場合

販売可能客室数：80室×30日＝2,400室

「客室稼働率」...「販売可能客室数」における「稼働客室数」の割合

「外国人比率」...「総延べ人数」における「外国人延べ人数」の割合

「構成比」...「外国人延べ人数」における「各国・地域の延べ人数」の割合

「伸率」...「前年の各国・地域の延べ人数」に対する「本年の各国・地域の延べ人数」の伸率

(4) 休業の扱いについて

調査対象期間（2025年7月1日～7月31日）中、対象施設が臨時的に休業した場合は、通常営業していた期間のみを対象にして客室稼働率を算出します。

例) 100部屋を有する施設が、以下のように営業をしていた場合

① 7月1日～10日期間（10日）は100室のまま通常営業し、利用のあった客室数は200室

② 7月11日～20日期間（10日）は50室に絞って営業し、利用のあった客室数は100室


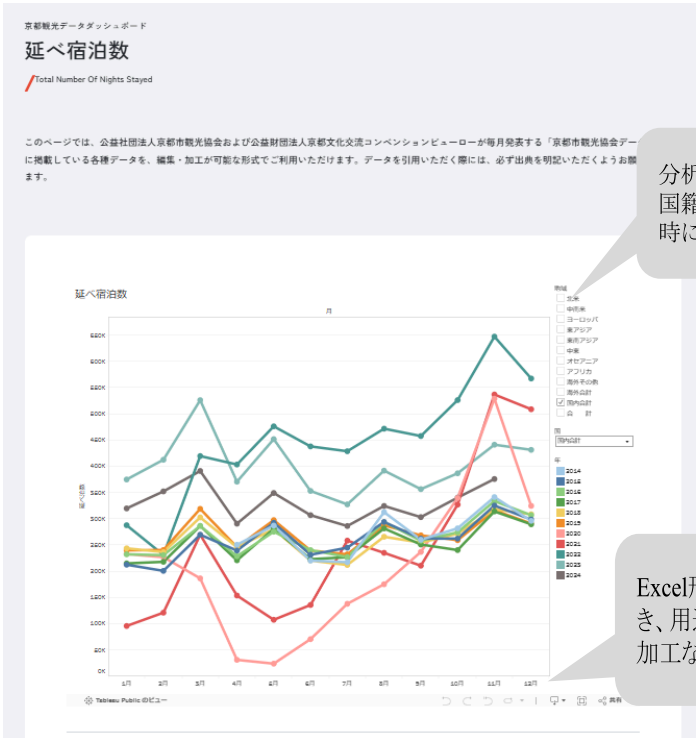
③ 7月21日～31日の期間（11日）は休業

販売可能客室数：100室×10日（①期間）＋ 50室×10日（②期間）＝ 1,500室

客室稼働率：利用のあった客室数300室 ÷ 営業期間中の販売可能客室数1,500室 ＝ 20%

(5) データ分析用ダッシュボードの提供について

これまでデータ月報で発表してきた各種データを、自由に分析・加工していただける機能（Tableauダッシュボード）を、京都市観光協会ウェブサイト内にて提供しております。

<p>利用方法</p>	<p>京都市観光協会公式HP https://www.kyokanko.or.jp/dashboard-2/ 申込フォームより必要事項をご記入の上、ご利用ください</p> 
<p>利用可能データ</p>	<ul style="list-style-type: none"> ● 延べ宿泊数、実宿泊客数、稼働客室数の 前年同月比の月次推移 ● 客室稼働率の月次推移 ● 1部屋当たり宿泊客数、1人当たり宿泊日数の月次推移 ● 国・地域別の延べ宿泊数の 前年同月比の月次推移 ● 平均客室単価および客室収益指数の月次推移 ● 行こう指数の月次推移 ● 市内開業済・開業予定の 宿泊施設の位置情報（Googleマイマップ）
<p>分析画面イメージ</p>	 <p>分析項目によっては、年月などの時点や、国籍・地域などで絞り込んだ表示切替を瞬時に行うことができます。</p> <p>Excel形式等でダウンロードすることができ、用途に合わせて自由に分析、デザイン加工などをいただくことができます。</p>

(6) その他

- 京都市観光協会データ月報は、調査対象施設のみなさまのご協力、ならびに京都市観光協会会員および京都文化交流コンベンションビューロー賛助会員からの会費をもとに運営しております。
- 本資料の数値を引用する場合は、「出典：京都市観光協会データ月報」を明示してください。ただし、P13のCoStar Group, STRデータについては、CoStar Group, STRの書面による許諾を伴わない再出版もしくは二次使用は固く禁じられています。報道・メディア媒体への掲載については、(公社)京都市観光協会(担当：堀江)までお問合せください。
- 各種数値は、データ提供元である宿泊施設等からの訂正等により、後日予告なく修正される場合があります。原則として、後から発表される数値を正しいものとして利用いただくようお願いいたします。
- 京都市全体の観光動向の把握については、ほぼすべての市内宿泊施設を対象とする「京都観光総合調査」(京都市から年1回発表)が基本指標となります。当調査は、インバウンドマーケットの傾向を把握するための、京都市内の主な宿泊施設を対象とする標本調査であるため、その他ホテルや旅館、簡易宿所、いわゆる「民泊」等の宿泊者は含まれておらず、訪日外客数(日本全体)との比較等も参考分析という位置づけとなります。
- ご協力いただいている本調査対象ホテルには、エリア・客室数・ADRなどに分類集計したデータ、日毎稼働率の実績・予約データ(いずれも非公開)を毎月ご提供しております。

〈本件に関するお問合せ先〉

公益社団法人 京都市観光協会

TEL：075-213-0070 e-mail:marketing@kyokanko.or.jp

担当：企画推進課 神田、堀江

ホテル統計

(1) 主要指標の一覧

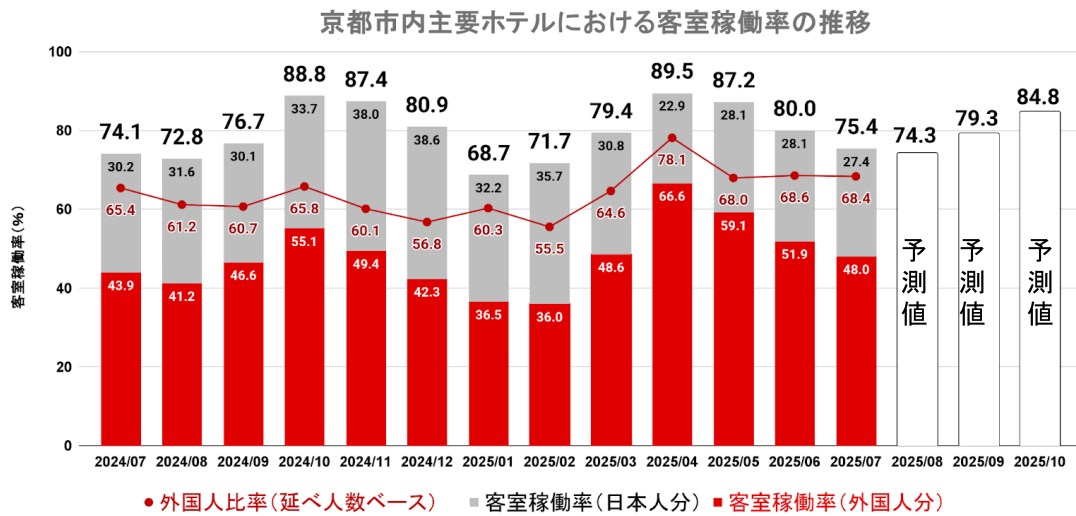
指標	2025年07月	2025年06月	前月 伸率・差	2024年07月	前年同月 伸率・差
調査・集計時点	2025年07月	2025年06月	—	2025年07月	—
調査対象施設数	115	110	—	115	—
販売可能客室数	578,302 室	544,149 室	△ 6.3 %	573,658 室	△ 0.8 %
稼働客室数	436,203 室	435,253 室	△ 0.2 %	425,108 室	△ 2.6 %
客室稼働率	75.4 %	80.0 %	▼ 4.6 pts	74.1 %	△ 1.3 pts
日本人延べ宿泊数	277,921 泊	268,148 泊	△ 3.6 %	290,917 泊	▼ 4.5 %
外国人延べ宿泊数	600,207 泊	584,659 泊	△ 2.7 %	550,068 泊	△ 9.1 %
総延べ宿泊数	878,128 泊	852,807 泊	△ 3.0 %	840,985 泊	△ 4.4 %
外国人比率	68.4 %	68.6 %	▼ 0.2 pts	65.4 %	△ 3.0 pts
1部屋当たり宿泊客数	2.01 人	1.96 人	△ 0.05 人	1.98 人	△ 0.03 人
1人当たり宿泊日数	2.00 泊	2.03 泊	▼ 0.03 泊	1.97 泊	△ 0.03 泊
平均客室単価	17,572 円	17,286 円	△ 1.7 %	18,346 円	▼ 4.2 %
客室収益指数	13,249 円	13,829 円	▼ 4.2 %	13,594 円	▼ 2.5 %

(2) 平均客室単価・客室収益指数の推移

	平均客室単価			客室収益指数		
	本年 (円)	前年 (円)	前年比 (%)	本年 (円)	前年 (円)	前年比 (%)
2024年 8月	17,710	15,807	△ 12.0	12,893	10,891	△ 18.4
2024年 9月	17,353	15,789	△ 9.9	13,310	11,952	△ 11.4
2024年 10月	22,708	19,423	△ 16.9	20,165	16,102	△ 25.2
2024年 11月	28,686	24,284	△ 18.1	25,072	20,763	△ 20.8
2024年 12月	20,601	18,703	△ 10.1	16,666	14,308	△ 16.5
2025年 1月	16,942	15,306	△ 10.7	11,639	9,076	△ 28.2
2025年 2月	15,987	15,927	△ 0.4	11,463	11,053	△ 3.7
2025年 3月	24,366	23,892	△ 2.0	19,347	19,281	△ 0.3
2025年 4月	30,640	26,136	△ 17.2	27,423	22,372	△ 22.6
2025年 5月	23,667	21,286	△ 11.2	20,638	17,604	△ 17.2
2025年 6月	17,286	16,430	△ 5.2	13,829	12,848	△ 7.6
2025年 7月	17,572	18,346	▼ 4.2	13,249	13,594	▼ 2.5

(3) 客室稼働率・外国人比率の推移

- 京都市内主要ホテル115施設における2025年7月の客室稼働率は75.4%となった。前年同月の74.1%からは1.3ポイント増となった。
- 外国人比率は68.4%となった。
- 7月時点の今後の客室稼働率の予測値は、8月が74.3%（前年同月実績72.8%）、9月が79.3%（同76.7%）、10月が84.8%（同88.8%）となった。前年並みの水準で推移し、10月に需要のピークを迎える見通しである。なお、一部ホテルへのヒアリング結果によれば、来春の予約状況も堅調であり、当面は安定的な宿泊需要が見込まれる。



注) 客室稼働率の予測は、調査対象施設の一部における「1か月後」「2か月後」「3か月後」の客室予約状況の前年比データを2017年から収集し、実際の客室稼働率と照らし合わせることで、予測モデルを作成して算出しています。

月別の稼働率・外国人比率の前年同月差 (%)

	稼働率			外国人比率		
	当年	前年	前年同月差 (pts)	当年	前年	前年同月差 (pts)
2024年8月	72.8	68.9	△3.9	61.2	49.5	△11.7
2024年9月	76.7	75.7	△1.0	60.7	51.7	△9.0
2024年10月	88.8	82.9	△5.9	65.8	56.5	△9.3
2024年11月	87.4	85.5	△1.9	60.1	51.7	△8.4
2024年12月	80.9	76.5	△4.4	56.8	47.5	△9.3
2025年1月	68.7	59.3	△9.4	60.3	47.7	△12.6
2025年2月	71.7	69.4	△2.3	55.5	48.2	△7.4
2025年3月	79.4	80.7	▼1.3	64.6	58.8	△5.8
2025年4月	89.5	85.6	△3.9	78.1	68.9	△9.2
2025年5月	87.2	82.7	△4.5	68.0	62.0	△6.0
2025年6月	80.0	78.2	△1.8	68.6	62.9	△5.7
2025年7月	75.4	74.1	△1.3	68.4	65.4	△3.0

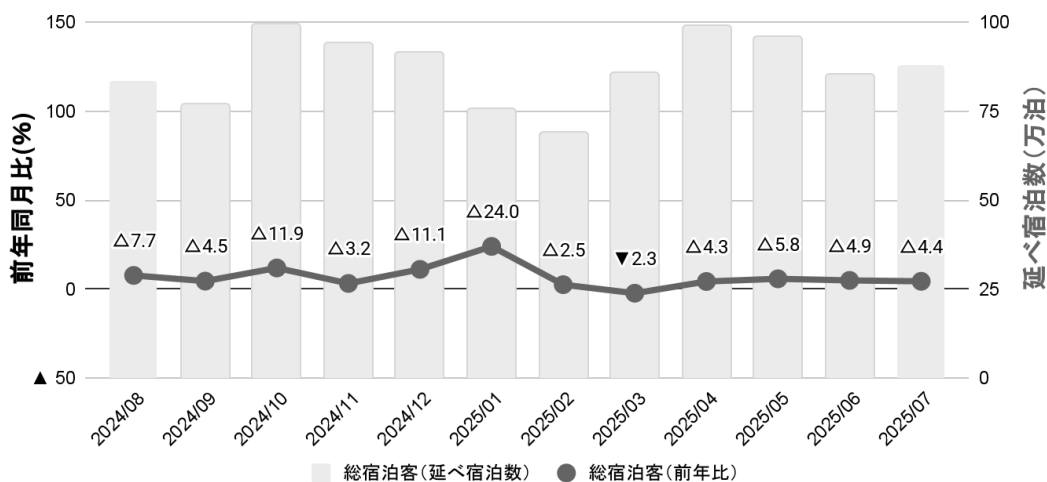
【参考】京都市全体および日本全体との比較（単位 %）

年	月	客室稼働率			延べ宿泊数 前年比			延べ宿泊数 外国人比率		
		ホテル	京都市	日本	ホテル	京都市	日本	ホテル	京都市	日本
		統計	全体	全体	統計	全体	全体	統計	全体	全体
2022	1	32.3	29.1	39.2	△187.2	△104.3	△64.5	0.4	0.6	0.8
	2	31.2	27.9	38.4	△99.0	△43.7	△32.0	0.4	0.6	0.9
	3	45.2	41.3	47.5	△54.0	△34.4	△22.6	0.6	1.1	1.0
	4	45.8	42.7	50.5	△161.1	△111.3	△49.9	0.9	1.0	1.6
	5	49.1	45.9	51.2	△348.4	△272.9	△79.4	1.1	1.6	1.8
	6	50.0	46.3	53.3	△232.3	△189.3	△75.9	1.7	1.5	1.8
	7	47.1	44.8	54.8	△69.3	△75.2	△33.2	2.2	2.1	1.7
	8	49.9	46.5	57.9	△112.0	△99.4	△53.2	4.0	2.4	1.5
	9	54.2	52.1	57.1	△134.0	△144.6	△75.7	3.8	3.1	2.1
	10	63.7	57.6	61.5	△88.5	△94.6	△40.2	13.1	10.4	4.8
	11	79.5	71.0	66.1	△48.4	△48.5	△26.8	17.7	17.3	8.3
	12	73.4	63.7	63.3	△138.0	△49.7	△20.3	24.7	22.5	12.8
2023	1	55.2	46.4	53.6	△89.7	△68.3	△38.9	29.7	26.8	15.3
	2	62.8	54.2	61.8	△142.0	△120.6	△76.7	26.9	25.4	14.4
	3	78.5	68.1	66.9	△98.4	△75.0	△51.5	37.9	33.1	14.9
	4	80.0	71.0	64.3	△101.5	△102.8	△35.4	56.3	45.2	20.9
	5	76.7	70.7	65	△68.5	△69.8	△34.1	45.3	36.5	17.8
	6	71.4	65.6	64.6	△64.8	△53.4	△31.5	52.1	41.0	20.6
	7	66.1	59.6	65.6	△65.0	△48.4	△31.9	57.4	48.0	20.6
	8	68.9	63.3	70.5	△54.0	△49.8	△28.6	51.1	42.3	16.5
	9	75.7	71.4	68.7	△54.2	△48.3	△27.7	51.7	44.4	19.5
	10	82.9	77.6	71.2	△46.5	△44.4	△21.5	56.5	47.3	22.8
	11	85.5	80.6	72.3	△16.5	△17.7	△14.8	51.7	45.7	22.5
	12	76.5	71.4	65.8	△10.2	△9.1	△8.2	47.5	39.4	24.2
2024	1	59.3	54.8	58.8	△16.8	△16.6	△15.6	47.7	46.1	24.6
	2	69.4	64.7	66.9	△20.7	△16.9	△16.3	48.2	43.7	24.1
	3	80.7	77.4	69.2	△12.8	△9.4	△8.7	58.8	52.6	23.6
	4	85.6	81.7	68.8	△14.4	△4.5	△14.0	68.9	59.4	27.9
	5	82.7	77.1	67.9	△13.8	△11.0	△9.4	62.0	53.0	25.2
	6	79.3	72.0	67.1	△17.6	△9.9	△11.1	62.9	52.6	26.7
	7	75.4	68.0	69.2	△15.7	△5.5	△7.8	66.2	58.7	25.9
	8	72.8	66.6	71.4	△7.7	△0.2	△6.5	61.2	53.1	20.4
	9	76.7	72.2	70.4	△4.5	▼3.7	△6.7	60.7	51.7	23.0
	10	88.8	82.3	75	△13.7	△2.5	△8.7	65.8	58.1	27.1
	11	87.4	82.8	75.7	△3.2	▼3.1	△7.9	60.1	53.2	25.9
	12	80.9	74.4	68.9	△11.1	△0.4	△7.6	56.8	50.6	28.2
2025	1	68.7	60.9	63.0	△24.0	△13.5	△7.1	60.3	54.5	31.0
	2	71.7	63.2	69.6	△2.5	▼0.2	△0.2	55.5	51.4	28.7
	3	79.4	74.5	70.7	▼2.3	▼3.1	△0.7	64.6	58.4	26.7
	4	89.5	85.2	71.4	△4.3	△7.9	△2.2	78.1	69.7	32.6
	5	87.2	81.0	71.0	△5.8	△3.1	△3.2	68.0	60.7	28.5
	6	80.0	-	-	△4.9	-	-	68.6	-	-
	7	75.4	-	-	△4.4	-	-	68.4	-	-

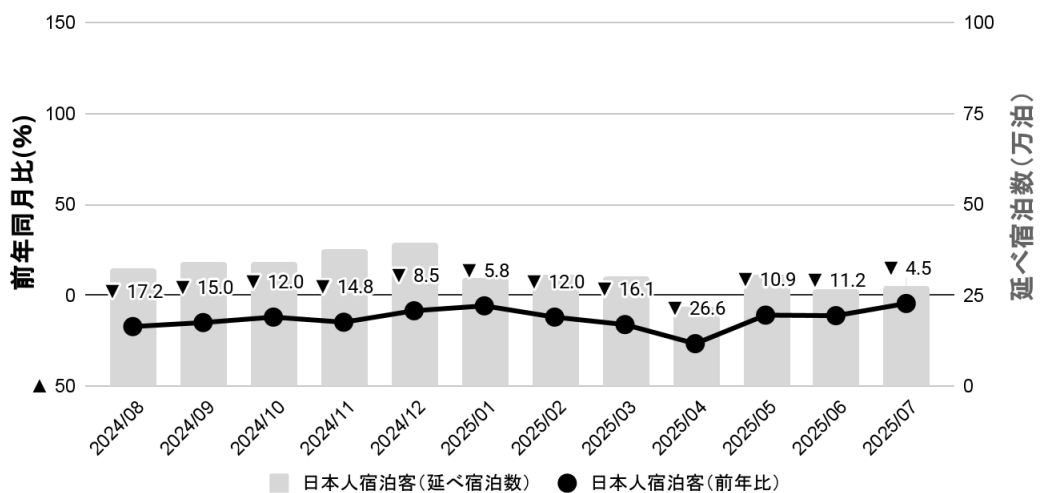
注) 京都市全体および日本全体の値は、観光庁 宿泊旅行統計 2次速報値をもとに集計

(4) 延べ宿泊数 前年同月比の推移

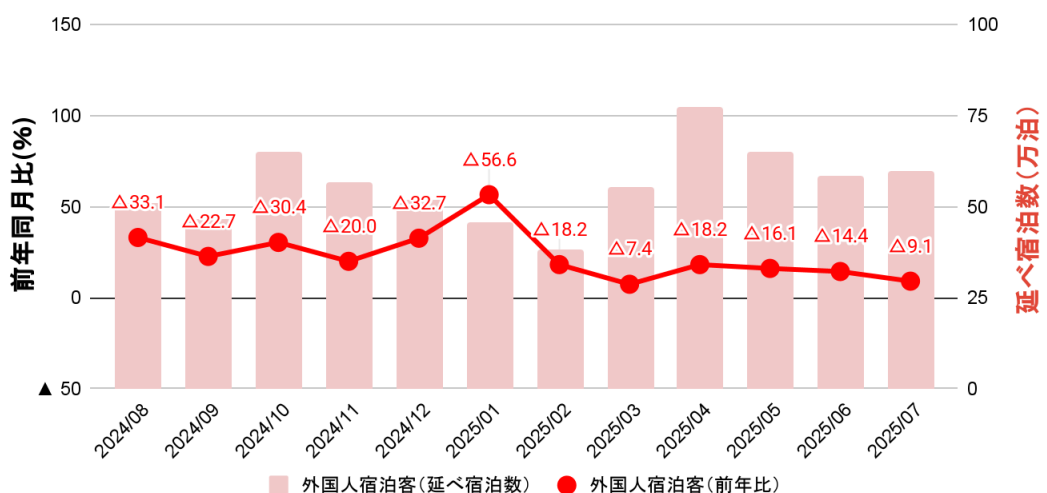
延べ宿泊数（総宿泊客）の前年同月比



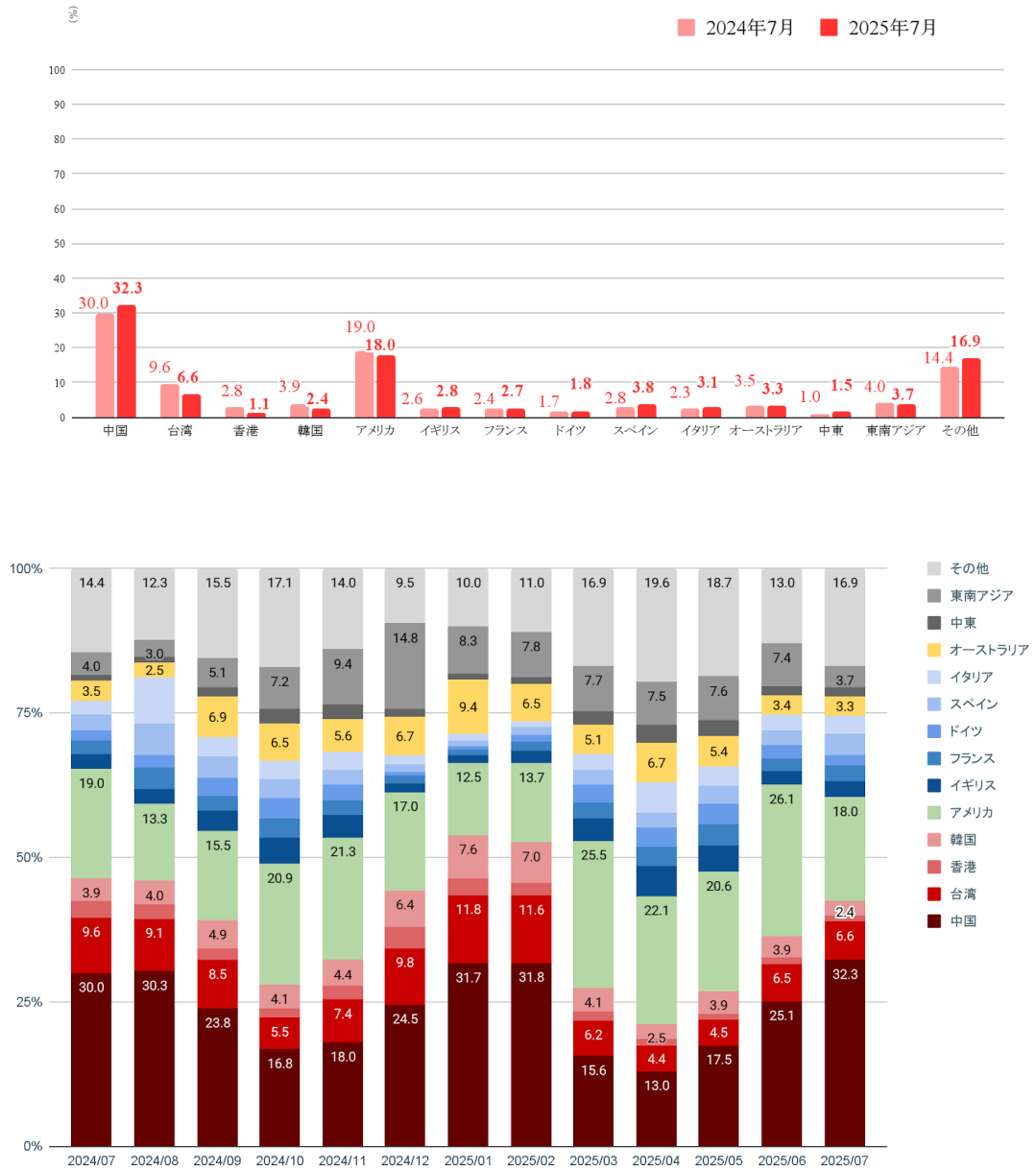
延べ宿泊数（日本人客）の前年同月比



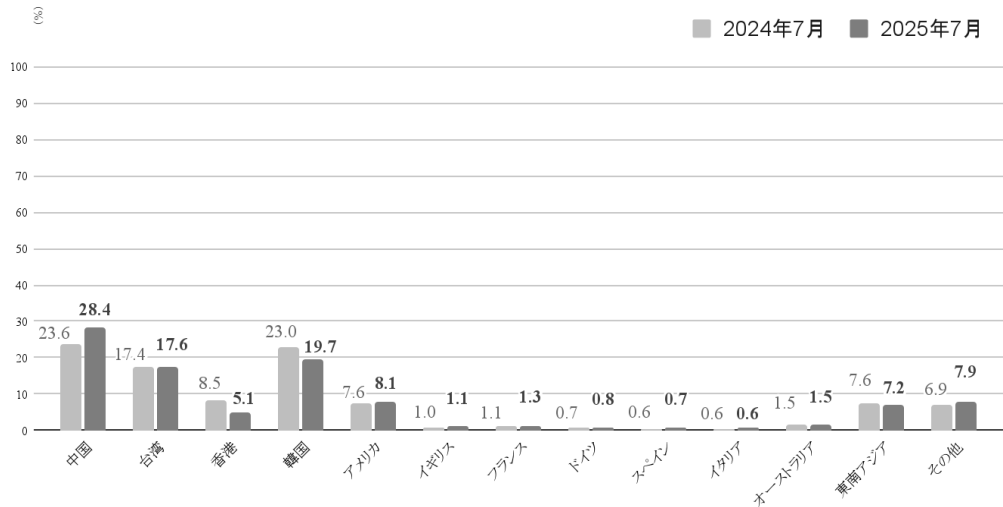
延べ宿泊数（外国人客）の前年同月比



(5) 国・地域別の延べ宿泊数 構成比



【参考】 訪日外客数・構成比 (国・地域別) (実人数) 出典：日本政府観光局 (JNTO)



(6) 国・地域別の延べ宿泊数 前年同月比 (単位%)

	京都主要ホテル	訪日外客 (JNTO)
中国	△ 17.6	△ 25.5
台湾	▼ 25.3	△ 5.7
香港	▼ 58.7	▼ 36.9
韓国	▼ 33.5	▼ 10.4
アメリカ	△ 3.7	△ 10.3
イギリス	△ 15.3	△ 12.7
フランス	△ 22.0	△ 23.7
ドイツ	△ 20.1	△ 23.9
スペイン	△ 46.7	△ 29.0
イタリア	△ 42.7	△ 18.7
オーストラリア	△ 1.9	△ 3.3
中東	△ 57.0	△ 55.9
東南アジア	△ 0.4	▼ 1.1

(7) 2025年7月の主要都市別主要経営指標 (出典：CoStar Group, STR)

Costar,STR社との契約上、
過去のデータは非公開とさせていただきます。
何卒、ご了承のほどよろしくお願いいたします。

Costar,STR社との契約上、過去のデータについては
非公開とさせていただきます。
何卒、ご了承のほどよろしくお願いいたします。

旅館統計

(1) 主要指標の一覧

- 市内主要旅館21施設における7月の稼働率は40.3%となり、前年同月の47.9%から7.6ポイント減となった。例年、修学旅行の実施が少ない時期であり稼働率が低い傾向にある。
- 日本人延べ宿泊数は前年同月から12.6%減となり、外国人延べ宿泊数は前年同月から20.0%減となった。前年と本年では調査対象施設数が異なることに加え、一部の旅館で人手不足により休館日を増やしたことや予約を制限したことも宿泊数が減少した要因であると考えられる。
- 外国人比率は37.0%となった。

	2025年7月	2025年6月	前月比・差	2024年7月	前年同月比・差
調査対象施設数	21	21		24	
販売可能客室数 (1カ月の延べ数)	15,582	15,078	△ 3.3%	17,261	▼ 9.7%
稼働客室数 (月間)	6,279	10,541	▼ 40.4%	8,276	▼ 24.1%
客室稼働率	40.3%	69.9%	▼ 29.6pts	47.9%	▼ 7.6pts
総延べ宿泊数	19,776	45,305	▼ 56.3%	23,404	▼ 15.5%
総実宿泊客数	11,247	27,679	▼ 59.4%	13,353	▼ 15.8%
一部屋当たり客数	3.15	4.30	▼ 1.15	2.83	△ 0.32
一人当たり宿泊日数	1.76	1.64	△ 0.12	1.75	△ 0.01
日本人延べ宿泊数	12,452	40,663	▼ 69.4%	14,252	▼ 12.6%
日本人実宿泊客数	7,110	24,650	▼ 71.2%	8,109	▼ 12.3%
一人当たり宿泊日数 (日本人)	1.75	1.65	△ 0.10	1.76	▼ 0.01
外国人延べ宿泊数	7,324	4,642	△ 57.8%	9,152	▼ 20.0%
外国人実宿泊客数	4,137	3,029	△ 36.6%	5,244	▼ 21.1%
一人当たり宿泊日数 (外国人)	1.77	1.53	△ 0.24	1.75	△ 0.02
外国人比率	37.0%	10.2%	△ 26.8pts	39.1%	▼ 2.1pts
価格変動率	▼ 2.3%	△ 10.7%	▼ 13.0pts	-	-

注) 旅館の価格変動率は、食事無しの素泊まりの場合の価格をもとに算出しております。前月、前年同月の値は当時の発表数値であり、調査対象施設数が異なる場合があるため、比較する際には注意が必要です。

(2) 稼働率の推移、延べ宿泊数の前年同月比の推移、外国人比率の推移

稼働率の推移 (%)

	2025年	2024年	2023年
1月	43.2	37.7	39.1
2月	37.9	43.3	41.3
3月	49.7	60.3	55.8
4月	74.2	67.5	65.8
5月	75.0	78.3	75.3
6月	69.9	71.6	74.2
7月	40.3	47.9	44.2
8月		42.5	43.1
9月		70.7	68.8
10月		76.2	72.7
11月		76.6	77.9
12月		64.2	68.0
年間		61.6	61.1

延べ宿泊数 前年同月比

	日本人客 (前年同月比)	外国人客 (前年同月比)	総宿泊客 (前年同月比)
2024年7月	▼ 3.8%	△ 13.2%	△ 2.2%
2024年8月	▼ 36.1%	▼ 4.9%	▼ 22.4%
2024年9月	▼ 15.0%	▼ 0.4%	▼ 13.4%
2024年10月	▼ 15.4%	△ 10.0%	▼ 12.2%
2024年11月	▼ 10.3%	▼ 0.1%	▼ 8.9%
2024年12月	▼ 4.3%	△ 0.4%	▼ 3.6%
2025年1月	△ 25.1%	▼ 0.2%	△ 17.1%
2025年2月	▼ 6.8%	▼ 24.6%	▼ 13.3%
2025年3月	▼ 40.0%	▼ 9.6%	▼ 26.7%
2025年4月	▼ 8.8%	△ 34.6%	△ 5.8%
2025年5月	▼ 11.7%	△ 1.4%	▼ 10.1%
2025年6月	△ 0.3%	▼ 4.4%	▼ 0.2%
2025年7月	▼ 12.6%	▼ 20.0%	▼ 15.5%

外国人比率

	2025年	2024年	2023年
1月	27.1%	31.8%	24.6%
2月	31.8%	36.6%	19.1%
3月	54.2%	44.0%	30.1%
4月	42.9%	33.7%	27.7%
5月	13.2%	11.7%	10.2%
6月	10.2%	10.7%	7.7%
7月	37.0%	39.1%	35.3%
8月		54.0%	44.1%
9月		12.1%	10.5%
10月		15.9%	12.7%
11月		14.8%	13.5%
12月		15.7%	15.1%
年間		21.9%	17.5%

市場環境全般

(1) 宿泊予約サイトにおける12週間先までの客室販売価格の推移

- 京都市内宿泊施設の12週間先までの客室販売価格は、前年同時期を上回る週が多かった。10/11は4万円超える水準となった。

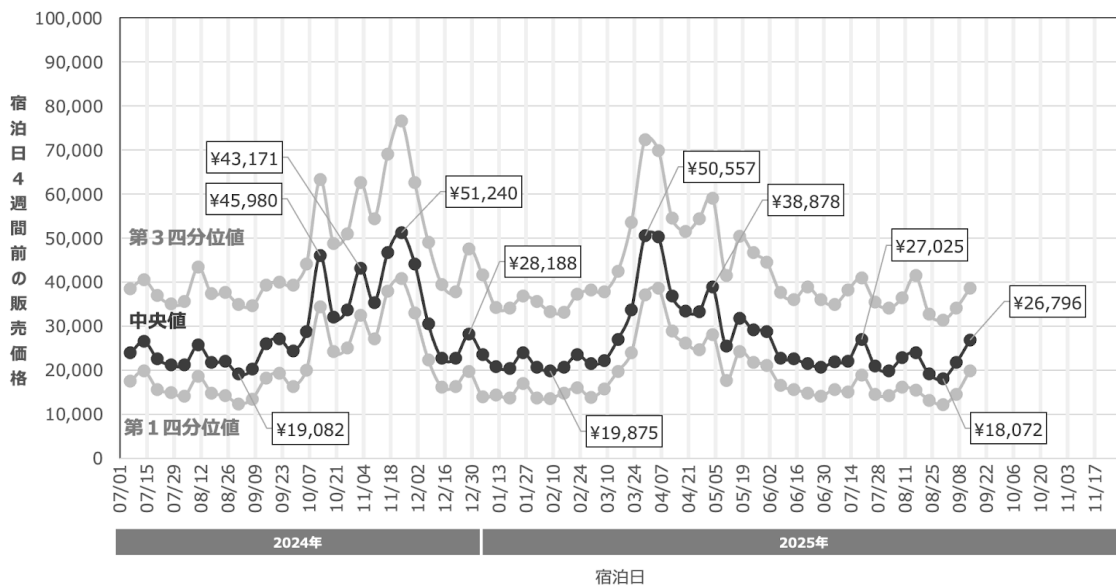
調査期間	概ね毎週火曜日に価格検索を実施 検索日の週末から、12週先の週末までの12回分のデータを取得
調査対象	トラベルコで京都市内のホテル・旅館・簡易宿所等の宿泊施設を検索したときに表示される価格
検索条件	「1室2名食事なし、税抜価格、毎週土曜日にチェックインし翌日の日曜日にチェックアウト」の条件で表示される価格を集計。
集計条件	異常に高額な施設（外れ値）の影響を回避するため、平均値ではなく中央値を算出。 予約サイトに掲載されている価格は、最終的に購入されなかった客室の価格も含まれることになる。一方で、P13のCoStar Group, STR社による平均客室単価（ADR）は、実際に購入された価格をもとに算出される。したがって、これらの値は単純に比較できるものではない。

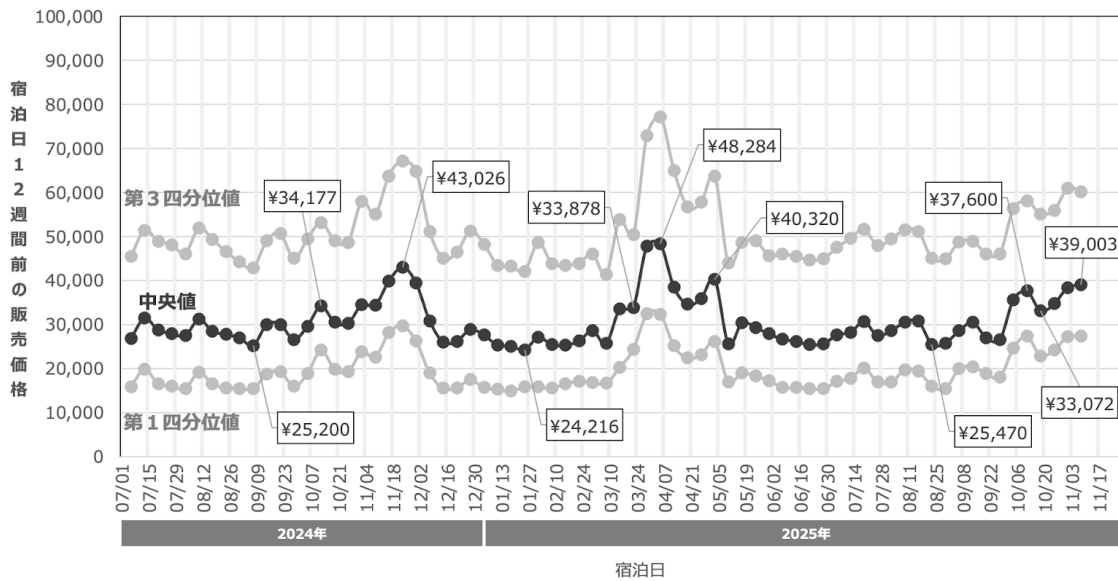
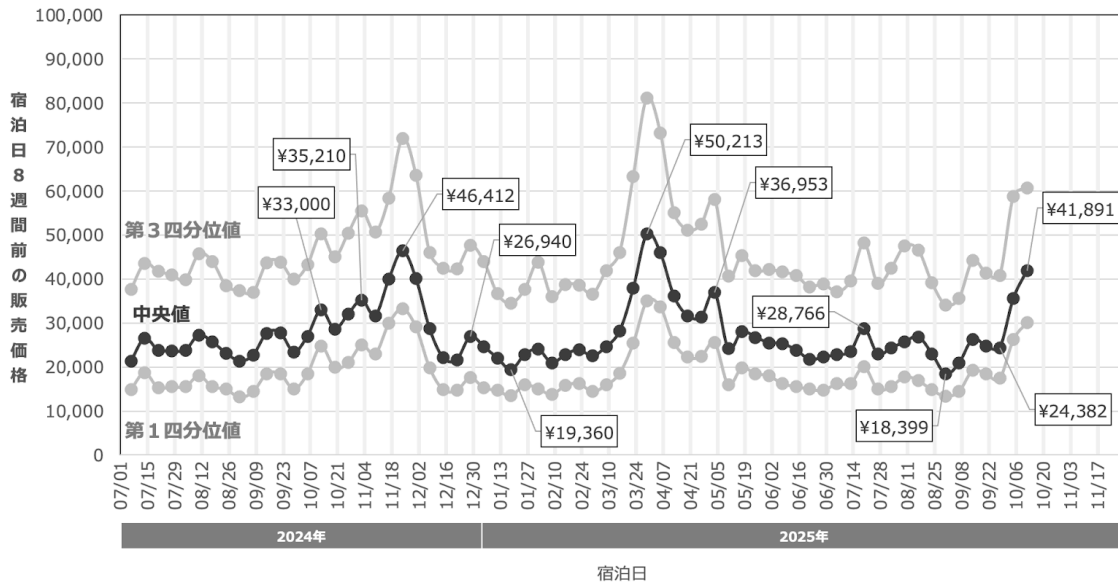
第3四分位値： 価格が低い施設から順番に並べたとき、初めから数えて75%の位置にあたる施設の価格。

中央値： 価格が低い施設から順番に並べたとき、初めから数えて50%の位置にあたる施設の価格。

第1四分位値： 価格が低い施設から順番に並べたとき、初めから数えて25%の位置にあたる施設の価格。

予約サイトにおける客室販売価格の推移





検索時に指定した宿泊日	検索したタイミング	価格の中央値 (円)	前年同時期の中央値 (円)	前年同期比
2025/8/23	宿泊日の4週間前	19,108	22,000	▼ 13.1%
2025/8/30		18,072	19,082	▼ 5.3%
2025/9/6		21,710	20,210	△ 7.4%
2025/9/13		26,796	25,970	△ 3.2%
2025/9/20	宿泊日の8週間前	24,771	27,770	▼ 10.8%
2025/9/27		24,382	23,384	△ 4.3%
2025/10/4		35,550	27,000	△ 31.7%
2025/10/11		41,891	33,000	△ 26.9%
2025/10/18	宿泊日の12週間前	33,072	30,496	△ 8.4%
2025/10/25		34,721	30,299	△ 14.6%
2025/11/1		38,400	34,500	△ 11.3%
2025/11/8		39,003	34,383	△ 13.4%

(2) 京都市内の宿泊施設数・客室の推移

- 2025年7月末時点での京都市内における営業許可を受けた宿泊施設の施設数は、前月から17軒開業、0軒廃業、差し引き17軒増加して、3,640軒となり、前年同月の3,478軒からは4.7%の増加となった。総客室数（推計）は60,324室となり、前年同月の59,209室から1.9%の増加となった。

	施設数						客室数				参考
	ホテル 旅館 施設数	簡易宿所 施設数	総施設数	前年比	開業	廃業	ホテル 旅館 客室数	簡易宿所 客室数	総客室数	前年比	民泊 施設数
2014年度 (2015.3月末)	542	460	1,002	-	106	-	26,260	2,929	29,189	-	-
2015年度 (2016.3月末)	532	696	1,228	△ 22.6%	255	29	26,297	3,489	29,786	△ 2.0%	-
2016年度 (2017.3月末)	550	1,493	2,043	△ 66.4%	838	23	27,753	6,134	33,887	△ 13.8%	-
2017年度 (2018.3月末)	575	2,291	2,866	△ 40.3%	909	86	29,172	9,247	38,419	△ 13.4%	-
2018年度 (2019.3月末)	624	2,990	3,614	△ 26.1%	919	171	33,608	12,539	46,147	△ 20.1%	490
2019年度 (2020.3月末)	656	3,337	3,993	△ 10.5%	663	284	36,243	17,228	53,471	△ 15.9%	716
2020年度 (2021.3月末)	679	3,104	3,783	▼ 5.3%	422	632	39,729	16,454	56,183	△ 5.1%	614
2021年度 (2022.3月末)	680	2,887	3,567	▼ 5.7%	203	419	42,065	16,551	58,616	△ 4.3%	590
2022年度 (2023.3月末)	650	2,794	3,444	▼ 3.4%	143	266	42,579	16,001	58,580	▼ 0.1%	560
2023年度 (2024.3月末)	638	2,814	3,452	△ 0.2%	224	216	42,678	16,582	59,260	△ 1.2%	628
2024年度 (2025.3月末)	630	2,956	3,586	△ 3.9%	225	91	42,257	17,803	60,060	△ 1.3%	838

	施設数						客室数				参考
	ホテル 旅館 施設数	簡易宿所 施設数	総施設数	前年同月比	開業	廃業	ホテル 旅館 客室数	簡易宿所 客室数	総客室数	前年 同月比	民泊 施設数
2024.7月末	632	2,846	3,478	△ 2.4%	19	5	42,315	16,894	59,209	△ 1.8%	693
2024.8月末	634	2,857	3,491	△ 2.4%	14	1	42,458	16,990	59,448	△ 1.7%	732
2024.9月末	635	2,870	3,505	△ 2.7%	17	3	42,535	17,099	59,633	△ 1.8%	748
2024.10月末	634	2,889	3,523	△ 3.2%	24	6	42,477	17,243	59,720	△ 1.9%	759
2024.11月末	632	2,906	3,538	△ 3.5%	21	6	42,353	17,376	59,729	△ 1.6%	758
2024.12月末	628	2,925	3,553	△ 3.7%	24	9	42,094	17,521	59,616	△ 1.5%	775
2025.1月末	631	2,932	3,563	△ 3.8%	15	5	42,305	17,595	59,900	△ 2.1%	784
2025.2月末	630	2,942	3,572	△ 4.0%	13	4	42,247	17,687	59,934	△ 1.9%	822
2025.3月末	630	2,956	3,586	△ 3.9%	22	8	42,257	17,803	60,060	△ 1.3%	838
2025.4月末	630	2,973	3,603	△ 4.1%	20	3	42,257	17,905	60,162	△ 1.8%	859
2025.5月末	630	2,981	3,611	△ 4.5%	14	6	42,257	17,954	60,211	△ 2.1%	904
2025.6月末	629	2,994	3,623	△ 4.6%	17	5	42,190	18,032	60,222	△ 2.0%	967
2025.7月末	629	3,011	3,640	△ 4.7%	17	0	42,190	18,134	60,324	△ 1.9%	987

出所) 京都市 保健福祉局「旅館業法に基づく許可施設数の推移」をもとに集計

注) 客室数は年度末（毎年3月末）時点しか発表されないため、それ以外の月の数値は、年度末の施設あたり客室数をもとに補完推計して算出しています。

(3) 京都観光意向指数（通称：行こう指数）

3-1. 日本人の訪問意向

- インターネット上における京都観光への訪問意向に関するデータをもとに集計した「行こう指数」の2025年7月の値は105.8（2023年と2024年の平均値を100とした場合）となった。指数が100を超えるのは4か月ぶりである。例年、7月は祇園祭があり「行こう指数」が上昇する時期ではあるが、前年同月の110.7からは4.9ポイント下回った。

日本人における京都観光訪問意向指数(行こう指数)の推移



2025年7月に注目を集めた京都観光関連の主な番組・ニュース

報道日時	媒体	局名・掲載媒体	番組名・記事名	内容、取材スポットなど
7/1 (火)	TV	NHK総合 日本テレビ	京都府「北野天満宮」・大福梅の「土用干し」	北野天満宮
7/3 (木)	Web	読売新聞	船鉾保存会が「神面改め」、本面・写し面の無事確認...代表理事「美しい神面は町衆のピーナス」	祇園祭
7/17 (木)	Web	TBSテレビ MBS：毎日放送	「約50年間のモヤモヤが一気に晴れた」祇園祭で51年ぶりに『武者行列』復活 先祖の意思を受け継ぎ大役務めた息子に父は「涙が出そうです」	祇園祭
7/17 (木)	Web	京都新聞	【祇園祭前祭・山鉾巡行】「存在知らない保存会メンバーもいるのでは霞天神山が黒幕になった理由とは？」	祇園祭
7/24 (木)	TV	NHK総合 TBSテレビ	後祭巡行	祇園祭
7/25 (金)	TV	テレビ東京	いい旅、見つかる教えて！ツアーの達人	東福寺、南禅寺、東寺、高山寺など
7/25 (金)	SNS	X	最後のシ者 渚カヲル展開催決定 反響ほか	Space Galleria KYOTO (2026/1/16~2/16)
7/31 (木)	TV	NHK総合	午後LIVEニュースーン	京都水族館

出所) VLeライナック社「i-Catch」、「Destination Insights with Google」
ヴァリューズ社「dockpit」、当協会運営「京都観光Navi」データを活用し独自に集計

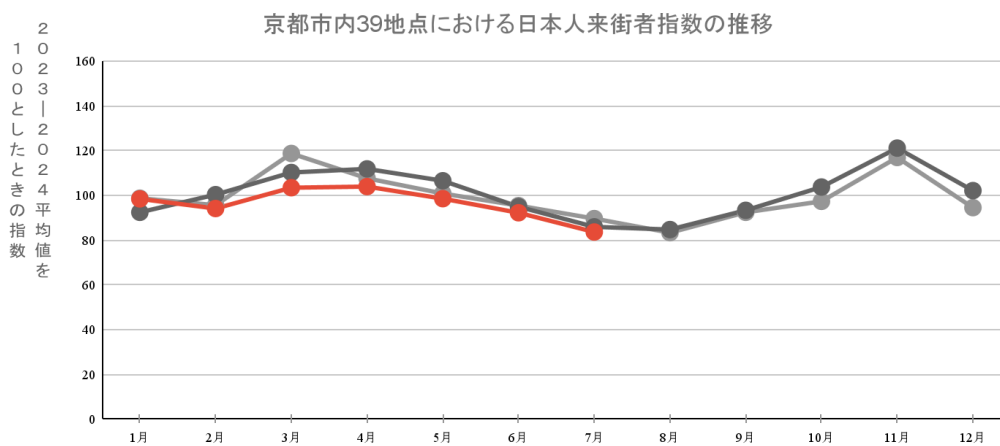
(4) ビッグデータにもとづく京都市内の人流・滞在状況

4-1. 市内の日本人来街者数の実績

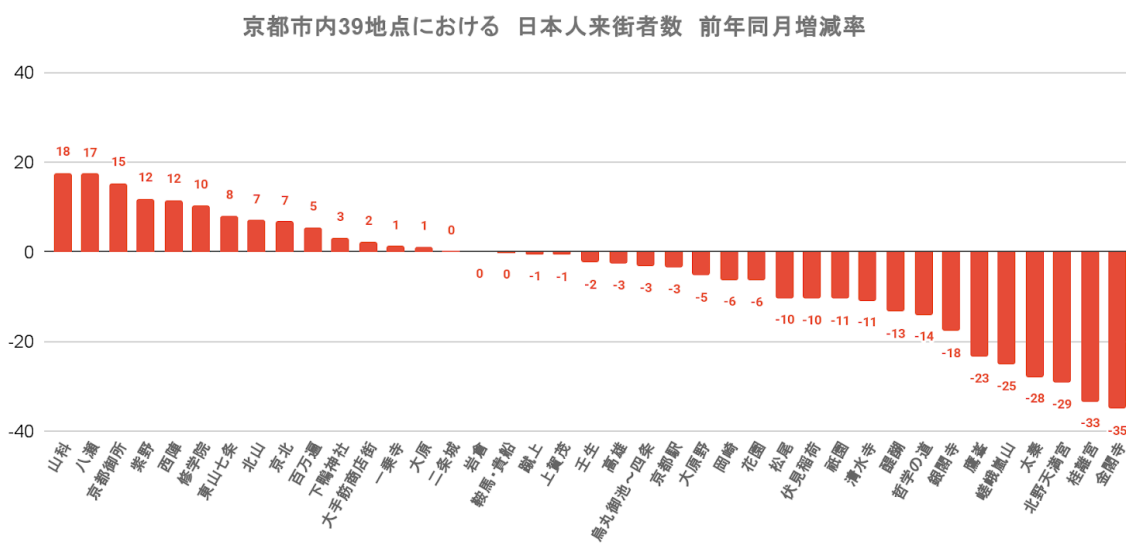
京都市内の主要地点39箇所における日本人来街者数^{*}を、携帯電話の位置情報をもとにしたビッグデータから以下の通り集計した。

- 2025年7月の来街者指数は83.7（2023年と2024年の平均値を100とした場合）となった。前年同月の来街者指数86.0から2.3ポイント減少した。6か月連続で前年同月を下回った。
- 地点別を指数で見ると、半数以上の地点で前年同月から減少した。7月における猛暑日が過去最多であったことも影響していると考えられる。なお、前年同月から最も増加した山科は、昨年秋頃から前年同月を上回る傾向にある。

^{*}測定の対象とする地域内の居住者や、通勤等の目的で頻繁に来訪・滞在する人以外で、当該地域を訪れる人の数



	1月	2月	3月	4月	5月	6月	7月	8月	9月	10月	11月	12月
● 2023	98.8	95.7	118.8	107.7	100.9	95.5	89.7	83.4	92.5	97.4	117.0	94.6
● 2024	92.5	100.4	110.3	111.9	106.6	95.0	86.0	84.8	93.4	103.8	121.2	102.2
● 2025	98.5	94.2	103.5	104.0	98.6	92.3	83.7					



出所) KDDI社のスマートフォン位置情報 (KDDI Location Analyzer) をもとに集計

4-2. 年代別の分布

- 京都駅周辺の来街者数は、全年代において6か月連続で前年同月を下回った。
- 年代別構成比での60代以上が占める割合は28.7%となり、前年同月の29.5%を上回った。

京都駅周辺の来街者数の前年同月比

年	月	20代	30代	40代	50代	60代	70歳以上
2024	7	△ 2.4%	△ 7.5%	▼ 1.9%	▼ 4.2%	△ 0.3%	▼ 9.6%
2024	8	▼ 3.5%	▼ 6.8%	▼ 7.5%	▼ 10.0%	▼ 6.6%	▼ 14.6%
2024	9	▼ 7.2%	△ 12.4%	△ 11.6%	△ 4.8%	△ 0.3%	▼ 6.3%
2024	10	▼ 1.6%	▼ 4.6%	△ 4.6%	△ 2.1%	△ 5.6%	▼ 6.5%
2024	11	▼ 9.7%	△ 3.5%	△ 3.0%	▼ 3.4%	△ 0.4%	▼ 3.7%
2024	12	▼ 5.9%	△ 5.1%	▼ 0.4%	△ 0.0%	△ 5.7%	▼ 2.0%
2025	1	▼ 14.0%	△ 2.1%	△ 0.9%	▼ 1.7%	△ 3.2%	▼ 4.0%
2025	2	▼ 12.9%	▼ 6.4%	▼ 8.2%	▼ 8.8%	▼ 3.0%	▼ 15.2%
2025	3	▼ 8.6%	▼ 7.5%	▼ 7.0%	▼ 8.3%	▼ 3.4%	▼ 4.0%
2025	4	▼ 13.2%	▼ 15.3%	▼ 7.7%	▼ 12.7%	▼ 7.2%	▼ 10.0%
2025	5	▼ 8.3%	▼ 10.6%	▼ 5.4%	▼ 10.1%	▼ 7.4%	▼ 8.7%
2025	6	▼ 9.7%	▼ 9.8%	▼ 5.5%	▼ 8.7%	▼ 3.0%	▼ 8.0%
2025	7	▼ 8.3%	▼ 10.6%	▼ 2.8%	▼ 7.9%	▼ 9.8%	▼ 11.7%

京都駅周辺の来街者の年代別構成比

年	月	20代	30代	40代	50代	60代	70歳以上
2024	7	19.9%	17.3%	17.2%	16.2%	13.8%	15.7%
2024	8	23.3%	16.5%	19.2%	16.8%	11.7%	12.6%
2024	9	21.6%	17.0%	17.6%	16.4%	12.6%	14.9%
2024	10	18.6%	15.9%	16.4%	16.0%	14.6%	18.5%
2024	11	18.5%	15.1%	15.6%	15.6%	14.8%	20.4%
2024	12	20.2%	16.2%	17.1%	15.9%	13.6%	17.0%
2025	1	20.7%	17.6%	17.9%	16.7%	12.4%	14.8%
2025	2	22.4%	16.4%	17.5%	16.9%	12.9%	13.9%
2025	3	21.8%	14.3%	17.0%	16.2%	13.5%	17.2%
2025	4	18.2%	15.2%	16.4%	15.8%	14.4%	20.1%
2025	5	19.1%	15.9%	16.5%	15.8%	14.0%	18.7%
2025	6	18.8%	16.3%	16.5%	16.1%	14.4%	17.9%
2025	7	19.9%	16.8%	18.3%	16.3%	13.6%	15.1%

出所) KDDI社のスマートフォン位置情報 (KDDI Location Analyzer) をもとに集計

(5) 京都市内4百貨店における免税売上げ

	2025年7月	2024年7月	前年同月比
免税件数	41,989件	50,616件	▼ 17.0%
免税単価	6万9,039円	9万6,525円	▼ 28.5%
免税売上額	28億9,887万円	48億8,571万円	▼ 40.7%
総売上額	202億1,554万円	225億4,021万円	▼ 10.3%
免税売上割合	14.3%	21.7%	▼ 7.4pts

※総売上額には免税対象とならない飲食サービス売上げ等も含まれます (税別)

		免税売上 (万円)			免税割合		
		当年	前年	前年比	当年	前年	前年差 (pts)
2024	8月	342,221	204,311	△ 67.5%	19.1%	12.0%	△ 7.1
	9月	310,947	237,931	△ 30.7%	15.8%	13.0%	△ 2.8
	10月	395,903	304,274	△ 30.1%	18.9%	14.7%	△ 4.2
	11月	441,336	342,893	△ 28.7%	18.8%	15.2%	△ 3.6
	12月	477,238	349,058	△ 36.7%	15.6%	12.2%	△ 3.4
2025	1月	441,227	245,433	△ 79.8%	19.9%	12.4%	△ 7.5
	2月	368,977	336,352	△ 9.7%	20.1%	18.0%	△ 2.1
	3月	341,246	395,491	▼ 13.7%	15.2%	17.0%	▼ 1.8
	4月	358,137	511,563	▼ 30.0%	18.3%	24.1%	▼ 5.8
	5月	306,416	590,716	▼ 48.1%	16.3%	26.3%	▼ 10.0
	6月	297,950	511,399	▼ 41.7%	14.4%	22.4%	▼ 8.0
	7月	289,887	488,571	▼ 40.7%	14.3%	21.6%	▼ 7.4

免税売上額に占める国・地域別割合 (構成比)

順位	2025年7月			2024年7月	
	国・地域名	構成比	前年同月差	国・地域名	構成比
1	中国	62.7%	▼ 2.3pts	中国	65.0%
2	台湾	9.1%	△ 1.4pts	台湾	7.7%
3	アメリカ	8.2%	△ 1.5pts	アメリカ	6.7%
4	香港	2.6%	▼ 3.0pts	香港	5.6%
5	メキシコ	2.2%	△ 0.8pts	韓国	3.2%

注) 2年以上外国に滞在する日本人が一時帰国し、入国後 6か月未満である場合も免税対象となります。これに該当する免税売上げは国・地域別構成比の計算に含めているが、ランキングからは除外しています。

(6) 京都総合観光案内所（京なび）利用者数 ※JR京都駅ビル2階

相談者数（人）	2025年7月	2025年6月	前月比	2024年7月	前年同月比
日本人	11,420	11,865	▼ 3.8%	14,321	▼ 20.3%
外国人	13,174	13,437	▼ 2.0%	17,013	▼ 22.6%
合計	24,594	25,302	▼ 2.8%	31,334	▼ 21.5%
外国人比率	53.6%	53.1%	△ 0.5 pts	54.3%	▼ 0.7 pts

来所者数 (自動カウント機による)	63,891	60,398	△ 5.8%	73,311	▼ 12.8%
----------------------	--------	--------	--------	--------	---------

外国人相談者における国・地域別割合

順位	2025年7月		2025年6月		2024年7月	
	国・地域名	構成比	国・地域名	構成比	国・地域名	構成比
1	アメリカ	14.0%	アメリカ	19.0%	アメリカ	13.6%
2	中国	11.9%	中国	10.7%	中国	12.7%
3	フランス	8.9%	オーストラリア	6.1%	フランス	9.3%
4	スペイン	7.2%	フランス	5.3%	スペイン	7.0%
5	イタリア	6.9%	スペイン	5.0%	オーストラリア	5.3%

(7) 為替レートの推移

時点	米ドル	ユーロ	英ポンド	豪ドル	香港ドル	台湾ドル	中国人民幣元	タイバーツ	韓国ウォン	
2023	1月	129.4	139.2	155.7	88.7	16.2	4.240	18.9	3.86	10.3
	2月	131.8	140.8	156.5	89.8	16.5	4.359	19.1	3.83	10.2
	3月	132.9	141.8	158.4	87.4	16.6	4.343	19.1	3.80	10.1
	4月	132.4	144.7	161.9	87.3	16.6	4.325	19.1	3.82	9.9
	5月	136.4	147.7	167.5	89.3	17.1	4.433	19.3	3.94	10.2
	6月	140.3	151.6	174.4	92.7	17.6	4.545	19.4	3.97	10.7
	7月	140.3	154.6	177.8	93.1	17.6	4.492	19.3	4.00	10.8
	8月	143.8	156.5	180.2	92.0	18.1	4.513	19.7	4.06	10.8
	9月	146.7	156.3	179.3	92.8	18.4	4.573	19.9	4.05	10.9
	10月	148.6	156.5	178.1	93.1	18.7	4.593	20.1	4.02	10.9
	11月	149.0	160.6	182.2	95.3	18.8	4.657	20.4	4.15	11.3
	12月	143.1	155.8	178.4	94.5	18.0	4.569	19.9	4.04	10.9
2024	1月	145.7	158.4	182.4	95.3	18.3	4.662	20.1	4.08	10.9
	2月	148.5	159.8	184.8	95.6	18.7	4.717	20.4	4.09	11.0
	3月	148.7	161.2	186.3	96.2	18.7	4.637	20.4	4.09	11.1
	4月	152.5	163.2	188.3	97.9	19.2	4.708	20.9	4.10	11.0
	5月	155.3	167.4	193.5	101.5	19.6	4.794	21.3	4.19	11.3
	6月	156.9	168.5	196.8	102.9	19.8	4.834	21.4	4.22	11.3
	7月	157.2	169.9	199.2	103.5	19.8	4.807	21.4	4.28	11.3
	8月	145.4	159.9	185.5	95.4	18.4	4.500	20.2	4.14	10.7
	9月	142.6	157.8	185.5	95.1	18.0	4.450	20.0	4.22	10.6
	10月	148.7	161.7	191.6	98.5	18.8	4.646	20.8	4.41	10.8
	11月	152.9	162.0	192.1	98.5	19.4	4.717	21.0	4.39	10.8
	12月	152.8	159.6	190.5	95.5	19.4	4.683	20.8	4.42	10.5
2025	1月	155.5	160.7	189.4	95.6	19.7	4.723	21.1	4.50	10.6
	2月	151.0	156.8	186.5	93.7	19.1	4.595	20.6	4.42	10.3
	3月	148.3	159.6	188.6	92.0	18.8	4.488	20.3	4.33	10.1
	4月	143.5	160.3	185.6	88.7	18.2	4.384	19.5	4.19	9.8
	5月	143.8	161.7	189.5	91.1	18.1	4.752	19.8	4.31	10.2
	6月	143.5	164.9	191.9	91.9	18.0	4.829	19.8	4.35	10.4
	7月	145.7	170.1	194.4	94.0	18.3	4.965	20.2	4.44	10.5

※韓国ウォンは100ウォンあたりのレート

出所) 三菱UFJリサーチ&コンサルティング 外国為替相場