

お知らせ

公益社団法人 京都市観光協会 (DMO KYOTO)
公益財団法人 京都文化交流コンベンションビューロー

京都市観光協会データ月報 (2025年8月) について

このたび、京都市観光協会データ月報 (2025年8月) をとりまとめましたのでお知らせします。今回のホテル統計の対象施設数は113軒、旅館統計の対象施設数は22軒です。

8月の調査結果のポイント

ホテル統計

稼働率は76.8%となり、前年同月から4.9ポイント増となった

京都市内主要ホテル113施設の2025年8月客室稼働率は76.8%となり、前年同月の71.9%を4.9ポイント上回った。前年同月から稼働率が上昇したのは、前年はお盆期間に南海トラフ地震臨時情報が発表されていたことや台風に伴う新幹線の運休などが影響し宿泊需要が落ち込んでいたことも要因の一つであると考えられる (P7~9)。

平均客室単価・客室収益指数ともに2か月連続で前年同月を下回った

平均客室単価は16,863円となり、前年同月の18,075円からは6.7%減となった。客室収益指数 (平均客室単価に客室稼働率を乗じた指標で、1室あたりの売上高に相当する) は12,951円となり、前年同月の12,996円から0.3%減となった。平均客室単価・客室収益指数ともに前年同月を下回ったのは、2か月連続である。

一部ホテルへのヒアリングによると、大阪・関西万博の開催に伴う大阪・神戸への宿泊需要の移行などで、当初の予約数が伸び悩んでいたため、販売単価を下げ稼働率を高め、収益を確保する戦略がとられたことなどが要因と考えられる (P7,18,19)。

日本人延べ宿泊数は0.1%増、外国人延べ宿泊数は16.3%増、総延べ宿泊数は10.0%増となった

調査対象施設における総延べ宿泊数は908,138泊となり、前年同月の825,904泊から10.0%増となった。日本人延べ宿泊数は323,483泊となり、前年同月の323,253泊から0.1%増となった。日本人延べ宿泊数が前年同月を上回ったのは、2023年3月以来、約2年半ぶりである。外国人延べ宿泊数は584,655泊となり、前年同月の502,651泊から16.3%増となった (P7,10)。

総延べ宿泊数に占める外国人比率は64.4%となった (P8)。

国・地域別構成比は中国が1位となった。前年同月比はアメリカがコロナ禍明け以降初めて減少した

外国人延べ宿泊数を国・地域別構成比で見ると、中国が33.7% (前年同月29.6%) と最も多く、次いでアメリカが10.9% (同13.8%)、イタリアが8.1% (同7.8%) と続いた (P11)。

前年同月と比較すると香港・台湾・韓国の減少が目立った。香港は、前年同月から40.5%減と、日本で7月に地震が発生するという噂が8月の宿泊需要にも影響した。アメリカは、前年同月から8.0%減と、コロナ禍明け以降初めて前年同月を下回った (P12)。

旅館統計

旅館の稼働率は36.0%となり、前年同月の42.5%を下回った

市内主要旅館22施設における8月の稼働率は36.0%となり、前年同月の42.5%から6.5ポイント減となった。例年、修学旅行の実施が少ない時期であり稼働率が低い傾向にある。

日本人延べ宿泊数は前年同月から15.5%増となり、外国人延べ宿泊数は前年同月から15.9%減となった。前年と本年では調査対象施設数が異なることに留意が必要であるが、日本人延べ宿泊数が前年同月から増加したのは、前年は南海トラフ地震臨時情報や台風の影響があり宿泊数が落ち込んでいたことも要因の一つと考えられる（P15～17）。

市場環境全般

京都市内における宿泊施設の施設数は前年同月比4.8%増、客室数は前年同月比1.9%増となった

2025年8月末時点での京都市内における営業許可を受けた宿泊施設の施設数は、前月から18軒開業、1軒廃業、差し引き17軒増加して、3,657軒となり、前年同月の3,491軒からは4.8%の増加となった。総客室数（推計）は60,549室となり、前年同月の59,448室から1.9%の増加となった（P20）。

「行こう指数」は、前年同月の水準を下回った

2025年8月の「行こう指数」の値は97.7（2023年と2024年の平均値を100とした場合）となった。前年同月の103.5からは5.8ポイント下回った（P21）。

日帰り客を含めた市内の日本人来街者指数は、7か月ぶりに前年同月を上回った

2025年8月の来街者指数は87.4（2023年と2024年の平均値を100とした場合）となった。前年同月の来街者指数84.8から2.6ポイント増加した。7か月ぶりに前年同月を上回った。前年はお盆期間に南海トラフ地震臨時情報が発表されていたことや台風の影響があり、来街者数が落ち込んでいたことも前年同月を上回った要因と考えられる（P22）。

市内4百貨店の免税売上額は約29.1億円となり、6か月連続で前年同月を下回った

2025年8月の市内4百貨店の免税売上額は約29.1億円となった。前年同月の約34.2億円から15.0%の減少となった。6か月連続で前年同月から減少した。免税売上額に占める中国人の割合は69.1%（前年同月は66.4%）となった（P24）。

観光案内所の来所者数は、前年同月を下回った

2025年8月の来所者数は63,546人となり、前年同月から6.6%減となった。外国人比率は52.1%となり、前年同月の54.2%から2.1ポイント減となった（P25）。

今後の見通し

8月時点の今後の客室稼働率の予測値は、9月が77.9%（前年同月実績76.7%）、10月が86.2%（同88.8%）、11月が84.9%（同87.4%）となった。前年並みの水準で推移し、10月に需要のピークを迎える見通しである。

一部ホテルから回答を得ている日別の予約率から推計すると、10月は10/1～10/12に90%前後の高稼働となる見込みである。今年の中秋節と国慶節がこの期間に該当しており、宿泊予約サイトにおいても5万円を超える平均販売価格となっている。11月は週末を中心に高稼働となる見込みであるが、紅葉の見頃時期がまだわからず、今後も予約状況が変動する可能性が高い（P8,18～19）。

8月の調査結果のポイント	1
ホテル統計	1
旅館統計	2
市場環境全般	2
今後の見通し	2
京都市観光協会データ月報（2025年8月）本編	3
調査概要	4
(1) 全体概要	4
(2) 調査対象	4
(3) 分析数値	4
(4) 休業の扱いについて	4
(5) データ分析用ダッシュボードの提供について	5
(6) その他	5
ホテル統計	7
(1) 主要指標の一覧	7
(2) 平均客室単価・客室収益指数の推移	7
(3) 客室稼働率・外国人比率の推移	8
(4) 延べ宿泊数 前年同月比の推移	10
(5) 国・地域別の延べ宿泊数 構成比	11
(6) 国・地域別の延べ宿泊数 前年同月比（単位％）	12
(7) 2025年8月の主要都市別主要経営指標（出典：CoSTAR GROUP, STR）	13
旅館統計	15
(1) 主要指標の一覧	15
(2) 稼働率の推移、延べ宿泊数の前年同月比の推移、外国人比率の推移	16
市場環境全般	18
(1) 宿泊予約サイトにおける12週間先までの客室販売価格の推移	18
(2) 京都市内の宿泊施設数・客室の推移	20
(3) 京都観光意向指数（通称：行こう指数）	21
(4) ビッグデータにもとづく京都市内の人流・滞在状況	22
(5) 京都市内4百貨店における免税売上げ	24
(6) 京都総合観光案内所（京なび）利用者数 ※JR京都駅ビル2階	25
(7) 為替レートの推移	26
京都113ホテル宿泊状況調査結果 集計表（2025年8月）	27

調査概要

(1) 全体概要

- 京都市内における日本人および外国人の宿泊状況等をタイムリーに把握できるよう、平成26年（2014年）4月以降、京都市内の主な宿泊施設の協力を得て、国・地域別の調査（「実人数」「延べ泊数」「延べ部屋数」）を毎月実施。※全国で唯一の取組（京都市観光協会調べ）。
- なお、本調査では、ビジネス、観光を問わず、日本国籍以外のパスポートを有する人すべてを「外国人」として定義しています。

(2) 調査対象

2025年8月時点	ホテル		旅館	
	施設数	客室数	施設数	客室数
調査対象	113	18,303	22	549
市内全体 ^{※1}	264	37,013	367	5,311
カバー率	42.8%	49.5%	6.0%	10.3%

- ※1 平成30年の旅館業法改正にともないホテル・旅館の区分が廃止されたため、市内全体におけるホテルの施設数および客室数は、区分が廃止される直前までの旅館の数値に変動が無いものと仮定して算出している。
- ※2 前年と本年では対象施設数が異なる場合があるため、今回発表する前年の数値は昨年発表値と異なる。
- ※3 P13の客室収益指数（RevPAR）等の数値は、CoStar Group, STR（本社：イギリス・ロンドン）からの提供によるもので、上記ホテル施設数とは対象が一部異なる。

(3) 分析数値

「販売可能客室数」...日々販売されている客室数の月間累積値を示す。

例) 100部屋を有する施設にて、20室が改装工事中、80室を30日間販売していた場合

販売可能客室数：80室×30日＝2,400室

「客室稼働率」...「販売可能客室数」における「稼働客室数」の割合

「外国人比率」...「総延べ人数」における「外国人延べ人数」の割合

「構成比」...「外国人延べ人数」における「各国・地域の延べ人数」の割合

「伸率」...「前年の各国・地域の延べ人数」に対する「本年の各国・地域の延べ人数」の伸率

(4) 休業の扱いについて

調査対象期間（2025年8月1日～8月31日）中、対象施設が臨時的に休業した場合は、通常営業していた期間のみを対象にして客室稼働率を算出します。

例) 100部屋を有する施設が、以下のように営業をしていた場合

① 8月1日～10日期間（10日）は100室のまま通常営業し、利用のあった客室数は200室

② 8月11日～20日期間（10日）は50室に絞って営業し、利用のあった客室数は100室


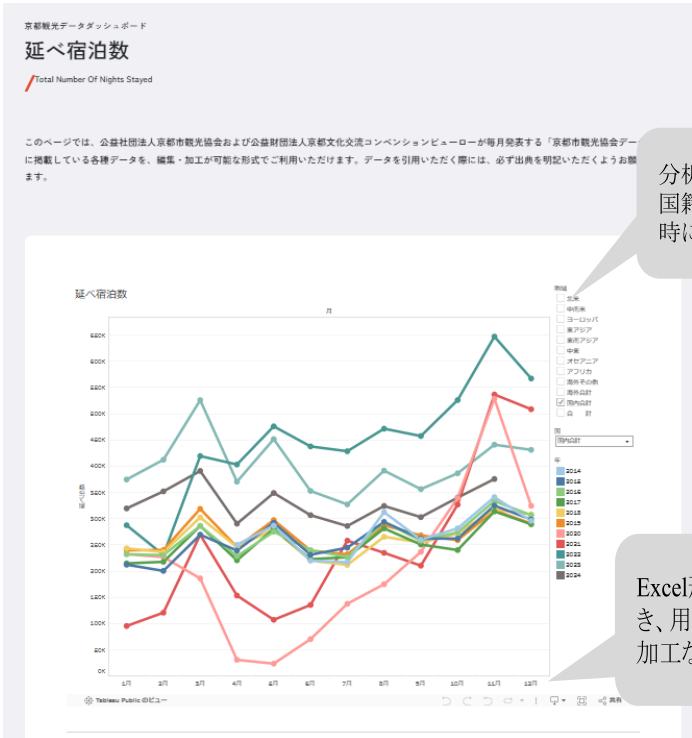
③ 8月21日～31日の期間（11日）は休業

販売可能客室数：100室×10日（①期間）＋ 50室×10日（②期間）＝ 1,500室

客室稼働率：利用のあった客室数300室 ÷ 営業期間中の販売可能客室数1,500室＝ 20%

(5) データ分析用ダッシュボードの提供について

これまでデータ月報で発表してきた各種データを、自由に分析・加工していただける機能（Tableauダッシュボード）を、京都市観光協会ウェブサイト内にて提供しております。

<p>利用方法</p>	<p>京都市観光協会公式HP https://www.kyokanko.or.jp/dashboard-2/ 申込フォームより必要事項をご記入の上、ご利用ください</p> 
<p>利用可能データ</p>	<ul style="list-style-type: none"> ● 延べ宿泊数、実宿泊客数、稼働客室数の 前年同月比の月次推移 ● 客室稼働率の月次推移 ● 1部屋当たり宿泊客数、1人当たり宿泊日数の月次推移 ● 国・地域別の延べ宿泊数の 前年同月比の月次推移 ● 平均客室単価および客室収益指数の月次推移 ● 行こう指数の月次推移 ● 市内開業済・開業予定の 宿泊施設の位置情報（Googleマイマップ）
<p>分析画面イメージ</p>	 <p>分析項目によっては、年月などの時点や、国籍・地域などで絞り込んだ表示切替を瞬時に行うことができます。</p> <p>Excel形式等でダウンロードすることができ、用途に合わせて自由に分析、デザイン加工などをいただくことができます。</p>

(6) その他

- 京都市観光協会データ月報は、調査対象施設のみなさまのご協力、ならびに京都市観光協会会員および京都文化交流コンベンションビューロー賛助会員からの会費をもとに運営しております。
- 本資料の数値を引用する場合は、「出典：京都市観光協会データ月報」を明示してください。ただし、P13のCoStar Group, STRデータについては、CoStar Group, STRの書面による許諾を伴わない再出版もしくは二次使用は固く禁じられています。報道・メディア媒体への掲載については、(公社)京都市観光協会(担当：堀江)までお問合せください。
- 各種数値は、データ提供元である宿泊施設等からの訂正等により、後日予告なく修正される場合があります。原則として、後から発表される数値を正しいものとして利用いただくようお願いいたします。
- 京都市全体の観光動向の把握については、ほぼすべての市内宿泊施設を対象とする「京都観光総合調査」(京都市から年1回発表)が基本指標となります。当調査は、インバウンドマーケットの傾向を把握するための、京都市内の主な宿泊施設を対象とする標本調査であるため、その他ホテルや旅館、簡易宿所、いわゆる「民泊」等の宿泊者は含まれておらず、訪日外客数(日本全体)との比較等も参考分析という位置づけとなります。
- ご協力いただいている本調査対象ホテルには、エリア・客室数・ADRなどに分類集計したデータ、日毎稼働率の実績・予約データ(いずれも非公開)を毎月ご提供しております。

〈本件に関するお問合せ先〉

公益社団法人 京都市観光協会

TEL：075-213-0070 e-mail:marketing@kyokanko.or.jp

担当：企画推進課 神田、堀江

ホテル統計

(1) 主要指標の一覧

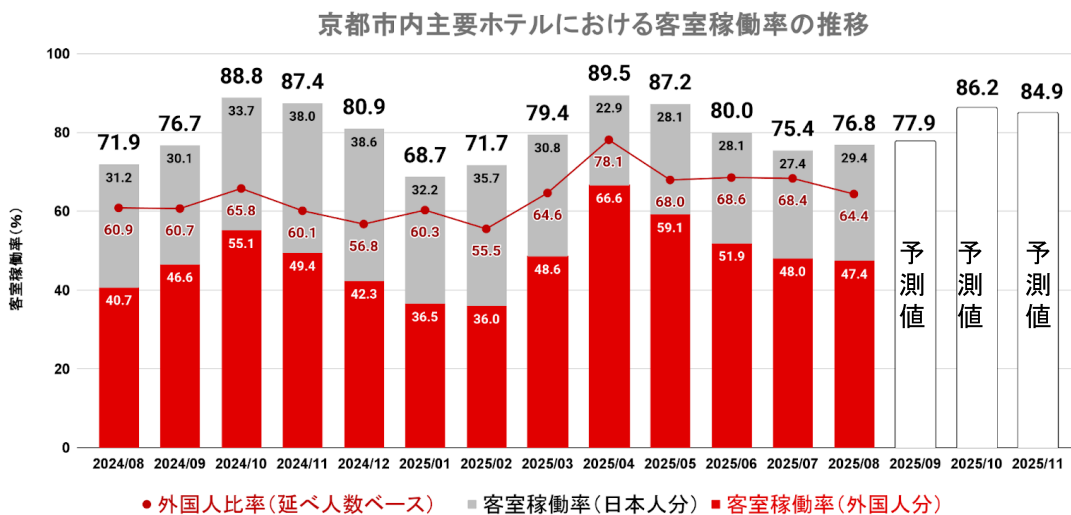
指標	2025年08月	2025年07月	前月 伸率・差	2024年08月	前年同月 伸率・差
調査・集計時点	2025年08月	2025年07月	—	2025年08月	—
調査対象施設数	113	115	—	113	—
販売可能客室数	567,360 室	578,302 室	▼ 1.9 %	567,661 室	▼ 0.1 %
稼働客室数	435,896 室	436,203 室	▼ 0.1 %	408,170 室	△ 6.8 %
客室稼働率	76.8 %	75.4 %	△ 1.4 pts	71.9 %	△ 4.9 pts
日本人延べ宿泊数	323,483 泊	277,921 泊	△ 16.4 %	323,253 泊	△ 0.1 %
外国人延べ宿泊数	584,655 泊	600,207 泊	▼ 2.6 %	502,651 泊	△ 16.3 %
総延べ宿泊数	908,138 泊	878,128 泊	△ 3.4 %	825,904 泊	△ 10.0 %
外国人比率	64.4 %	68.4 %	▼ 4.0 pts	60.9 %	△ 3.5 pts
1部屋当たり宿泊客数	2.08 人	2.01 人	△ 0.07 人	2.02 人	△ 0.06 人
1人当たり宿泊日数	2.02 泊	2.00 泊	△ 0.02 泊	1.95 泊	△ 0.07 泊
平均客室単価	16,863 円	17,572 円	▼ 4.0 %	18,075 円	▼ 6.7 %
客室収益指数	12,951 円	13,249 円	▼ 2.2 %	12,996 円	▼ 0.3 %

(2) 平均客室単価・客室収益指数の推移

	平均客室単価			客室収益指数		
	本年 (円)	前年 (円)	前年比 (%)	本年 (円)	前年 (円)	前年比 (%)
2024年 8月	17,710	15,807	△ 12.0	12,893	10,891	△ 18.4
2024年 9月	17,353	15,789	△ 9.9	13,310	11,952	△ 11.4
2024年 10月	22,708	19,423	△ 16.9	20,165	16,102	△ 25.2
2024年 11月	28,686	24,284	△ 18.1	25,072	20,763	△ 20.8
2024年 12月	20,601	18,703	△ 10.1	16,666	14,308	△ 16.5
2025年 1月	16,942	15,306	△ 10.7	11,639	9,076	△ 28.2
2025年 2月	15,987	15,927	△ 0.4	11,463	11,053	△ 3.7
2025年 3月	24,366	23,892	△ 2.0	19,347	19,281	△ 0.3
2025年 4月	30,640	26,136	△ 17.2	27,423	22,372	△ 22.6
2025年 5月	23,667	21,286	△ 11.2	20,638	17,604	△ 17.2
2025年 6月	17,286	16,430	△ 5.2	13,829	12,848	△ 7.6
2025年 7月	17,572	18,346	▼ 4.2	13,249	13,594	▼ 2.5
2025年 8月	16,863	18,075	▼ 6.7	12,951	12,996	▼ 0.3

(3) 客室稼働率・外国人比率の推移

- 京都市内主要ホテル112施設における2025年8月の客室稼働率は76.8%となった。前年同月の71.9%からは4.9ポイント増となった。
- 外国人比率は64.4%となった。
- 8月時点の今後の客室稼働率の予測値は、9月が77.9%（前年同月実績76.7%）、10月が86.2%（同88.8%）、11月が84.9%（同87.4%）となった。前年並みの水準で推移し、10月に需要のピークを迎える見通しである。一部ホテルから回答を得ている日別の予約率から推計すると、10月は10/1～10/12に90%前後の高稼働となる見込みである。今年の中秋節と国慶節がこの期間に該当しており、宿泊予約サイトにおいても5万円を超える平均販売価格となっている。11月は週末を中心に高稼働となる見込みであるが、紅葉の見頃時期がまだわからず、今後も予約状況が変動する可能性が高い。



注) 客室稼働率の予測は、調査対象施設の一部における「1か月後」「2か月後」「3か月後」の客室予約状況の前年比データを2017年から収集し、実際の客室稼働率と照らし合わせることで、予測モデルを作成して算出しています。

月別の稼働率・外国人比率の前年同月差 (%)

	稼働率			外国人比率		
	当年	前年	前年同月差 (pts)	当年	前年	前年同月差 (pts)
2024年8月	72.8	68.9	△3.9	61.2	49.5	△11.7
2024年9月	76.7	75.7	△1.0	60.7	51.7	△9.0
2024年10月	88.8	82.9	△5.9	65.8	56.5	△9.3
2024年11月	87.4	85.5	△1.9	60.1	51.7	△8.4
2024年12月	80.9	76.5	△4.4	56.8	47.5	△9.3
2025年1月	68.7	59.3	△9.4	60.3	47.7	△12.6
2025年2月	71.7	69.4	△2.3	55.5	48.2	△7.4
2025年3月	79.4	80.7	▼1.3	64.6	58.8	△5.8
2025年4月	89.5	85.6	△3.9	78.1	68.9	△9.2
2025年5月	87.2	82.7	△4.5	68.0	62.0	△6.0
2025年6月	80.0	78.2	△1.8	68.6	62.9	△5.7
2025年7月	75.4	74.1	△1.3	68.4	65.4	△3.0
2025年8月	76.8	71.9	△4.9	64.4	60.9	△3.5

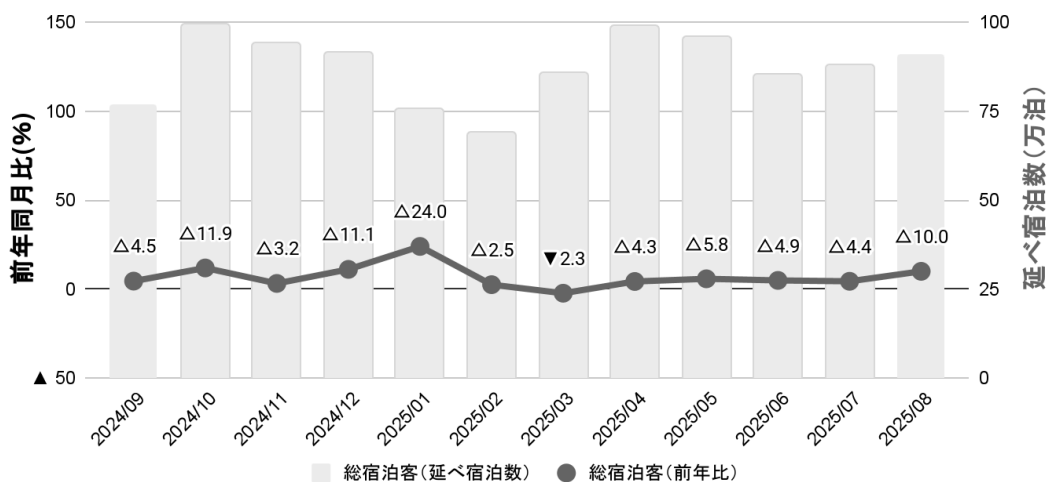
【参考】京都市全体および日本全体との比較（単位 %）

年	月	客室稼働率			延べ宿泊数 前年比			延べ宿泊数 外国人比率		
		ホテル	京都市	日本	ホテル	京都市	日本	ホテル	京都市	日本
		統計	全体	全体	統計	全体	全体	統計	全体	全体
2022	1	32.3	29.1	39.2	△187.2	△104.3	△64.5	0.4	0.6	0.8
	2	31.2	27.9	38.4	△99.0	△43.7	△32.0	0.4	0.6	0.9
	3	45.2	41.3	47.5	△54.0	△34.4	△22.6	0.6	1.1	1.0
	4	45.8	42.7	50.5	△161.1	△111.3	△49.9	0.9	1.0	1.6
	5	49.1	45.9	51.2	△348.4	△272.9	△79.4	1.1	1.6	1.8
	6	50.0	46.3	53.3	△232.3	△189.3	△75.9	1.7	1.5	1.8
	7	47.1	44.8	54.8	△69.3	△75.2	△33.2	2.2	2.1	1.7
	8	49.9	46.5	57.9	△112.0	△99.4	△53.2	4.0	2.4	1.5
	9	54.2	52.1	57.1	△134.0	△144.6	△75.7	3.8	3.1	2.1
	10	63.7	57.6	61.5	△88.5	△94.6	△40.2	13.1	10.4	4.8
	11	79.5	71.0	66.1	△48.4	△48.5	△26.8	17.7	17.3	8.3
	12	73.4	63.7	63.3	△138.0	△49.7	△20.3	24.7	22.5	12.8
2023	1	55.2	46.4	53.6	△89.7	△68.3	△38.9	29.7	26.8	15.3
	2	62.8	54.2	61.8	△142.0	△120.6	△76.7	26.9	25.4	14.4
	3	78.5	68.1	66.9	△98.4	△75.0	△51.5	37.9	33.1	14.9
	4	80.0	71.0	64.3	△101.5	△102.8	△35.4	56.3	45.2	20.9
	5	76.7	70.7	65	△68.5	△69.8	△34.1	45.3	36.5	17.8
	6	71.4	65.6	64.6	△64.8	△53.4	△31.5	52.1	41.0	20.6
	7	66.1	59.6	65.6	△65.0	△48.4	△31.9	57.4	48.0	20.6
	8	68.9	63.3	70.5	△54.0	△49.8	△28.6	51.1	42.3	16.5
	9	75.7	71.4	68.7	△54.2	△48.3	△27.7	51.7	44.4	19.5
	10	82.9	77.6	71.2	△46.5	△44.4	△21.5	56.5	47.3	22.8
	11	85.5	80.6	72.3	△16.5	△17.7	△14.8	51.7	45.7	22.5
	12	76.5	71.4	65.8	△10.2	△9.1	△8.2	47.5	39.4	24.2
2024	1	59.3	54.8	58.8	△16.8	△16.6	△15.6	47.7	46.1	24.6
	2	69.4	64.7	66.9	△20.7	△16.9	△16.3	48.2	43.7	24.1
	3	80.7	77.4	69.2	△12.8	△9.4	△8.7	58.8	52.6	23.6
	4	85.6	81.7	68.8	△14.4	△4.5	△14.0	68.9	59.4	27.9
	5	82.7	77.1	67.9	△13.8	△11.0	△9.4	62.0	53.0	25.2
	6	79.3	72.0	67.1	△17.6	△9.9	△11.1	62.9	52.6	26.7
	7	75.4	68.0	69.2	△15.7	△5.5	△7.8	66.2	58.7	25.9
	8	71.9	66.6	71.4	△7.7	△0.2	△6.5	60.9	53.1	20.4
	9	76.7	72.2	70.4	△4.5	▼3.7	△6.7	60.7	51.7	23.0
	10	88.8	82.3	75	△13.7	△2.5	△8.7	65.8	58.1	27.1
	11	87.4	82.8	75.7	△3.2	▼3.1	△7.9	60.1	53.2	25.9
	12	80.9	74.4	68.9	△11.1	△0.4	△7.6	56.8	50.6	28.2
2025	1	68.7	60.9	63.0	△24.0	△13.5	△7.1	60.3	54.5	31.0
	2	71.7	63.2	69.6	△2.5	▼0.2	△0.2	55.5	51.4	28.7
	3	79.4	74.5	70.7	▼2.3	▼3.1	△0.7	64.6	58.4	26.7
	4	89.5	85.2	71.4	△4.3	△7.9	△2.2	78.1	69.7	32.6
	5	87.2	81.0	71.0	△5.8	△3.1	△3.2	68.0	60.7	28.5
	6	80.0	74.6	68.0	△4.9	▼0.6	▼1.8	68.6	58.3	28.6
	7	75.4	-	-	△4.4	-	-	68.4	-	-
	8	76.8	-	-	△10.0	-	-	64.4	-	-

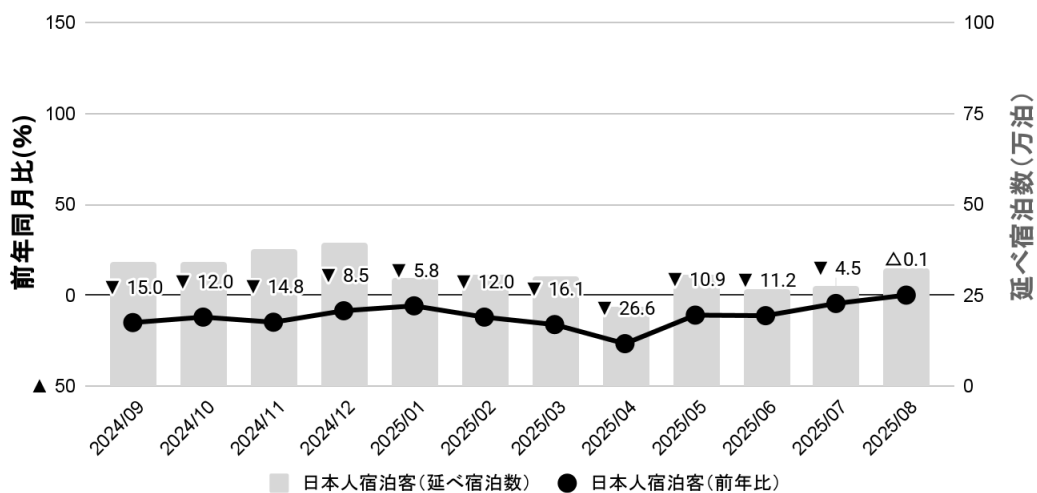
注) 京都市全体および日本全体の値は、観光庁 宿泊旅行統計 2次速報値をもとに集計

(4) 延べ宿泊数 前年同月の推移

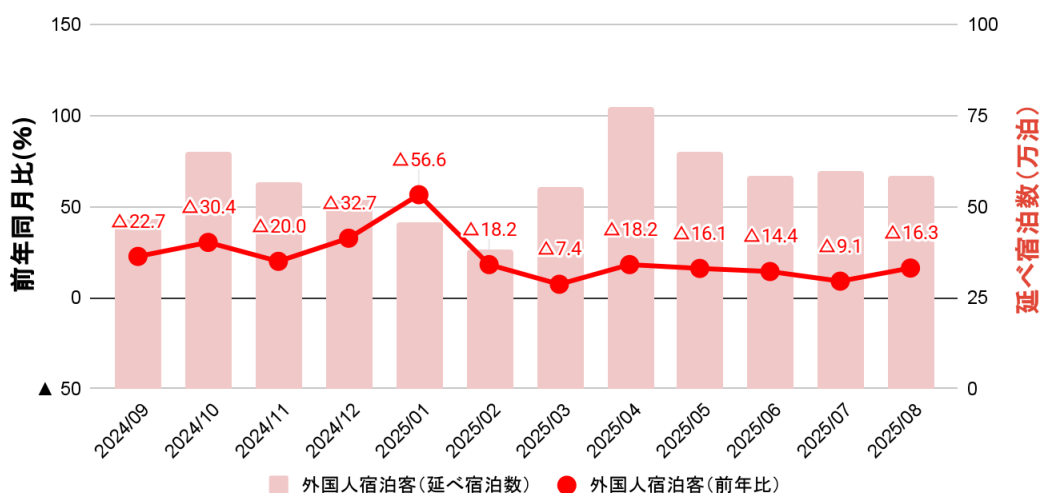
延べ宿泊数（総宿泊客）の前年同月比



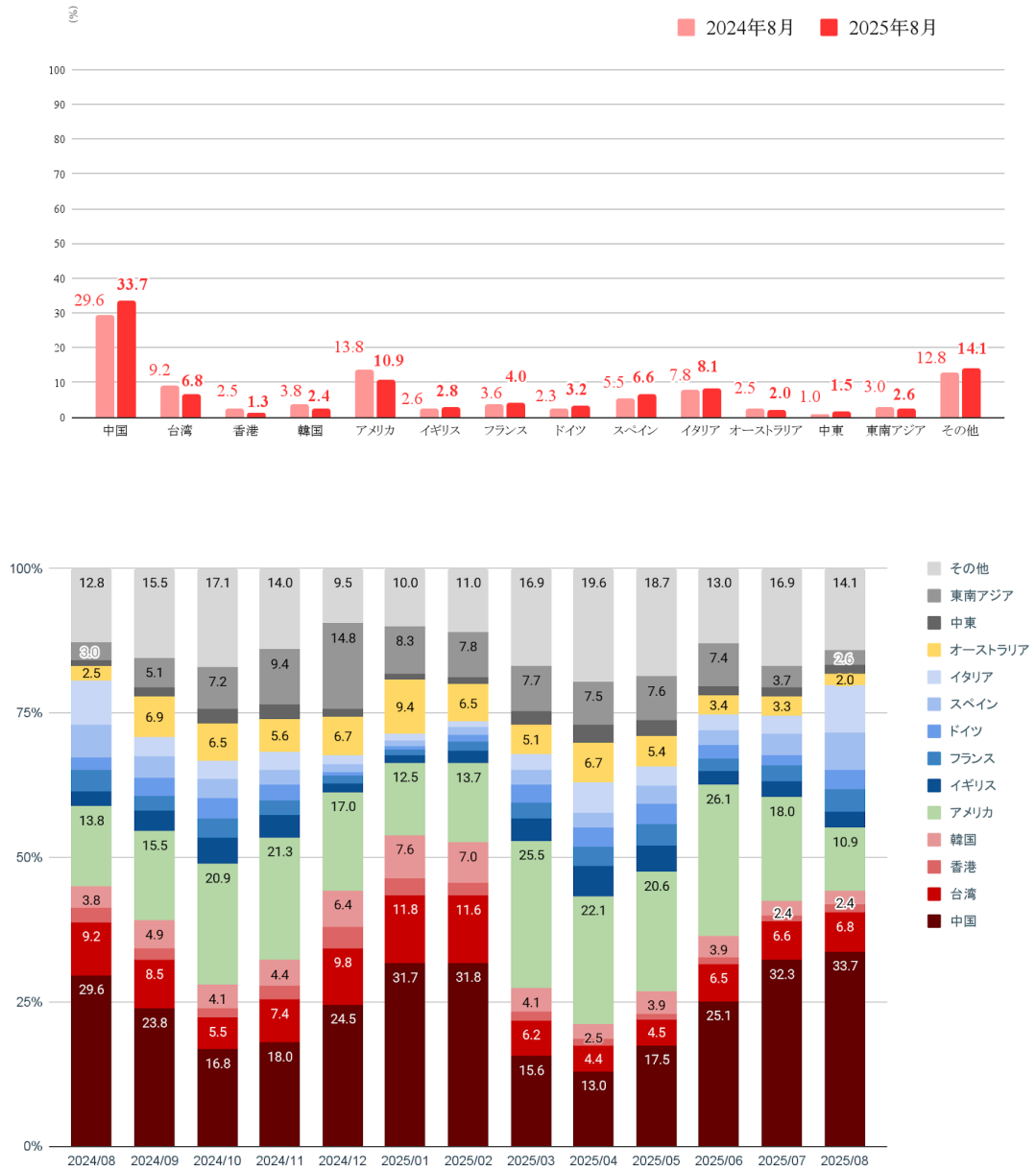
延べ宿泊数（日本人客）の前年同月比



延べ宿泊数（外国人客）の前年同月比

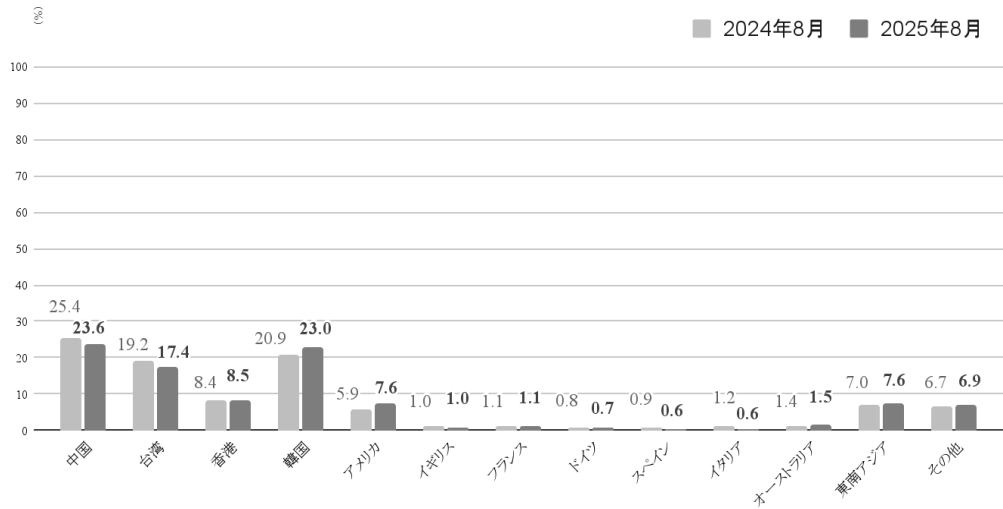


(5) 国・地域別の延べ宿泊数 構成比



【参考】 訪日外客数・構成比 (国・地域別) (実人数)

出典：日本政府観光局 (JNTO)



(6) 国・地域別の延べ宿泊数 前年同月比 (単位%)

	京都主要ホテル	訪日外客 (JNTO)
中国	△ 32.5	△ 36.5
台湾	▼ 13.5	△ 10.0
香港	▼ 40.5	▼ 8.3
韓国	▼ 26.2	△ 8.0
アメリカ	▼ 8.0	△ 11.7
イギリス	△ 26.3	△ 24.8
フランス	△ 29.3	△ 18.4
ドイツ	△ 63.3	△ 48.0
スペイン	△ 40.2	△ 23.5
イタリア	△ 20.2	△ 18.6
オーストラリア	▼ 6.1	△ 0.5
中東	△ 63.8	△ 60.9
東南アジア	△ 1.8	△ 12.7

(7) 2025年8月の主要都市別主要経営指標 (出典：CoStar Group, STR)

Costar,STR社との契約上、
過去のデータは非公開とさせていただきます。
何卒、ご了承のほどよろしくお願いいたします。

Costar,STR社との契約上、過去のデータについては
非公開とさせていただきます。
何卒、ご了承のほどよろしくお願いいたします。

旅館統計

(1) 主要指標の一覧

- 市内主要旅館22施設における8月の稼働率は36.0%となり、前年同月の42.5%から6.5ポイント減となった。例年、修学旅行の実施が少ない時期であり稼働率が低い傾向にある。
- 日本人延べ宿泊数は前年同月から15.5%増となり、外国人延べ宿泊数は前年同月から15.9%減となった。前年と本年では調査対象施設数が異なることに留意が必要であるが、日本人延べ宿泊数の増加には、前年に南海トラフ地震臨時情報や台風の影響で宿泊数が落ち込んでいたことも一因として考えられる。
- 外国人比率は46.1%となった。

	2025年8月	2025年7月	前月比・差	2024年8月	前年同月比・差
調査対象施設数	22	21		24	
販売可能客室数 (1カ月の延べ数)	16,019	15,582	△ 2.8%	16,711	▼ 4.1%
稼働客室数 (月間)	5,771	6,279	▼ 8.1%	7,101	▼ 18.7%
客室稼働率	36.0%	40.3%	▼ 4.3pts	42.5%	▼ 6.5pts
総延べ宿泊数	15,472	19,776	▼ 21.8%	15,700	▼ 1.5%
総実宿泊客数	10,172	11,247	▼ 9.6%	10,631	▼ 4.3%
一部屋当たり客数	2.68	3.15	▼ 0.47	2.21	△ 0.47
一人当たり宿泊日数	1.52	1.76	▼ 0.24	1.48	△ 0.04
日本人延べ宿泊数	8,340	12,452	▼ 33.0%	7,220	△ 15.5%
日本人実宿泊客数	5,727	7,110	▼ 19.4%	5,465	△ 4.8%
一人当たり宿泊日数 (日本人)	1.46	1.75	▼ 0.29	1.32	△ 0.14
外国人延べ宿泊数	7,132	7,324	▼ 2.6%	8,480	▼ 15.9%
外国人実宿泊客数	4,446	4,137	△ 7.4%	5,165	▼ 13.9%
一人当たり宿泊日数 (外国人)	1.60	1.77	▼ 0.17	1.64	▼ 0.04
外国人比率	46.1%	37.0%	△ 9.1pts	54.0%	▼ 7.9pts
価格変動率	▼ 4.8%	▼ 2.3%	▼ 2.5pts	-	-

注) 旅館の価格変動率は、食事無しの素泊まりの場合の価格をもとに算出しております。前月、前年同月の値は当時の発表数値であり、調査対象施設数が異なる場合があるため、比較する際には注意が必要です。

(2) 稼働率の推移、延べ宿泊数の前年同月比の推移、外国人比率の推移

稼働率の推移 (%)

	2025年	2024年	2023年
1月	43.2	37.7	39.1
2月	37.9	43.3	41.3
3月	49.7	60.3	55.8
4月	74.2	67.5	65.8
5月	75.0	78.3	75.3
6月	69.9	71.6	74.2
7月	40.3	47.9	44.2
8月	36.0	42.5	43.1
9月		70.7	68.8
10月		76.2	72.7
11月		76.6	77.9
12月		64.2	68.0
年間		61.6	61.1

延べ宿泊数 前年同月比

	日本人客 (前年同月比)	外国人客 (前年同月比)	総宿泊客 (前年同月比)
2024年8月	▼ 36.1%	▼ 4.9%	▼ 22.4%
2024年9月	▼ 15.0%	▼ 0.4%	▼ 13.4%
2024年10月	▼ 15.4%	△ 10.0%	▼ 12.2%
2024年11月	▼ 10.3%	▼ 0.1%	▼ 8.9%
2024年12月	▼ 4.3%	△ 0.4%	▼ 3.6%
2025年1月	△ 25.1%	▼ 0.2%	△ 17.1%
2025年2月	▼ 6.8%	▼ 24.6%	▼ 13.3%
2025年3月	▼ 40.0%	▼ 9.6%	▼ 26.7%
2025年4月	▼ 8.8%	△ 34.6%	△ 5.8%
2025年5月	▼ 11.7%	△ 1.4%	▼ 10.1%
2025年6月	△ 0.3%	▼ 4.4%	▼ 0.2%
2025年7月	▼ 12.6%	▼ 20.0%	▼ 15.5%
2025年8月	△ 15.5%	▼ 15.9%	▼ 1.5%

外国人比率

	2025年	2024年	2023年
1月	27.1%	31.8%	24.6%
2月	31.8%	36.6%	19.1%
3月	54.2%	44.0%	30.1%
4月	42.9%	33.7%	27.7%
5月	13.2%	11.7%	10.2%
6月	10.2%	10.7%	7.7%
7月	37.0%	39.1%	35.3%
8月	46.1%	54.0%	44.1%
9月		12.1%	10.5%
10月		15.9%	12.7%
11月		14.8%	13.5%
12月		15.7%	15.1%
年間		21.9%	17.5%

市場環境全般

(1) 宿泊予約サイトにおける12週間先までの客室販売価格の推移

- 京都市内宿泊施設の12週間先までの客室販売価格は、直近の9/20を除く全ての週で前年同時期を上回った。10/4、10/11は5万円を超える水準となった。

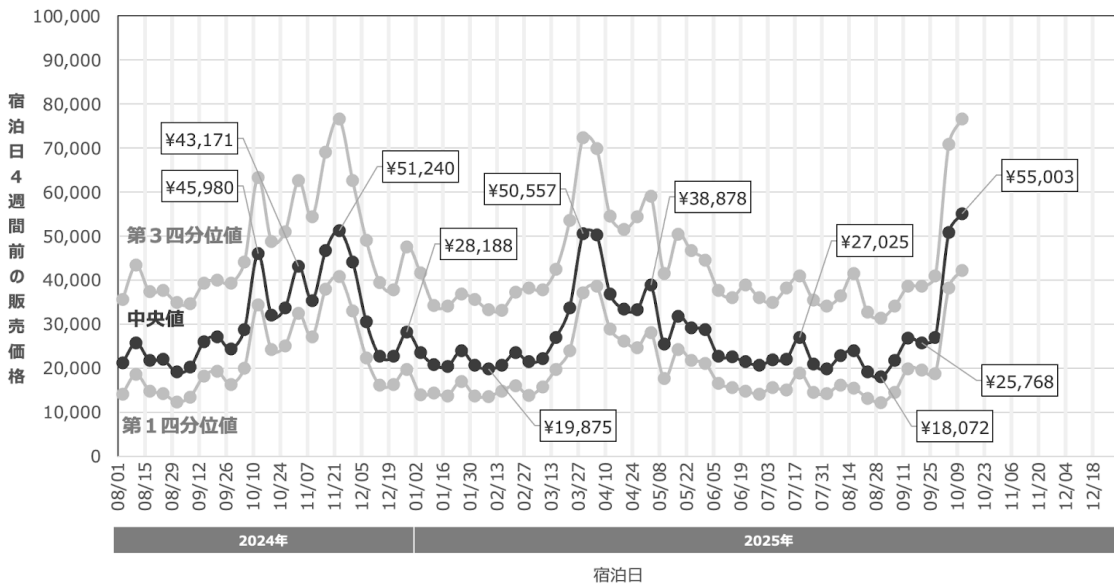
調査期間	概ね毎週火曜日に価格検索を実施 検索日の週末から、12週先の週末までの12回分のデータを取得
調査対象	トラベルコで京都市内のホテル・旅館・簡易宿所等の宿泊施設を検索したときに表示される価格
検索条件	「1室2名食事なし、税抜価格、毎週土曜日にチェックインし翌日の日曜日にチェックアウト」の条件で表示される価格を集計。
集計条件	異常に高額な施設（外れ値）の影響を回避するため、平均値ではなく中央値を算出。 予約サイトに掲載されている価格は、最終的に購入されなかった客室の価格も含まれることになる。一方で、P13のCoStar Group, STR社による平均客室単価（ADR）は、実際に購入された価格をもとに算出される。したがって、これらの値は単純に比較できるものではない。

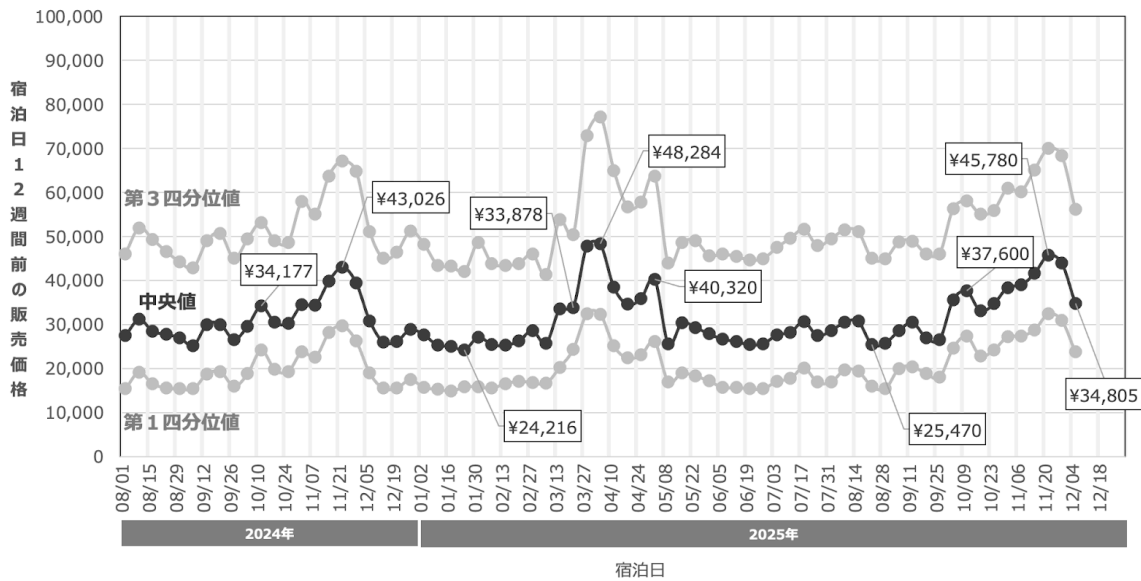
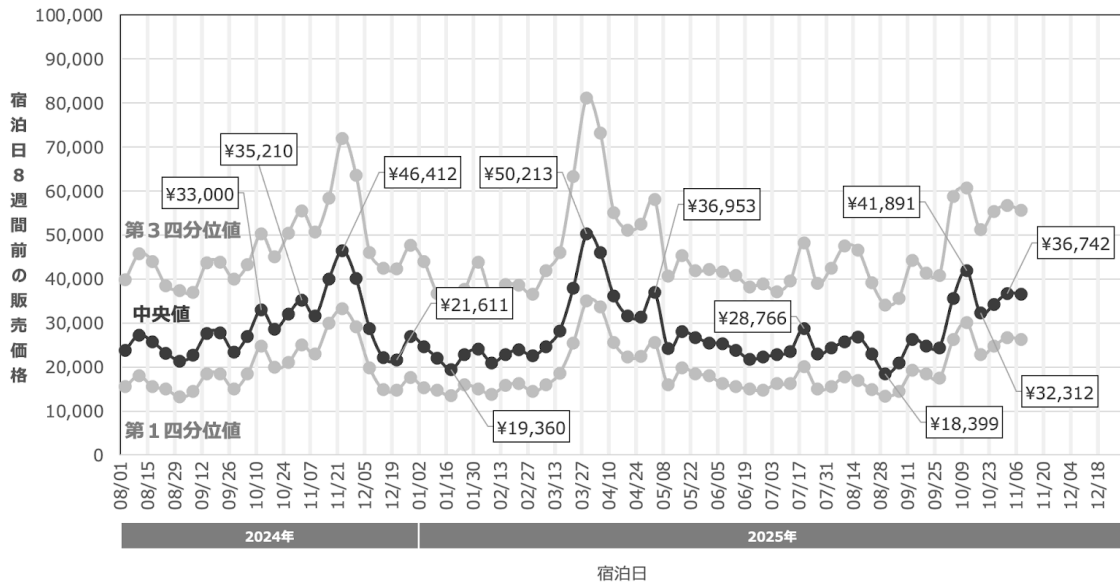
第3四分位値： 価格が低い施設から順番に並べたとき、初めから数えて75%の位置にあたる施設の価格。

中央値： 価格が低い施設から順番に並べたとき、初めから数えて50%の位置にあたる施設の価格。

第1四分位値： 価格が低い施設から順番に並べたとき、初めから数えて25%の位置にあたる施設の価格。

予約サイトにおける客室販売価格の推移





検索時に指定した宿泊日	検索したタイミング	価格の中央値 (円)	前年同時期の中央値 (円)	前年同期比
2025/9/20	宿泊日の4週間前	25,768	27,163	▼ 5.1%
2025/9/27		26,975	24,300	△ 11.0%
2025/10/4		50,800	28,731	△ 76.8%
2025/10/11		55,003	45,980	△ 19.6%
2025/10/18	宿泊日の8週間前	32,312	28,600	△ 13.0%
2025/10/25		34,200	32,005	△ 6.9%
2025/11/1		36,742	35,210	△ 4.4%
2025/11/8		36,505	31,661	△ 15.3%
2025/11/15	宿泊日の12週間前	41,580	39,901	△ 4.2%
2025/11/22		45,780	43,026	△ 6.4%
2025/11/29		44,000	39,486	△ 11.4%
2025/12/6		34,805	30,836	△ 12.9%

(2) 京都市内の宿泊施設数・客室の推移

- 2025年8月末時点での京都市内における営業許可を受けた宿泊施設の施設数は、前月から18軒開業、1軒廃業、差し引き17軒増加して、3,657軒となり、前年同月の3,491軒からは4.8%の増加となった。総客室数（推計）は60,549室となり、前年同月の59,448室から1.9%の増加となった。

	施設数						客室数				参考
	ホテル 旅館 施設数	簡易宿所 施設数	総施設数	前年比	開業	廃業	ホテル 旅館 客室数	簡易宿所 客室数	総客室数	前年比	民泊 施設数
2014年度 (2015.3月末)	542	460	1,002	-	106	-	26,260	2,929	29,189	-	-
2015年度 (2016.3月末)	532	696	1,228	△ 22.6%	255	29	26,297	3,489	29,786	△ 2.0%	-
2016年度 (2017.3月末)	550	1,493	2,043	△ 66.4%	838	23	27,753	6,134	33,887	△ 13.8%	-
2017年度 (2018.3月末)	575	2,291	2,866	△ 40.3%	909	86	29,172	9,247	38,419	△ 13.4%	-
2018年度 (2019.3月末)	624	2,990	3,614	△ 26.1%	919	171	33,608	12,539	46,147	△ 20.1%	490
2019年度 (2020.3月末)	656	3,337	3,993	△ 10.5%	663	284	36,243	17,228	53,471	△ 15.9%	716
2020年度 (2021.3月末)	679	3,104	3,783	▼ 5.3%	422	632	39,729	16,454	56,183	△ 5.1%	614
2021年度 (2022.3月末)	680	2,887	3,567	▼ 5.7%	203	419	42,065	16,551	58,616	△ 4.3%	590
2022年度 (2023.3月末)	650	2,794	3,444	▼ 3.4%	143	266	42,579	16,001	58,580	▼ 0.1%	560
2023年度 (2024.3月末)	638	2,814	3,452	△ 0.2%	224	216	42,678	16,582	59,260	△ 1.2%	628
2024年度 (2025.3月末)	630	2,956	3,586	△ 3.9%	225	91	42,257	17,803	60,060	△ 1.3%	838

	施設数						客室数				参考
	ホテル 旅館 施設数	簡易宿所 施設数	総施設数	前年同月比	開業	廃業	ホテル 旅館 客室数	簡易宿所 客室数	総客室数	前年 同月比	民泊 施設数
2024.8月末	634	2,857	3,491	△ 2.4%	14	1	42,458	16,990	59,448	△ 1.7%	732
2024.9月末	635	2,870	3,505	△ 2.7%	17	3	42,535	17,099	59,633	△ 1.8%	748
2024.10月末	634	2,889	3,523	△ 3.2%	24	6	42,477	17,243	59,720	△ 1.9%	759
2024.11月末	632	2,906	3,538	△ 3.5%	21	6	42,353	17,376	59,729	△ 1.6%	758
2024.12月末	628	2,925	3,553	△ 3.7%	24	9	42,094	17,521	59,616	△ 1.5%	775
2025.1月末	631	2,932	3,563	△ 3.8%	15	5	42,305	17,595	59,900	△ 2.1%	784
2025.2月末	630	2,942	3,572	△ 4.0%	13	4	42,247	17,687	59,934	△ 1.9%	822
2025.3月末	630	2,956	3,586	△ 3.9%	22	8	42,257	17,803	60,060	△ 1.3%	838
2025.4月末	630	2,973	3,603	△ 4.1%	20	3	42,257	17,905	60,162	△ 1.8%	859
2025.5月末	630	2,981	3,611	△ 4.5%	14	6	42,257	17,954	60,211	△ 2.1%	904
2025.6月末	629	2,994	3,623	△ 4.6%	17	5	42,190	18,032	60,222	△ 2.0%	967
2025.7月末	629	3,011	3,640	△ 4.7%	17	0	42,190	18,134	60,324	△ 1.9%	987
2025.8月末	631	3,026	3,657	△ 4.8%	18	1	42,324	18,225	60,549	△ 1.9%	999

出所) 京都市 保健福祉局「旅館業法に基づく許可施設数の推移」をもとに集計

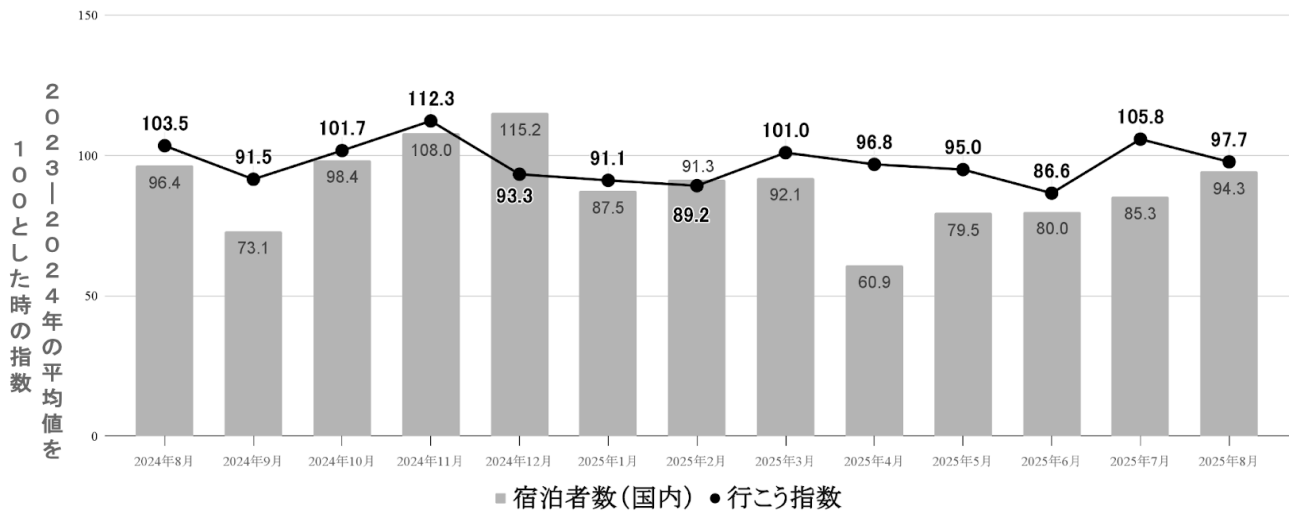
注) 客室数は年度末（毎年3月末）時点しか発表されないため、それ以外の月の数値は、年度末の施設あたり客室数をもとに補完推計して算出しています。

(3) 京都観光意向指数（通称：行こう指数）

3-1. 日本人の訪問意向

- インターネット上における京都観光への訪問意向に関するデータをもとに集計した「行こう指数」の2025年8月の値は97.7（2023年と2024年の平均値を100とした場合）となった。前年同月の103.5からは5.8ポイント下回った。

日本人における京都観光訪問意向指数(行こう指数)の推移



2025年8月に注目を集めた京都観光関連の主な番組・ニュース

報道日時	媒体	局名・掲載媒体	番組名・記事名	内容、取材スポットなど
8/2 (土)	TV	テレビ東京	いい旅、見つかる教えて！ツアーの達人スペシャル	清水寺、源光庵、泉涌寺、東寺、高山寺など
8/14 (木)	SNS	X	カーネクスト 夏休み旅行に行きたい先 キャンペーン反響ほか	
8/14 (木)	Web	47NEWS:共同通信 デイリースポーツ 中日新聞	柔らかな光、先祖しのぶ 京都・大谷祖廟の万灯会	大谷祖廟
8/18 (月)	TV	テレビ東京	ワールドビジネスサテライト	市内飲食店（百畑まん）
8/18 (月)	TV	フジテレビ	サン！シャイン	安井金比羅宮、市内飲食店
8/18 (月)	Web	NHK	京都 北野天満宮 重要文化財の「鬼神像」など特別公開始まる	北野天満宮

出所) VLeライナック社「i-Catch」、「Destination Insights with Google」
ヴァリューズ社「dockpit」、当協会運営「京都観光Navi」データを活用し独自に集計

(4) ビッグデータにもとづく京都市内の人流・滞在状況

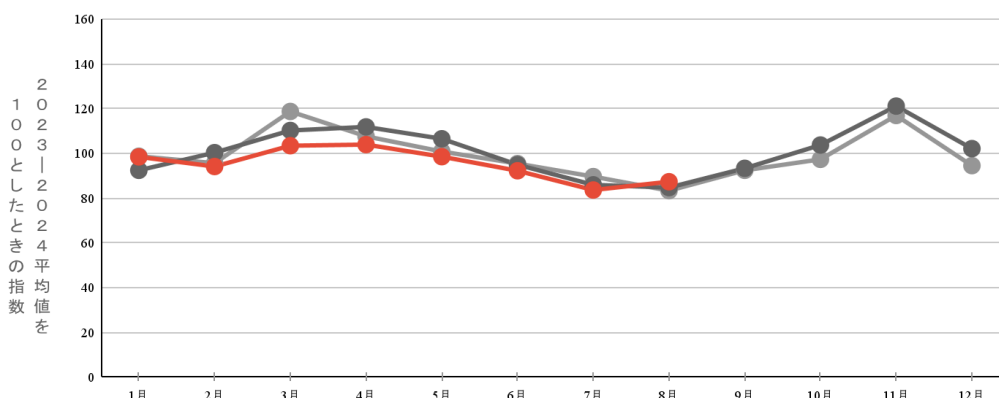
4-1. 市内の日本人来街者数の実績

京都市内の主要地点39箇所における日本人来街者数^{*}を、携帯電話の位置情報をもとにしたビッグデータから以下の通り集計した。

- 2025年8月の来街者指数は87.4（2023年と2024年の平均値を100とした場合）となった。前年同月の来街者指数84.8から2.6ポイント増加した。7か月ぶりに前年同月を上回った。
- 地点別を指数で見ると、半数の地点で前年同月から増加した。特に哲学の道エリアで顕著に増加した。

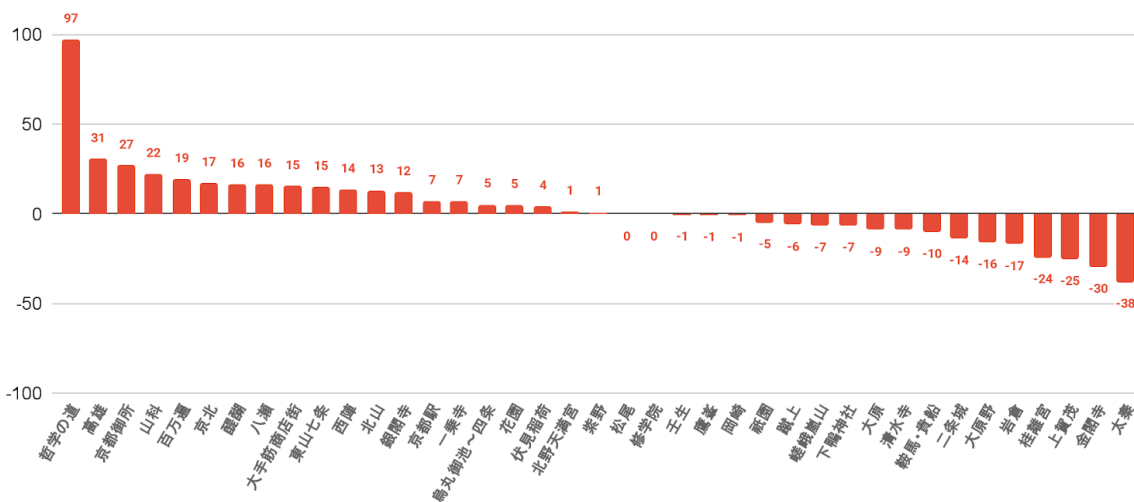
^{*}測定の対象とする地域内の居住者や、通勤等の目的で頻繁に来訪・滞在する人以外で、当該地域を訪れる人の数

京都市内39地点における日本人来街者指数の推移



	1月	2月	3月	4月	5月	6月	7月	8月	9月	10月	11月	12月
● 2023	98.8	95.7	118.8	107.7	100.9	95.5	89.7	83.4	92.5	97.4	117.0	94.6
● 2024	92.5	100.4	110.3	111.9	106.6	95.0	86.0	84.8	93.4	103.8	121.2	102.2
● 2025	98.5	94.2	103.5	104.0	98.6	92.3	83.7	87.4				

京都市内39地点における 日本人来街者数 前年同月増減率



出所) KDDI社のスマートフォン位置情報 (KDDI Location Analyzer) をもとに集計

4-2. 年代別の分布

- 京都駅周辺の来街者数は、全年代において前年同月を上回った。
- 年代別構成比での60代以上が占める割合は23.8%となり、前年同月の24.3%を下回った。

京都駅周辺の来街者数の前年同月比

年	月	20代	30代	40代	50代	60代	70歳以上
2024	8	▼ 3.5%	▼ 6.8%	▼ 7.5%	▼ 10.0%	▼ 6.6%	▼ 14.6%
2024	9	▼ 7.2%	△ 12.4%	△ 11.6%	△ 4.8%	△ 0.3%	▼ 6.3%
2024	10	▼ 1.6%	▼ 4.6%	△ 4.6%	△ 2.1%	△ 5.6%	▼ 6.5%
2024	11	▼ 9.7%	△ 3.5%	△ 3.0%	▼ 3.4%	△ 0.4%	▼ 3.7%
2024	12	▼ 5.9%	△ 5.1%	▼ 0.4%	△ 0.0%	△ 5.7%	▼ 2.0%
2025	1	▼ 14.0%	△ 2.1%	△ 0.9%	▼ 1.7%	△ 3.2%	▼ 4.0%
2025	2	▼ 12.9%	▼ 6.4%	▼ 8.2%	▼ 8.8%	▼ 3.0%	▼ 15.2%
2025	3	▼ 8.6%	▼ 7.5%	▼ 7.0%	▼ 8.3%	▼ 3.4%	▼ 4.0%
2025	4	▼ 13.2%	▼ 15.3%	▼ 7.7%	▼ 12.7%	▼ 7.2%	▼ 10.0%
2025	5	▼ 8.3%	▼ 10.6%	▼ 5.4%	▼ 10.1%	▼ 7.4%	▼ 8.7%
2025	6	▼ 9.7%	▼ 9.8%	▼ 5.5%	▼ 8.7%	▼ 3.0%	▼ 8.0%
2025	7	▼ 8.3%	▼ 10.6%	▼ 2.8%	▼ 7.9%	▼ 9.8%	▼ 11.7%
2025	8	△ 3.2%	△ 16.2%	△ 14.5%	△ 8.9%	△ 7.7%	△ 7.1%

京都駅周辺の来街者の年代別構成比

年	月	20代	30代	40代	50代	60代	70歳以上
2024	8	23.3%	16.5%	19.2%	16.8%	11.7%	12.6%
2024	9	21.6%	17.0%	17.6%	16.4%	12.6%	14.9%
2024	10	18.6%	15.9%	16.4%	16.0%	14.6%	18.5%
2024	11	18.5%	15.1%	15.6%	15.6%	14.8%	20.4%
2024	12	20.2%	16.2%	17.1%	15.9%	13.6%	17.0%
2025	1	20.7%	17.6%	17.9%	16.7%	12.4%	14.8%
2025	2	22.4%	16.4%	17.5%	16.9%	12.9%	13.9%
2025	3	21.8%	14.3%	17.0%	16.2%	13.5%	17.2%
2025	4	18.2%	15.2%	16.4%	15.8%	14.4%	20.1%
2025	5	19.1%	15.9%	16.5%	15.8%	14.0%	18.7%
2025	6	18.8%	16.3%	16.5%	16.1%	14.4%	17.9%
2025	7	19.9%	16.8%	18.3%	16.3%	13.6%	15.1%
2025	8	22.0%	17.5%	20.0%	16.7%	11.5%	12.3%

出所) KDDI社のスマートフォン位置情報 (KDDI Location Analyzer) をもとに集計

(5) 京都市内4百貨店における免税売上げ

	2025年8月	2024年8月	前年同月比
免税件数	41,198件	39,828件	△ 3.4%
免税単価	7万0,638円	8万5,925円	▼ 17.8%
免税売上額	29億1,013万円	34億2,221万円	▼ 15.0%
総売上額	181億1,865万円	179億7,326万円	△ 0.8%
免税売上割合	16.1%	19.0%	▼ 2.9pts

※総売上額には免税対象とならない飲食サービス売上げ等も含まれます (税別)

		免税売上 (万円)			免税割合		
		当年	前年	前年比	当年	前年	前年差 (pts)
2024	9月	310,947	237,931	△ 30.7%	15.8%	13.0%	△ 2.8
	10月	395,903	304,274	△ 30.1%	18.9%	14.7%	△ 4.2
	11月	441,336	342,893	△ 28.7%	18.8%	15.2%	△ 3.6
	12月	477,238	349,058	△ 36.7%	15.6%	12.2%	△ 3.4
2025	1月	441,227	245,433	△ 79.8%	19.9%	12.4%	△ 7.5
	2月	368,977	336,352	△ 9.7%	20.1%	18.0%	△ 2.1
	3月	341,246	395,491	▼ 13.7%	15.2%	17.0%	▼ 1.8
	4月	358,137	511,563	▼ 30.0%	18.3%	24.1%	▼ 5.8
	5月	306,416	590,716	▼ 48.1%	16.3%	26.3%	▼ 10.0
	6月	297,950	511,399	▼ 41.7%	14.4%	22.4%	▼ 8.0
	7月	289,887	488,571	▼ 40.7%	14.3%	21.6%	▼ 7.4
	8月	291,013	342,221	▼ 15.0%	16.1%	19.0%	▼ 2.9

免税売上額に占める国・地域別割合 (構成比)

順位	2025年8月			2024年8月	
	国・地域名	構成比	前年同月差	国・地域名	構成比
1	中国	69.1%	△ 2.7pts	中国	66.4%
2	台湾	8.0%	▼ 0.7pts	台湾	8.7%
3	アメリカ	4.2%	▼ 1.0pts	香港	5.6%
4	香港	3.0%	▼ 2.6pts	アメリカ	5.2%
5	韓国	1.8%	▼ 1.4pts	韓国	3.2%

注) 2年以上外国に滞在する日本人が一時帰国し、入国後 6か月未満である場合も免税対象となります。これに該当する免税売上げは国・地域別構成比の計算に含めているが、ランキングからは除外しています。

(6) 京都総合観光案内所（京なび）利用者数 ※JR京都駅ビル2階

相談者数（人）	2025年8月	2025年7月	前月比	2024年8月	前年同月比
日本人	12,801	11,420	△ 12.1%	12,847	▼ 0.4%
外国人	13,946	13,174	△ 5.9%	15,229	▼ 8.4%
合計	26,747	24,594	△ 8.8%	28,076	▼ 4.7%
外国人比率	52.1%	53.6%	▼ 1.5 pts	54.2%	▼ 2.1 pts
来所者数 (自動カウント機による)	63,546	63,891	▼ 0.5%	68,027	▼ 6.6%

外国人相談者における国・地域別割合

順位	2025年8月		2025年7月		2024年8月	
	国・地域名	構成比	国・地域名	構成比	国・地域名	構成比
1	イタリア	13.5%	アメリカ	14.0%	イタリア	11.6%
2	中国	11.5%	中国	11.9%	フランス	10.2%
3	スペイン	9.9%	フランス	8.9%	スペイン	10.2%
4	フランス	9.6%	スペイン	7.2%	中国	10.1%
5	アメリカ	8.1%	イタリア	6.9%	アメリカ	9.2%

(7) 為替レートの推移

時点	米ドル	ユーロ	英ポンド	豪ドル	香港ドル	台湾ドル	中国人民幣元	タイバーツ	韓国ウォン	
2023	1月	129.4	139.2	155.7	88.7	16.2	4.240	18.9	3.86	10.3
	2月	131.8	140.8	156.5	89.8	16.5	4.359	19.1	3.83	10.2
	3月	132.9	141.8	158.4	87.4	16.6	4.343	19.1	3.80	10.1
	4月	132.4	144.7	161.9	87.3	16.6	4.325	19.1	3.82	9.9
	5月	136.4	147.7	167.5	89.3	17.1	4.433	19.3	3.94	10.2
	6月	140.3	151.6	174.4	92.7	17.6	4.545	19.4	3.97	10.7
	7月	140.3	154.6	177.8	93.1	17.6	4.492	19.3	4.00	10.8
	8月	143.8	156.5	180.2	92.0	18.1	4.513	19.7	4.06	10.8
	9月	146.7	156.3	179.3	92.8	18.4	4.573	19.9	4.05	10.9
	10月	148.6	156.5	178.1	93.1	18.7	4.593	20.1	4.02	10.9
	11月	149.0	160.6	182.2	95.3	18.8	4.657	20.4	4.15	11.3
	12月	143.1	155.8	178.4	94.5	18.0	4.569	19.9	4.04	10.9
2024	1月	145.7	158.4	182.4	95.3	18.3	4.662	20.1	4.08	10.9
	2月	148.5	159.8	184.8	95.6	18.7	4.717	20.4	4.09	11.0
	3月	148.7	161.2	186.3	96.2	18.7	4.637	20.4	4.09	11.1
	4月	152.5	163.2	188.3	97.9	19.2	4.708	20.9	4.10	11.0
	5月	155.3	167.4	193.5	101.5	19.6	4.794	21.3	4.19	11.3
	6月	156.9	168.5	196.8	102.9	19.8	4.834	21.4	4.22	11.3
	7月	157.2	169.9	199.2	103.5	19.8	4.807	21.4	4.28	11.3
	8月	145.4	159.9	185.5	95.4	18.4	4.500	20.2	4.14	10.7
	9月	142.6	157.8	185.5	95.1	18.0	4.450	20.0	4.22	10.6
	10月	148.7	161.7	191.6	98.5	18.8	4.646	20.8	4.41	10.8
	11月	152.9	162.0	192.1	98.5	19.4	4.717	21.0	4.39	10.8
	12月	152.8	159.6	190.5	95.5	19.4	4.683	20.8	4.42	10.5
2025	1月	155.5	160.7	189.4	95.6	19.7	4.723	21.1	4.50	10.6
	2月	151.0	156.8	186.5	93.7	19.1	4.595	20.6	4.42	10.3
	3月	148.3	159.6	188.6	92.0	18.8	4.488	20.3	4.33	10.1
	4月	143.5	160.3	185.6	88.7	18.2	4.384	19.5	4.19	9.8
	5月	143.8	161.7	189.5	91.1	18.1	4.752	19.8	4.31	10.2
	6月	143.5	164.9	191.9	91.9	18.0	4.829	19.8	4.35	10.4
	7月	145.7	170.1	194.4	94.0	18.3	4.965	20.2	4.44	10.5
	8月	146.7	170.3	194.5	93.9	18.4	4.859	20.3	4.47	10.4

※韓国ウォンは100ウォンあたりのレート

出所) 三菱UFJリサーチ&コンサルティング 外国為替相場

宿泊状況調査結果詳細（2025年8月）

(公社)京都市観光協会
(公財)京都文化交流コンベンションビューロー

国・地域		2025年(8月)														
		実人数					延べ人数					延べ部屋数				
		2025	2024	伸率	2025 構成比	2024 構成比	2025	2024	伸率	2025 構成比	2024 構成比	2025	2024	伸率	2025 構成比	2024 構成比
北米	アメリカ	27,280	22,595	20.7%	11.6%	11.1%	63,645	69,183	-8.0%	10.9%	13.8%	27,438	28,133	-2.5%	10.2%	11.9%
	カナダ	5,159	4,121	25.2%	2.2%	2.0%	13,898	11,410	21.8%	2.4%	2.3%	5,353	4,817	11.1%	2.0%	2.0%
	北米小計	32,439	26,716	21.4%	13.7%	13.1%	77,543	80,593	-3.8%	13.3%	16.0%	32,791	32,950	-0.5%	12.2%	14.0%
中南米	メキシコ	2,261	1,684	34.3%	1.0%	0.8%	5,997	4,410	36.0%	1.0%	0.9%	2,573	2,043	25.9%	1.0%	0.9%
	ブラジル	607	434	39.9%	0.3%	0.2%	1,772	1,263	40.3%	0.3%	0.3%	875	697	25.5%	0.3%	0.3%
	その他	2,146	1,143	87.8%	0.9%	0.6%	4,405	2,163	103.7%	0.8%	0.4%	2,168	1,143	89.7%	0.8%	0.5%
	南米小計	5,014	3,261	53.8%	2.1%	1.6%	12,174	7,836	55.4%	2.1%	1.6%	5,616	3,883	44.6%	2.1%	1.6%
ヨーロッパ	イギリス	5,696	4,693	21.4%	2.4%	2.3%	16,528	13,083	26.3%	2.8%	2.6%	7,684	6,078	26.4%	2.9%	2.6%
	フランス	6,897	6,107	12.9%	2.9%	3.0%	23,176	17,924	29.3%	4.0%	3.6%	10,167	8,457	20.2%	3.8%	3.6%
	ドイツ	5,690	3,780	50.5%	2.4%	1.9%	18,524	11,343	63.3%	3.2%	2.3%	8,525	5,758	48.1%	3.2%	2.4%
	イタリア	14,462	13,066	10.7%	6.1%	6.4%	47,232	39,303	20.2%	8.1%	7.8%	21,776	19,053	14.3%	8.1%	8.1%
	オランダ	2,214	1,811	22.3%	0.9%	0.9%	7,540	6,495	16.1%	1.3%	1.3%	3,570	2,920	22.3%	1.3%	1.2%
	スペイン	12,248	9,307	31.6%	5.2%	4.6%	38,446	27,419	40.2%	6.6%	5.5%	17,484	13,174	32.7%	6.5%	5.6%
	スイス	1,047	1,165	-10.1%	0.4%	0.6%	4,166	2,948	41.3%	0.7%	0.6%	1,817	1,387	31.0%	0.7%	0.6%
	スウェーデン	358	299	19.7%	0.2%	0.1%	975	680	43.4%	0.2%	0.1%	482	357	35.0%	0.2%	0.2%
	フィンランド	161	80	101.3%	0.1%	0.0%	484	238	103.4%	0.1%	0.0%	210	123	70.7%	0.1%	0.1%
	ロシア	1,518	683	122.3%	0.6%	0.3%	4,407	2,346	87.9%	0.8%	0.5%	2,127	988	115.3%	0.8%	0.4%
その他	9,181	6,438	42.6%	3.9%	3.2%	28,220	18,282	54.4%	4.8%	3.6%	13,019	9,173	41.9%	4.8%	3.9%	
ヨーロッパ小計	59,472	47,429	25.4%	25.2%	23.3%	189,698	140,061	35.4%	32.4%	27.9%	86,861	67,468	28.7%	32.3%	28.6%	
東アジア	中国	90,864	68,644	32.4%	38.5%	33.7%	197,306	148,885	32.5%	33.7%	29.6%	92,604	71,399	29.7%	34.4%	30.3%
	台湾	18,692	22,318	-16.2%	7.9%	11.0%	39,823	46,046	-13.5%	6.8%	9.2%	18,722	21,764	-14.0%	7.0%	9.2%
	香港	3,411	5,629	-39.4%	1.4%	2.8%	7,560	12,698	-40.5%	1.3%	2.5%	3,395	5,748	-40.9%	1.3%	2.4%
	韓国	7,112	10,054	-29.3%	3.0%	4.9%	13,962	18,906	-26.2%	2.4%	3.8%	6,899	9,021	-23.5%	2.6%	3.8%
東アジア小計	120,079	106,645	12.6%	50.9%	52.4%	258,651	226,535	14.2%	44.2%	45.1%	121,620	107,932	12.7%	45.2%	45.8%	
東南アジア	フィリピン	537	491	9.4%	0.2%	0.2%	1,276	1,211	5.4%	0.2%	0.2%	558	586	-4.8%	0.2%	0.2%
	ベトナム	505	504	0.2%	0.2%	0.2%	791	789	0.3%	0.1%	0.2%	374	374	0.0%	0.1%	0.2%
	タイ	773	749	3.2%	0.3%	0.4%	1,586	1,530	3.7%	0.3%	0.3%	800	796	0.5%	0.3%	0.3%
	インドネシア	598	581	2.9%	0.3%	0.3%	1,486	1,318	12.7%	0.3%	0.3%	672	646	4.0%	0.2%	0.3%
	マレーシア	629	613	2.6%	0.3%	0.3%	1,392	1,423	-2.2%	0.2%	0.3%	662	673	-1.6%	0.2%	0.3%
	シンガポール	1,166	1,633	-28.6%	0.5%	0.8%	2,911	4,007	-27.4%	0.5%	0.8%	1,463	1,953	-25.1%	0.5%	0.8%
	インド	1,319	908	45.3%	0.6%	0.4%	2,831	2,254	25.6%	0.5%	0.4%	1,308	1,077	21.4%	0.5%	0.5%
	その他	1,499	1,406	6.6%	0.6%	0.7%	3,071	2,547	20.6%	0.5%	0.5%	1,367	1,208	13.2%	0.5%	0.5%
東南アジア小計	7,026	6,885	2.0%	3.0%	3.4%	15,344	15,079	1.8%	2.6%	3.0%	7,204	7,313	-1.5%	2.7%	3.1%	
中東	イスラエル	1,158	927	24.9%	0.5%	0.5%	3,598	2,230	61.3%	0.6%	0.4%	1,482	948	56.3%	0.6%	0.4%
	カタール	28	57	-50.9%	0.0%	0.0%	66	132	-50.0%	0.0%	0.0%	38	67	-43.3%	0.0%	0.0%
	UAE	360	242	48.8%	0.2%	0.1%	1,085	553	96.2%	0.2%	0.1%	378	283	33.6%	0.1%	0.1%
	サウジアラビア	254	136	86.8%	0.1%	0.1%	759	310	144.8%	0.1%	0.1%	341	161	111.8%	0.1%	0.1%
	トルコ	570	260	119.2%	0.2%	0.1%	1,450	584	148.3%	0.2%	0.1%	706	282	150.4%	0.3%	0.1%
	その他	573	541	5.9%	0.2%	0.3%	1,569	1,397	12.3%	0.3%	0.3%	753	780	-3.5%	0.3%	0.3%
中東小計	2,943	2,163	36.1%	1.2%	1.1%	8,527	5,206	63.8%	1.5%	1.0%	3,698	2,521	46.7%	1.4%	1.1%	
オセアニア	オーストラリア	4,251	4,472	-4.9%	1.8%	2.2%	11,689	12,453	-6.1%	2.0%	2.5%	5,883	6,367	-7.6%	2.2%	2.7%
	ニュージーランド	621	556	11.7%	0.3%	0.3%	1,791	1,512	18.5%	0.3%	0.3%	902	712	26.7%	0.3%	0.3%
	その他	41	47	-12.8%	0.0%	0.0%	71	131	-45.8%	0.0%	0.0%	30	75	-60.0%	0.0%	0.0%
	オセアニア小計	4,913	5,075	-3.2%	2.1%	2.5%	13,551	14,096	-3.9%	2.3%	2.8%	6,815	7,154	-4.7%	2.5%	3.0%
アフリカ	460	268	71.6%	0.2%	0.1%	988	635	55.6%	0.2%	0.1%	522	352	48.3%	0.2%	0.1%	
海外その他	3,759	5,059	-25.7%	1.6%	2.5%	8,179	12,610	-35.1%	1.4%	2.5%	3,883	6,326	-38.6%	1.4%	2.7%	
外国人合計	236,105	203,501	16.0%			584,655	502,651	16.3%			269,010	235,899	14.0%			
日本人合計	214,410	219,149	-2.2%			323,483	323,253	0.1%			166,886	172,271	-3.1%			
合計	450,515	422,650	6.8%			908,138	825,904	10.0%			435,896	408,170	6.8%			

	2025	2024	伸率・前年同月差
販売可能客室数	567,360室	567,661室	-0.1%
稼働客室数	435,896室	408,170室	6.8%
稼働率	76.8%	71.9%	4.9ポイント増
外国人比率 (延べ人数ベース)	64.4%	60.9%	3.5ポイント増
外国人比率 (延べ部屋数ベース)	61.7%	57.8%	3.9ポイント増

(注)実人数もしくは延べ人数の集計がない施設の数値については、回答のあった施設の平均値(国・地域別)をもとに算出。小数点第一位未満を四捨五入しているため、合計と一致しない場合がある。

(1)調査時期: 2025年8月1日~2025年8月31日

(2)対象施設数: 113ホテル(18,303室)

宿泊状況調査結果詳細 (2025年1月～8月)

(公社)京都市観光協会
(公財)京都文化交流コンベンションビューロー

国・地域		2025年(1月～8月)														
		実人数					延べ人数					延べ部屋数				
		2025	2024	伸率	2025 構成比	2024 構成比	2025	2024	伸率	2025 構成比	2024 構成比	2025	2024	伸率	2025 構成比	2024 構成比
北米	アメリカ	360,741	282,222	27.8%	19.2%	17.1%	880,699	750,691	17.3%	19.2%	19.2%	397,452	324,121	22.6%	18.2%	17.4%
	カナダ	42,435	35,547	19.4%	2.3%	2.2%	119,711	95,938	24.8%	2.6%	2.5%	53,251	43,264	23.1%	2.4%	2.3%
	北米小計	403,176	317,769	26.9%	21.5%	19.3%	1,000,410	846,629	18.2%	21.8%	21.6%	450,703	367,385	22.7%	20.6%	19.7%
中南米	メキシコ	20,718	14,579	42.1%	1.1%	0.9%	56,896	38,672	47.1%	1.2%	1.0%	25,037	17,282	44.9%	1.1%	0.9%
	ブラジル	11,940	8,917	33.9%	0.6%	0.5%	36,176	25,578	41.4%	0.8%	0.7%	16,139	11,920	35.4%	0.7%	0.6%
	その他	18,232	11,334	60.9%	1.0%	0.7%	40,695	24,705	64.7%	0.9%	0.6%	20,902	12,504	67.2%	1.0%	0.7%
	南米小計	50,890	34,830	46.1%	2.7%	2.1%	133,767	88,955	50.4%	2.9%	2.3%	62,078	41,706	48.8%	2.8%	2.2%
ヨーロッパ	イギリス	57,184	51,734	10.5%	3.0%	3.1%	154,323	133,494	15.6%	3.4%	3.4%	77,662	66,306	17.1%	3.6%	3.6%
	フランス	41,636	42,160	-1.2%	2.2%	2.6%	127,816	117,802	8.5%	2.8%	3.0%	62,601	57,441	9.0%	2.9%	3.1%
	ドイツ	37,640	32,087	17.3%	2.0%	1.9%	114,139	86,591	31.8%	2.5%	2.2%	58,044	45,454	27.7%	2.7%	2.4%
	イタリア	54,516	43,945	24.1%	2.9%	2.7%	166,703	124,725	33.7%	3.6%	3.2%	79,300	61,498	28.9%	3.6%	3.3%
	オランダ	12,633	10,946	15.4%	0.7%	0.7%	41,788	31,928	30.9%	0.9%	0.8%	20,788	15,970	30.2%	1.0%	0.9%
	スペイン	46,701	33,555	39.2%	2.5%	2.0%	142,949	95,753	49.3%	3.1%	2.4%	68,650	47,179	45.5%	3.1%	2.5%
	スイス	12,166	10,829	12.3%	0.6%	0.7%	37,128	28,279	31.3%	0.8%	0.7%	17,698	13,301	33.1%	0.8%	0.7%
	スウェーデン	5,627	4,411	27.6%	0.3%	0.3%	15,738	11,183	40.7%	0.3%	0.3%	7,850	5,701	37.7%	0.4%	0.3%
	フィンランド	2,348	2,116	11.0%	0.1%	0.1%	7,824	6,250	25.2%	0.2%	0.2%	4,060	3,190	27.3%	0.2%	0.2%
	ロシア	12,572	7,008	79.4%	0.7%	0.4%	34,391	17,509	96.4%	0.7%	0.4%	16,398	8,593	90.8%	0.8%	0.5%
	その他	69,738	52,465	32.9%	3.7%	3.2%	203,470	136,790	48.7%	4.4%	3.5%	100,139	70,496	42.0%	4.6%	3.8%
ヨーロッパ小計	352,761	291,256	21.1%	18.8%	17.6%	1,046,269	790,304	32.4%	22.8%	20.2%	513,190	395,129	29.9%	23.5%	21.2%	
東アジア	中国	511,687	391,641	30.7%	27.2%	23.7%	1,105,843	839,045	31.8%	24.1%	21.4%	537,726	414,651	29.7%	24.6%	22.2%
	台湾	144,834	192,659	-24.8%	7.7%	11.7%	313,237	389,572	-19.6%	6.8%	10.0%	150,229	187,766	-20.0%	6.9%	10.1%
	香港	27,910	47,443	-41.2%	1.5%	2.9%	66,180	106,570	-37.9%	1.4%	2.7%	31,559	51,141	-38.3%	1.4%	2.7%
	韓国	92,091	111,745	-17.6%	4.9%	6.8%	180,508	206,067	-12.4%	3.9%	5.3%	88,442	101,874	-13.2%	4.1%	5.5%
	東アジア小計	776,522	743,488	4.4%	41.3%	45.0%	1,665,768	1,541,254	8.1%	36.3%	39.4%	807,956	755,432	7.0%	37.0%	40.5%
東南アジア	フィリピン	7,743	7,427	4.3%	0.4%	0.4%	20,228	18,466	9.5%	0.4%	0.5%	8,967	8,476	5.8%	0.4%	0.5%
	ベトナム	4,569	4,654	-1.8%	0.2%	0.3%	8,446	8,032	5.2%	0.2%	0.2%	4,034	3,817	5.7%	0.2%	0.2%
	タイ	18,830	19,249	-2.2%	1.0%	1.2%	38,458	37,473	2.6%	0.8%	1.0%	18,377	17,864	2.9%	0.8%	1.0%
	インドネシア	17,662	17,499	0.9%	0.9%	1.1%	39,815	36,801	8.2%	0.9%	0.9%	17,467	15,990	9.2%	0.8%	0.9%
	マレーシア	15,485	15,431	0.3%	0.8%	0.9%	36,285	33,019	9.9%	0.8%	0.8%	16,569	15,278	8.5%	0.8%	0.8%
	シンガポール	26,579	30,685	-13.4%	1.4%	1.9%	72,054	80,084	-10.0%	1.6%	2.0%	33,261	37,362	-11.0%	1.5%	2.0%
	インド	23,848	14,941	59.6%	1.3%	0.9%	56,765	37,395	51.8%	1.2%	1.0%	25,415	16,921	50.2%	1.2%	0.9%
	その他	13,660	9,802	39.4%	0.7%	0.6%	27,101	19,926	36.0%	0.6%	0.5%	13,363	9,960	34.2%	0.6%	0.5%
	東南アジア小計	128,376	119,688	7.3%	6.8%	7.3%	299,152	271,196	10.3%	6.5%	6.9%	137,453	125,668	9.4%	6.3%	6.7%
中東	イスラエル	13,732	10,349	32.7%	0.7%	0.6%	39,141	25,071	56.1%	0.9%	0.6%	18,848	12,302	53.2%	0.9%	0.7%
	カタール	469	475	-1.3%	0.0%	0.0%	1,262	1,210	4.3%	0.0%	0.0%	502	519	-3.3%	0.0%	0.0%
	UAE	3,664	3,404	7.6%	0.2%	0.2%	9,794	7,684	27.5%	0.2%	0.2%	4,027	3,352	20.1%	0.2%	0.2%
	サウジアラビア	2,416	2,195	10.1%	0.1%	0.1%	6,577	5,617	17.1%	0.1%	0.1%	2,944	2,299	28.1%	0.1%	0.1%
	トルコ	6,399	3,819	67.6%	0.3%	0.2%	15,611	9,052	72.5%	0.3%	0.2%	7,869	4,733	66.3%	0.4%	0.3%
	その他	5,476	5,141	6.5%	0.3%	0.3%	16,141	14,590	10.6%	0.4%	0.4%	8,226	7,659	7.4%	0.4%	0.4%
	中東小計	32,156	25,383	26.7%	1.7%	1.5%	88,526	63,224	40.0%	1.9%	1.6%	42,416	30,864	37.4%	1.9%	1.7%
オセアニア	オーストラリア	82,074	72,187	13.7%	4.4%	4.4%	235,151	198,357	18.5%	5.1%	5.1%	109,616	94,933	15.5%	5.0%	5.1%
	ニュージーランド	7,696	7,081	8.7%	0.4%	0.4%	22,376	19,630	14.0%	0.5%	0.5%	10,867	9,339	16.4%	0.5%	0.5%
	その他	605	473	27.9%	0.0%	0.0%	1,284	1,761	-27.1%	0.0%	0.0%	635	933	-31.9%	0.0%	0.1%
	オセアニア小計	90,375	79,741	13.3%	4.8%	4.8%	258,811	219,748	17.8%	5.6%	5.6%	121,118	105,205	15.1%	5.5%	5.6%
アフリカ	2,626	1,812	44.9%	0.1%	0.1%	6,985	4,857	43.8%	0.2%	0.1%	3,600	2,662	35.2%	0.2%	0.1%	
海外その他	41,683	36,697	13.6%	2.2%	2.2%	90,118	86,095	4.7%	2.0%	2.2%	44,136	41,105	7.4%	2.0%	2.2%	
外国人合計	1,878,565	1,650,664	13.8%			4,589,806	3,912,262	17.3%			2,182,650	1,865,156	17.0%			
日本人合計	1,525,348	1,724,266	-11.5%			2,304,181	2,585,527	-10.9%			1,301,774	1,475,085	-11.7%			
合計	3,403,913	3,374,930	0.9%			6,893,987	6,497,789	6.1%			3,484,424	3,340,241	4.3%			

	2025	2024	伸率・前年同月差
販売可能客室数	4,437,951室	4,448,284室	-0.2%
稼働客室数	3,484,424室	3,340,241室	4.3%
稼働率	78.5%	75.1%	3.4ポイント増
外国人比率 (延べ人数ベース)	66.6%	60.2%	6.4ポイント増
外国人比率 (延べ部屋数ベース)	62.6%	55.8%	6.8ポイント増

(注)実人数もしくは延べ人数の集計がない施設の数値については、回答のあった施設の平均値(国・地域別)をもとに算出。

(1)調査時期:2025年1月1日～8月31日

(2)回答施設数:【2025】1月(108ホテル、18,737室)、2月(109ホテル、18,809室)、3月(105ホテル、18,062室)、4月(106ホテル、17,943室)、5月(108ホテル、17,733室)、6月(110ホテル、18,158室)、7月(115ホテル、18,683室)、8月(113ホテル、18,303室)