

お知らせ

公益社団法人 京都市観光協会 (DMO KYOTO)
公益財団法人 京都文化交流コンベンションビューロー

京都市観光協会データ月報 (2025年9月) について

このたび、京都市観光協会データ月報 (2025年9月) をとりまとめましたのでお知らせします。今回のホテル統計の対象施設数は111軒、旅館統計の対象施設数は22軒です。

9月の調査結果のポイント

ホテル統計

稼働率は83.9%となり、前年同月から7.6ポイント増となった

京都市内主要ホテル111施設の2025年9月の客室稼働率は83.9%となり、前年同月の76.3%を7.6ポイント上回った。前年同月から上昇した要因としては、前年は台風の影響で宿泊需要が一時落ち込んでいたことに加え、継続的な円安を背景に、多方面の国・地域からの訪日外国人の宿泊需要が高まったことが主な要因であると考えられる (P7~9)。

平均客室単価・客室収益指数ともに3か月ぶりに前年同月を上回った

平均客室単価は16,903円となり、前年同月の16,383円からは3.2%増となった。客室収益指数 (平均客室単価に客室稼働率を乗じた指標で、1室あたりの売上高に相当する) は14,182円となり、前年同月の12,500円から13.5%増となった。3か月ぶりに平均客室単価・客室収益指数ともに前年同月を上回った (P7)。

日本人延べ宿泊数は1.4%増、外国人延べ宿泊数は21.0%増、総延べ宿泊数は13.3%増となった

調査対象施設における総延べ宿泊数は887,154泊となり、前年同月の783,147泊から13.3%増となった。日本人延べ宿泊数は311,845泊となり、前年同月の307,628泊から1.4%増となった。2か月連続で前年同月を上回った。外国人延べ宿泊数は575,309泊となり、前年同月の475,519泊から21.0%増となった (P7,10)。

総延べ宿泊数に占める外国人比率は64.8%となった (P8)。

国・地域別構成比は中国が1位となった

外国人延べ宿泊数を国・地域別構成比で見ると、中国が21.2% (前年同月23.9%) と最も多く、次いでアメリカが16.0% (同15.9%)、台湾が6.1% (同8.6%) と続いた (P11)。9月に中国が構成比1位になるのは例年通りである。

前年同月と比較すると、香港・台湾・韓国は減少、欧米は増加した。また、中東が148.1%増と大幅に前年同月を上回った。継続的な訪日人気に加え、9月下旬にイスラエルの祝日が重なったことで、京都での宿泊需要も高まったものと考えられる (P12)。

旅館統計

旅館の稼働率は68.5%となり、前年同月の70.7%を下回った

市内主要旅館22施設における9月の稼働率は68.5%となり、前年同月の70.7%から2.2ポイント減となった。例年、修学旅行が実施される時期であり、稼働率が高まる傾向にある。

日本人延べ宿泊数は前年同月から2.1%減となり、外国人延べ宿泊数は前年同月から5.0%減となった。ただし、前年と本年では調査対象施設数が異なることに留意が必要である（P15～17）。

市場環境全般

京都市内における宿泊施設の施設数は前年同月比5.1%増、客室数は前年同月比2.3%増となった

2025年9月末時点での京都市内における営業許可を受けた宿泊施設の施設数は、前月から26軒増加して、3,683軒となり、前年同月の3,505軒からは5.1%増となった。総客室数（推計）は61,011室となり、前年同月の59,633室から2.3%の増加となった（P20）。

「行こう指数」は、前年同月の水準を下回った

2025年9月の「行こう指数」の値は86.2（2023年と2024年の平均値を100とした場合）となった。前年同月の91.5からは5.3ポイント下回った（P21）。

日帰り客を含めた市内の日本人来街者指数は、2か月ぶりに前年同月を下回った

2025年9月の来街者指数は85.9（2023年と2024年の平均値を100とした場合）となった。前年同月の来街者指数93.4から7.5ポイント減少した。2か月ぶりに前年同月を下回った（P22）。

市内4百貨店の免税売上額は約30.2億円となり、7か月連続で前年同月を下回った

2025年9月の市内4百貨店の免税売上額は約30.2億円となった。前年同月の約31.1億円から3.0%の減少となった。7か月連続で前年同月から減少した。免税売上額に占める中国人の割合は64.3%（前年同月は60.5%）となった（P24）。

観光案内所の来所者数は、前年同月を下回った

2025年9月の来所者数は63,177人となり、前年同月から10.9%減となった。外国人比率は57.8%となり、前年同月の55.6%から2.2ポイント増となった（P25）。

今後の見通し

9月時点の今後の客室稼働率の予測値は、10月が89.3%（前年同月実績88.8%）、11月が89.1%（同87.4%）、12月が86.0%（同80.9%）となった。前年をやや上回る水準で推移する見通しである。

一部ホテルから回答を得ている日別の予約率から推計すると、紅葉シーズンは、11月21日（金）から12月9日（土）頃まで、ほぼ90%台の高稼働となる見込みである。本年は12月上旬の予約率が高く、紅葉の見頃（例年11月下旬）がやや遅くなることを見越して、前年よりも早い段階から12月の予約が進んでいると考えられる（P8,18～19）。

9月の調査結果のポイント	1
ホテル統計	1
旅館統計	2
市場環境全般	2
今後の見通し	2
京都市観光協会データ月報（2025年9月）本編	3
調査概要	4
(1) 全体概要	4
(2) 調査対象	4
(3) 分析数値	4
(4) 休業の扱いについて	4
(5) データ分析用ダッシュボードの提供について	5
(6) その他	5
ホテル統計	7
(1) 主要指標の一覧	7
(2) 平均客室単価・客室収益指数の推移	7
(3) 客室稼働率・外国人比率の推移	8
(4) 延べ宿泊数 前年同月比の推移	10
(5) 国・地域別の延べ宿泊数 構成比	11
(6) 国・地域別の延べ宿泊数 前年同月比（単位％）	12
(7) 2025年9月の主要都市別主要経営指標（出典：CoSTAR GROUP, STR）	13
旅館統計	15
(1) 主要指標の一覧	15
(2) 稼働率の推移、延べ宿泊数の前年同月比の推移、外国人比率の推移	16
市場環境全般	18
(1) 宿泊予約サイトにおける12週間先までの客室販売価格の推移	18
(2) 京都市内の宿泊施設数・客室の推移	20
(3) 京都観光意向指数（通称：行こう指数）	21
(4) ビッグデータにもとづく京都市内の人流・滞在状況	22
(5) 京都市内4百貨店における免税売上げ	24
(6) 京都総合観光案内所（京なび）利用者数 ※JR京都駅ビル2階	25
(7) 為替レートの推移	26
京都111ホテル宿泊状況調査結果 集計表（2025年9月）	27

調査概要

(1) 全体概要

- 京都市内における日本人および外国人の宿泊状況等をタイムリーに把握できるよう、平成26年（2014年）4月以降、京都市内の主な宿泊施設の協力を得て、国・地域別の調査（「実人数」「延べ泊数」「延べ部屋数」）を毎月実施。※全国で唯一の取組（京都市観光協会調べ）。
- なお、本調査では、ビジネス、観光を問わず、日本国籍以外のパスポートを有する人すべてを「外国人」として定義しています。

(2) 調査対象

2025年9月時点	ホテル		旅館	
	施設数	客室数	施設数	客室数
調査対象	111	18,285	22	550
市内全体 ^{※1}	269	37,348	367	5,311
カバー率	41.3%	49.0%	6.0%	10.4%

- ※1 平成30年の旅館業法改正にともないホテル・旅館の区分が廃止されたため、市内全体におけるホテルの施設数および客室数は、区分が廃止される直前までの旅館の数値に変動が無いものと仮定して算出している。
- ※2 前年と本年では対象施設数が異なる場合があるため、今回発表する前年の数値は昨年発表値と異なる。
- ※3 P13の客室収益指数（RevPAR）等の数値は、CoStar Group, STR（本社：イギリス・ロンドン）からの提供によるもので、上記ホテル施設数とは対象が一部異なる。

(3) 分析数値

「販売可能客室数」...日々販売されている客室数の月間累積値を示す。

例) 100部屋を有する施設にて、20室が改装工事中、80室を30日間販売していた場合

販売可能客室数：80室×30日＝2,400室

「客室稼働率」...「販売可能客室数」における「稼働客室数」の割合

「外国人比率」...「総延べ人数」における「外国人延べ人数」の割合

「構成比」...「外国人延べ人数」における「各国・地域の延べ人数」の割合

「伸率」...「前年の各国・地域の延べ人数」に対する「本年の各国・地域の延べ人数」の伸率

(4) 休業の扱いについて

調査対象期間（2025年9月1日～9月30日）中、対象施設が臨時的に休業した場合は、通常営業していた期間のみを対象にして客室稼働率を算出します。

例) 100部屋を有する施設が、以下のように営業をしていた場合

① 9月1日～10日期間（10日）は100室のまま通常営業し、利用のあった客室数は200室

② 9月11日～20日期間（10日）は50室に絞って営業し、利用のあった客室数は100室


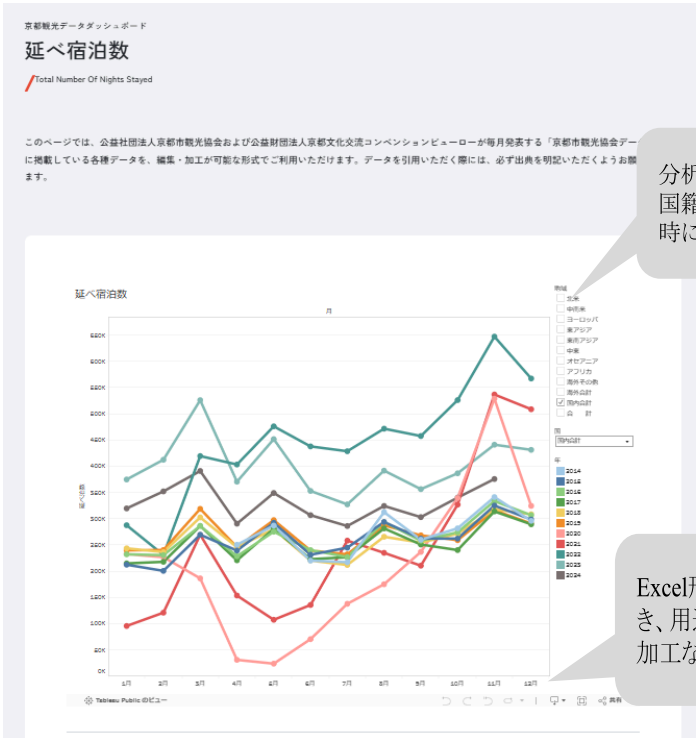
③ 9月21日～30日の期間（10日）は休業

販売可能客室数：100室×10日（①期間）＋ 50室×10日（②期間）＝ 1,500室

客室稼働率：利用のあった客室数300室 ÷ 営業期間中の販売可能客室数1,500室 ＝ 20%

(5) データ分析用ダッシュボードの提供について

これまでデータ月報で発表してきた各種データを、自由に分析・加工していただける機能（Tableauダッシュボード）を、京都市観光協会ウェブサイト内にて提供しております。

<p>利用方法</p>	<p>京都市観光協会公式HP https://www.kyokanko.or.jp/dashboard-2/ 申込フォームより必要事項をご記入の上、ご利用ください</p> 
<p>利用可能データ</p>	<ul style="list-style-type: none"> ● 延べ宿泊数、実宿泊客数、稼働客室数の 前年同月比の月次推移 ● 客室稼働率の月次推移 ● 1部屋当たり宿泊客数、1人当たり宿泊日数の月次推移 ● 国・地域別の延べ宿泊数の 前年同月比の月次推移 ● 平均客室単価および客室収益指数の月次推移 ● 行こう指数の月次推移 ● 市内開業済・開業予定の 宿泊施設の位置情報（Googleマイマップ）
<p>分析画面イメージ</p>	 <p>分析項目によっては、年月などの時点や、国籍・地域などで絞り込んだ表示切替を瞬時に行うことができます。</p> <p>Excel形式等でダウンロードすることができ、用途に合わせて自由に分析、デザイン加工などをいただくことができます。</p>

(6) その他

- 京都市観光協会データ月報は、調査対象施設のみなさまのご協力、ならびに京都市観光協会会員および京都文化交流コンベンションビューロー賛助会員からの会費をもとに運営しております。
- 本資料の数値を引用する場合は、「出典：京都市観光協会データ月報」を明示してください。ただし、P13のCoStar Group, STRデータについては、CoStar Group, STRの書面による許諾を伴わない再出版もしくは二次使用は固く禁じられています。報道・メディア媒体への掲載については、(公社)京都市観光協会(担当：堀江)までお問合せください。
- 各種数値は、データ提供元である宿泊施設等からの訂正等により、後日予告なく修正される場合があります。原則として、後から発表される数値を正しいものとして利用いただくようお願いいたします。
- 京都市全体の観光動向の把握については、ほぼすべての市内宿泊施設を対象とする「京都観光総合調査」(京都市から年1回発表)が基本指標となります。当調査は、インバウンドマーケットの傾向を把握するための、京都市内の主な宿泊施設を対象とする標本調査であるため、その他ホテルや旅館、簡易宿所、いわゆる「民泊」等の宿泊者は含まれておらず、訪日外客数(日本全体)との比較等も参考分析という位置づけとなります。
- ご協力いただいている本調査対象ホテルには、エリア・客室数・ADRなどに分類集計したデータ、日毎稼働率の実績・予約データ(いずれも非公開)を毎月ご提供しております。

〈本件に関するお問合せ先〉

公益社団法人 京都市観光協会

TEL：075-213-0070 e-mail:marketing@kyokanko.or.jp

担当：企画推進課 神田、堀江

ホテル統計

(1) 主要指標の一覧

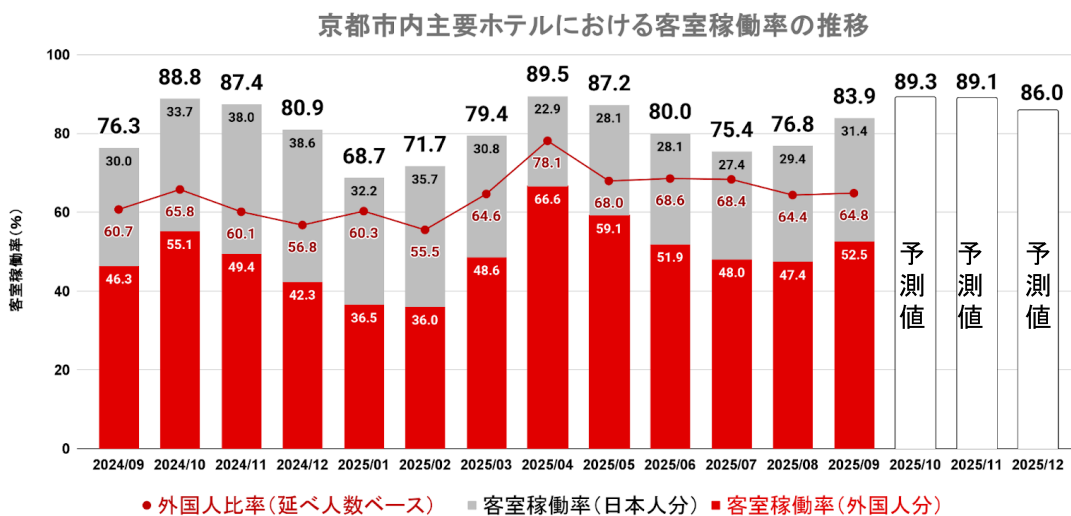
指標	2025年09月	2025年08月	前月 伸率・差	2024年09月	前年同月 伸率・差
調査・集計時点	2025年09月	2025年08月	—	2025年09月	—
調査対象施設数	111	113	—	111	—
販売可能客室数	548,381 室	567,360 室	▼ 3.3 %	546,380 室	△ 0.4 %
稼働客室数	460,074 室	435,896 室	△ 5.5 %	416,917 室	△ 10.4 %
客室稼働率	83.9 %	76.8 %	△ 7.1 pts	76.3 %	△ 7.6 pts
日本人延べ宿泊数	311,845 泊	323,483 泊	▼ 3.6 %	307,628 泊	△ 1.4 %
外国人延べ宿泊数	575,309 泊	584,655 泊	▼ 1.6 %	475,519 泊	△ 21.0 %
総延べ宿泊数	887,154 泊	908,138 泊	▼ 2.3 %	783,147 泊	△ 13.3 %
外国人比率	64.8 %	64.4 %	△ 0.4 pts	60.7 %	△ 4.1 pts
1部屋当たり宿泊客数	1.93 人	2.08 人	▼ 0.15 人	1.88 人	△ 0.05 人
1人当たり宿泊日数	2.03 泊	2.02 泊	△ 0.01 泊	1.94 泊	△ 0.09 泊
平均客室単価	16,903 円	16,863 円	△ 0.2 %	16,383 円	△ 3.2 %
客室収益指数	14,182 円	12,951 円	△ 9.5 %	12,500 円	△ 13.5 %

(2) 平均客室単価・客室収益指数の推移

	平均客室単価			客室収益指数		
	本年 (円)	前年 (円)	前年比 (%)	本年 (円)	前年 (円)	前年比 (%)
2024年 10月	22,708	19,423	△ 16.9	20,165	16,102	△ 25.2
2024年 11月	28,686	24,284	△ 18.1	25,072	20,763	△ 20.8
2024年 12月	20,601	18,703	△ 10.1	16,666	14,308	△ 16.5
2025年 1月	16,942	15,306	△ 10.7	11,639	9,076	△ 28.2
2025年 2月	15,987	15,927	△ 0.4	11,463	11,053	△ 3.7
2025年 3月	24,366	23,892	△ 2.0	19,347	19,281	△ 0.3
2025年 4月	30,640	26,136	△ 17.2	27,423	22,372	△ 22.6
2025年 5月	23,667	21,286	△ 11.2	20,638	17,604	△ 17.2
2025年 6月	17,286	16,430	△ 5.2	13,829	12,848	△ 7.6
2025年 7月	17,572	18,346	▼ 4.2	13,249	13,594	▼ 2.5
2025年 8月	16,863	18,075	▼ 6.7	12,951	12,996	▼ 0.3
2025年 9月	16,903	16,383	△ 3.2	14,182	12,500	△ 13.5

(3) 客室稼働率・外国人比率の推移

- 京都市内主要ホテル111施設の2025年9月の客室稼働率は83.9%となり、前年同月の76.3%を7.6ポイント上回った。前年同月から上昇した要因としては、前年は台風の影響で宿泊需要が一時落ち込んでいたことに加え、継続的な円安を背景に、多方面の国・地域からの訪日外国人の宿泊需要が高まったことが主な要因であると考えられる。
- 外国人比率は64.8%となった。
- 9月時点の今後の客室稼働率の予測値は、10月が89.3%（前年同月実績88.8%）、11月が89.1%（同87.4%）、12月が86.0%（同80.9%）となった。前年をやや上回る水準で推移する見通しである。一部ホテルから回答を得ている日別の予約率から推計すると、紅葉シーズンは、11月21日（金）から12月9日（土）頃まで、ほぼ90%台の高稼働となる見込みである。本年は12月上旬の予約率が高く、紅葉の見頃（例年11月下旬）がやや遅くなることを見越して、前年よりも早い段階から12月の予約が進んでいると考えられる。



注) 客室稼働率の予測は、調査対象施設の一部における「1か月後」「2か月後」「3か月後」の客室予約状況の前年比データを2017年から収集し、実際の客室稼働率と照らし合わせることで、予測モデルを作成して算出しています。

月別の稼働率・外国人比率の前年同月差 (%)

	稼働率			外国人比率		
	当年	前年	前年同月差 (pts)	当年	前年	前年同月差 (pts)
2024年10月	88.8	82.9	△5.9	65.8	56.5	△9.3
2024年11月	87.4	85.5	△1.9	60.1	51.7	△8.4
2024年12月	80.9	76.5	△4.4	56.8	47.5	△9.3
2025年1月	68.7	59.3	△9.4	60.3	47.7	△12.6
2025年2月	71.7	69.4	△2.3	55.5	48.2	△7.4
2025年3月	79.4	80.7	▼1.3	64.6	58.8	△5.8
2025年4月	89.5	85.6	△3.9	78.1	68.9	△9.2
2025年5月	87.2	82.7	△4.5	68.0	62.0	△6.0
2025年6月	80.0	78.2	△1.8	68.6	62.9	△5.7
2025年7月	75.4	74.1	△1.3	68.4	65.4	△3.0
2025年8月	76.8	71.9	△4.9	64.4	60.9	△3.5
2025年9月	83.9	76.3	△7.6	64.8	60.7	△4.1

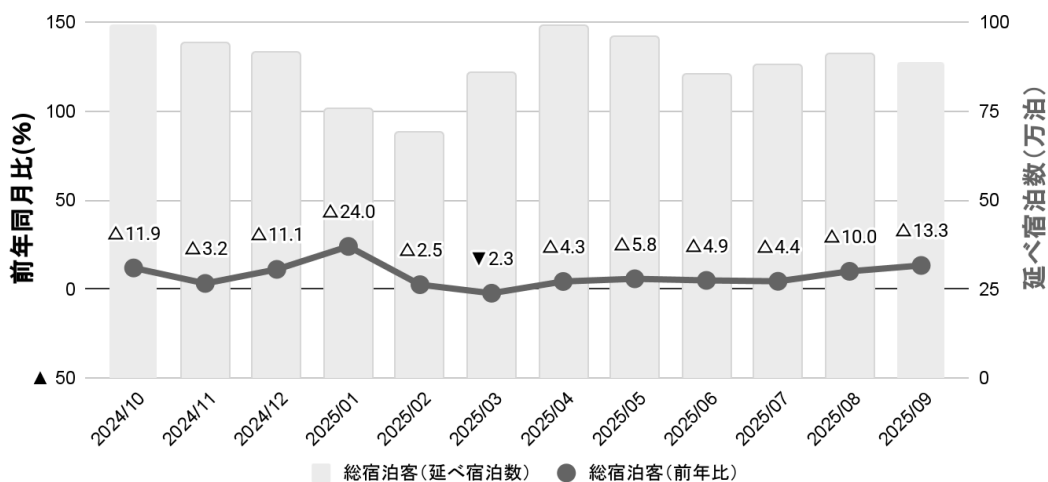
【参考】京都市全体および日本全体との比較（単位 %）

年	月	客室稼働率			延べ宿泊数 前年比			延べ宿泊数 外国人比率		
		ホテル	京都市	日本	ホテル	京都市	日本	ホテル	京都市	日本
		統計	全体	全体	統計	全体	全体	統計	全体	全体
2022	1	32.3	29.1	39.2	△187.2	△104.3	△64.5	0.4	0.6	0.8
	2	31.2	27.9	38.4	△99.0	△43.7	△32.0	0.4	0.6	0.9
	3	45.2	41.3	47.5	△54.0	△34.4	△22.6	0.6	1.1	1.0
	4	45.8	42.7	50.5	△161.1	△111.3	△49.9	0.9	1.0	1.6
	5	49.1	45.9	51.2	△348.4	△272.9	△79.4	1.1	1.6	1.8
	6	50.0	46.3	53.3	△232.3	△189.3	△75.9	1.7	1.5	1.8
	7	47.1	44.8	54.8	△69.3	△75.2	△33.2	2.2	2.1	1.7
	8	49.9	46.5	57.9	△112.0	△99.4	△53.2	4.0	2.4	1.5
	9	54.2	52.1	57.1	△134.0	△144.6	△75.7	3.8	3.1	2.1
	10	63.7	57.6	61.5	△88.5	△94.6	△40.2	13.1	10.4	4.8
	11	79.5	71.0	66.1	△48.4	△48.5	△26.8	17.7	17.3	8.3
	12	73.4	63.7	63.3	△138.0	△49.7	△20.3	24.7	22.5	12.8
2023	1	55.2	46.4	53.6	△89.7	△68.3	△38.9	29.7	26.8	15.3
	2	62.8	54.2	61.8	△142.0	△120.6	△76.7	26.9	25.4	14.4
	3	78.5	68.1	66.9	△98.4	△75.0	△51.5	37.9	33.1	14.9
	4	80.0	71.0	64.3	△101.5	△102.8	△35.4	56.3	45.2	20.9
	5	76.7	70.7	65	△68.5	△69.8	△34.1	45.3	36.5	17.8
	6	71.4	65.6	64.6	△64.8	△53.4	△31.5	52.1	41.0	20.6
	7	66.1	59.6	65.6	△65.0	△48.4	△31.9	57.4	48.0	20.6
	8	68.9	63.3	70.5	△54.0	△49.8	△28.6	51.1	42.3	16.5
	9	75.7	71.4	68.7	△54.2	△48.3	△27.7	51.7	44.4	19.5
	10	82.9	77.6	71.2	△46.5	△44.4	△21.5	56.5	47.3	22.8
	11	85.5	80.6	72.3	△16.5	△17.7	△14.8	51.7	45.7	22.5
	12	76.5	71.4	65.8	△10.2	△9.1	△8.2	47.5	39.4	24.2
2024	1	59.3	54.8	58.8	△16.8	△16.6	△15.6	47.7	46.1	24.6
	2	69.4	64.7	66.9	△20.7	△16.9	△16.3	48.2	43.7	24.1
	3	80.7	77.4	69.2	△12.8	△9.4	△8.7	58.8	52.6	23.6
	4	85.6	81.7	68.8	△14.4	△4.5	△14.0	68.9	59.4	27.9
	5	82.7	77.1	67.9	△13.8	△11.0	△9.4	62.0	53.0	25.2
	6	79.3	72.0	67.1	△17.6	△9.9	△11.1	62.9	52.6	26.7
	7	75.4	68.0	69.2	△15.7	△5.5	△7.8	66.2	58.7	25.9
	8	71.9	66.6	71.4	△7.7	△0.2	△6.5	60.9	53.1	20.4
	9	76.3	72.2	70.4	△4.5	▼3.7	△6.7	60.7	51.7	23.0
	10	88.8	82.3	75	△13.7	△2.5	△8.7	65.8	58.1	27.1
	11	87.4	82.8	75.7	△3.2	▼3.1	△7.9	60.1	53.2	25.9
	12	80.9	74.4	68.9	△11.1	△0.4	△7.6	56.8	50.6	28.2
2025	1	68.7	60.9	63.0	△24.0	△13.5	△7.1	60.3	54.5	31.0
	2	71.7	63.2	69.6	△2.5	▼0.2	△0.2	55.5	51.4	28.7
	3	79.4	74.5	70.7	▼2.3	▼3.1	△0.7	64.6	58.4	26.7
	4	89.5	85.2	71.4	△4.3	△7.9	△2.2	78.1	69.7	32.6
	5	87.2	81.0	71.0	△5.8	△3.1	△3.2	68.0	60.7	28.5
	6	80.0	74.6	68.0	△4.9	▼0.6	▼1.8	68.6	58.3	28.6
	7	75.4	69.0	69.7	△4.4	△0.3	▼1.6	68.4	60.8	25.1
	8	76.8	-	-	△10.0	-	-	64.4	-	-
	9	83.9	-	-	△12.9	-	-	64.8	-	-

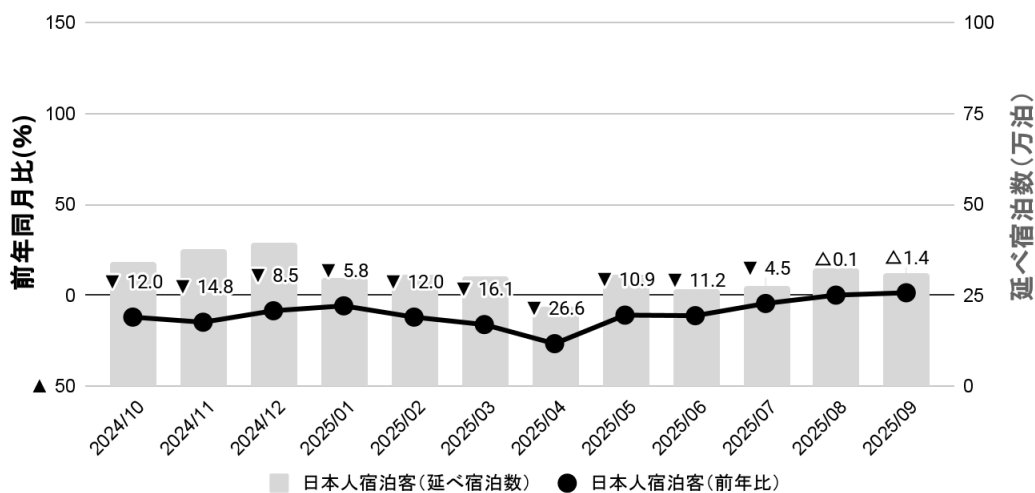
注) 京都市全体および日本全体の値は、観光庁 宿泊旅行統計 2次速報値をもとに集計

(4) 延べ宿泊数 前年同月比の推移

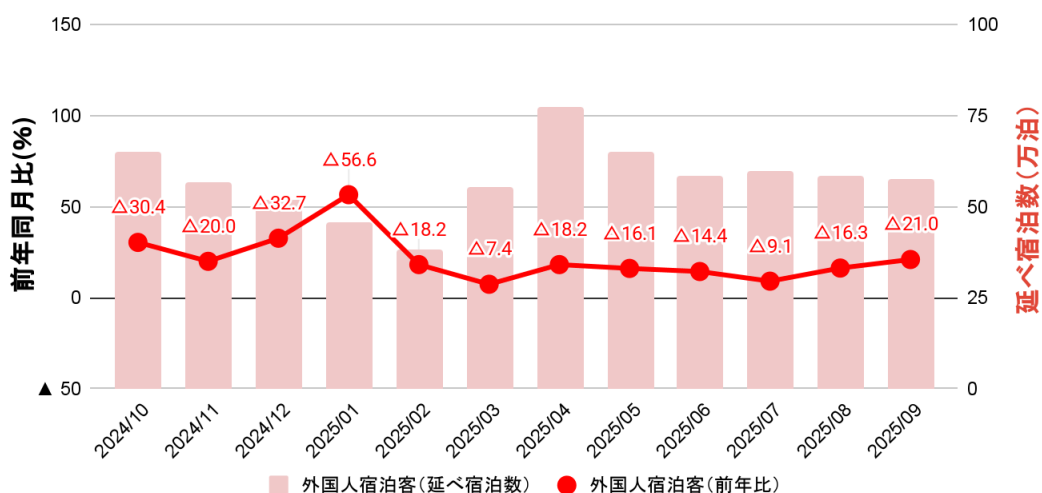
延べ宿泊数（総宿泊客）の前年同月比



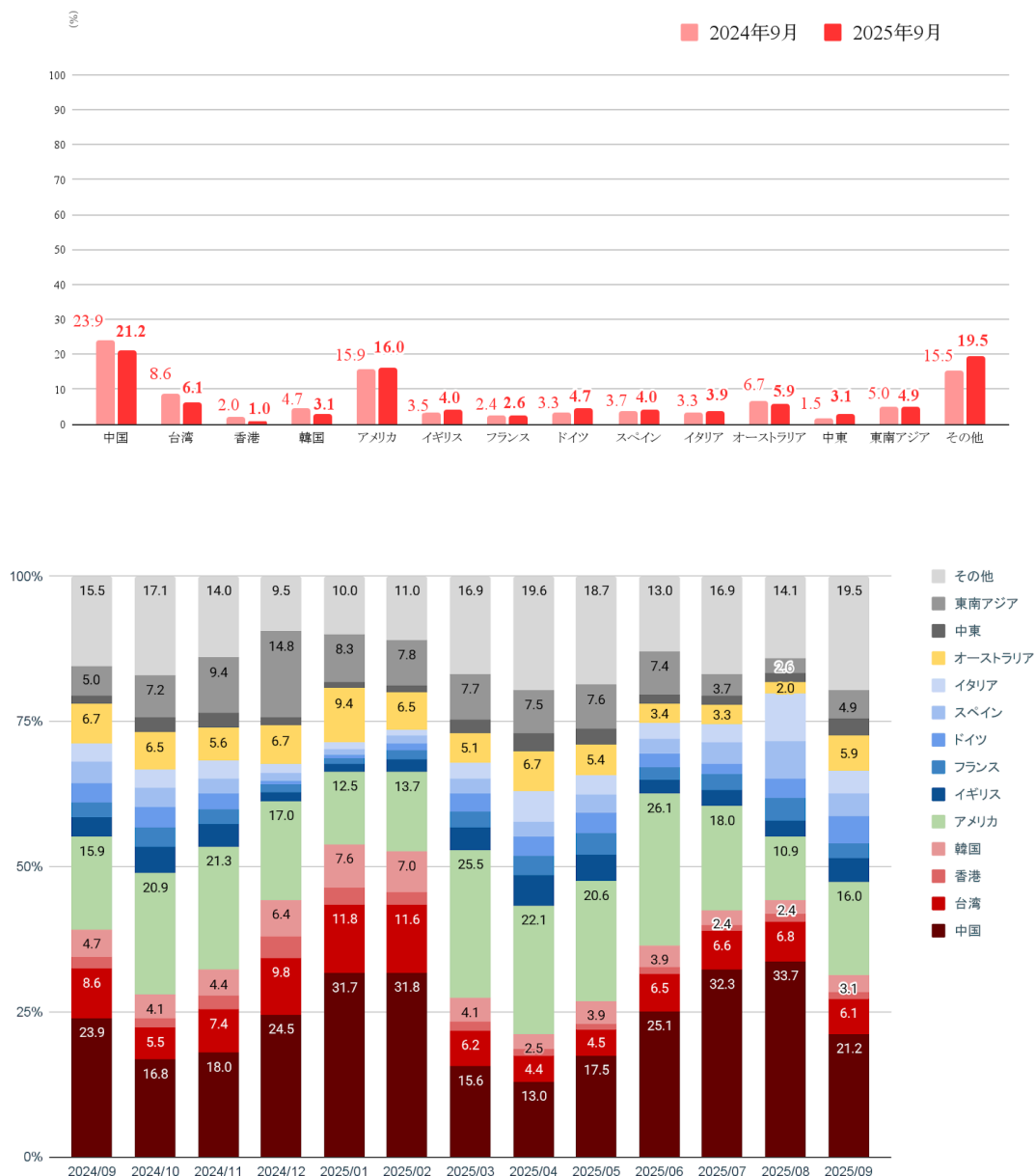
延べ宿泊数（日本人客）の前年同月比



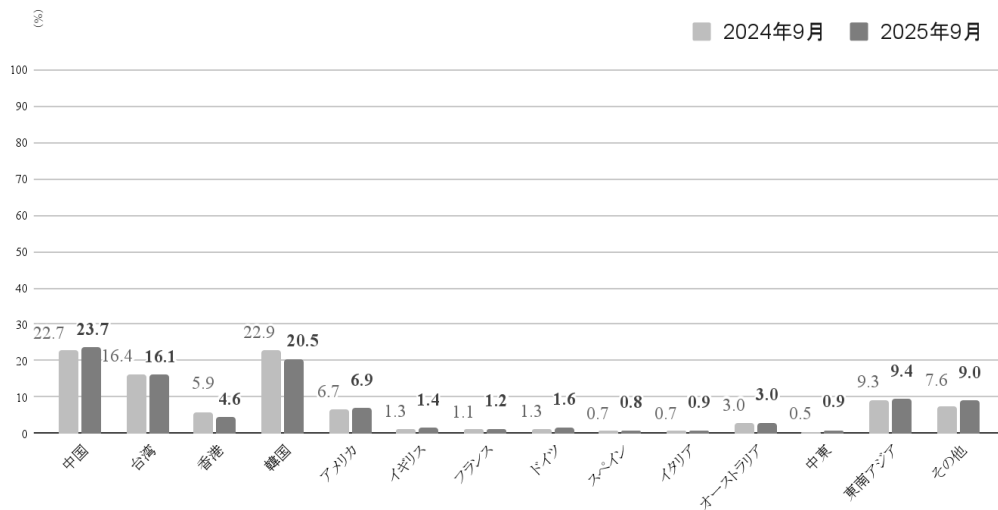
延べ宿泊数（外国人客）の前年同月比



(5) 国・地域別の延べ宿泊数 構成比



【参考】 訪日外客数・構成比 (国・地域別) (実人数) 出典：日本政府観光局 (JNTO)



(6) 国・地域別の延べ宿泊数 前年同月比 (単位%)

	京都主要ホテル	訪日外客 (JNTO)
中国	△ 7.4	△ 18.9
台湾	▼ 13.6	△ 12.0
香港	▼ 38.2	▼ 12.2
韓国	▼ 20.6	△ 2.1
アメリカ	△ 21.9	△ 17.1
イギリス	△ 37.5	△ 25.9
フランス	△ 31.0	△ 26.2
ドイツ	△ 72.6	△ 42.3
スペイン	△ 31.8	△ 29.6
イタリア	△ 44.1	△ 47.5
オーストラリア	△ 5.6	△ 12.8
中東	△ 148.1	△ 109.2
東南アジア	△ 18.6	△ 14.5

(7) 2025年9月の主要都市別主要経営指標 (出典：CoStar Group, STR)

Costar,STR社との契約上、
過去のデータは非公開とさせていただきます。
何卒、ご了承のほどよろしくお願いいたします。

Costar,STR社との契約上、過去のデータについては
非公開とさせていただきます。
何卒、ご了承のほどよろしくお願いいたします。

旅館統計

(1) 主要指標の一覧

- 市内主要旅館22施設における9月の稼働率は68.5%となり、前年同月の70.7%から2.2ポイント減となった。例年、修学旅行が実施される時期であり、稼働率が高まる傾向にある。
- 日本人延べ宿泊数は前年同月から2.1%減となり、外国人延べ宿泊数は前年同月から5.0%減となった。前年と本年では調査対象施設数が異なることに留意が必要である。
- 外国人比率は11.8%となった。

	2025年9月	2025年8月	前月比・差	2024年9月	前年同月比・差
調査対象施設数	22	22		23	
販売可能客室数 (1カ月の延べ数)	15,466	16,019	▼ 3.5%	15,519	▼ 0.3%
稼働客室数 (月間)	10,599	5,771	△ 83.7%	10,965	▼ 3.3%
客室稼働率	68.5%	36.0%	△ 32.5pts	70.7%	▼ 2.2pts
総延べ宿泊数	38,145	15,472	△ 146.5%	39,110	▼ 2.5%
総実宿泊客数	23,670	10,172	△ 132.7%	25,099	▼ 5.7%
一部屋当たり客数	3.60	2.68	△ 0.92	3.57	△ 0.03
一人当たり宿泊日数	1.61	1.52	△ 0.09	1.56	△ 0.05
日本人延べ宿泊数	33,654	8,340	△ 303.5%	34,385	▼ 2.1%
日本人実宿泊客数	20,713	5,727	△ 261.7%	21,412	▼ 3.3%
一人当たり宿泊日数 (日本人)	1.62	1.46	△ 0.16	1.61	△ 0.01
外国人延べ宿泊数	4,491	7,132	▼ 37.0%	4,725	▼ 5.0%
外国人実宿泊客数	2,957	4,446	▼ 33.5%	3,687	▼ 19.8%
一人当たり宿泊日数 (外国人)	1.52	1.60	▼ 0.08	1.28	△ 0.24
外国人比率	11.8%	46.1%	▼ 34.3pts	12.1%	▼ 0.3pts
価格変動率	△ 2.7%	▼ 4.8%	△ 7.5pts	-	-

注) 旅館の価格変動率は、食事無しの素泊まりの場合の価格をもとに算出しております。前月、前年同月の値は当時の発表数値であり、調査対象施設数が異なる場合があるため、比較する際には注意が必要です。

(2) 稼働率の推移、延べ宿泊数の前年同月比の推移、外国人比率の推移

稼働率の推移 (%)

	2025年	2024年	2023年
1月	43.2	37.7	39.1
2月	37.9	43.3	41.3
3月	49.7	60.3	55.8
4月	74.2	67.5	65.8
5月	75.0	78.3	75.3
6月	69.9	71.6	74.2
7月	40.3	47.9	44.2
8月	36.0	42.5	43.1
9月	68.5	70.7	68.8
10月		76.2	72.7
11月		76.6	77.9
12月		64.2	68.0
年間		61.6	61.1

延べ宿泊数 前年同月比

	日本人客 (前年同月比)	外国人客 (前年同月比)	総宿泊客 (前年同月比)
2024年9月	▼ 15.0%	▼ 0.4%	▼ 13.4%
2024年10月	▼ 15.4%	△ 10.0%	▼ 12.2%
2024年11月	▼ 10.3%	▼ 0.1%	▼ 8.9%
2024年12月	▼ 4.3%	△ 0.4%	▼ 3.6%
2025年1月	△ 25.1%	▼ 0.2%	△ 17.1%
2025年2月	▼ 6.8%	▼ 24.6%	▼ 13.3%
2025年3月	▼ 40.0%	▼ 9.6%	▼ 26.7%
2025年4月	▼ 8.8%	△ 34.6%	△ 5.8%
2025年5月	▼ 11.7%	△ 1.4%	▼ 10.1%
2025年6月	△ 0.3%	▼ 4.4%	▼ 0.2%
2025年7月	▼ 12.6%	▼ 20.0%	▼ 15.5%
2025年8月	△ 15.5%	▼ 15.9%	▼ 1.5%
2025年9月	▼ 2.1%	▼ 5.0%	▼ 2.5%

外国人比率

	2025年	2024年	2023年
1月	27.1%	31.8%	24.6%
2月	31.8%	36.6%	19.1%
3月	54.2%	44.0%	30.1%
4月	42.9%	33.7%	27.7%
5月	13.2%	11.7%	10.2%
6月	10.2%	10.7%	7.7%
7月	37.0%	39.1%	35.3%
8月	46.1%	54.0%	44.1%
9月	11.8%	12.1%	10.5%
10月		15.9%	12.7%
11月		14.8%	13.5%
12月		15.7%	15.1%
年間		21.9%	17.5%

市場環境全般

(1) 宿泊予約サイトにおける12週間先までの客室販売価格の推移

- 京都市内宿泊施設の12週間先までの客室販売価格は、11/1を除く全ての週で前年同時期を上回った。10/25、11/15、11/22、11/29は4万円を超える水準となった。

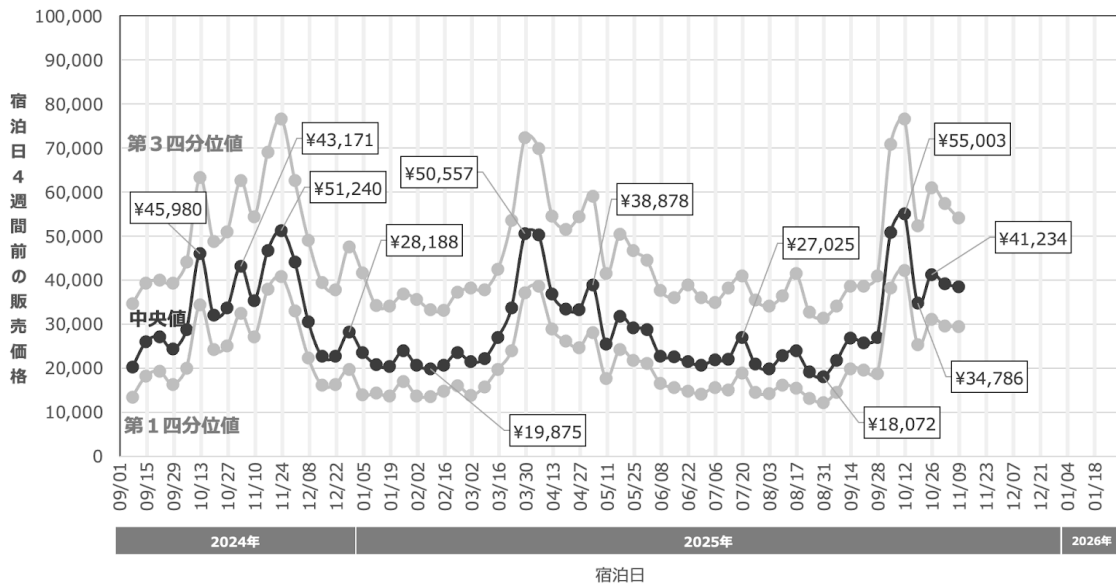
調査期間	概ね毎週火曜日に価格検索を実施 検索日の週末から、12週先の週末までの12回分のデータを取得
調査対象	トラベルコで京都市内のホテル・旅館・簡易宿所等の宿泊施設を検索したときに表示される価格
検索条件	「1室2名食事なし、税抜価格、毎週土曜日にチェックインし翌日の日曜日にチェックアウト」の条件で表示される価格を集計。
集計条件	異常に高額な施設（外れ値）の影響を回避するため、平均値ではなく中央値を算出。 予約サイトに掲載されている価格は、最終的に購入されなかった客室の価格も含まれることになる。一方で、P13のCoStar Group, STR社による平均客室単価（ADR）は、実際に購入された価格をもとに算出される。したがって、これらの値は単純に比較できるものではない。

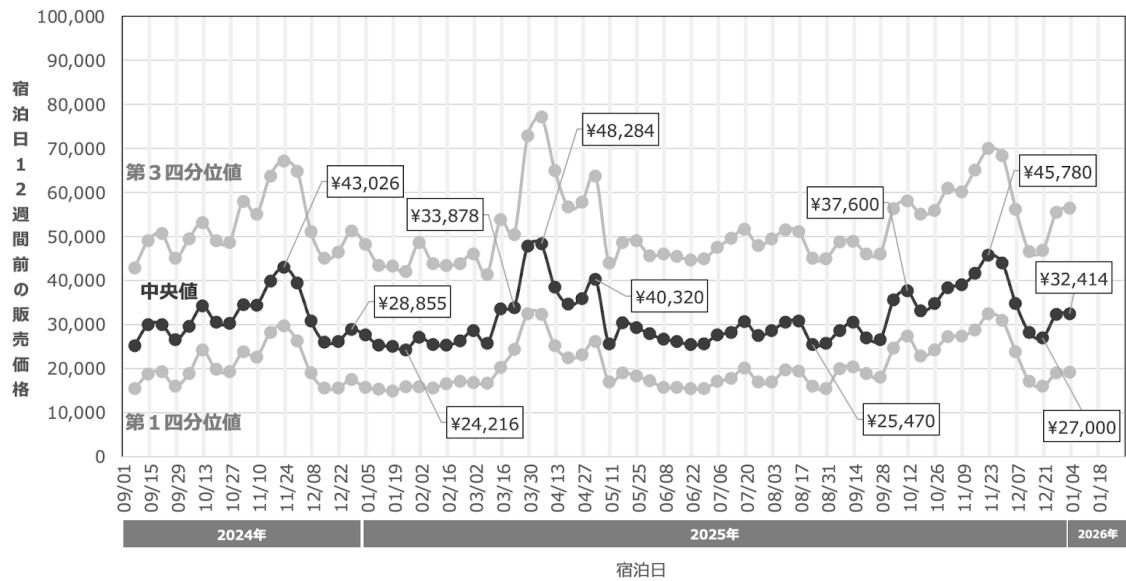
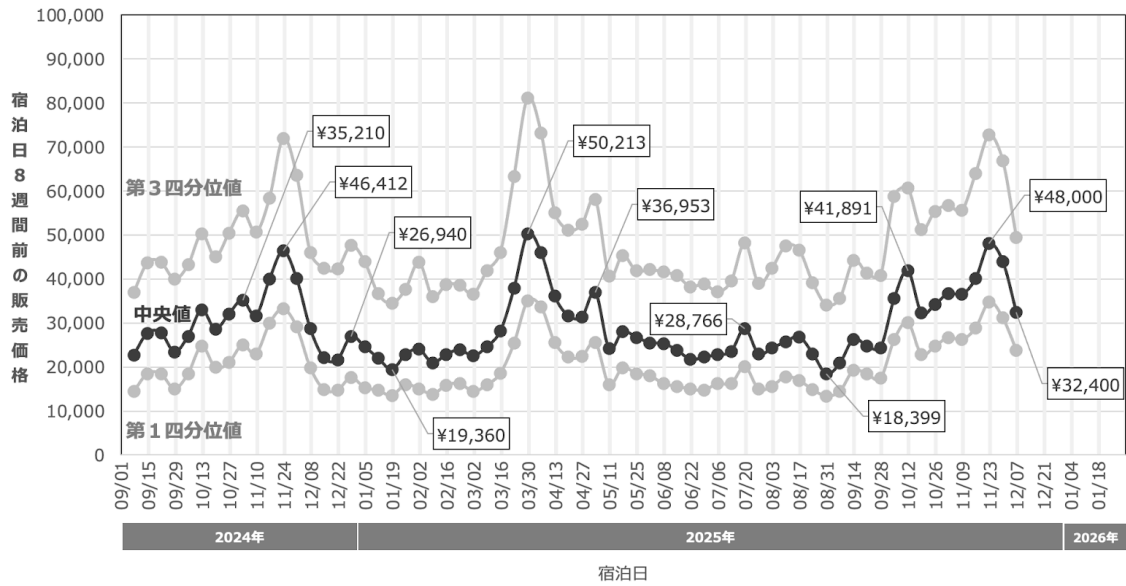
第3四分位値： 価格が低い施設から順番に並べたとき、初めから数えて75%の位置にあたる施設の価格。

中央値： 価格が低い施設から順番に並べたとき、初めから数えて50%の位置にあたる施設の価格。

第1四分位値： 価格が低い施設から順番に並べたとき、初めから数えて25%の位置にあたる施設の価格。

予約サイトにおける客室販売価格の推移





検索時に指定した宿泊日	検索した タイミング	価格の中央値 (円)	前年同時期の 中央値 (円)	前年同期比
2025/10/18	宿泊日の 4週間前	34,786	32,020	△ 8.6%
2025/10/25		41,234	33,660	△ 22.5%
2025/11/1		39,113	43,171	▼ 9.4%
2025/11/8		38,533	35,377	△ 8.9%
2025/11/15	宿泊日の 8週間前	40,115	40,000	△ 0.3%
2025/11/22		48,000	46,412	△ 3.4%
2025/11/29		44,000	40,072	△ 9.8%
2025/12/6		32,400	28,686	△ 12.9%
2025/12/13	宿泊日の 12週間前	28,186	26,010	△ 8.4%
2025/12/20		27,000	26,180	△ 3.1%
2025/12/27		32,328	28,855	△ 12.0%
2026/1/3		32,414	27,600	△ 17.4%

(2) 京都市内の宿泊施設数・客室の推移

- 2025年9月末時点での京都市内における営業許可を受けた宿泊施設の施設数は、前月から26軒増加して、3,683軒となり、前年同月の3,505軒からは5.1%の増加となった。総客室数（推計）は61,011室となり、前年同月の59,633室から2.3%の増加となった。

	施設数						客室数				参考
	ホテル 旅館 施設数	簡易宿所 施設数	総施設数	前年比	開業	廃業	ホテル 旅館 客室数	簡易宿所 客室数	総客室数	前年比	民泊 施設数
2014年度 (2015.3月末)	542	460	1,002	-	106	-	26,260	2,929	29,189	-	-
2015年度 (2016.3月末)	532	696	1,228	△ 22.6%	255	29	26,297	3,489	29,786	△ 2.0%	-
2016年度 (2017.3月末)	550	1,493	2,043	△ 66.4%	838	23	27,753	6,134	33,887	△ 13.8%	-
2017年度 (2018.3月末)	575	2,291	2,866	△ 40.3%	909	86	29,172	9,247	38,419	△ 13.4%	-
2018年度 (2019.3月末)	624	2,990	3,614	△ 26.1%	919	171	33,608	12,539	46,147	△ 20.1%	490
2019年度 (2020.3月末)	656	3,337	3,993	△ 10.5%	663	284	36,243	17,228	53,471	△ 15.9%	716
2020年度 (2021.3月末)	679	3,104	3,783	▼ 5.3%	422	632	39,729	16,454	56,183	△ 5.1%	614
2021年度 (2022.3月末)	680	2,887	3,567	▼ 5.7%	203	419	42,065	16,551	58,616	△ 4.3%	590
2022年度 (2023.3月末)	650	2,794	3,444	▼ 3.4%	143	266	42,579	16,001	58,580	▼ 0.1%	560
2023年度 (2024.3月末)	638	2,814	3,452	△ 0.2%	224	216	42,678	16,582	59,260	△ 1.2%	628
2024年度 (2025.3月末)	630	2,956	3,586	△ 3.9%	225	91	42,257	17,803	60,060	△ 1.3%	838

	施設数						客室数				参考
	ホテル 旅館 施設数	簡易宿所 施設数	総施設数	前年同月比	開業	廃業	ホテル 旅館 客室数	簡易宿所 客室数	総客室数	前年 同月比	民泊 施設数
2024.9月末	635	2,870	3,505	△ 2.7%	17	3	42,535	17,099	59,633	△ 1.8%	748
2024.10月末	634	2,889	3,523	△ 3.2%	24	6	42,477	17,243	59,720	△ 1.9%	759
2024.11月末	632	2,906	3,538	△ 3.5%	21	6	42,353	17,376	59,729	△ 1.6%	758
2024.12月末	628	2,925	3,553	△ 3.7%	24	9	42,094	17,521	59,616	△ 1.5%	775
2025.1月末	631	2,932	3,563	△ 3.8%	15	5	42,305	17,595	59,900	△ 2.1%	784
2025.2月末	630	2,942	3,572	△ 4.0%	13	4	42,247	17,687	59,934	△ 1.9%	822
2025.3月末	630	2,956	3,586	△ 3.9%	22	8	42,257	17,803	60,060	△ 1.3%	838
2025.4月末	630	2,973	3,603	△ 4.1%	20	3	42,257	17,905	60,162	△ 1.8%	859
2025.5月末	630	2,981	3,611	△ 4.5%	14	6	42,257	17,954	60,211	△ 2.1%	904
2025.6月末	629	2,994	3,623	△ 4.6%	17	5	42,190	18,032	60,222	△ 2.0%	967
2025.7月末	629	3,011	3,640	△ 4.7%	17	0	42,190	18,134	60,324	△ 1.9%	987
2025.8月末	631	3,026	3,657	△ 4.8%	18	1	42,324	18,225	60,549	△ 1.9%	999
2025.9月末	636	3,047	3,683	△ 5.1%	26	0	42,659	18,351	61,011	△ 2.3%	1,016

出所) 京都市 保健福祉局「旅館業法に基づく許可施設数の推移」をもとに集計

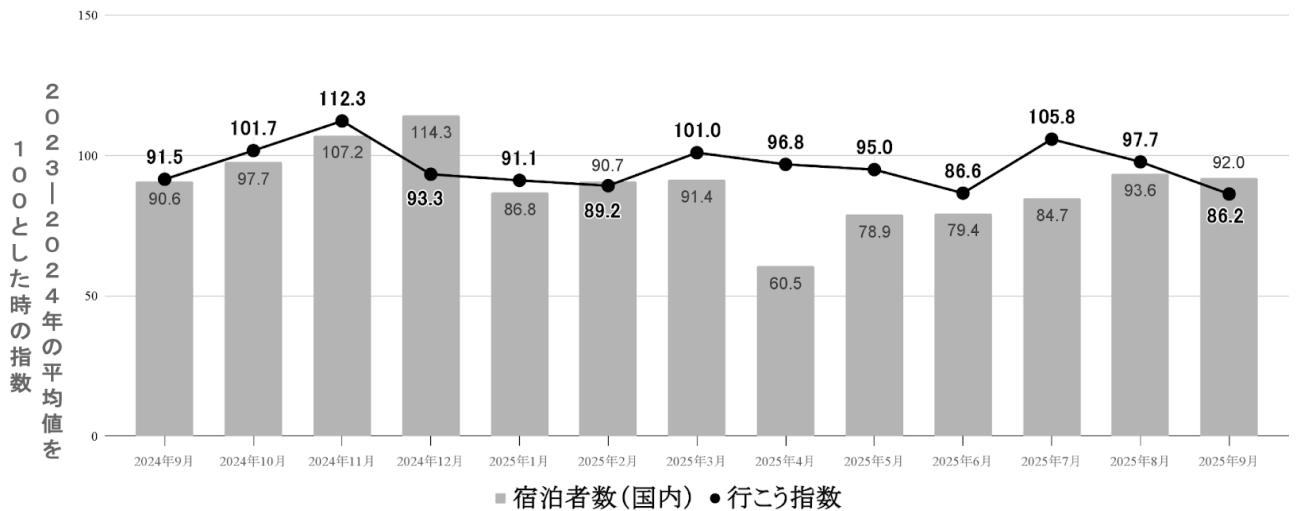
注) 客室数は年度末（毎年3月末）時点しか発表されないため、それ以外の月の数値は、年度末の施設あたり客室数をもとに補完推計して算出しています。

(3) 京都観光意向指数（通称：行こう指数）

3-1. 日本人の訪問意向

- インターネット上における京都観光への訪問意向に関するデータをもとに集計した「行こう指数」の2025年9月の値は86.2（2023年と2024年の平均値を100とした場合）となった。前年同月の91.5からは5.3ポイント下回った。

日本人における京都観光訪問意向指数（行こう指数）の推移



2025年9月に注目を集めた京都観光関連の主な番組・ニュース

報道日時	媒体	局名・掲載媒体	番組名・記事名	内容、取材スポットなど
9/7 (日)	TV	NHK総合	ダーウィンが来た！	鴨川
9/7 (日)	TV	テレビ朝日	ナニコレ珍百景	御香宮神社
9/12 (金)	Web	Abema TIMES	西日本最大級アニメフェア「京まふ2025」の14ステージをABEMAで生中継！『光が死んだ夏』『ぼっち・ざ・ろっく』など	みやこめっせ ロームシアター京都 (9/20,9/21)
9/14 (日)	TV	TBSテレビ	バナナマンの早起きせっかくグルメ！！	京都高島屋S.C. (9/23~9/29)
9/17 (水)	SNS	X	ハイキュー-xJR東海コラボ 反響ほか	京都市各所 (10/10~12/21)
9/19 (金)	TV	テレビ朝日	ザワつく！金曜日	華嚴寺（鈴虫寺）
9/19 (金)	Web	ORICON STYLE	くりり主催『京都音楽博覧会2025』タイムテーブル公開 アジカン、佐野元春、RIP SLYME、ASKAなど豪華12組	梅小路公園 (10/11,10/12)
9/22 (月) ~ 28 (日)	SNS	X	スーパーホテル秋旅はここへ行きたい選手権キャンペーン反響ほか	
9/27 (土)	TV	日本テレビ	新ニッポン観光！外国人起業家のNEXTビジョン	市内小売店 (Bento&CO)

出所) VLeライナック社「i-Catch」、 「Destination Insights with Google」
ヴァリューズ社「dockpit」、当協会運営「京都観光Navi」 データを活用し独自に集計

(4) ビッグデータにもとづく京都市内の人流・滞在状況

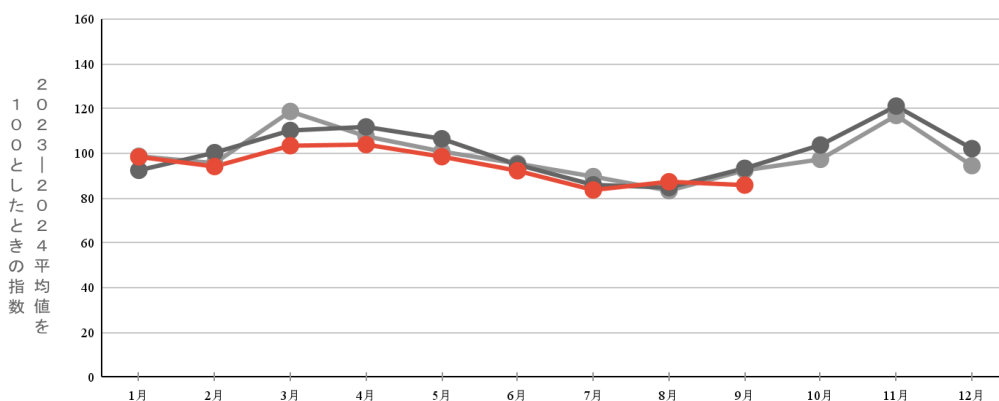
4-1. 市内の日本人来街者数の実績

京都市内の主要地点39箇所における日本人来街者数^{*}を、携帯電話の位置情報をもとにしたビッグデータから以下の通り集計した。

- 2025年9月の来街者指数は85.9（2023年と2024年の平均値を100とした場合）となった。前年同月の来街者指数93.4から7.5ポイント減少した。2か月ぶりに前年同月を下回った。
- 地点別を指数で見ると、半数の地点で前年同月から減少した。哲学の道や桂離宮などが前年同月から増加したのは、前年に台風の影響で落ち込んでいたことも要因の一つである。

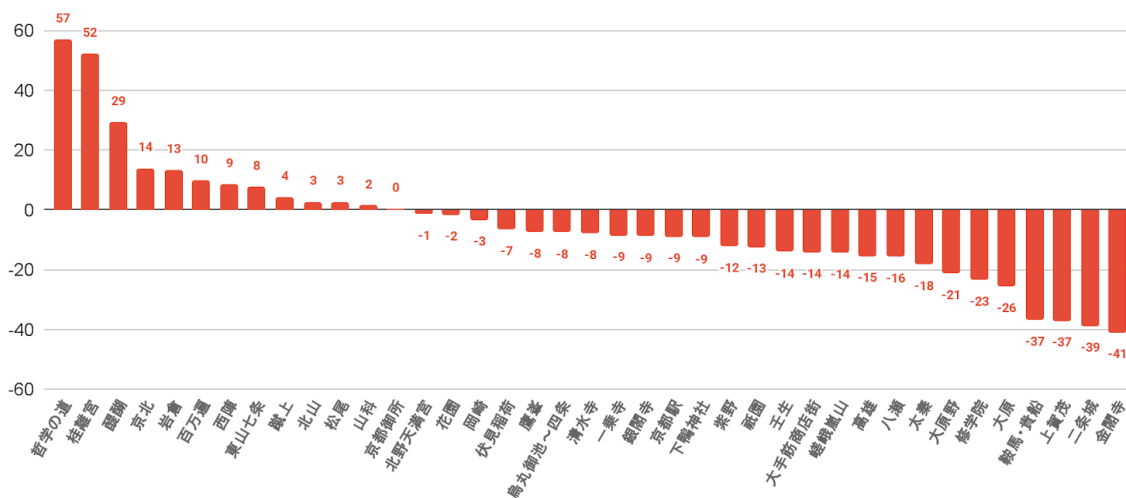
^{*}測定の対象とする地域内の居住者や、通勤等の目的で頻繁に来訪・滞在する人以外で、当該地域を訪れる人の数

京都市内39地点における日本人来街者指数の推移



	1月	2月	3月	4月	5月	6月	7月	8月	9月	10月	11月	12月
● 2023	98.8	95.7	118.8	107.7	100.9	95.5	89.7	83.4	92.5	97.4	117.0	94.6
● 2024	92.5	100.4	110.3	111.9	106.6	95.0	86.0	84.8	93.4	103.8	121.2	102.2
● 2025	98.5	94.2	103.5	104.0	98.6	92.3	83.7	87.4	85.9			

京都市内39地点における 日本人来街者数 前年同月増減率



出所) KDDI社のスマートフォン位置情報 (KDDI Location Analyzer) をもとに集計

4-2. 年代別の分布

- 京都駅周辺の来街者数は、全年代において前年同月を下回った。
- 年代別構成比での60代以上が占める割合は28.0%となり、前年同月の27.5%を上回った。

京都駅周辺の来街者数の前年同月比

年	月	20代	30代	40代	50代	60代	70歳以上
2024	9	▼ 7.2%	△ 12.4%	△ 11.6%	△ 4.8%	△ 0.3%	▼ 6.3%
2024	10	▼ 1.6%	▼ 4.6%	△ 4.6%	△ 2.1%	△ 5.6%	▼ 6.5%
2024	11	▼ 9.7%	△ 3.5%	△ 3.0%	▼ 3.4%	△ 0.4%	▼ 3.7%
2024	12	▼ 5.9%	△ 5.1%	▼ 0.4%	△ 0.0%	△ 5.7%	▼ 2.0%
2025	1	▼ 14.0%	△ 2.1%	△ 0.9%	▼ 1.7%	△ 3.2%	▼ 4.0%
2025	2	▼ 12.9%	▼ 6.4%	▼ 8.2%	▼ 8.8%	▼ 3.0%	▼ 15.2%
2025	3	▼ 8.6%	▼ 7.5%	▼ 7.0%	▼ 8.3%	▼ 3.4%	▼ 4.0%
2025	4	▼ 13.2%	▼ 15.3%	▼ 7.7%	▼ 12.7%	▼ 7.2%	▼ 10.0%
2025	5	▼ 8.3%	▼ 10.6%	▼ 5.4%	▼ 10.1%	▼ 7.4%	▼ 8.7%
2025	6	▼ 9.7%	▼ 9.8%	▼ 5.5%	▼ 8.7%	▼ 3.0%	▼ 8.0%
2025	7	▼ 8.3%	▼ 10.6%	▼ 2.8%	▼ 7.9%	▼ 9.8%	▼ 11.7%
2025	8	△ 3.2%	△ 16.2%	△ 14.5%	△ 8.9%	△ 7.7%	△ 7.1%
2025	9	▼ 13.4%	▼ 12.2%	▼ 11.9%	▼ 11.7%	▼ 7.2%	▼ 12.1%

京都駅周辺の来街者の年代別構成比

年	月	20代	30代	40代	50代	60代	70歳以上
2024	9	21.6%	17.0%	17.6%	16.4%	12.6%	14.9%
2024	10	18.6%	15.9%	16.4%	16.0%	14.6%	18.5%
2024	11	18.5%	15.1%	15.6%	15.6%	14.8%	20.4%
2024	12	20.2%	16.2%	17.1%	15.9%	13.6%	17.0%
2025	1	20.7%	17.6%	17.9%	16.7%	12.4%	14.8%
2025	2	22.4%	16.4%	17.5%	16.9%	12.9%	13.9%
2025	3	21.8%	14.3%	17.0%	16.2%	13.5%	17.2%
2025	4	18.2%	15.2%	16.4%	15.8%	14.4%	20.1%
2025	5	19.1%	15.9%	16.5%	15.8%	14.0%	18.7%
2025	6	18.8%	16.3%	16.5%	16.1%	14.4%	17.9%
2025	7	19.9%	16.8%	18.3%	16.3%	13.6%	15.1%
2025	8	22.0%	17.5%	20.0%	16.7%	11.5%	12.3%
2025	9	21.2%	16.9%	17.5%	16.4%	13.2%	14.8%

出所) KDDI社のスマートフォン位置情報 (KDDI Location Analyzer) をもとに集計

(5) 京都市内4百貨店における免税売上げ

	2025年9月	2024年9月	前年同月比
免税件数	42,684件	42,365件	△ 0.8%
免税単価	7万0,672円	7万3,397円	▼ 3.7%
免税売上額	30億1,658万円	31億0,947万円	▼ 3.0%
総売上額	191億3,245万円	194億7,732万円	▼ 1.8%
免税売上割合	15.8%	16.0%	▼ 0.2pts

※総売上額には免税対象とならない飲食サービス売上げ等も含まれます (税別)

		免税売上 (万円)			免税割合		
		当年	前年	前年比	当年	前年	前年差 (pts)
2024	10月	395,903	304,274	△ 30.1%	18.9%	14.7%	△ 4.2
	11月	441,336	342,893	△ 28.7%	18.8%	15.2%	△ 3.6
	12月	477,238	349,058	△ 36.7%	15.6%	12.2%	△ 3.4
2025	1月	441,227	245,433	△ 79.8%	19.9%	12.4%	△ 7.5
	2月	368,977	336,352	△ 9.7%	20.1%	18.0%	△ 2.1
	3月	341,246	395,491	▼ 13.7%	15.2%	17.0%	▼ 1.8
	4月	358,137	511,563	▼ 30.0%	18.3%	24.1%	▼ 5.8
	5月	306,416	590,716	▼ 48.1%	16.3%	26.3%	▼ 10.0
	6月	297,950	511,399	▼ 41.7%	14.4%	22.4%	▼ 8.0
	7月	289,887	488,571	▼ 40.7%	14.3%	21.6%	▼ 7.4
	8月	291,013	342,221	▼ 15.0%	16.1%	19.0%	▼ 2.9
	9月	301,658	310,947	▼ 3.0%	15.8%	16.0%	▼ 0.2

免税売上額に占める国・地域別割合 (構成比)

順位	2025年9月			2024年9月	
	国・地域名	構成比	前年同月差	国・地域名	構成比
1	中国	64.3%	△ 3.8pts	中国	60.5%
2	台湾	7.9%	▼ 2.4pts	台湾	10.3%
3	アメリカ	6.7%	△ 0.6pts	アメリカ	6.1%
4	香港	2.9%	▼ 1.9pts	香港	4.8%
5	韓国	2.5%	▼ 2.1pts	韓国	4.6%

注) 2年以上外国に滞在する日本人が一時帰国し、入国後 6か月未満である場合も免税対象となります。これに該当する免税売上げは国・地域別構成比の計算に含めているが、ランキングからは除外しています。

(6) 京都総合観光案内所（京なび）利用者数 ※JR京都駅ビル2階

相談者数（人）	2025年9月	2025年8月	前月比	2024年9月	前年同月比
日本人	11,726	12,801	▼ 8.4%	13,249	▼ 11.5%
外国人	16,084	13,946	△ 15.3%	16,571	▼ 2.9%
合計	27,810	26,747	△ 4.0%	29,820	▼ 6.7%
外国人比率	57.8%	52.1%	▼ 5.7 pts	55.6%	△ 2.2 pts
来所者数 (自動カウント機による)	63,177	63,546	▼ 0.6%	70,870	▼ 10.9%

外国人相談者における国・地域別割合

順位	2025年9月		2025年8月		2024年9月	
	国・地域名	構成比	国・地域名	構成比	国・地域名	構成比
1	アメリカ	13.9%	イタリア	13.5%	アメリカ	12.2%
2	オーストラリア	8.7%	中国	11.5%	中国	9.5%
3	イタリア	7.2%	スペイン	9.9%	オーストラリア	9.3%
4	中国	7.1%	フランス	9.6%	フランス	6.4%
5	ドイツ	7.1%	アメリカ	8.1%	ドイツ	5.8%

(7) 為替レートの推移

時点	米ドル	ユーロ	英ポンド	豪ドル	香港ドル	台湾ドル	中国人民元	タイバーツ	韓国ウォン	
2023	1月	129.4	139.2	155.7	88.7	16.2	4.240	18.9	3.86	10.3
	2月	131.8	140.8	156.5	89.8	16.5	4.359	19.1	3.83	10.2
	3月	132.9	141.8	158.4	87.4	16.6	4.343	19.1	3.80	10.1
	4月	132.4	144.7	161.9	87.3	16.6	4.325	19.1	3.82	9.9
	5月	136.4	147.7	167.5	89.3	17.1	4.433	19.3	3.94	10.2
	6月	140.3	151.6	174.4	92.7	17.6	4.545	19.4	3.97	10.7
	7月	140.3	154.6	177.8	93.1	17.6	4.492	19.3	4.00	10.8
	8月	143.8	156.5	180.2	92.0	18.1	4.513	19.7	4.06	10.8
	9月	146.7	156.3	179.3	92.8	18.4	4.573	19.9	4.05	10.9
	10月	148.6	156.5	178.1	93.1	18.7	4.593	20.1	4.02	10.9
	11月	149.0	160.6	182.2	95.3	18.8	4.657	20.4	4.15	11.3
	12月	143.1	155.8	178.4	94.5	18.0	4.569	19.9	4.04	10.9
2024	1月	145.7	158.4	182.4	95.3	18.3	4.662	20.1	4.08	10.9
	2月	148.5	159.8	184.8	95.6	18.7	4.717	20.4	4.09	11.0
	3月	148.7	161.2	186.3	96.2	18.7	4.637	20.4	4.09	11.1
	4月	152.5	163.2	188.3	97.9	19.2	4.708	20.9	4.10	11.0
	5月	155.3	167.4	193.5	101.5	19.6	4.794	21.3	4.19	11.3
	6月	156.9	168.5	196.8	102.9	19.8	4.834	21.4	4.22	11.3
	7月	157.2	169.9	199.2	103.5	19.8	4.807	21.4	4.28	11.3
	8月	145.4	159.9	185.5	95.4	18.4	4.500	20.2	4.14	10.7
	9月	142.6	157.8	185.5	95.1	18.0	4.450	20.0	4.22	10.6
	10月	148.7	161.7	191.6	98.5	18.8	4.646	20.8	4.41	10.8
	11月	152.9	162.0	192.1	98.5	19.4	4.717	21.0	4.39	10.8
	12月	152.8	159.6	190.5	95.5	19.4	4.683	20.8	4.42	10.5
2025	1月	155.5	160.7	189.4	95.6	19.7	4.723	21.1	4.50	10.6
	2月	151.0	156.8	186.5	93.7	19.1	4.595	20.6	4.42	10.3
	3月	148.3	159.6	188.6	92.0	18.8	4.488	20.3	4.33	10.1
	4月	143.5	160.3	185.6	88.7	18.2	4.384	19.5	4.19	9.8
	5月	143.8	161.7	189.5	91.1	18.1	4.752	19.8	4.31	10.2
	6月	143.5	164.9	191.9	91.9	18.0	4.829	19.8	4.35	10.4
	7月	145.7	170.1	194.4	94.0	18.3	4.965	20.2	4.44	10.5
	8月	146.7	170.3	194.5	93.9	18.4	4.859	20.3	4.47	10.4
	9月	147.0	172.1	195.8	95.5	18.6	4.830	20.5	4.54	10.4

※韓国ウォンは100ウォンあたりのレート
出所) 三菱UFJリサーチ&コンサルティング 外国為替相場

宿泊状況調査結果詳細（2025年9月）

(公社)京都市観光協会
(公財)京都文化交流コンベンションビューロー

国・地域		2025年(9月)														
		実人数					延べ人数					延べ部屋数				
		2025	2024	伸率	2025 構成比	2024 構成比	2025	2024	伸率	2025 構成比	2024 構成比	2025	2024	伸率	2025 構成比	2024 構成比
北米	アメリカ	38,270	28,989	32.0%	16.9%	14.7%	92,129	75,574	21.9%	16.0%	15.9%	44,647	36,686	21.7%	15.5%	15.2%
	カナダ	6,647	5,469	21.5%	2.9%	2.8%	18,843	14,132	33.3%	3.3%	3.0%	8,435	6,931	21.7%	2.9%	2.9%
	北米小計	44,917	34,458	30.4%	19.8%	17.5%	110,972	89,706	23.7%	19.3%	18.9%	53,082	43,617	21.7%	18.4%	18.1%
中南米	メキシコ	3,078	2,417	27.3%	1.4%	1.2%	8,957	6,220	44.0%	1.6%	1.3%	4,153	3,040	36.6%	1.4%	1.3%
	ブラジル	1,181	967	22.1%	0.5%	0.5%	3,300	2,467	33.8%	0.6%	0.5%	1,639	1,287	27.4%	0.6%	0.5%
	その他	3,041	1,737	75.1%	1.3%	0.9%	6,308	3,482	81.2%	1.1%	0.7%	3,249	1,819	78.6%	1.1%	0.8%
	南米小計	7,300	5,121	42.6%	3.2%	2.6%	18,565	12,169	52.6%	3.2%	2.6%	9,041	6,146	47.1%	3.1%	2.6%
ヨーロッパ	イギリス	7,931	6,152	28.9%	3.5%	3.1%	22,749	16,546	37.5%	4.0%	3.5%	12,051	8,741	37.9%	4.2%	3.6%
	フランス	4,715	4,037	16.8%	2.1%	2.1%	14,964	11,423	31.0%	2.6%	2.4%	7,920	6,087	30.1%	2.7%	2.5%
	ドイツ	8,162	5,426	50.4%	3.6%	2.8%	27,297	15,816	72.6%	4.7%	3.3%	14,073	8,467	66.2%	4.9%	3.5%
	イタリア	7,483	5,205	43.8%	3.3%	2.6%	22,393	15,545	44.1%	3.9%	3.3%	11,015	7,942	38.7%	3.8%	3.3%
	オランダ	2,326	1,621	43.5%	1.0%	0.8%	7,368	5,354	37.6%	1.3%	1.1%	3,847	2,871	34.0%	1.3%	1.2%
	スペイン	7,554	5,821	29.8%	3.3%	3.0%	23,134	17,554	31.8%	4.0%	3.7%	11,504	9,083	26.7%	4.0%	3.8%
	スイス	1,894	1,456	30.1%	0.8%	0.7%	6,042	3,965	52.4%	1.1%	0.8%	3,024	1,917	57.7%	1.0%	0.8%
	スウェーデン	697	499	39.7%	0.3%	0.3%	2,045	1,233	65.9%	0.4%	0.3%	1,113	670	66.1%	0.4%	0.3%
	フィンランド	245	190	28.9%	0.1%	0.1%	801	503	59.2%	0.1%	0.1%	452	279	62.0%	0.2%	0.1%
	ロシア	2,686	1,024	162.3%	1.2%	0.5%	8,173	2,749	197.3%	1.4%	0.6%	4,141	1,453	185.0%	1.4%	0.6%
その他	11,844	7,086	67.1%	5.2%	3.6%	34,157	20,115	69.8%	5.9%	4.2%	17,781	10,634	67.2%	6.2%	4.4%	
ヨーロッパ小計	55,537	38,517	44.2%	24.5%	19.6%	169,123	110,803	52.6%	29.4%	23.3%	86,921	58,144	49.5%	30.2%	24.1%	
東アジア	中国	54,998	52,969	3.8%	24.3%	26.9%	121,805	113,463	7.4%	21.2%	23.9%	62,367	58,578	6.5%	21.7%	24.3%
	台湾	16,559	19,068	-13.2%	7.3%	9.7%	35,359	40,920	-13.6%	6.1%	8.6%	18,015	20,665	-12.8%	6.3%	8.6%
	香港	2,453	4,145	-40.8%	1.1%	2.1%	5,838	9,441	-38.2%	1.0%	2.0%	2,956	4,704	-37.2%	1.0%	2.0%
	韓国	8,889	11,870	-25.1%	3.9%	6.0%	17,805	22,426	-20.6%	3.1%	4.7%	9,301	11,155	-16.6%	3.2%	4.6%
東アジア小計	82,899	88,052	-5.9%	36.6%	44.8%	180,807	186,250	-2.9%	31.4%	39.2%	92,639	95,102	-2.6%	32.2%	39.5%	
東南アジア	フィリピン	558	751	-25.7%	0.2%	0.4%	1,439	1,876	-23.3%	0.3%	0.4%	733	876	-16.3%	0.3%	0.4%
	ベトナム	428	440	-2.7%	0.2%	0.2%	784	747	5.0%	0.1%	0.2%	391	397	-1.5%	0.1%	0.2%
	タイ	1,372	1,156	18.7%	0.6%	0.6%	2,899	2,332	24.3%	0.5%	0.5%	1,527	1,343	13.7%	0.5%	0.6%
	インドネシア	1,252	1,117	12.1%	0.6%	0.6%	2,890	2,565	12.7%	0.5%	0.5%	1,348	1,195	12.8%	0.5%	0.5%
	マレーシア	1,951	1,712	14.0%	0.9%	0.9%	4,621	4,056	13.9%	0.8%	0.9%	2,142	1,903	12.6%	0.7%	0.8%
	シンガポール	2,380	2,763	-13.9%	1.1%	1.4%	6,329	7,179	-11.8%	1.1%	1.5%	3,141	3,457	-9.1%	1.1%	1.4%
	インド	2,432	1,339	81.6%	1.1%	0.7%	5,477	3,029	80.8%	1.0%	0.6%	2,653	1,546	71.6%	0.9%	0.6%
	その他	1,652	1,109	49.0%	0.7%	0.6%	3,980	2,186	82.1%	0.7%	0.5%	1,806	1,175	53.7%	0.6%	0.5%
東南アジア小計	12,025	10,387	15.8%	5.3%	5.3%	28,419	23,970	18.6%	4.9%	5.0%	13,741	11,892	15.5%	4.8%	4.9%	
中東	イスラエル	3,588	1,502	138.9%	1.6%	0.8%	11,543	3,634	217.6%	2.0%	0.8%	5,385	1,836	193.3%	1.9%	0.8%
	カタール	48	8	500.0%	0.0%	0.0%	163	14	1064.3%	0.0%	0.0%	52	9	477.8%	0.0%	0.0%
	UAE	373	227	64.3%	0.2%	0.1%	1,061	589	80.1%	0.2%	0.1%	604	285	111.9%	0.2%	0.1%
	サウジアラビア	279	197	41.6%	0.1%	0.1%	827	457	81.0%	0.1%	0.1%	505	302	67.2%	0.2%	0.1%
	トルコ	803	370	117.0%	0.4%	0.2%	2,189	955	129.2%	0.4%	0.2%	1,285	506	154.0%	0.4%	0.2%
	その他	700	704	-0.6%	0.3%	0.4%	2,271	1,627	39.6%	0.4%	0.3%	1,257	895	40.4%	0.4%	0.4%
中東小計	5,791	3,008	92.5%	2.6%	1.5%	18,054	7,276	148.1%	3.1%	1.5%	9,088	3,833	137.1%	3.2%	1.6%	
オセアニア	オーストラリア	11,916	11,578	2.9%	5.3%	5.9%	33,677	31,900	5.6%	5.9%	6.7%	15,674	15,107	3.8%	5.4%	6.3%
	ニュージーランド	1,530	1,057	44.7%	0.7%	0.5%	4,537	2,943	54.2%	0.8%	0.6%	2,077	1,422	46.1%	0.7%	0.6%
	その他	81	64	26.6%	0.0%	0.0%	189	209	-9.6%	0.0%	0.0%	91	115	-20.9%	0.0%	0.0%
	オセアニア小計	13,527	12,699	6.5%	6.0%	6.5%	38,403	35,052	9.6%	6.7%	7.4%	17,842	16,644	7.2%	6.2%	6.9%
アフリカ	308	250	23.2%	0.1%	0.1%	1,008	610	65.2%	0.2%	0.1%	563	391	44.0%	0.2%	0.2%	
海外その他	4,168	4,120	1.2%	1.8%	2.1%	9,958	9,683	2.8%	1.7%	2.0%	5,109	5,190	-1.6%	1.8%	2.2%	
外国人合計	226,472	196,612	15.2%			575,309	475,519	21.0%			288,026	240,959	19.5%			
日本人合計	210,881	207,631	1.6%			311,845	307,628	1.4%			172,048	175,958	-2.2%			
合計	437,353	404,243	8.2%			887,154	783,147	13.3%			460,074	416,917	10.4%			

	2025	2024	伸率・前年同月差
販売可能客室数	548,381室	546,380室	0.4%
稼働客室数	460,074室	416,917室	10.4%
稼働率	83.9%	76.3%	7.6ポイント増
外国人比率 (延べ人数ベース)	64.8%	60.7%	4.1ポイント増
外国人比率 (延べ部屋数ベース)	62.6%	57.8%	4.8ポイント増

(注)実人数もしくは延べ人数の集計がない施設の数値については、回答のあった施設の平均値(国・地域別)をもとに算出。小数点第一位未満を四捨五入しているため、合計と一致しない場合がある。

(1)調査時期: 2025年9月1日~2025年9月30日

(2)対象施設数: 111ホテル(18,285室)

宿泊状況調査結果詳細 (2025年1月～9月)

(公社)京都市観光協会
(公財)京都文化交流コンベンションビューロー

国・地域		2025年(1月～9月)														
		実人数					延べ人数					延べ部屋数				
		2025	2024	伸率	2025 構成比	2024 構成比	2025	2024	伸率	2025 構成比	2024 構成比	2025	2024	伸率	2025 構成比	2024 構成比
北米	アメリカ	399,011	311,211	28.2%	19.0%	16.8%	972,828	826,265	17.7%	18.8%	18.8%	442,099	360,807	22.5%	17.9%	17.1%
	カナダ	49,082	41,016	19.7%	2.3%	2.2%	138,554	110,070	25.9%	2.7%	2.5%	61,686	50,195	22.9%	2.5%	2.4%
	北米小計	448,093	352,227	27.2%	21.3%	19.1%	1,111,382	936,335	18.7%	21.5%	21.3%	503,785	411,002	22.6%	20.4%	19.5%
中南米	メキシコ	23,796	16,996	40.0%	1.1%	0.9%	65,853	44,892	46.7%	1.3%	1.0%	29,190	20,322	43.6%	1.2%	1.0%
	ブラジル	13,121	9,884	32.7%	0.6%	0.5%	39,476	28,045	40.8%	0.8%	0.6%	17,778	13,207	34.6%	0.7%	0.6%
	その他	21,273	13,071	62.7%	1.0%	0.7%	47,003	28,187	66.8%	0.9%	0.6%	24,151	14,323	68.6%	1.0%	0.7%
	南米小計	58,190	39,951	45.7%	2.8%	2.2%	152,332	101,124	50.6%	2.9%	2.3%	71,119	47,852	48.6%	2.9%	2.3%
ヨーロッパ	イギリス	65,115	57,886	12.5%	3.1%	3.1%	177,072	150,040	18.0%	3.4%	3.4%	89,713	75,047	19.5%	3.6%	3.6%
	フランス	46,351	46,197	0.3%	2.2%	2.5%	142,780	129,225	10.5%	2.8%	2.9%	70,521	63,528	11.0%	2.9%	3.0%
	ドイツ	45,802	37,513	22.1%	2.2%	2.0%	141,436	102,407	38.1%	2.7%	2.3%	72,117	53,921	33.7%	2.9%	2.6%
	イタリア	61,999	49,150	26.1%	2.9%	2.7%	189,096	140,270	34.8%	3.7%	3.2%	90,315	69,440	30.1%	3.7%	3.3%
	オランダ	14,959	12,567	19.0%	0.7%	0.7%	49,156	37,282	31.8%	1.0%	0.8%	24,635	18,841	30.8%	1.0%	0.9%
	スペイン	54,255	39,376	37.8%	2.6%	2.1%	166,083	113,307	46.6%	3.2%	2.6%	80,154	56,262	42.5%	3.2%	2.7%
	スイス	14,060	12,285	14.4%	0.7%	0.7%	43,170	32,244	33.9%	0.8%	0.7%	20,722	15,218	36.2%	0.8%	0.7%
	スウェーデン	6,324	4,910	28.8%	0.3%	0.3%	17,783	12,416	43.2%	0.3%	0.3%	8,963	6,371	40.7%	0.4%	0.3%
	フィンランド	2,593	2,306	12.4%	0.1%	0.1%	8,625	6,753	27.7%	0.2%	0.2%	4,512	3,469	30.1%	0.2%	0.2%
	ロシア	15,258	8,032	90.0%	0.7%	0.4%	42,564	20,258	110.1%	0.8%	0.5%	20,539	10,046	104.4%	0.8%	0.5%
	その他	81,582	59,551	37.0%	3.9%	3.2%	237,627	156,905	51.4%	4.6%	3.6%	117,920	81,130	45.3%	4.8%	3.9%
ヨーロッパ小計	408,298	329,773	23.8%	19.4%	17.9%	1,215,392	901,107	34.9%	23.5%	20.5%	600,111	453,273	32.4%	24.3%	21.5%	
東アジア	中国	566,685	444,610	27.5%	26.9%	24.1%	1,227,648	952,508	28.9%	23.8%	21.7%	600,093	473,229	26.8%	24.3%	22.5%
	台湾	161,393	211,727	-23.8%	7.7%	11.5%	348,596	430,492	-19.0%	6.7%	9.8%	168,244	208,431	-19.3%	6.8%	9.9%
	香港	30,363	51,588	-41.1%	1.4%	2.8%	72,018	116,011	-37.9%	1.4%	2.6%	34,515	55,845	-38.2%	1.4%	2.7%
	韓国	100,980	123,615	-18.3%	4.8%	6.7%	198,313	228,493	-13.2%	3.8%	5.2%	97,743	113,029	-13.5%	4.0%	5.4%
	東アジア小計	859,421	831,540	3.4%	40.8%	45.0%	1,846,575	1,727,504	6.9%	35.8%	39.4%	900,595	850,534	5.9%	36.5%	40.4%
東南アジア	フィリピン	8,301	8,178	1.5%	0.4%	0.4%	21,667	20,342	6.5%	0.4%	0.5%	9,700	9,352	3.7%	0.4%	0.4%
	ベトナム	4,997	5,094	-1.9%	0.2%	0.3%	9,230	8,779	5.1%	0.2%	0.2%	4,425	4,214	5.0%	0.2%	0.2%
	タイ	20,202	20,405	-1.0%	1.0%	1.1%	41,357	39,805	3.9%	0.8%	0.9%	19,904	19,207	3.6%	0.8%	0.9%
	インドネシア	18,914	18,616	1.6%	0.9%	1.0%	42,705	39,366	8.5%	0.8%	0.9%	18,815	17,185	9.5%	0.8%	0.8%
	マレーシア	17,436	17,143	1.7%	0.8%	0.9%	40,906	37,075	10.3%	0.8%	0.8%	18,711	17,181	8.9%	0.8%	0.8%
	シンガポール	28,959	33,448	-13.4%	1.4%	1.8%	78,383	87,263	-10.2%	1.5%	2.0%	36,402	40,819	-10.8%	1.5%	1.9%
	インド	26,280	16,280	61.4%	1.2%	0.9%	62,242	40,424	54.0%	1.2%	0.9%	28,068	18,467	52.0%	1.1%	0.9%
	その他	15,312	10,911	40.3%	0.7%	0.6%	31,081	22,112	40.6%	0.6%	0.5%	15,169	11,135	36.2%	0.6%	0.5%
	東南アジア小計	140,401	130,075	7.9%	6.7%	7.0%	327,571	295,166	11.0%	6.3%	6.7%	151,194	137,560	9.9%	6.1%	6.5%
中東	イスラエル	17,320	11,851	46.1%	0.8%	0.6%	50,684	28,705	76.6%	1.0%	0.7%	24,233	14,138	71.4%	1.0%	0.7%
	カタール	517	483	7.0%	0.0%	0.0%	1,425	1,224	16.4%	0.0%	0.0%	554	528	4.9%	0.0%	0.0%
	UAE	4,037	3,631	11.2%	0.2%	0.2%	10,855	8,273	31.2%	0.2%	0.2%	4,631	3,637	27.3%	0.2%	0.2%
	サウジアラビア	2,695	2,392	12.7%	0.1%	0.1%	7,404	6,074	21.9%	0.1%	0.1%	3,449	2,601	32.6%	0.1%	0.1%
	トルコ	7,202	4,189	71.9%	0.3%	0.2%	17,800	10,007	77.9%	0.3%	0.2%	9,154	5,239	74.7%	0.4%	0.2%
	その他	6,176	5,845	5.7%	0.3%	0.3%	18,412	16,217	13.5%	0.4%	0.4%	9,483	8,554	10.9%	0.4%	0.4%
	中東小計	37,947	28,391	33.7%	1.8%	1.5%	106,580	70,500	51.2%	2.1%	1.6%	51,504	34,697	48.4%	2.1%	1.6%
オセアニア	オーストラリア	93,990	83,765	12.2%	4.5%	4.5%	268,828	230,257	16.8%	5.2%	5.2%	125,290	110,040	13.9%	5.1%	5.2%
	ニュージーランド	9,226	8,138	13.4%	0.4%	0.4%	26,913	22,573	19.2%	0.5%	0.5%	12,944	10,761	20.3%	0.5%	0.5%
	その他	686	537	27.7%	0.0%	0.0%	1,473	1,970	-25.2%	0.0%	0.0%	726	1,048	-30.7%	0.0%	0.0%
	オセアニア小計	103,902	92,440	12.4%	4.9%	5.0%	297,214	254,800	16.6%	5.8%	5.8%	138,960	121,849	14.0%	5.6%	5.8%
アフリカ	2,934	2,062	42.3%	0.1%	0.1%	7,993	5,467	46.2%	0.2%	0.1%	4,163	3,053	36.4%	0.2%	0.1%	
海外その他	45,851	40,817	12.3%	2.2%	2.2%	100,076	95,778	4.5%	1.9%	2.2%	49,245	46,295	6.4%	2.0%	2.2%	
外国人合計	2,105,037	1,847,276	14.0%			5,165,115	4,387,781	17.7%			2,470,676	2,106,115	17.3%			
日本人合計	1,736,229	1,931,897	-10.1%			2,616,026	2,893,155	-9.6%			1,473,822	1,651,043	-10.7%			
合計	3,841,266	3,779,173	1.6%			7,781,141	7,280,936	6.9%			3,944,498	3,757,158	5.0%			

	2025	2024	伸率・前年同月差
販売可能客室数	4,986,332室	4,994,664室	-0.2%
稼働客室数	3,944,498室	3,757,158室	5.0%
稼働率	79.1%	75.2%	3.9ポイント増
外国人比率 (延べ人数ベース)	66.4%	60.3%	6.1ポイント増
外国人比率 (延べ部屋数ベース)	62.6%	56.1%	6.5ポイント増

(注)実人数もしくは延べ人数の集計がない施設の数値については、回答のあった施設の平均値(国・地域別)をもとに算出。

(1)調査時期: 2025年1月1日～9月30日

(2)回答施設数: 【2025】1月(108ホテル、18,737室)、2月(109ホテル、18,809室)、3月(105ホテル、18,062室)、4月(106ホテル、17,943室)、5月(108ホテル、17,733室)、6月(110ホテル、18,158室)、7月(115ホテル、18,683室)、8月(113ホテル、18,303室)、9月(111ホテル、18,285室)