

お知らせ

公益社団法人 京都市観光協会 (DMO KYOTO)  
公益財団法人 京都文化交流コンベンションビューロー

## 京都市観光協会データ月報 (2025年10月) について

このたび、京都市観光協会データ月報 (2025年10月) をとりまとめましたのでお知らせします。今回のホテル統計の対象施設数は112軒、旅館統計の対象施設数は22軒です。

### 10月の調査結果のポイント

#### ホテル統計

##### 稼働率は90.0%となり、コロナ禍以降の最高値を更新した

京都市内主要ホテル112施設の2025年10月の客室稼働率は90.0%となり、前年同月の88.7%を1.3ポイント上回った。中秋節が前年は9月だったのに対し今年は10月になったことで中華圏からの宿泊需要が増加したことに加え、継続的な円安を背景に、多方面の国・地域からの宿泊需要が高まったことが要因であると考えられる。なお、稼働率が90%台となるのはコロナ禍以降初めてである (P7~9)。

##### 平均客室単価・客室収益指数ともに2か月連続で前年同月を上回った

平均客室単価は24,859円となり、前年同月の21,574円からは15.2%増となった。客室収益指数 (平均客室単価に客室稼働率を乗じた指標で、1室あたりの売上高に相当する) は22,373円となり、前年同月の19,136円から16.9%増となった。平均客室単価・客室収益指数ともに2か月連続で前年同月を上回った (P7)。

##### 日本人延べ宿泊数は13.0%減、外国人延べ宿泊数は12.5%増、総延べ宿泊数は4.0%増となった

調査対象施設における総延べ宿泊数は999,932泊となり、前年同月の961,475泊から4.0%増となった。日本人延べ宿泊数は278,570泊となり、前年同月の320,282泊から13.0%減となった。外国人延べ宿泊数は721,362泊となり、前年同月の641,193泊から12.5%増となった (P7,10)。

総延べ宿泊数に占める外国人比率は72.1%となった。統計開始以来の最高値となった本年4月の78.1%に次ぐ水準となった (P8)。

##### 国・地域別構成比はアメリカが1位となった

外国人延べ宿泊数を国・地域別構成比で見ると、アメリカが20.7% (前年同月20.9%) と最も多く、次いで中国が16.1% (同16.8%)、オーストラリアが6.0% (同6.5%) と続いた。10月にアメリカが構成比1位となるのは例年通りである (P11)。

前年同月比では、本年2月以降、香港・台湾・韓国はいずれも減少が続いていたが、10月は韓国のみプラスに転じた。秋夕 (チュソク) 連休の影響で訪日客が増え、京都での宿泊需要も高まったと考えられる (P12)。

#### 旅館統計

##### 旅館の稼働率は78.1%となり、前年同月の76.2%を上回った

市内主要旅館22施設における10月の稼働率は78.1%となり、前年同月の76.2%から1.9ポイント増となった。例年、修学旅行が実施される時期であり、稼働率が高まる傾向にある。

日本人延べ宿泊数は前年同月から2.1%減となり、外国人延べ宿泊数は前年同月から18.4%増となった。前年と本年では調査対象施設数が異なることに留意が必要である (P15~17)。

## 市場環境全般

### 京都市内における宿泊施設の施設数は前年同月比5.4%増、客室数は前年同月比2.7%増となった

2025年10月末時点での京都市内における営業許可を受けた宿泊施設の施設数は、前月から31軒開業、2軒廃業、差し引き29軒増加して、3,712軒となり、前年同月の3,523軒からは5.4%の増加となった。総客室数（推計）は61,307室と、前年同月の59,720室から2.7%の増加となった（P20）。

### 「行こう指数」は、前年同月の水準を上回った

2025年10月の「行こう指数」の値は104.5（2023年と2024年の平均値を100とした場合）となった。前年同月の101.7からは2.8ポイント上回った（P21）。

### 日帰り客を含めた市内の日本人来街者指数は、2か月連続で前年同月を下回った

2025年10月の来街者指数は88.3（2023年と2024年の平均値を100とした場合）となった。前年同月の来街者指数103.8から15.5ポイント減少した。2か月連続で前年同月を下回った（P22）。

### 市内4百貨店の免税売上額は約44.5億円となり、8か月ぶりに前年同月を上回った

2025年10月の市内4百貨店の免税売上額は約44.5億円となった。前年同月の約39.6億円から12.3%の増加となった。8か月ぶりに前年同月から増加した。免税売上額に占める中国人の割合は58.9%（前年同月は55.7%）となった（P24）。

### 観光案内所の来所者数は、前年同月を下回る状況が続いている

2025年10月の来所者数は71,521人となり、前年同月から13.2%増となった。外国人比率は61.6%となり、前年同月の59.5%から2.1ポイント増となった（P25）。

## 今後の見通し

10月時点の今後の客室稼働率の予測値は、11月が89.1%（前年同月実績87.4%）、12月が85.2%（同80.9%）、1月が73.3%（同68.7%）となり、前年をやや上回る水準で推移する見通しである。

ただし、11月14日に中国政府が日本への渡航自粛を呼びかけたことにより、京都市内の宿泊施設でも一部でキャンセルが発生している。過去に日韓関係が悪化した際は韓国人の宿泊需要が半減した例もあり、仮に今回も中国人の宿泊需要が半減するほどの影響が出るとした場合、11月は84.4%（10月時点の予測値から4.7ポイント減）、12月は79.4%（同5.8ポイント減）、1月は66.9%（同6.4ポイント減）となる。

なお、中国の大手航空会社などが、年内までの日本行き航空便のキャンセルまたは変更の無償対応を発表したほか、来年3月下旬までの日本発着の航空便の減便を決定していることから、例年中国からの宿泊者が増える春節休暇期間（2/15～2/23）まで影響が及ぶ可能性が高く、今後の動向を注視する必要がある（P8,18～19）。

<b>10月の調査結果のポイント</b>	<b>1</b>
ホテル統計	1
旅館統計	2
市場環境全般	2
今後の見通し	2
<b>京都市観光協会データ月報（2025年10月）本編</b>	<b>3</b>
調査概要	4
(1) 全体概要	4
(2) 調査対象	4
(3) 分析数値	4
(4) 休業の扱いについて	4
(5) データ分析用ダッシュボードの提供について	5
(6) その他	5
ホテル統計	7
(1) 主要指標の一覧	7
(2) 平均客室単価・客室収益指数の推移	7
(3) 客室稼働率・外国人比率の推移	8
(4) 延べ宿泊数 前年同月比の推移	10
(5) 国・地域別の延べ宿泊数 構成比	11
(6) 国・地域別の延べ宿泊数 前年同月比（単位％）	12
(7) 2025年10月の主要都市別主要経営指標（出典：CoSTAR GROUP, STR）	13
旅館統計	15
(1) 主要指標の一覧	15
(2) 稼働率の推移、延べ宿泊数の前年同月比の推移、外国人比率の推移	16
市場環境全般	18
(1) 宿泊予約サイトにおける12週間先までの客室販売価格の推移	18
(2) 京都市内の宿泊施設数・客室の推移	20
(3) 京都観光意向指数（通称：行こう指数）	21
(4) ビッグデータにもとづく京都市内の人流・滞在状況	22
(5) 京都市内4百貨店における免税売上げ	24
(6) 京都総合観光案内所（京なび）利用者数 ※JR京都駅ビル2階	25
(7) 為替レートの推移	26
<b>京都112ホテル宿泊状況調査結果 集計表（2025年10月）</b>	<b>27</b>

## 調査概要

### (1) 全体概要

- 京都市内における日本人および外国人の宿泊状況等をタイムリーに把握できるよう、平成26年（2014年）4月以降、京都市内の主な宿泊施設の協力を得て、国・地域別の調査（「実人数」「延べ泊数」「延べ部屋数」）を毎月実施。※全国で唯一の取組（京都市観光協会調べ）。
- なお、本調査では、ビジネス、観光を問わず、日本国籍以外のパスポートを有する人すべてを「外国人」として定義しています。

### (2) 調査対象

2025年10月時点	ホテル		旅館	
	施設数	客室数	施設数	客室数
調査対象	112	18,310	22	551
市内全体 <sup>※1</sup>	269	37,348	367	5,311
カバー率	41.3%	48.8%	6.0%	10.4%

- ※1 平成30年の旅館業法改正にともないホテル・旅館の区分が廃止されたため、市内全体におけるホテルの施設数および客室数は、区分が廃止される直前までの旅館の数値に変動が無いものと仮定して算出している。
- ※2 前年と本年では対象施設数が異なる場合があるため、今回発表する前年の数値は昨年発表値と異なる。
- ※3 P13の客室収益指数（RevPAR）等の数値は、CoStar Group, STR（本社：イギリス・ロンドン）からの提供によるもので、上記ホテル施設数とは対象が一部異なる。

### (3) 分析数値

「販売可能客室数」...日々販売されている客室数の月間累積値を示す。

例) 100部屋を有する施設にて、20室が改装工事中、80室を30日間販売していた場合

販売可能客室数：80室×30日＝2,400室

「客室稼働率」...「販売可能客室数」における「稼働客室数」の割合

「外国人比率」...「総延べ人数」における「外国人延べ人数」の割合

「構成比」...「外国人延べ人数」における「各国・地域の延べ人数」の割合

「伸率」...「前年の各国・地域の延べ人数」に対する「本年の各国・地域の延べ人数」の伸率

### (4) 休業の扱いについて

調査対象期間（2025年10月1日～10月31日）中、対象施設が臨時的に休業した場合は、通常営業していた期間のみを対象にして客室稼働率を算出します。

例) 100部屋を有する施設が、以下のように営業をしていた場合

① 10月1日～10日期间（10日）は100室のまま通常営業し、利用のあった客室数は200室

② 10月11日～20日期间（10日）は50室に絞って営業し、利用のあった客室数は100室


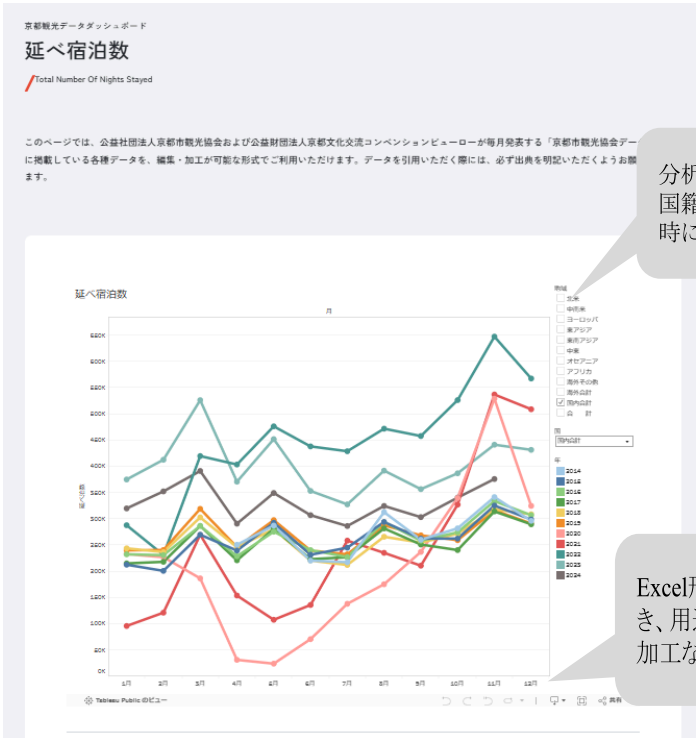
③ 10月21日～31日の期間（11日）は休業

販売可能客室数：100室×10日（①期間）＋ 50室×10日（②期間）＝ 1,500室

客室稼働率：利用のあった客室数300室 ÷ 営業期間中の販売可能客室数1,500室＝ 20%

(5) データ分析用ダッシュボードの提供について

これまでデータ月報で発表してきた各種データを、自由に分析・加工していただける機能（Tableauダッシュボード）を、京都市観光協会ウェブサイト内にて提供しております。

<p>利用方法</p>	<p>京都市観光協会公式HP  <a href="https://www.kyokanko.or.jp/dashboard-2/">https://www.kyokanko.or.jp/dashboard-2/</a>                  申込フォームより必要事項をご記入の上、ご利用ください</p> 
<p>利用可能データ</p>	<ul style="list-style-type: none"> <li>● 延べ宿泊数、実宿泊客数、稼働客室数の 前年同月比の月次推移</li> <li>● 客室稼働率の月次推移</li> <li>● 1部屋当たり宿泊客数、1人当たり宿泊日数の月次推移</li> <li>● 国・地域別の延べ宿泊数の 前年同月比の月次推移</li> <li>● 平均客室単価および客室収益指数の月次推移</li> <li>● 行こう指数の月次推移</li> <li>● 市内開業済・開業予定の 宿泊施設の位置情報（Googleマイマップ）</li> </ul>
<p>分析画面イメージ</p>	 <p>分析項目によっては、年月などの時点や、国籍・地域などで絞り込んだ表示切替を瞬時に行うことができます。</p> <p>Excel形式等でダウンロードすることができ、用途に合わせて自由に分析、デザイン加工などをいただくことができます。</p>

## (6) その他

- 京都市観光協会データ月報は、調査対象施設のみなさまのご協力、ならびに京都市観光協会会員および京都文化交流コンベンションビューロー賛助会員からの会費をもとに運営しております。
- 本資料の数値を引用する場合は、「出典：京都市観光協会データ月報」を明示してください。ただし、P13のCoStar Group, STRデータについては、CoStar Group, STRの書面による許諾を伴わない再出版もしくは二次使用は固く禁じられています。報道・メディア媒体への掲載については、(公社)京都市観光協会(担当：堀江)までお問合せください。
- 各種数値は、データ提供元である宿泊施設等からの訂正等により、後日予告なく修正される場合があります。原則として、後から発表される数値を正しいものとして利用いただくようお願いいたします。
- 京都市全体の観光動向の把握については、ほぼすべての市内宿泊施設を対象とする「京都観光総合調査」(京都市から年1回発表)が基本指標となります。当調査は、インバウンドマーケットの傾向を把握するための、京都市内の主な宿泊施設を対象とする標本調査であるため、その他ホテルや旅館、簡易宿所、いわゆる「民泊」等の宿泊者は含まれておらず、訪日外客数(日本全体)との比較等も参考分析という位置づけとなります。
- ご協力いただいている本調査対象ホテルには、エリア・客室数・ADRなどに分類集計したデータ、日毎稼働率の実績・予約データ(いずれも非公開)を毎月ご提供しております。

〈本件に関するお問合せ先〉

公益社団法人 京都市観光協会

TEL：075-213-0070 e-mail:marketing@kyokanko.or.jp

担当：企画推進課 神田、堀江

## ホテル統計

### (1) 主要指標の一覧

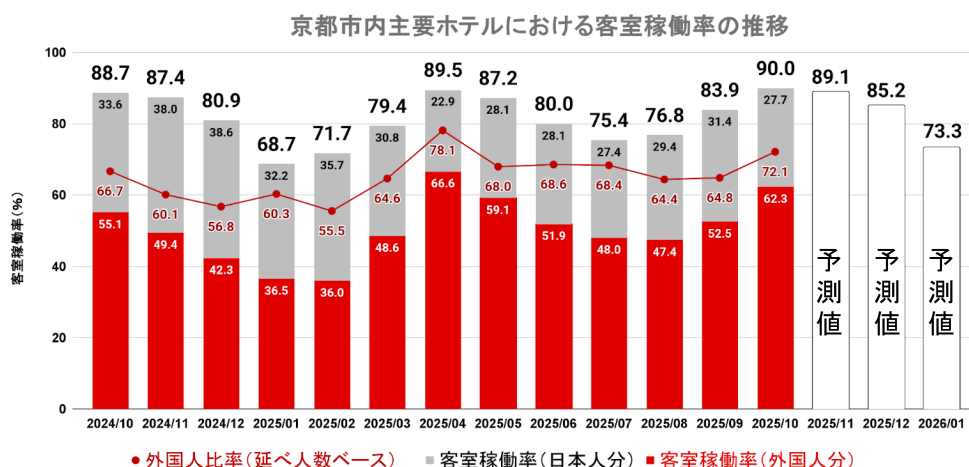
指標	2025年10月	2025年09月	前月 伸率・差	2024年10月	前年同月 伸率・差
調査・集計時点	2025年10月	2025年09月	—	2025年10月	—
調査対象施設数	112	111	—	112	—
販売可能客室数	567,519 室	548,381 室	△ 3.5 %	565,406 室	△ 0.4 %
稼働客室数	510,939 室	460,074 室	△ 11.1 %	501,303 室	△ 1.9 %
客室稼働率	90.0 %	83.9 %	△ 6.1 pts	88.7 %	△ 1.3 pts
日本人延べ宿泊数	278,570 泊	311,845 泊	▼ 10.7 %	320,282 泊	▼ 13.0 %
外国人延べ宿泊数	721,362 泊	575,309 泊	△ 25.4 %	641,193 泊	△ 12.5 %
総延べ宿泊数	999,932 泊	887,154 泊	△ 12.7 %	961,475 泊	△ 4.0 %
外国人比率	72.1 %	64.8 %	△ 7.3 pts	66.7 %	△ 5.4 pts
1部屋当たり宿泊客数	1.96 人	1.93 人	△ 0.03 人	1.92 人	△ 0.04 人
1人当たり宿泊日数	2.17 泊	2.03 泊	△ 0.14 泊	2.05 泊	△ 0.12 泊
平均客室単価	24,859 円	16,903 円	△ 47.1 %	21,574 円	△ 15.2 %
客室収益指数	22,373 円	14,182 円	△ 57.8 %	19,136 円	△ 16.9 %

### (2) 平均客室単価・客室収益指数の推移

	平均客室単価			客室収益指数		
	本年 (円)	前年 (円)	前年比 (%)	本年 (円)	前年 (円)	前年比 (%)
2024年 1 1 月	28,686	24,284	△ 18.1	25,072	20,763	△ 20.8
2024年 1 2 月	20,601	18,703	△ 10.1	16,666	14,308	△ 16.5
2025年 1 月	16,942	15,306	△ 10.7	11,639	9,076	△ 28.2
2025年 2 月	15,987	15,927	△ 0.4	11,463	11,053	△ 3.7
2025年 3 月	24,366	23,892	△ 2.0	19,347	19,281	△ 0.3
2025年 4 月	30,640	26,136	△ 17.2	27,423	22,372	△ 22.6
2025年 5 月	23,667	21,286	△ 11.2	20,638	17,604	△ 17.2
2025年 6 月	17,286	16,430	△ 5.2	13,829	12,848	△ 7.6
2025年 7 月	17,572	18,346	▼ 4.2	13,249	13,594	▼ 2.5
2025年 8 月	16,863	18,075	▼ 6.7	12,951	12,996	▼ 0.3
2025年 9 月	16,903	16,383	△ 3.2	14,182	12,500	△ 13.5
2025年 1 0 月	24,859	21,574	△ 15.2	22,373	19,136	△ 16.9

### (3) 客室稼働率・外国人比率の推移

- 京都市内主要ホテル112施設の2025年10月の客室稼働率は90.0%となり、前年同月の88.7%を1.3ポイント上回った。中秋節が前年は9月だったのに対し今年は10月となったことで中華圏からの宿泊需要が増加したことに加え、継続的な円安を背景に、多方面の国・地域からの宿泊需要が高まったことが要因であると考えられる。なお、稼働率が90%台となるのはコロナ禍以降初めてである。
- 外国人比率は72.1%となった。統計開始以来の最高値である本年4月78.1%に次ぐ水準となった。
- 10月時点の今後の客室稼働率の予測値は、11月が89.1%（前年同月実績87.4%）、12月が85.2%（同80.9%）、1月が73.3%（同68.7%）となり、前年をやや上回る水準で推移する見通しである。ただし、11月14日に中国政府が日本への渡航自粛を呼びかけたことにより、京都市内の宿泊施設でも一部でキャンセルが発生している。過去に日韓関係が悪化した際は韓国人の宿泊需要が半減した例もあり、仮に今回も中国人の宿泊需要が半減するほどの影響が出るとした場合、11月は84.4%（10月時点の予測値から4.7ポイント減）、12月は79.4%（同5.8ポイント減）、1月は66.9%（同4.6ポイント減）となる。なお、中国の大手航空会社などが、年内までの日本行き航空便のキャンセルまたは変更の無償対応を発表したほか、来年3月下旬までの日本発着の航空便の減便を決定していることから、例年中国からの宿泊者が増える春節休暇期間（2/15～2/23）まで影響が及ぶ可能性が高く、今後の動向を注視する必要がある。



注) 客室稼働率の予測は、調査対象施設の一部における「1か月後」「2か月後」「3か月後」の客室予約状況の前年比データを2017年から収集し、実際の客室稼働率と照らし合わせることで、予測モデルを作成して算出しています。

#### 月別の稼働率・外国人比率の前年同月差 (%)

	稼働率			外国人比率		
	当年	前年	前年同月差 (pts)	当年	前年	前年同月差 (pts)
2024年10月	88.8	82.9	△5.9	65.8	56.5	△9.3
2024年11月	87.4	85.5	△1.9	60.1	51.7	△8.4
2024年12月	80.9	76.5	△4.4	56.8	47.5	△9.3
2025年1月	68.7	59.3	△9.4	60.3	47.7	△12.6
2025年2月	71.7	69.4	△2.3	55.5	48.2	△7.4
2025年3月	79.4	80.7	▼1.3	64.6	58.8	△5.8
2025年4月	89.5	85.6	△3.9	78.1	68.9	△9.2
2025年5月	87.2	82.7	△4.5	68.0	62.0	△6.0
2025年6月	80.0	78.2	△1.8	68.6	62.9	△5.7
2025年7月	75.4	74.1	△1.3	68.4	65.4	△3.0
2025年8月	76.8	71.9	△4.9	64.4	60.9	△3.5
2025年9月	83.9	76.3	△7.6	64.8	60.7	△4.1
2025年10月	90.0	88.7	△1.3	72.1	66.7	△5.4

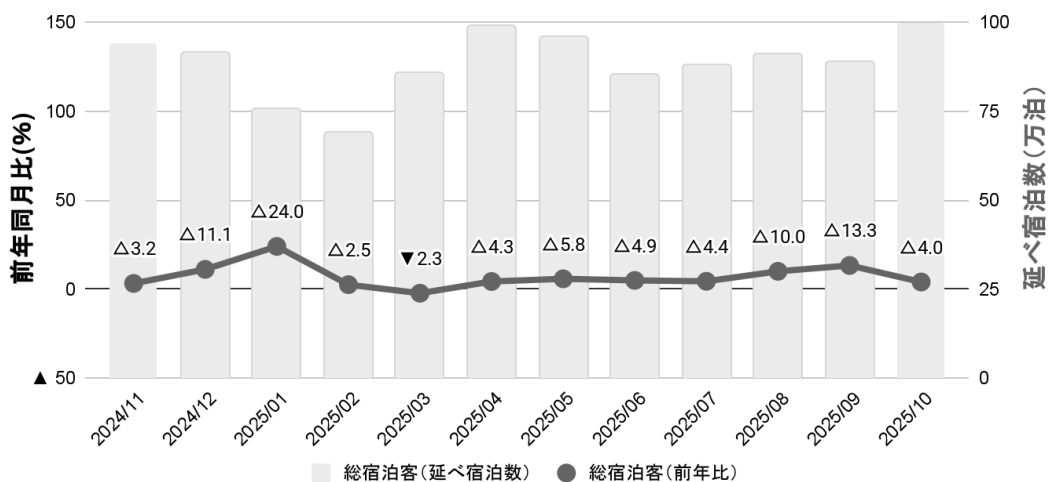
【参考】京都市全体および日本全体との比較（単位 %）

年	月	客室稼働率			延べ宿泊数 前年比			延べ宿泊数 外国人比率		
		ホテル	京都市	日本	ホテル	京都市	日本	ホテル	京都市	日本
		統計	全体	全体	統計	全体	全体	統計	全体	全体
2022	1	32.3	29.1	39.2	△187.2	△104.3	△64.5	0.4	0.6	0.8
	2	31.2	27.9	38.4	△99.0	△43.7	△32.0	0.4	0.6	0.9
	3	45.2	41.3	47.5	△54.0	△34.4	△22.6	0.6	1.1	1.0
	4	45.8	42.7	50.5	△161.1	△111.3	△49.9	0.9	1.0	1.6
	5	49.1	45.9	51.2	△348.4	△272.9	△79.4	1.1	1.6	1.8
	6	50.0	46.3	53.3	△232.3	△189.3	△75.9	1.7	1.5	1.8
	7	47.1	44.8	54.8	△69.3	△75.2	△33.2	2.2	2.1	1.7
	8	49.9	46.5	57.9	△112.0	△99.4	△53.2	4.0	2.4	1.5
	9	54.2	52.1	57.1	△134.0	△144.6	△75.7	3.8	3.1	2.1
	10	63.7	57.6	61.5	△88.5	△94.6	△40.2	13.1	10.4	4.8
	11	79.5	71.0	66.1	△48.4	△48.5	△26.8	17.7	17.3	8.3
	12	73.4	63.7	63.3	△138.0	△49.7	△20.3	24.7	22.5	12.8
2023	1	55.2	46.4	53.6	△89.7	△68.3	△38.9	29.7	26.8	15.3
	2	62.8	54.2	61.8	△142.0	△120.6	△76.7	26.9	25.4	14.4
	3	78.5	68.1	66.9	△98.4	△75.0	△51.5	37.9	33.1	14.9
	4	80.0	71.0	64.3	△101.5	△102.8	△35.4	56.3	45.2	20.9
	5	76.7	70.7	65	△68.5	△69.8	△34.1	45.3	36.5	17.8
	6	71.4	65.6	64.6	△64.8	△53.4	△31.5	52.1	41.0	20.6
	7	66.1	59.6	65.6	△65.0	△48.4	△31.9	57.4	48.0	20.6
	8	68.9	63.3	70.5	△54.0	△49.8	△28.6	51.1	42.3	16.5
	9	75.7	71.4	68.7	△54.2	△48.3	△27.7	51.7	44.4	19.5
	10	82.9	77.6	71.2	△46.5	△44.4	△21.5	56.5	47.3	22.8
	11	85.5	80.6	72.3	△16.5	△17.7	△14.8	51.7	45.7	22.5
	12	76.5	71.4	65.8	△10.2	△9.1	△8.2	47.5	39.4	24.2
2024	1	59.3	54.8	58.8	△16.8	△16.6	△15.6	47.7	46.1	24.6
	2	69.4	64.7	66.9	△20.7	△16.9	△16.3	48.2	43.7	24.1
	3	80.7	77.4	69.2	△12.8	△9.4	△8.7	58.8	52.6	23.6
	4	85.6	81.7	68.8	△14.4	△4.5	△14.0	68.9	59.4	27.9
	5	82.7	77.1	67.9	△13.8	△11.0	△9.4	62.0	53.0	25.2
	6	79.3	72.0	67.1	△17.6	△9.9	△11.1	62.9	52.6	26.7
	7	75.4	68.0	69.2	△15.7	△5.5	△7.8	66.2	58.7	25.9
	8	71.9	66.6	71.4	△7.7	△0.2	△6.5	60.9	53.1	20.4
	9	76.3	72.2	70.4	△4.5	▼3.7	△6.7	60.7	51.7	23.0
	10	88.7	82.3	75	△13.7	△2.5	△8.7	66.7	58.1	27.1
	11	87.4	82.8	75.7	△3.2	▼3.1	△7.9	60.1	53.2	25.9
	12	80.9	74.4	68.9	△11.1	△0.4	△7.6	56.8	50.6	28.2
2025	1	68.7	60.9	63.0	△24.0	△13.5	△7.1	60.3	54.5	31.0
	2	71.7	63.2	69.6	△2.5	▼0.2	△0.2	55.5	51.4	28.7
	3	79.4	74.5	70.7	▼2.3	▼3.1	△0.7	64.6	58.4	26.7
	4	89.5	85.2	71.4	△4.3	△7.9	△2.2	78.1	69.7	32.6
	5	87.2	81.0	71.0	△5.8	△3.1	△3.2	68.0	60.7	28.5
	6	80.0	74.6	68.0	△4.9	▼0.6	▼1.8	68.6	58.3	28.6
	7	75.4	69.0	69.7	△4.4	△0.3	▼1.6	68.4	60.8	25.1
	8	76.8	71.7	73.9	△10.0	△7.1	△1.6	64.4	57.3	21.0
	9	83.9	-	-	△12.9	-	-	64.8	-	-
	10	90.0	-	-	△4.0	-	-	72.1	-	-

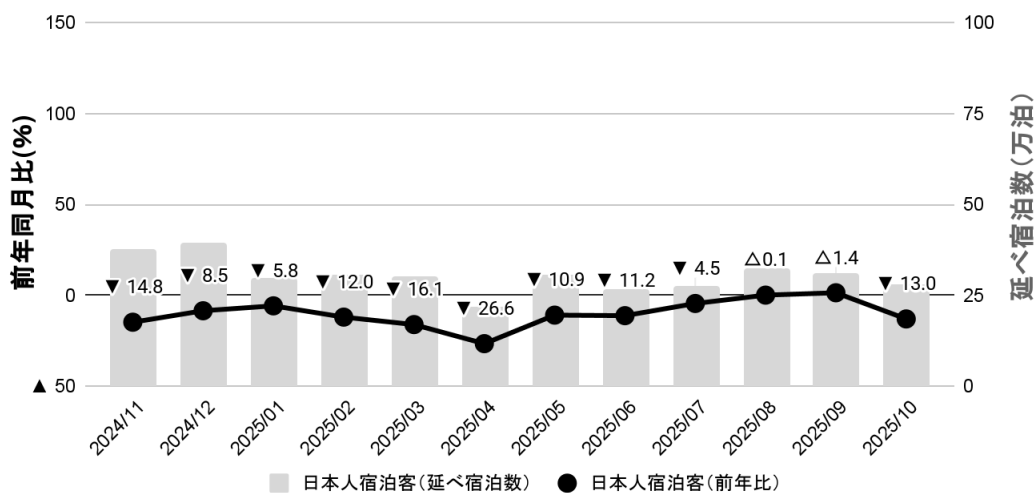
注) 京都市全体および日本全体の値は、観光庁 宿泊旅行統計 2次速報値をもとに集計

(4) 延べ宿泊数 前年同月比の推移

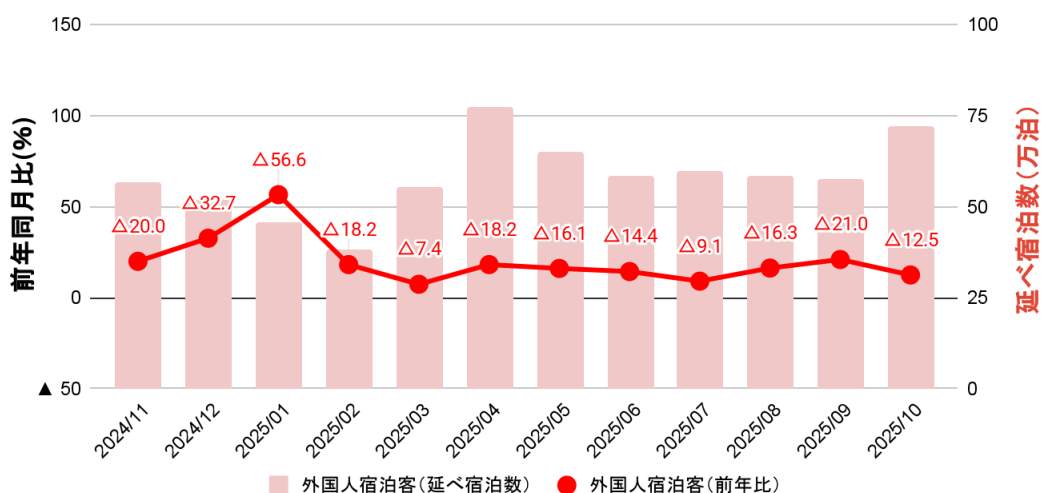
延べ宿泊数（総宿泊客）の前年同月比



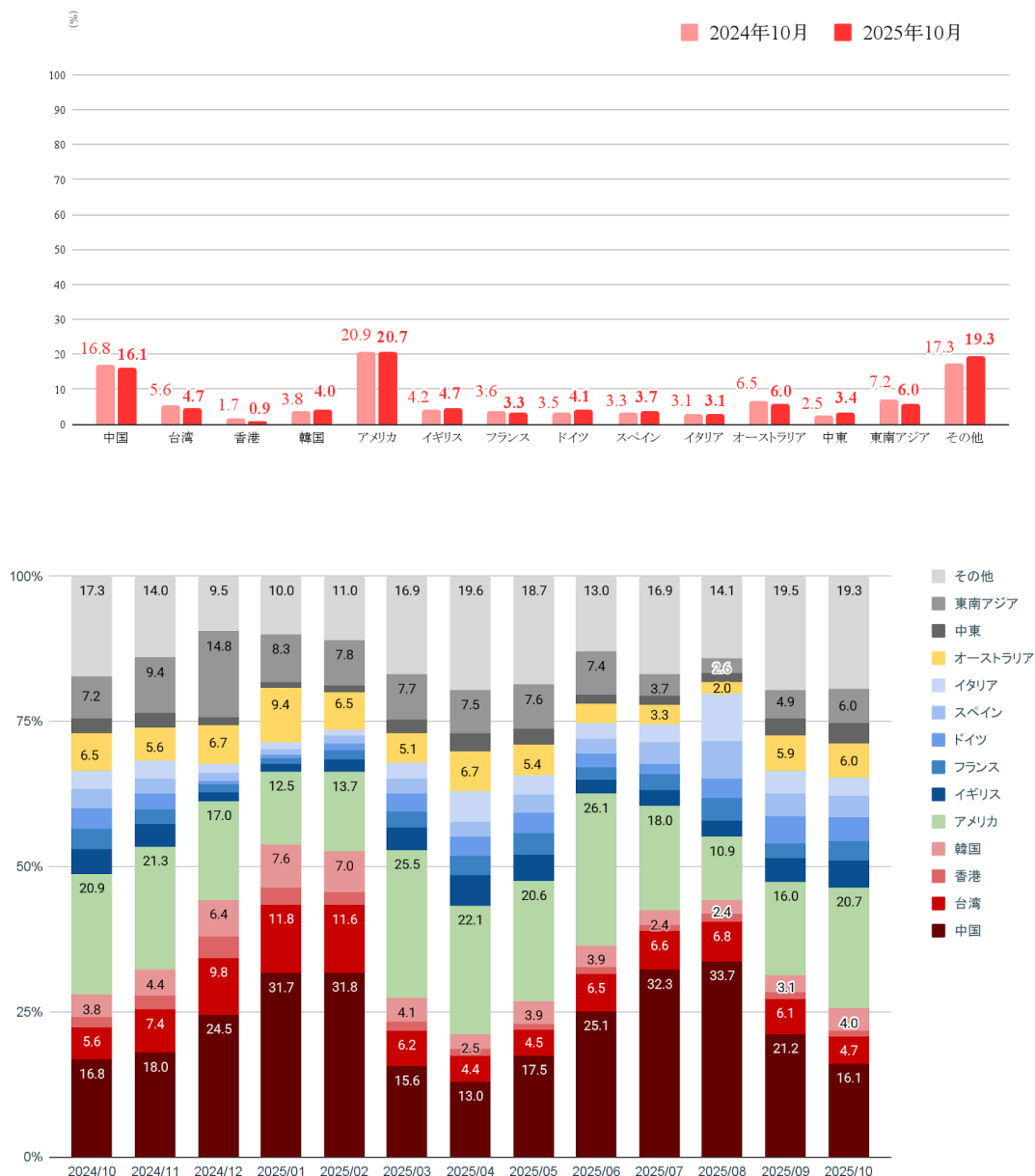
延べ宿泊数（日本人客）の前年同月比



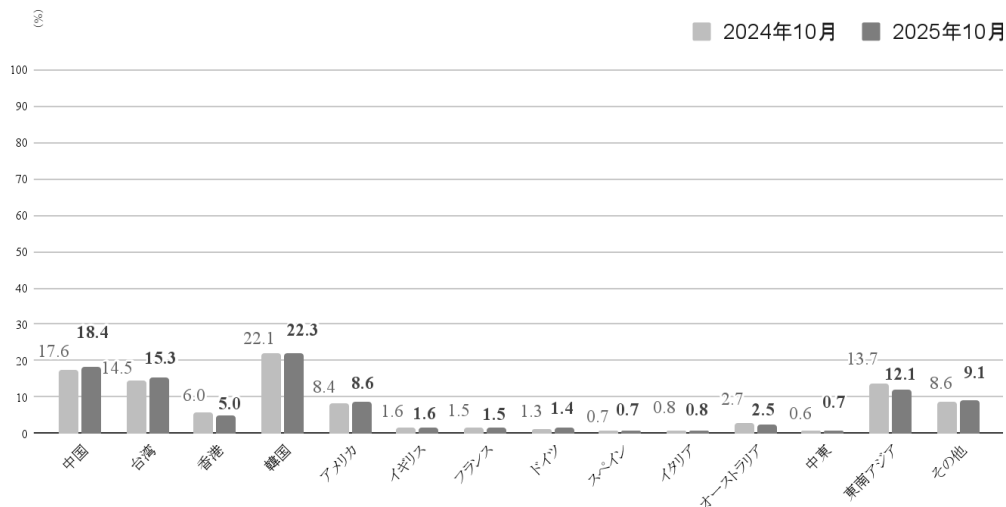
延べ宿泊数（外国人客）の前年同月比



(5) 国・地域別の延べ宿泊数 構成比



【参考】 訪日外客数・構成比 (国・地域別) (実人数) 出典：日本政府観光局 (JNTO)



(6) 国・地域別の延べ宿泊数 前年同月比 (単位%)

	京都主要ホテル	訪日外客 (JNTO)
中国	△ 7.7	△ 22.8
台湾	▼ 6.6	△ 24.4
香港	▼ 37.7	▼ 1.4
韓国	△ 16.0	△ 18.4
アメリカ	△ 11.0	△ 20.6
イギリス	△ 25.4	△ 22.6
フランス	△ 2.0	△ 17.8
ドイツ	△ 30.0	△ 29.2
スペイン	△ 26.9	△ 22.7
イタリア	△ 12.7	△ 17.3
オーストラリア	△ 3.3	△ 6.7
中東	△ 56.8	△ 33.8
東南アジア	▼ 6.5	△ 4.3

(7) 2025年10月の主要都市別主要経営指標 (出典: CoStar Group, STR)

Costar,STR社との契約上、  
過去のデータは非公開とさせていただきます。  
何卒、ご了承のほどよろしくお願いいたします。

Costar,STR社との契約上、過去のデータについては  
非公開とさせていただきます。  
何卒、ご了承のほどよろしくお願いいたします。

## 旅館統計

### (1) 主要指標の一覧

- 市内主要旅館22施設における10月の稼働率は78.1%となり、前年同月の76.2%から1.9ポイント増となった。例年、修学旅行が実施される時期であり、稼働率が高まる傾向にある。
- 日本人延べ宿泊数は前年同月から2.1%減となり、外国人延べ宿泊数は前年同月から18.4%増となった。前年と本年では調査対象施設数が異なることに留意が必要である。
- 外国人比率は18.6%となった。

	2025年10月	2025年9月	前月比・差	2024年10月	前年同月比・差
調査対象施設数	22	22		23	
販売可能客室数 (1カ月の延べ数)	16,581	15,466	△ 7.2%	16,870	▼ 1.7%
稼働客室数 (月間)	12,943	10,599	△ 22.1%	12,863	△ 0.6%
客室稼働率	78.1%	68.5%	△ 9.6pts	76.2%	△ 1.9pts
総延べ宿泊数	44,847	38,145	△ 17.6%	44,352	△ 1.1%
総実宿泊客数	32,575	23,670	△ 37.6%	29,690	△ 9.7%
一部屋当たり客数	3.47	3.60	▼ 0.13	3.45	△ 0.02
一人当たり宿泊日数	1.38	1.61	▼ 0.23	1.49	▼ 0.11
日本人延べ宿泊数	36,489	33,654	△ 8.4%	37,290	▼ 2.1%
日本人実宿泊客数	27,448	20,713	△ 32.5%	24,660	△ 11.3%
一人当たり宿泊日数 (日本人)	1.33	1.62	▼ 0.29	1.51	▼ 0.18
外国人延べ宿泊数	8,358	4,491	△ 86.1%	7,062	△ 18.4%
外国人実宿泊客数	5,127	2,957	△ 73.4%	5,030	△ 1.9%
一人当たり宿泊日数 (外国人)	1.63	1.52	△ 0.11	1.40	△ 0.23
外国人比率	18.6%	11.8%	△ 6.8pts	15.9%	△ 2.7pts
価格変動率	△ 4.4%	△ 2.7%	△ 1.7pts	-	-

注) 旅館の価格変動率は、食事無しの素泊まりの場合の価格をもとに算出しております。前月、前年同月の値は当時の発表数値であり、調査対象施設数が異なる場合があるため、比較する際には注意が必要です。

(2) 稼働率の推移、延べ宿泊数の前年同月比の推移、外国人比率の推移

稼働率の推移 (%)

	2025年	2024年	2023年
1月	43.2	37.7	39.1
2月	37.9	43.3	41.3
3月	49.7	60.3	55.8
4月	74.2	67.5	65.8
5月	75.0	78.3	75.3
6月	69.9	71.6	74.2
7月	40.3	47.9	44.2
8月	36.0	42.5	43.1
9月	68.5	70.7	68.8
10月	78.1	76.2	72.7
11月		76.6	77.9
12月		64.2	68.0
年間		61.6	61.1

延べ宿泊数 前年同月比

	日本人客 (前年同月比)	外国人客 (前年同月比)	総宿泊客 (前年同月比)
2024年11月	▼ 10.3%	▼ 0.1%	▼ 8.9%
2024年12月	▼ 4.3%	△ 0.4%	▼ 3.6%
2025年1月	△ 25.1%	▼ 0.2%	△ 17.1%
2025年2月	▼ 6.8%	▼ 24.6%	▼ 13.3%
2025年3月	▼ 40.0%	▼ 9.6%	▼ 26.7%
2025年4月	▼ 8.8%	△ 34.6%	△ 5.8%
2025年5月	▼ 11.7%	△ 1.4%	▼ 10.1%
2025年6月	△ 0.3%	▼ 4.4%	▼ 0.2%
2025年7月	▼ 12.6%	▼ 20.0%	▼ 15.5%
2025年8月	△ 15.5%	▼ 15.9%	▼ 1.5%
2025年9月	▼ 2.1%	▼ 5.0%	▼ 2.5%
2025年10月	▼ 2.1%	△ 18.4%	△ 1.1%

外国人比率

	2025年	2024年	2023年
1月	27.1%	31.8%	24.6%
2月	31.8%	36.6%	19.1%
3月	54.2%	44.0%	30.1%
4月	42.9%	33.7%	27.7%
5月	13.2%	11.7%	10.2%
6月	10.2%	10.7%	7.7%
7月	37.0%	39.1%	35.3%
8月	46.1%	54.0%	44.1%
9月	11.8%	12.1%	10.5%
10月		15.9%	12.7%
11月		14.8%	13.5%
12月		15.7%	15.1%
年間		21.9%	17.5%

## 市場環境全般

### (1) 宿泊予約サイトにおける12週間先までの客室販売価格の推移

- 京都市内宿泊施設の12週間先までの客室販売価格は、紅葉シーズンである11/29は4万円を超える水準となった。1月下旬以降は前年同月から客室販売価格が下がっている。

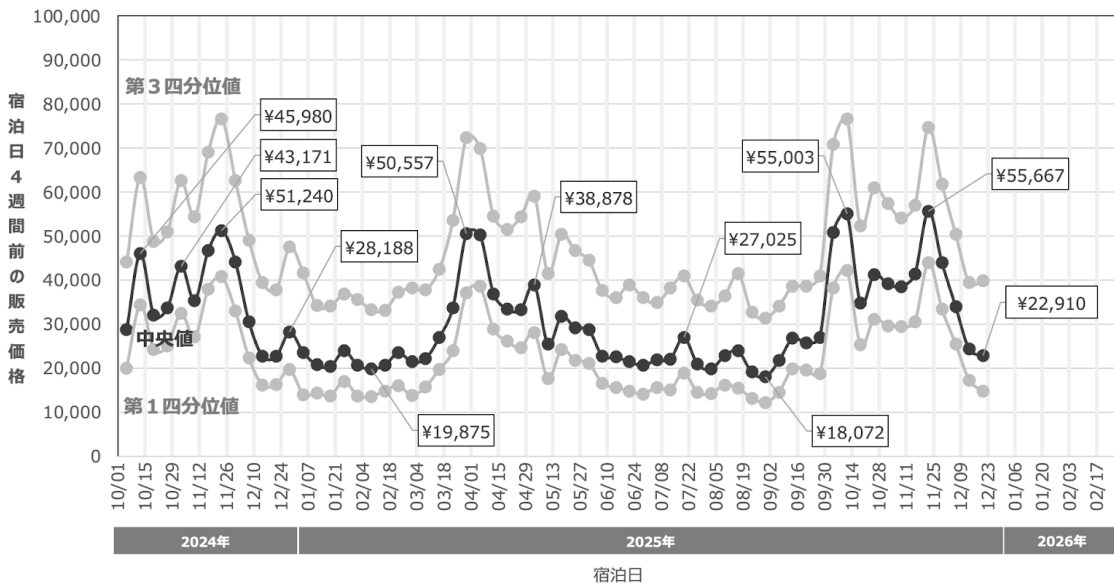
調査期間	概ね毎週火曜日に価格検索を実施 検索日の週末から、12週先の週末までの12回分のデータを取得
調査対象	トラベルコで京都市内のホテル・旅館・簡易宿所等の宿泊施設を検索したときに表示される価格
検索条件	「1室2名食事なし、税抜価格、毎週土曜日にチェックインし翌日の日曜日にチェックアウト」の条件で表示される価格を集計。
集計条件	異常に高額な施設（外れ値）の影響を回避するため、平均値ではなく中央値を算出。 予約サイトに掲載されている価格は、最終的に購入されなかった客室の価格も含まれることになる。一方で、P13のCoStar Group, STR社による平均客室単価（ADR）は、実際に購入された価格をもとに算出される。したがって、これらの値は単純に比較できるものではない。

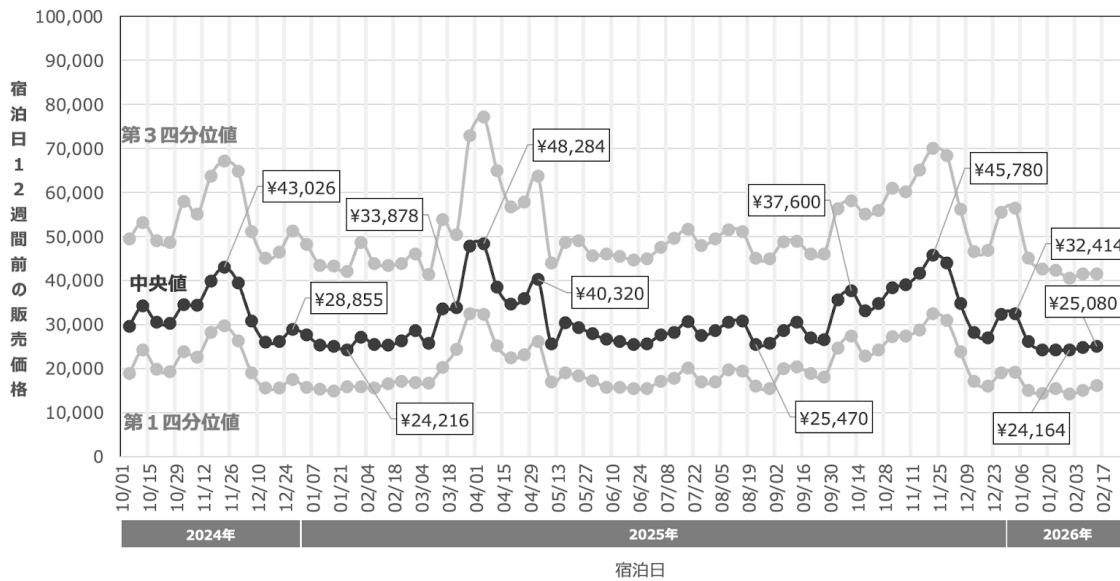
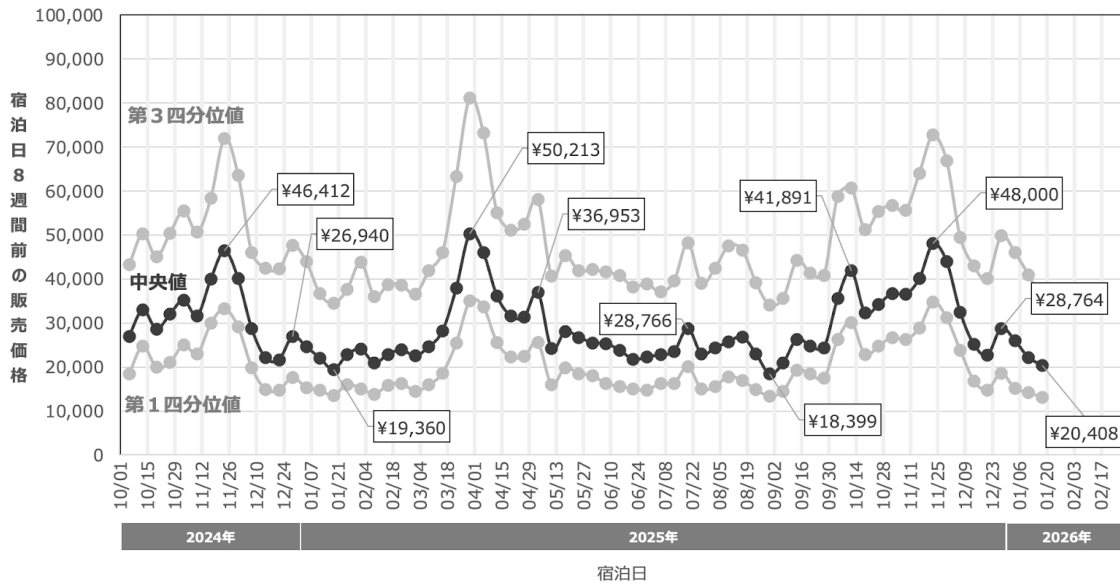
第3四分位値： 価格が低い施設から順番に並べたとき、初めから数えて75%の位置にあたる施設の価格。

中央値： 価格が低い施設から順番に並べたとき、初めから数えて50%の位置にあたる施設の価格。

第1四分位値： 価格が低い施設から順番に並べたとき、初めから数えて25%の位置にあたる施設の価格。

#### 予約サイトにおける客室販売価格の推移





検索時に指定した宿泊日	検索したタイミング	価格の中央値 (円)	前年同時期の中央値 (円)	前年同期比
2025/11/29	宿泊日の4週間前	43,895	44,131	▼ 0.5%
2025/12/6		34,009	30,536	△ 11.4%
2025/12/13		24,297	22,738	△ 6.9%
2025/12/20		22,910	22,680	△ 1.0%
2025/12/27	宿泊日の8週間前	28,764	26,940	△ 6.8%
2026/1/3		26,040	24,548	△ 6.1%
2026/1/10		22,114	22,000	△ 0.5%
2026/1/17		20,408	19,360	△ 5.4%
2026/1/24	宿泊日の12週間前	24,214	24,216	▼ 0.0%
2026/1/31		24,164	27,112	▼ 10.9%
2026/2/7		24,760	25,418	▼ 2.6%
2026/2/14		25,080	25,251	▼ 0.7%

## (2) 京都市内の宿泊施設数・客室の推移

- 2025年10月末時点での京都市内における営業許可を受けた宿泊施設の施設数は、前月から31軒開業、2軒廃業、差し引き29軒増加して、3,712軒となり、前年同月の3,523軒からは5.4%の増加となった。総客室数（推計）は61,307室と、前年同月の59,720室から2.7%の増加となった。

	施設数						客室数				参考
	ホテル 旅館 施設数	簡易宿所 施設数	総施設数	前年比	開業	廃業	ホテル 旅館 客室数	簡易宿所 客室数	総客室数	前年比	民泊 施設数
2014年度 (2015.3月末)	542	460	1,002	-	106	-	26,260	2,929	29,189	-	-
2015年度 (2016.3月末)	532	696	1,228	△ 22.6%	255	29	26,297	3,489	29,786	△ 2.0%	-
2016年度 (2017.3月末)	550	1,493	2,043	△ 66.4%	838	23	27,753	6,134	33,887	△ 13.8%	-
2017年度 (2018.3月末)	575	2,291	2,866	△ 40.3%	909	86	29,172	9,247	38,419	△ 13.4%	-
2018年度 (2019.3月末)	624	2,990	3,614	△ 26.1%	919	171	33,608	12,539	46,147	△ 20.1%	490
2019年度 (2020.3月末)	656	3,337	3,993	△ 10.5%	663	284	36,243	17,228	53,471	△ 15.9%	716
2020年度 (2021.3月末)	679	3,104	3,783	▼ 5.3%	422	632	39,729	16,454	56,183	△ 5.1%	614
2021年度 (2022.3月末)	680	2,887	3,567	▼ 5.7%	203	419	42,065	16,551	58,616	△ 4.3%	590
2022年度 (2023.3月末)	650	2,794	3,444	▼ 3.4%	143	266	42,579	16,001	58,580	▼ 0.1%	560
2023年度 (2024.3月末)	638	2,814	3,452	△ 0.2%	224	216	42,678	16,582	59,260	△ 1.2%	628
2024年度 (2025.3月末)	630	2,956	3,586	△ 3.9%	225	91	42,257	17,803	60,060	△ 1.3%	838

	施設数						客室数				参考
	ホテル 旅館 施設数	簡易宿所 施設数	総施設数	前年同月比	開業	廃業	ホテル 旅館 客室数	簡易宿所 客室数	総客室数	前年 同月比	民泊 施設数
2024.10月末	634	2,889	3,523	△ 3.2%	24	6	42,477	17,243	59,720	△ 1.9%	759
2024.11月末	632	2,906	3,538	△ 3.5%	21	6	42,353	17,376	59,729	△ 1.6%	758
2024.12月末	628	2,925	3,553	△ 3.7%	24	9	42,094	17,521	59,616	△ 1.5%	775
2025.1月末	631	2,932	3,563	△ 3.8%	15	5	42,305	17,595	59,900	△ 2.1%	784
2025.2月末	630	2,942	3,572	△ 4.0%	13	4	42,247	17,687	59,934	△ 1.9%	822
2025.3月末	630	2,956	3,586	△ 3.9%	22	8	42,257	17,803	60,060	△ 1.3%	838
2025.4月末	630	2,973	3,603	△ 4.1%	20	3	42,257	17,905	60,162	△ 1.8%	859
2025.5月末	630	2,981	3,611	△ 4.5%	14	6	42,257	17,954	60,211	△ 2.1%	904
2025.6月末	629	2,994	3,623	△ 4.6%	17	5	42,190	18,032	60,222	△ 2.0%	967
2025.7月末	629	3,011	3,640	△ 4.7%	17	0	42,190	18,134	60,324	△ 1.9%	987
2025.8月末	631	3,026	3,657	△ 4.8%	18	1	42,324	18,225	60,549	△ 1.9%	999
2025.9月末	636	3,047	3,683	△ 5.1%	26	0	42,659	18,351	61,011	△ 2.3%	1,016
2025.10月末	638	3,074	3,712	△ 5.4%	31	2	42,794	18,514	61,307	△ 2.7%	1,035

出所) 京都市 保健福祉局「旅館業法に基づく許可施設数の推移」をもとに集計

注) 客室数は年度末（毎年3月末）時点しか発表されないため、それ以外の月の数値は、年度末の施設あたり客室数をもとに補完推計して算出しています。

### (3) 京都観光意向指数（通称：行こう指数）

#### 3-1. 日本人の訪問意向

- インターネット上における京都観光への訪問意向に関するデータをもとに集計した「行こう指数」の2025年10月の値は104.5（2023年と2024年の平均値を100とした場合）となった。前年同月の101.7からは2.8ポイント上回った。例年10月は、時代祭や紅葉シーズンのイベント情報など観光需要を喚起する情報量が多くなる時期であり、「行こう指数」が高くなる傾向にある。

日本人における京都観光訪問意向指数(行こう指数)の推移



#### 2025年10月に注目を集めた京都観光関連の主な番組・ニュース

報道日時	媒体	局名・掲載媒体	番組名・記事名	内容、取材スポットなど
10/2 (木)	SNS	X	京都競馬場100周年 反響ほか	京都競馬場
10/7 (火)	TV	日本テレビ	ヒューマングルメンタリーオモウマイ店 満腹2時間!	市内飲食店
10/7 (火)	TV	テレビ朝日	報道ステーション	チームラボバイオヴォル テックス京都
10/8 (水)	TV	テレビ東京	いい旅、見つかる教えて! ツアーの達人	善峯寺、南禅寺、東寺、光明寺、高山寺
10/11 (土)	TV	日本テレビ	相葉モータース	京都市役所、市内飲食店
10/22 (水)	TV	TBSテレビ	news23	時代祭
10/22 (水)	Web	ファッションプレス	叡山電鉄「もみじのトンネル」貴船・鞍馬までの電車で楽しむ紅葉の絶景、夜はライトアップも	貴船、鞍馬
10/23 (木)	Web	Yahoo! ニュース 特集・エキスパート	嵯峨野観光鉄道、国鉄形「DE10形」トロッコ列車引退へ! 2027年春に「新型トロッコ列車」を導入	嵯峨野トロッコ列車
10/31 (金)	Web	京都新聞	京都市東山区の建仁寺、夜の境内彩るデジタルアート 庭園や建物、幻想的に	建仁寺

出所) VLeライナック社「i-Catch」、「Destination Insights with Google」  
 ヴァリューズ社「dockpit」、当協会運営「京都観光Navi」データを活用し独自に集計

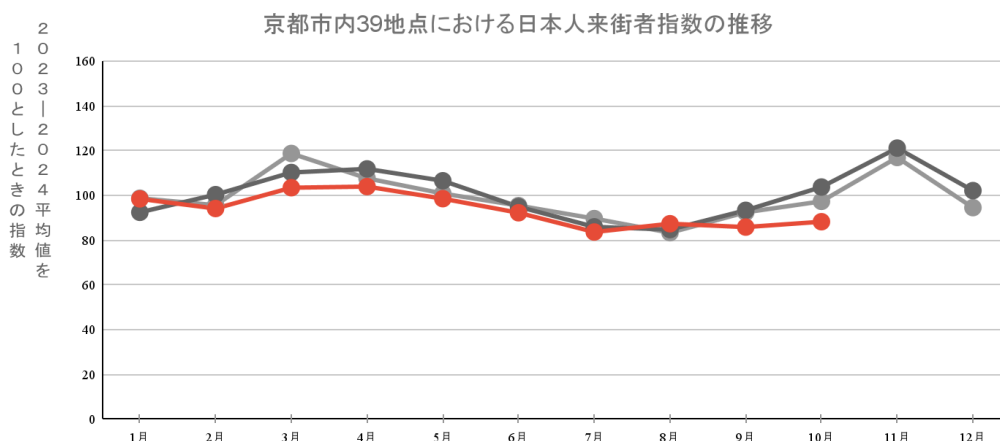
## (4) ビッグデータにもとづく京都市内の人流・滞在状況

### 4-1. 市内の日本人来街者数の実績

京都市内の主要地点39箇所における日本人来街者数<sup>\*</sup>を、携帯電話の位置情報をもとにしたビッグデータから以下の通り集計した。

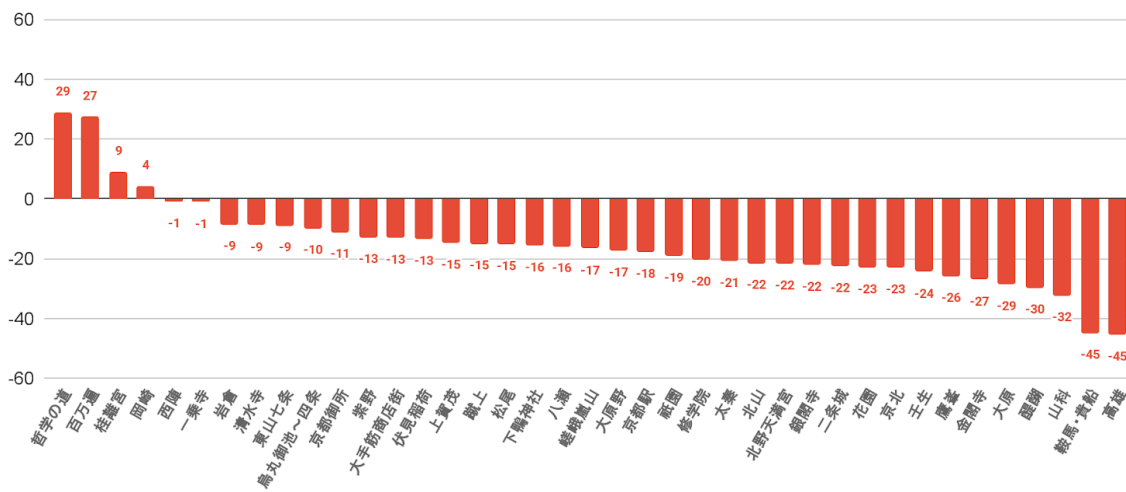
- 2025年10月の来街者指数は88.3（2023年と2024年の平均値を100とした場合）となった。前年同月の来街者指数103.8から15.5ポイント減少した。2か月連続で前年同月を下回った。
- 地点別を指数で見ると、ほぼ全て地点で前年同月から減少した。今年はイベントや行事の多い土日祝の天候が悪かったことや、10月下旬に一部のエリアでクマの目撃情報が相次いだことも前年同月から減少した要因であると考えられる。

<sup>\*</sup>測定の対象とする地域内の居住者や、通勤等の目的で頻繁に来訪・滞在する人以外で、当該地域を訪れる人の数



	1月	2月	3月	4月	5月	6月	7月	8月	9月	10月	11月	12月
● 2023	98.8	95.7	118.8	107.7	100.9	95.5	89.7	83.4	92.5	97.4	117.0	94.6
● 2024	92.5	100.4	110.3	111.9	106.6	95.0	86.0	84.8	93.4	103.8	121.2	102.2
● 2025	98.5	94.2	103.5	104.0	98.6	92.3	83.7	87.4	85.9	88.3		

京都市内39地点における 日本人来街者数 前年同月増減率



出所) KDDI社のスマートフォン位置情報 (KDDI Location Analyzer) をもとに集計

## 4-2. 年代別の分布

- 京都駅周辺の来街者数は、全年代において前年同月を下回った。
- 年代別構成比での60代以上が占める割合は31.9%となり、前年同月の33.1%を下回った。

京都駅周辺の来街者数の前年同月比

年	月	20代	30代	40代	50代	60代	70歳以上
2024	10	▼ 1.6%	▼ 4.6%	△ 4.6%	△ 2.1%	△ 5.6%	▼ 6.5%
2024	11	▼ 9.7%	△ 3.5%	△ 3.0%	▼ 3.4%	△ 0.4%	▼ 3.7%
2024	12	▼ 5.9%	△ 5.1%	▼ 0.4%	△ 0.0%	△ 5.7%	▼ 2.0%
2025	1	▼ 14.0%	△ 2.1%	△ 0.9%	▼ 1.7%	△ 3.2%	▼ 4.0%
2025	2	▼ 12.9%	▼ 6.4%	▼ 8.2%	▼ 8.8%	▼ 3.0%	▼ 15.2%
2025	3	▼ 8.6%	▼ 7.5%	▼ 7.0%	▼ 8.3%	▼ 3.4%	▼ 4.0%
2025	4	▼ 13.2%	▼ 15.3%	▼ 7.7%	▼ 12.7%	▼ 7.2%	▼ 10.0%
2025	5	▼ 8.3%	▼ 10.6%	▼ 5.4%	▼ 10.1%	▼ 7.4%	▼ 8.7%
2025	6	▼ 9.7%	▼ 9.8%	▼ 5.5%	▼ 8.7%	▼ 3.0%	▼ 8.0%
2025	7	▼ 8.3%	▼ 10.6%	▼ 2.8%	▼ 7.9%	▼ 9.8%	▼ 11.7%
2025	8	△ 3.2%	△ 16.2%	△ 14.5%	△ 8.9%	△ 7.7%	△ 7.1%
2025	9	▼ 13.4%	▼ 12.2%	▼ 11.9%	▼ 11.7%	▼ 7.2%	▼ 12.1%
2025	10	▼ 13.2%	▼ 16.3%	▼ 14.8%	▼ 18.3%	▼ 20.2%	▼ 19.3%

京都駅周辺の来街者の年代別構成比

年	月	20代	30代	40代	50代	60代	70歳以上
2024	10	18.6%	15.9%	16.4%	16.0%	14.6%	18.5%
2024	11	18.5%	15.1%	15.6%	15.6%	14.8%	20.4%
2024	12	20.2%	16.2%	17.1%	15.9%	13.6%	17.0%
2025	1	20.7%	17.6%	17.9%	16.7%	12.4%	14.8%
2025	2	22.4%	16.4%	17.5%	16.9%	12.9%	13.9%
2025	3	21.8%	14.3%	17.0%	16.2%	13.5%	17.2%
2025	4	18.2%	15.2%	16.4%	15.8%	14.4%	20.1%
2025	5	19.1%	15.9%	16.5%	15.8%	14.0%	18.7%
2025	6	18.8%	16.3%	16.5%	16.1%	14.4%	17.9%
2025	7	19.9%	16.8%	18.3%	16.3%	13.6%	15.1%
2025	8	22.0%	17.5%	20.0%	16.7%	11.5%	12.3%
2025	9	21.2%	16.9%	17.5%	16.4%	13.2%	14.8%
2025	10	19.4%	16.1%	16.8%	15.7%	14.0%	17.9%

出所) KDDI社のスマートフォン位置情報 (KDDI Location Analyzer) をもとに集計

(5) 京都市内4百貨店における免税売上げ

	2025年10月	2024年10月	前年同月比
免税件数	53,525件	49,292件	△ 8.6%
免税単価	8万3,053円	8万0,318円	△ 3.4%
免税売上額	44億4,542万円	39億5,903万円	△ 12.3%
総売上額	220億4,273万円	209億0,928万円	△ 5.4%
免税売上割合	20.2%	18.9%	△ 1.3pts

※総売上額には免税対象とならない飲食サービス売上げ等も含まれます (税別)

		免税売上 (万円)			免税割合		
		当年	前年	前年比	当年	前年	前年差 (pts)
2024	11月	441,336	342,893	△ 28.7%	18.8%	15.2%	△ 3.6
	12月	477,238	349,058	△ 36.7%	15.6%	12.2%	△ 3.4
2025	1月	441,227	245,433	△ 79.8%	19.9%	12.4%	△ 7.5
	2月	368,977	336,352	△ 9.7%	20.1%	18.0%	△ 2.1
	3月	341,246	395,491	▼ 13.7%	15.2%	17.0%	▼ 1.8
	4月	358,137	511,563	▼ 30.0%	18.3%	24.1%	▼ 5.8
	5月	306,416	590,716	▼ 48.1%	16.3%	26.3%	▼ 10.0
	6月	297,950	511,399	▼ 41.7%	14.4%	22.4%	▼ 8.0
	7月	289,887	488,571	▼ 40.7%	14.3%	21.6%	▼ 7.4
	8月	291,013	342,221	▼ 15.0%	16.1%	19.0%	▼ 2.9
	9月	301,658	310,947	▼ 3.0%	15.8%	16.0%	▼ 0.2
	10月	444,542	395,903	△ 12.3%	20.2%	18.9%	△ 1.3

免税売上額に占める国・地域別割合 (構成比)

順位	2025年10月			2024年10月	
	国・地域名	構成比	前年同月差	国・地域名	構成比
1	中国	58.9%	△ 3.2pts	中国	55.7%
2	アメリカ	8.4%	▼ 0.3pts	アメリカ	8.7%
3	台湾	7.3%	▼ 0.6pts	台湾	7.9%
4	韓国	3.1%	▼ 1.7pts	韓国	4.8%
5	香港	2.8%	▼ 1.8pts	香港	4.6%

注) 2年以上外国に滞在する日本人が一時帰国し、入国後 6か月未満である場合も免税対象となります。これに該当する免税売上げは国・地域別構成比の計算に含めているが、ランキングからは除外しています。

(6) 京都総合観光案内所（京なび）利用者数 ※JR京都駅ビル2階

相談者数（人）	2025年10月	2025年9月	前月比	2024年10月	前年同月比
日本人	15,450	11,726	△ 31.8%	14,590	△ 5.9%
外国人	24,736	16,084	△ 53.8%	21,477	△ 15.2%
合計	40,186	27,810	△ 44.5%	36,067	△ 11.4%
外国人比率	61.6%	57.8%	△ 3.8 pts	59.5%	△ 2.1 pts
来所者数 (自動カウント機による)	71,521	63,177	△ 13.2%	78,427	▼ 8.8%

外国人相談者における国・地域別割合

順位	2025年10月		2025年9月		2024年10月	
	国・地域名	構成比	国・地域名	構成比	国・地域名	構成比
1	アメリカ	16.3%	アメリカ	13.9%	アメリカ	14.4%
2	オーストラリア	9.3%	オーストラリア	8.7%	オーストラリア	11.5%
3	フランス	8.7%	イタリア	7.2%	フランス	9.2%
4	英国	6.4%	中国	7.1%	ドイツ	5.1%
5	ドイツ	5.5%	ドイツ	7.1%	中国	5.1%

(7) 為替レートの推移

時点	米ドル	ユーロ	英ポンド	豪ドル	香港ドル	台湾ドル	中国人民元	タイバーツ	韓国ウォン	
2023	1月	129.4	139.2	155.7	88.7	16.2	4.240	18.9	3.86	10.3
	2月	131.8	140.8	156.5	89.8	16.5	4.359	19.1	3.83	10.2
	3月	132.9	141.8	158.4	87.4	16.6	4.343	19.1	3.80	10.1
	4月	132.4	144.7	161.9	87.3	16.6	4.325	19.1	3.82	9.9
	5月	136.4	147.7	167.5	89.3	17.1	4.433	19.3	3.94	10.2
	6月	140.3	151.6	174.4	92.7	17.6	4.545	19.4	3.97	10.7
	7月	140.3	154.6	177.8	93.1	17.6	4.492	19.3	4.00	10.8
	8月	143.8	156.5	180.2	92.0	18.1	4.513	19.7	4.06	10.8
	9月	146.7	156.3	179.3	92.8	18.4	4.573	19.9	4.05	10.9
	10月	<b>148.6</b>	<b>156.5</b>	<b>178.1</b>	<b>93.1</b>	<b>18.7</b>	<b>4.593</b>	<b>20.1</b>	<b>4.02</b>	<b>10.9</b>
	11月	149.0	160.6	182.2	95.3	18.8	4.657	20.4	4.15	11.3
	12月	143.1	155.8	178.4	94.5	18.0	4.569	19.9	4.04	10.9
2024	1月	145.7	158.4	182.4	95.3	18.3	4.662	20.1	4.08	10.9
	2月	148.5	159.8	184.8	95.6	18.7	4.717	20.4	4.09	11.0
	3月	148.7	161.2	186.3	96.2	18.7	4.637	20.4	4.09	11.1
	4月	152.5	163.2	188.3	97.9	19.2	4.708	20.9	4.10	11.0
	5月	155.3	167.4	193.5	101.5	19.6	4.794	21.3	4.19	11.3
	6月	156.9	168.5	196.8	102.9	19.8	4.834	21.4	4.22	11.3
	7月	157.2	169.9	199.2	103.5	19.8	4.807	21.4	4.28	11.3
	8月	145.4	159.9	185.5	95.4	18.4	4.500	20.2	4.14	10.7
	9月	142.6	157.8	185.5	95.1	18.0	4.450	20.0	4.22	10.6
	10月	<b>148.7</b>	<b>161.7</b>	<b>191.6</b>	<b>98.5</b>	<b>18.8</b>	<b>4.646</b>	<b>20.8</b>	<b>4.41</b>	<b>10.8</b>
	11月	152.9	162.0	192.1	98.5	19.4	4.717	21.0	4.39	10.8
	12月	152.8	159.6	190.5	95.5	19.4	4.683	20.8	4.42	10.5
2025	1月	155.5	160.7	189.4	95.6	19.7	4.723	21.1	4.50	10.6
	2月	151.0	156.8	186.5	93.7	19.1	4.595	20.6	4.42	10.3
	3月	148.3	159.6	188.6	92.0	18.8	4.488	20.3	4.33	10.1
	4月	143.5	160.3	185.6	88.7	18.2	4.384	19.5	4.19	9.8
	5月	143.8	161.7	189.5	91.1	18.1	4.752	19.8	4.31	10.2
	6月	143.5	164.9	191.9	91.9	18.0	4.829	19.8	4.35	10.4
	7月	145.7	170.1	194.4	94.0	18.3	4.965	20.2	4.44	10.5
	8月	146.7	170.3	194.5	93.9	18.4	4.859	20.3	4.47	10.4
	9月	147.0	172.1	195.8	95.5	18.6	4.830	20.5	4.54	10.4
	10月	<b>150.3</b>	<b>174.7</b>	<b>198.3</b>	<b>97.1</b>	<b>19.0</b>	<b>4.902</b>	<b>20.9</b>	<b>4.57</b>	<b>10.5</b>

※韓国ウォンは100ウォンあたりのレート

出所) 三菱UFJリサーチ&コンサルティング 外国為替相場

# 宿泊状況調査結果詳細 (2025年10月)

(公社)京都市観光協会  
(公財)京都文化交流コンベンションビューロー

国・地域		2025年(10月)														
		実人数					延べ人数					延べ部屋数				
		2025	2024	伸率	2025 構成比	2024 構成比	2025	2024	伸率	2025 構成比	2024 構成比	2025	2024	伸率	2025 構成比	2024 構成比
北米	アメリカ	58,185	49,338	17.9%	20.8%	19.2%	149,049	134,232	11.0%	20.7%	20.9%	71,080	64,096	10.9%	20.1%	20.1%
	カナダ	9,086	7,735	17.5%	3.2%	3.0%	25,813	21,401	20.6%	3.6%	3.3%	12,388	10,454	18.5%	3.5%	3.3%
	北米小計	67,271	57,073	17.9%	24.0%	22.3%	174,862	155,633	12.4%	24.2%	24.3%	83,468	74,550	12.0%	23.6%	23.4%
中南米	メキシコ	3,721	2,879	29.2%	1.3%	1.1%	11,097	7,875	40.9%	1.5%	1.2%	5,088	3,619	40.6%	1.4%	1.1%
	ブラジル	2,146	1,963	9.3%	0.8%	0.8%	6,048	4,859	24.5%	0.8%	0.8%	2,992	2,439	22.7%	0.8%	0.8%
	その他	4,263	2,992	42.5%	1.5%	1.2%	9,155	5,960	53.6%	1.3%	0.9%	4,853	3,240	49.8%	1.4%	1.0%
	南米小計	10,130	7,834	29.3%	3.6%	3.1%	26,300	18,694	40.7%	3.6%	2.9%	12,933	9,298	39.1%	3.7%	2.9%
ヨーロッパ	イギリス	11,987	10,344	15.9%	4.3%	4.0%	33,744	26,901	25.4%	4.7%	4.2%	17,586	14,181	24.0%	5.0%	4.4%
	フランス	7,627	7,793	-2.1%	2.7%	3.0%	23,622	23,152	2.0%	3.3%	3.6%	11,849	11,854	0.0%	3.4%	3.7%
	ドイツ	8,743	7,908	10.6%	3.1%	3.1%	29,281	22,520	30.0%	4.1%	3.5%	15,344	12,300	24.7%	4.3%	3.9%
	イタリア	7,204	6,748	6.8%	2.6%	2.6%	22,322	19,800	12.7%	3.1%	3.1%	11,249	10,423	7.9%	3.2%	3.3%
	オランダ	2,379	2,233	6.5%	0.8%	0.9%	7,887	6,824	15.6%	1.1%	1.1%	4,141	3,638	13.8%	1.2%	1.1%
	スペイン	8,937	7,160	24.8%	3.2%	2.8%	26,871	21,168	26.9%	3.7%	3.3%	13,737	10,907	25.9%	3.9%	3.4%
	スイス	2,885	2,148	34.3%	1.0%	0.8%	9,163	6,486	41.3%	1.3%	1.0%	4,490	3,233	38.9%	1.3%	1.0%
	スウェーデン	1,287	1,104	16.6%	0.5%	0.4%	3,548	2,752	28.9%	0.5%	0.4%	1,815	1,408	28.9%	0.5%	0.4%
	フィンランド	588	479	22.8%	0.2%	0.2%	1,654	1,428	15.8%	0.2%	0.2%	877	764	14.8%	0.2%	0.2%
	ロシア	3,448	1,802	91.3%	1.2%	0.7%	9,716	4,575	112.4%	1.3%	0.7%	4,686	2,282	105.3%	1.3%	0.7%
その他	12,370	10,456	18.3%	4.4%	4.1%	36,832	28,007	31.5%	5.1%	4.4%	18,306	14,601	25.4%	5.2%	4.6%	
ヨーロッパ小計	67,455	58,175	16.0%	24.1%	22.7%	204,640	163,613	25.1%	28.4%	25.5%	104,080	85,591	21.6%	29.4%	26.8%	
東アジア	中国	54,271	50,214	8.1%	19.4%	19.6%	116,223	107,883	7.7%	16.1%	16.8%	57,198	53,918	6.1%	16.2%	16.9%
	台湾	16,322	17,260	-5.4%	5.8%	6.7%	33,823	36,199	-6.6%	4.7%	5.6%	16,700	17,919	-6.8%	4.7%	5.6%
	香港	3,037	5,102	-40.5%	1.1%	2.0%	6,663	10,697	-37.7%	0.9%	1.7%	3,327	5,315	-37.4%	0.9%	1.7%
	韓国	14,405	13,009	10.7%	5.1%	5.1%	28,552	24,606	16.0%	4.0%	3.8%	13,058	11,970	9.1%	3.7%	3.8%
東アジア小計	88,035	85,585	2.9%	31.4%	33.4%	185,261	179,385	3.3%	25.7%	28.0%	90,283	89,122	1.3%	25.5%	27.9%	
東南アジア	フィリピン	1,141	1,205	-5.3%	0.4%	0.5%	3,002	2,883	4.1%	0.4%	0.4%	1,384	1,333	3.8%	0.4%	0.4%
	ベトナム	446	706	-36.8%	0.2%	0.3%	809	1,176	-31.2%	0.1%	0.2%	434	599	-27.5%	0.1%	0.2%
	タイ	2,652	3,181	-16.6%	0.9%	1.2%	5,416	6,402	-15.4%	0.8%	1.0%	2,579	3,067	-15.9%	0.7%	1.0%
	インドネシア	1,608	2,122	-24.2%	0.6%	0.8%	3,807	4,665	-18.4%	0.5%	0.7%	1,818	2,195	-17.2%	0.5%	0.7%
	マレーシア	2,521	2,887	-12.7%	0.9%	1.1%	6,180	6,934	-10.9%	0.9%	1.1%	2,882	3,276	-12.0%	0.8%	1.0%
	シンガポール	4,648	5,571	-16.6%	1.7%	2.2%	12,116	15,107	-19.8%	1.7%	2.4%	5,759	7,226	-20.3%	1.6%	2.3%
	インド	3,113	2,141	45.4%	1.1%	0.8%	8,038	5,557	44.6%	1.1%	0.9%	3,705	2,655	39.5%	1.0%	0.8%
	その他	1,684	1,790	-5.9%	0.6%	0.7%	4,009	3,677	9.0%	0.6%	0.6%	2,046	1,922	6.5%	0.6%	0.6%
東南アジア小計	17,813	19,603	-9.1%	6.4%	7.6%	43,377	46,401	-6.5%	6.0%	7.2%	20,607	22,273	-7.5%	5.8%	7.0%	
中東	イスラエル	5,100	3,811	33.8%	1.8%	1.5%	16,241	10,308	57.6%	2.3%	1.6%	7,583	4,916	54.3%	2.1%	1.5%
	カタール	88	41	114.6%	0.0%	0.0%	191	101	89.1%	0.0%	0.0%	74	50	48.0%	0.0%	0.0%
	UAE	573	460	24.6%	0.2%	0.2%	1,583	1,181	34.0%	0.2%	0.2%	675	558	21.0%	0.2%	0.2%
	サウジアラビア	373	304	22.7%	0.1%	0.1%	1,165	795	46.5%	0.2%	0.1%	575	341	68.6%	0.2%	0.1%
	トルコ	1,012	334	203.0%	0.4%	0.1%	2,414	809	198.4%	0.3%	0.1%	1,360	425	220.0%	0.4%	0.1%
	その他	920	748	23.0%	0.3%	0.3%	3,043	2,523	20.6%	0.4%	0.4%	1,574	1,321	19.2%	0.4%	0.4%
中東小計	8,066	5,698	41.6%	2.9%	2.2%	24,637	15,717	56.8%	3.4%	2.5%	11,841	7,611	55.6%	3.4%	2.4%	
オセアニア	オーストラリア	14,176	14,938	-5.1%	5.1%	5.8%	43,332	41,957	3.3%	6.0%	6.5%	20,754	20,669	0.4%	5.9%	6.5%
	ニュージーランド	1,390	1,628	-14.6%	0.5%	0.6%	4,286	4,241	1.1%	0.6%	0.7%	2,144	2,062	4.0%	0.6%	0.6%
	その他	64	77	-16.9%	0.0%	0.0%	158	182	-13.2%	0.0%	0.0%	73	90	-18.9%	0.0%	0.0%
	オセアニア小計	15,630	16,643	-6.1%	5.6%	6.5%	47,776	46,380	3.0%	6.6%	7.2%	22,971	22,821	0.7%	6.5%	7.2%
アフリカ	698	246	183.7%	0.2%	0.1%	1,725	699	146.8%	0.2%	0.1%	986	417	136.5%	0.3%	0.1%	
海外その他	5,045	5,480	-7.9%	1.8%	2.1%	12,784	14,671	-12.9%	1.8%	2.3%	6,281	7,270	-13.6%	1.8%	2.3%	
外国人合計	280,143	256,337	9.3%			721,362	641,193	12.5%			353,450	318,953	10.8%			
日本人合計	180,942	212,118	-14.7%			278,570	320,282	-13.0%			157,489	182,350	-13.6%			
合計	461,085	468,455	-1.6%			999,932	961,475	4.0%			510,939	501,303	1.9%			

	2025	2024	伸率・前年同月差
販売可能客室数	567,519室	565,406室	0.4%
稼働客室数	510,939室	501,303室	1.9%
稼働率	90.0%	88.7%	1.3ポイント増
外国人比率 (延べ人数ベース)	72.1%	66.7%	5.4ポイント増
外国人比率 (延べ部屋数ベース)	69.2%	63.6%	5.6ポイント増

(注)実人数もしくは延べ人数の集計がない施設の数値については、回答のあった施設の平均値(国・地域別)をもとに算出。小数点第一位未満を四捨五入しているため、合計と一致しない場合がある。

(1)調査時期: 2025年10月1日~2025年10月31日  
(2)対象施設数: 112ホテル(18,310室)

# 宿泊状況調査結果詳細 (2025年1月～10月)

(公社)京都市観光協会  
(公財)京都文化交流コンベンションビューロー

国・地域		2025年(1月～9月)														
		実人数					延べ人数					延べ部屋数				
		2025	2024	伸率	2025 構成比	2024 構成比	2025	2024	伸率	2025 構成比	2024 構成比	2025	2024	伸率	2025 構成比	2024 構成比
北米	アメリカ	457,196	360,549	26.8%	19.2%	17.1%	1,121,877	960,497	16.8%	19.1%	19.1%	513,179	424,903	20.8%	18.2%	17.5%
	カナダ	58,168	48,751	19.3%	2.4%	2.3%	164,367	131,471	25.0%	2.8%	2.6%	74,074	60,649	22.1%	2.6%	2.5%
	北米小計	515,364	409,300	25.9%	21.6%	19.5%	1,286,244	1,091,968	17.8%	21.9%	21.7%	587,253	485,552	20.9%	20.8%	20.0%
中南米	メキシコ	27,517	19,875	38.5%	1.2%	0.9%	76,950	52,767	45.8%	1.3%	1.0%	34,278	23,941	43.2%	1.2%	1.0%
	ブラジル	15,267	11,847	28.9%	0.6%	0.6%	45,524	32,904	38.4%	0.8%	0.7%	20,770	15,646	32.7%	0.7%	0.6%
	その他	25,536	16,063	59.0%	1.1%	0.8%	56,158	34,147	64.5%	1.0%	0.7%	29,004	17,563	65.1%	1.0%	0.7%
	南米小計	68,320	47,785	43.0%	2.9%	2.3%	178,632	119,818	49.1%	3.0%	2.4%	84,052	57,150	47.1%	3.0%	2.4%
ヨーロッパ	イギリス	77,102	68,230	13.0%	3.2%	3.2%	210,816	176,941	19.1%	3.6%	3.5%	107,299	89,228	20.3%	3.8%	3.7%
	フランス	53,978	53,990	0.0%	2.3%	2.6%	166,402	152,377	9.2%	2.8%	3.0%	82,370	75,382	9.3%	2.9%	3.1%
	ドイツ	54,545	45,421	20.1%	2.3%	2.2%	170,717	124,927	36.7%	2.9%	2.5%	87,461	66,221	32.1%	3.1%	2.7%
	イタリア	69,203	55,898	23.8%	2.9%	2.7%	211,418	160,070	32.1%	3.6%	3.2%	101,564	79,863	27.2%	3.6%	3.3%
	オランダ	17,338	14,800	17.1%	0.7%	0.7%	57,043	44,106	29.3%	1.0%	0.9%	28,776	22,479	28.0%	1.0%	0.9%
	スペイン	63,192	46,536	35.8%	2.6%	2.2%	192,954	134,475	43.5%	3.3%	2.7%	93,891	67,169	39.8%	3.3%	2.8%
	スイス	16,945	14,433	17.4%	0.7%	0.7%	52,333	38,730	35.1%	0.9%	0.8%	25,212	18,451	36.6%	0.9%	0.8%
	スウェーデン	7,611	6,014	26.6%	0.3%	0.3%	21,331	15,168	40.6%	0.4%	0.3%	10,778	7,779	38.6%	0.4%	0.3%
	フィンランド	3,181	2,785	14.2%	0.1%	0.1%	10,279	8,181	25.6%	0.2%	0.2%	5,389	4,233	27.3%	0.2%	0.2%
	ロシア	18,706	9,834	90.2%	0.8%	0.5%	52,280	24,833	110.5%	0.9%	0.5%	25,225	12,328	104.6%	0.9%	0.5%
その他	93,952	70,007	34.2%	3.9%	3.3%	274,459	184,912	48.4%	4.7%	3.7%	136,226	95,731	42.3%	4.8%	3.9%	
ヨーロッパ小計	475,753	387,948	22.6%	19.9%	18.4%	1,420,032	1,064,720	33.4%	24.1%	21.2%	704,191	538,864	30.7%	24.9%	22.2%	
東アジア	中国	620,956	494,824	25.5%	26.0%	23.5%	1,343,871	1,060,391	26.7%	22.8%	21.1%	657,291	527,147	24.7%	23.3%	21.7%
	台湾	177,715	228,987	-22.4%	7.5%	10.9%	382,419	466,691	-18.1%	6.5%	9.3%	184,944	226,350	-18.3%	6.5%	9.3%
	香港	33,400	56,690	-41.1%	1.4%	2.7%	78,681	126,708	-37.9%	1.3%	2.5%	37,842	61,160	-38.1%	1.3%	2.5%
	韓国	115,385	136,624	-15.5%	4.8%	6.5%	226,865	253,099	-10.4%	3.9%	5.0%	110,801	124,999	-11.4%	3.9%	5.2%
東アジア小計	947,456	917,125	3.3%	39.7%	43.6%	2,031,836	1,906,889	6.6%	34.5%	37.9%	990,878	939,656	5.5%	35.1%	38.7%	
東南アジア	フィリピン	9,442	9,383	0.6%	0.4%	0.4%	24,669	23,225	6.2%	0.4%	0.5%	11,084	10,685	3.7%	0.4%	0.4%
	ベトナム	5,443	5,800	-6.2%	0.2%	0.3%	10,039	9,955	0.8%	0.2%	0.2%	4,859	4,813	1.0%	0.2%	0.2%
	タイ	22,854	23,586	-3.1%	1.0%	1.1%	46,773	46,207	1.2%	0.8%	0.9%	22,483	22,274	0.9%	0.8%	0.9%
	インドネシア	20,522	20,738	-1.0%	0.9%	1.0%	46,512	44,031	5.6%	0.8%	0.9%	20,633	19,380	6.5%	0.7%	0.8%
	マレーシア	19,957	20,030	-0.4%	0.8%	1.0%	47,086	44,009	7.0%	0.8%	0.9%	21,593	20,457	5.6%	0.8%	0.8%
	シンガポール	33,607	39,019	-13.9%	1.4%	1.9%	90,499	102,370	-11.6%	1.5%	2.0%	42,161	48,045	-12.2%	1.5%	2.0%
	インド	29,393	18,421	59.6%	1.2%	0.9%	70,280	45,981	52.8%	1.2%	0.9%	31,773	21,122	50.4%	1.1%	0.9%
	その他	16,996	12,701	33.8%	0.7%	0.6%	35,090	25,789	36.1%	0.6%	0.5%	17,215	13,057	31.8%	0.6%	0.5%
東南アジア小計	158,214	149,678	5.7%	6.6%	7.1%	370,948	341,567	8.6%	6.3%	6.8%	171,801	159,833	7.5%	6.1%	6.6%	
中東	イスラエル	22,420	15,662	43.1%	0.9%	0.7%	66,925	39,013	71.5%	1.1%	0.8%	31,816	19,054	67.0%	1.1%	0.8%
	カタール	605	524	15.5%	0.0%	0.0%	1,616	1,325	22.0%	0.0%	0.0%	628	578	8.7%	0.0%	0.0%
	UAE	4,610	4,091	12.7%	0.2%	0.2%	12,438	9,454	31.6%	0.2%	0.2%	5,306	4,195	26.5%	0.2%	0.2%
	サウジアラビア	3,068	2,696	13.8%	0.1%	0.1%	8,569	6,869	24.7%	0.1%	0.1%	4,024	2,942	36.8%	0.1%	0.1%
	トルコ	8,214	4,523	81.6%	0.3%	0.2%	20,214	10,816	86.9%	0.3%	0.2%	10,514	5,664	85.6%	0.4%	0.2%
	その他	7,096	6,593	7.6%	0.3%	0.3%	21,455	18,740	14.5%	0.4%	0.4%	11,057	9,875	12.0%	0.4%	0.4%
中東小計	46,013	34,089	35.0%	1.9%	1.6%	131,217	86,217	52.2%	2.2%	1.7%	63,345	42,308	49.7%	2.2%	1.7%	
オセアニア	オーストラリア	108,166	98,703	9.6%	4.5%	4.7%	312,160	272,214	14.7%	5.3%	5.4%	146,044	130,709	11.7%	5.2%	5.4%
	ニュージーランド	10,616	9,766	8.7%	0.4%	0.5%	31,199	26,814	16.4%	0.5%	0.5%	15,088	12,823	17.7%	0.5%	0.5%
	その他	750	614	22.1%	0.0%	0.0%	1,631	2,152	-24.2%	0.0%	0.0%	799	1,138	-29.8%	0.0%	0.0%
	オセアニア小計	119,532	109,083	9.6%	5.0%	5.2%	344,990	301,180	14.5%	5.9%	6.0%	161,931	144,670	11.9%	5.7%	6.0%
アフリカ	3,632	2,308	57.4%	0.2%	0.1%	9,718	6,166	57.6%	0.2%	0.1%	5,149	3,470	48.4%	0.2%	0.1%	
海外その他	50,896	46,297	9.9%	2.1%	2.2%	112,860	110,449	2.2%	1.9%	2.2%	55,526	53,565	3.7%	2.0%	2.2%	
外国人合計	2,385,180	2,103,613	13.4%			5,886,477	5,028,974	17.1%			2,824,126	2,425,068	16.5%			
日本人合計	1,917,171	2,144,015	-10.6%			2,894,596	3,213,437	-9.9%			1,631,311	1,833,393	-11.0%			
合計	4,302,351	4,247,628	1.3%			8,781,073	8,242,411	6.5%			4,455,437	4,258,461	4.6%			

	2025	2024	伸率・前年同月差
販売可能客室数	5,553,851室	5,560,070室	-0.1%
稼働客室数	4,455,437室	4,258,461室	4.6%
稼働率	80.2%	76.6%	3.6ポイント増
外国人比率 (延べ人数ベース)	67.0%	61.0%	6.0ポイント増
外国人比率 (延べ部屋数ベース)	63.4%	56.9%	6.5ポイント増

(注)実人数もしくは延べ人数の集計がない施設の数値については、回答のあった施設の平均値(国・地域別)をもとに算出。

(1)調査時期:2025年1月1日～10月31日

(2)回答施設数:【2025】1月(108ホテル、18,737室)、2月(109ホテル、18,809室)、3月(105ホテル、18,062室)、4月(106ホテル、17,943室)、5月(108ホテル、17,733室)、6月(110ホテル、18,158室)、7月(115ホテル、18,683室)、8月(113ホテル、18,303室)、9月(111ホテル、18,285室)、10月(112ホテル、18,310室)