

お知らせ

公益社団法人 京都市観光協会 (DMO KYOTO)  
公益財団法人 京都文化交流コンベンションビューロー

## 京都市観光協会データ月報 (2025年11月) について

このたび、京都市観光協会データ月報 (2025年11月) をとりまとめましたのでお知らせします。今回のホテル統計の対象施設数は110軒、旅館統計の対象施設数は22軒です。

### 11月の調査結果のポイント

#### ホテル統計

##### 稼働率は86.9%となり、前年同月の水準をやや下回った

京都市内主要ホテル110施設の2025年11月の客室稼働率は86.9%となり、前年同月の87.6%を0.7ポイント下回った。11月の平均客室単価が統計開始以来最も高かった2025年4月に次ぐ水準となり、日本人を中心に宿泊需要が抑制されやすかったことや、11月14日に中国政府が日本への渡航自粛を呼び掛けたことを受け中国人の宿泊需要が減少 (前年同月から12.1%減) したことなどが要因であると考えられる。なお、コロナ禍以降の最高値となった前月 (10月) の90.0%からは下落となり、11月の稼働率が10月を下回るのは2年連続となった (P7~9,12)。

##### 平均客室単価・客室収益指数ともに3か月連続で前年同月を上回った

平均客室単価<sup>1</sup>は29,085円となり、前年同月の27,955円からは4.0%増となった。客室収益指数<sup>2</sup>は25,275円となり、前年同月の24,489円から3.2%増となった。平均客室単価・客室収益指数ともに3か月連続で前年同月を上回った (P7)。

##### 日本人延べ宿泊数は15.3%減、外国人延べ宿泊数は8.5%増、総延べ宿泊数は0.7%減となった

調査対象施設における総延べ宿泊数は911,042泊となり、前年同月の917,015泊から0.7%減となった。日本人延べ宿泊数は298,961泊となり、前年同月の352,890泊から15.3%減となった。外国人延べ宿泊数は612,081泊となり、前年同月の564,125泊から8.5%増となった (P7,10)。

総延べ宿泊数に占める外国人比率は67.2%となった (P8)。

##### 国・地域別構成比はアメリカが1位となった。前年同月比では中国が12.1%減となった。

外国人延べ宿泊数を国・地域別構成比で見ると、アメリカが22.8% (前年同月21.4%) と最も多く、次いで中国が14.4% (同17.8%)、台湾が5.8% (同7.6%) と続いた。コロナ禍以降、毎年11月の構成比1位はアメリカである (P11)。

前年同月比では、中国が12.1%減となりコロナ禍明け以降で初めてマイナスに転じた。香港や台湾の減少が続いていることも重なり、東アジア全体では13.5%減となった (P12)。

#### 旅館統計

##### 旅館の稼働率は75.8%となり、前年同月の水準をやや下回った

市内主要旅館22施設における11月の稼働率は75.8%となり、前年同月の76.6%から0.8ポイント減となった。例年、修学旅行が実施される時期であり稼働率が高まる傾向にあるが、ホテルと同様に前年同月の水準をやや下回った。

<sup>1</sup> ベッド数などの客室タイプや利用人数に関わらず算出される、1室あたりの売上額の平均値。予約サイトに表示される価格は、未購入の客室の1人あたりの金額であるため、平均客室単価とは異なる。

<sup>2</sup> 平均客室単価に客室稼働率を乗じた指標で、利用がなかった部屋も含めた1室あたりの収益高に相当する。

日本人延べ宿泊数は前年同月から10.6%減となり、外国人延べ宿泊数は前年同月から13.6%増となった。前年と本年では調査対象施設数が異なることに留意が必要である（P15～17）。

## 市場環境全般

### 京都市内における宿泊施設の施設数は前年同月比5.3%増、客室数は前年同月比2.9%増となった

2025年11月末時点での京都市内における営業許可を受けた宿泊施設の施設数は、前月から16軒開業、3軒廃業、差し引き13軒増加して、3,725軒となり、前年同月の3,538軒からは5.3%の増加となった。総客室数（推計）は61,447室と、前年同月の59,729室から2.9%の増加となった（P20）。

### 「行こう指数」は、前年同月の水準を上回った

2025年11月の「行こう指数」の値は117.9（2023年と2024年の平均値を100とした場合）となった。前年同月の112.3からは5.6ポイント上回った（P21）。

### 日帰り客を含めた市内の日本人来街者指数は、3か月連続で前年同月を下回った

2025年11月の来街者指数は100.8（2023年と2024年の平均値を100とした場合）となった。前年同月の来街者指数121.2から20.4ポイント減少した。3か月連続で前年同月を下回った（P22）。

### 市内4百貨店の免税売上額は約44.6億円となり、2か月連続で前年同月を上回った

2025年11月の市内4百貨店の免税売上額は約44.6億円となった。前年同月の約44.1億円から1.0%の増加となった。2か月連続で前年同月から増加した。免税売上額に占める中国人の割合は53.8%（前年同月は51.4%）となった（P24）。

### 観光案内所の来所者数は、前年同月を下回る状況が続いている

2025年11月の来所者数は78,161人となり、前年同月から3.9%減となった。外国人比率は49.4%となり、前年同月の48.6%から0.8ポイント増となった（P25）。

## 今後の見通し

11月時点の今後の客室稼働率の予測値は、12月が76.3%（前年同月実績80.9%）、1月が75.1%（同68.7%）、2月が79.4%（同71.7%）となった。中国の渡航自粛要請の影響で、12月の稼働率は前年同月からやや低下する見込みである。1月や2月の予測値は前年同月の実績の稼働率を上回っている。

ただし、中国大手航空会社などが日本発着の航空便を減便していることに加え、12月5日に航空券の無料キャンセル・変更に応じる期限を3月28日まで延長すると発表したことから、1月、2月の稼働率は上記の予測を下回る可能性がある。

12月の予測値が、渡航自粛要請前の調査時点（10月時点）では85.2%だったところ、今回（11月調査時点）は76.3%となり、10ポイント近く下落した。これを踏まえると、1月の稼働率は約65%（渡航自粛要請前の予測値73.3%）、2月は約70%（同予測値80.6%）の水準にまで下落する可能性もある。しかしながら、その場合でも前年同月実績を大幅に下回ることはないと考えられる（P8）。

### 今後の稼働率予測値の変化

	前年同月 実績稼働率	10月時点の予測値 (渡航自粛要請前)	11月時点の予測値 (渡航自粛要請後)	渡航自粛要請前後の 予測値の変化	12月の傾向を踏まえた 今後の予測値
12月	80.9%	85.2%	76.3%	- 8.9ポイント	—
1月	68.7%	73.3%	75.1%	+1.8ポイント	約65%?
2月	71.7%	80.6%	79.4%	+1.2ポイント	約70%?

<b>11月の調査結果のポイント</b>	<b>1</b>
ホテル統計	1
旅館統計	1
市場環境全般	2
今後の見通し	2
<b>京都市観光協会データ月報（2025年11月）本編</b>	<b>3</b>
調査概要	4
(1) 全体概要	4
(2) 調査対象	4
(3) 分析数値	4
(4) 休業の扱いについて	4
(5) データ分析用ダッシュボードの提供について	5
(6) その他	5
ホテル統計	7
(1) 主要指標の一覧	7
(2) 平均客室単価・客室収益指数の推移	7
(3) 客室稼働率・外国人比率の推移	8
(4) 延べ宿泊数 前年同月比の推移	10
(5) 国・地域別の延べ宿泊数 構成比	11
(6) 国・地域別の延べ宿泊数 前年同月比（単位％）	12
(7) 2025年11月の主要都市別主要経営指標（出典：CoSTAR GROUP, STR）	13
旅館統計	15
(1) 主要指標の一覧	15
(2) 稼働率の推移、延べ宿泊数の前年同月比の推移、外国人比率の推移	16
市場環境全般	18
(1) 宿泊予約サイトにおける12週間先までの客室販売価格の推移	18
(2) 京都市内の宿泊施設数・客室の推移	20
(3) 京都観光意向指数（通称：行こう指数）	21
(4) ビッグデータにもとづく京都市内の人流・滞在状況	22
(5) 京都市内4百貨店における免税売上げ	24
(6) 京都総合観光案内所（京なび）利用者数 ※ JR京都駅ビル2階	25
(7) 為替レートの推移	26
<b>京都110ホテル宿泊状況調査結果 集計表（2025年11月）</b>	<b>27</b>

## 調査概要

### (1) 全体概要

- 京都市内における日本人および外国人の宿泊状況等をタイムリーに把握できるよう、平成26年（2014年）4月以降、京都市内の主な宿泊施設の協力を得て、国・地域別の調査（「実人数」「延べ泊数」「延べ部屋数」）を毎月実施。※全国で唯一の取組（京都市観光協会調べ）。
- なお、本調査では、ビジネス、観光を問わず、日本国籍以外のパスポートを有する人すべてを「外国人」として定義しています。

### (2) 調査対象

2025年11月時点	ホテル		旅館	
	施設数	客室数	施設数	客室数
調査対象	110	18,098	22	551
市内全体 <sup>※1</sup>	272	37,550	367	5,311
カバー率	40.4%	48.2%	6.0%	10.4%

- ※1 平成30年の旅館業法改正にともないホテル・旅館の区分が廃止されたため、市内全体におけるホテルの施設数および客室数は、区分が廃止される直前までの旅館の数値に変動が無いものと仮定して算出している。
- ※2 前年と本年では対象施設数が異なる場合があるため、今回発表する前年の数値は昨年発表値と異なる。
- ※3 P13の客室収益指数（RevPAR）等の数値は、CoStar Group, STR（本社：イギリス・ロンドン）からの提供によるもので、上記ホテル施設数とは対象が一部異なる。

### (3) 分析数値

「販売可能客室数」...日々販売されている客室数の月間累積値を示す。

例) 100部屋を有する施設にて、20室が改装工事中、80室を30日間販売していた場合

販売可能客室数：80室×30日＝2,400室

「客室稼働率」...「販売可能客室数」における「稼働客室数」の割合

「外国人比率」...「総延べ人数」における「外国人延べ人数」の割合

「構成比」...「外国人延べ人数」における「各国・地域の延べ人数」の割合

「伸率」...「前年の各国・地域の延べ人数」に対する「本年の各国・地域の延べ人数」の伸率

### (4) 休業の扱いについて

調査対象期間（2025年11月1日～11月30日）中、対象施設が臨時的に休業した場合は、通常営業していた期間のみを対象にして客室稼働率を算出します。

例) 100部屋を有する施設が、以下のように営業をしていた場合

① 11月1日～10日期间（10日）は100室のまま通常営業し、利用のあった客室数は200室

② 11月11日～20日期间（10日）は50室に絞って営業し、利用のあった客室数は100室


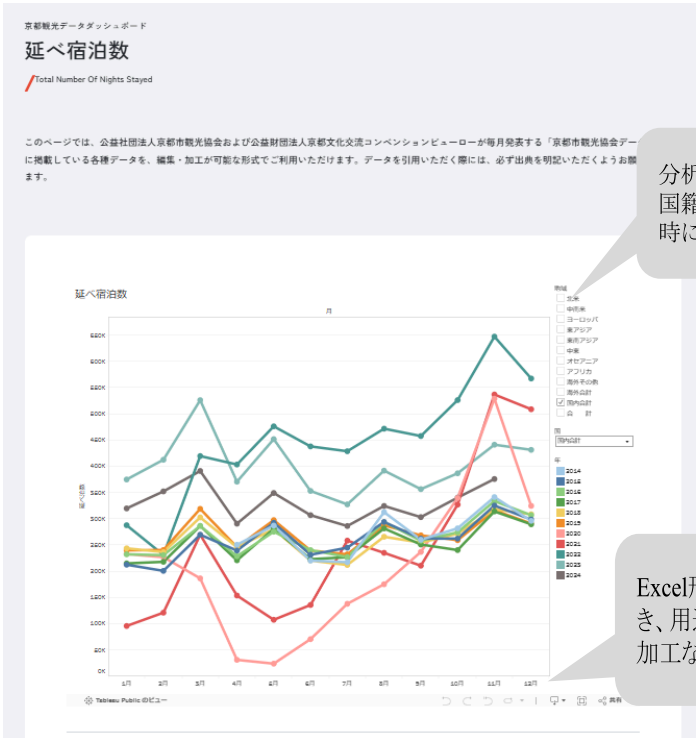
③ 11月21日～30日の期間（10日）は休業

販売可能客室数：100室×10日（①期間）＋ 50室×10日（②期間）＝ 1,500室

客室稼働率：利用のあった客室数300室 ÷ 営業期間中の販売可能客室数1,500室 ＝ 20%

(5) データ分析用ダッシュボードの提供について

これまでデータ月報で発表してきた各種データを、自由に分析・加工していただける機能（Tableauダッシュボード）を、京都市観光協会ウェブサイト内にて提供しております。

<p>利用方法</p>	<p>京都市観光協会公式HP  <a href="https://www.kyokanko.or.jp/dashboard-2/">https://www.kyokanko.or.jp/dashboard-2/</a>                  申込フォームより必要事項をご記入の上、ご利用ください</p> 
<p>利用可能データ</p>	<ul style="list-style-type: none"> <li>● 延べ宿泊数、実宿泊客数、稼働客室数の 前年同月比の月次推移</li> <li>● 客室稼働率の月次推移</li> <li>● 1部屋当たり宿泊客数、1人当たり宿泊日数の月次推移</li> <li>● 国・地域別の延べ宿泊数の 前年同月比の月次推移</li> <li>● 平均客室単価および客室収益指数の月次推移</li> <li>● 行こう指数の月次推移</li> <li>● 市内開業済・開業予定の 宿泊施設の位置情報（Googleマイマップ）</li> </ul>
<p>分析画面イメージ</p>	 <p>分析項目によっては、年月などの時点や、国籍・地域などで絞り込んだ表示切替を瞬時に行うことができます。</p> <p>Excel形式等でダウンロードすることができ、用途に合わせて自由に分析、デザイン加工などをしていただくことができます。</p>

## (6) その他

- 京都市観光協会データ月報は、調査対象施設のみなさまのご協力、ならびに京都市観光協会会員および京都文化交流コンベンションビューロー賛助会員からの会費をもとに運営しております。
- 本資料の数値を引用する場合は、「出典：京都市観光協会データ月報」を明示してください。ただし、P13のCoStar Group, STRデータについては、CoStar Group, STRの書面による許諾を伴わない再出版もしくは二次使用は固く禁じられています。報道・メディア媒体への掲載については、(公社)京都市観光協会(担当：堀江)までお問合せください。
- 各種数値は、データ提供元である宿泊施設等からの訂正等により、後日予告なく修正される場合があります。原則として、後から発表される数値を正しいものとして利用いただくようお願いいたします。
- 京都市全体の観光動向の把握については、ほぼすべての市内宿泊施設を対象とする「京都観光総合調査」(京都市から年1回発表)が基本指標となります。当調査は、インバウンドマーケットの傾向を把握するための、京都市内の主な宿泊施設を対象とする標本調査であるため、その他ホテルや旅館、簡易宿所、いわゆる「民泊」等の宿泊者は含まれておらず、訪日外客数(日本全体)との比較等も参考分析という位置づけとなります。
- ご協力いただいている本調査対象ホテルには、エリア・客室数・ADRなどに分類集計したデータ、日毎稼働率の実績・予約データ(いずれも非公開)を毎月ご提供しております。

〈本件に関するお問合せ先〉

公益社団法人 京都市観光協会

TEL：075-213-0070 e-mail:marketing@kyokanko.or.jp

担当：企画推進課 神田、堀江

## ホテル統計

### (1) 主要指標の一覧

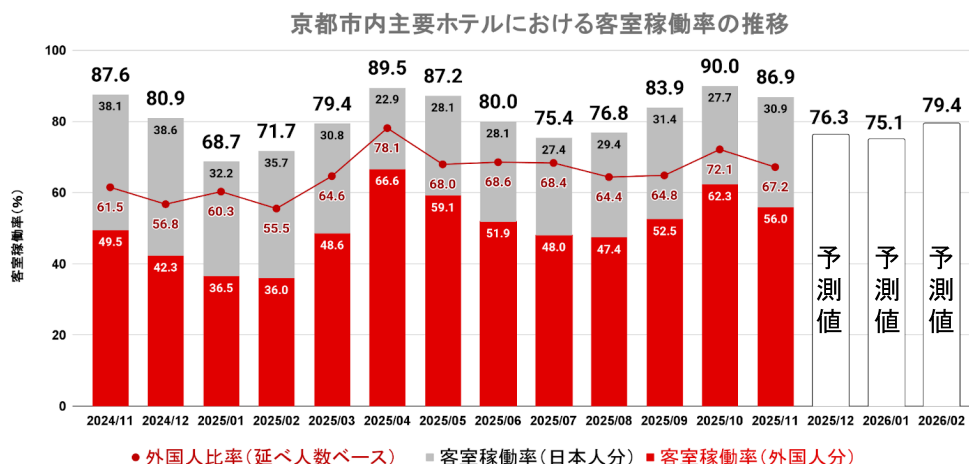
指標	2025年11月	2025年10月	前月 伸率・差	2024年11月	前年同月 伸率・差
調査・集計時点	2025年11月	2025年10月	—	2025年11月	—
調査対象施設数	110	112	—	110	—
販売可能客室数	542,926 室	567,519 室	▼ 4.3 %	539,538 室	△ 0.6 %
稼働客室数	472,036 室	510,939 室	▼ 7.6 %	472,749 室	▼ 0.2 %
客室稼働率	86.9 %	90.0 %	▼ 3.1 pts	87.6 %	▼ 0.7 pts
日本人延べ宿泊数	298,961 泊	278,570 泊	△ 7.3 %	352,890 泊	▼ 15.3 %
外国人延べ宿泊数	612,081 泊	721,362 泊	▼ 15.1 %	564,125 泊	△ 8.5 %
総延べ宿泊数	911,042 泊	999,932 泊	▼ 8.9 %	917,015 泊	▼ 0.7 %
外国人比率	67.2 %	72.1 %	▼ 4.9 pts	61.5 %	△ 5.7 pts
1部屋当たり宿泊客数	1.93 人	1.96 人	▼ 0.03 人	1.94 人	▼ 0.01 人
1人当たり宿泊日数	2.08 泊	2.17 泊	▼ 0.09 泊	2.03 泊	△ 0.05 泊
平均客室単価	29,085 円	24,859 円	△ 17.0 %	27,955 円	△ 4.0 %
客室収益指数	25,275 円	22,373 円	△ 13.0 %	24,489 円	△ 3.2 %

### (2) 平均客室単価・客室収益指数の推移

	平均客室単価			客室収益指数		
	本年 (円)	前年 (円)	前年比 (%)	本年 (円)	前年 (円)	前年比 (%)
2024年 1 2月	20,601	18,703	△ 10.1	16,666	14,308	△ 16.5
2025年 1月	16,942	15,306	△ 10.7	11,639	9,076	△ 28.2
2025年 2月	15,987	15,927	△ 0.4	11,463	11,053	△ 3.7
2025年 3月	24,366	23,892	△ 2.0	19,347	19,281	△ 0.3
2025年 4月	30,640	26,136	△ 17.2	27,423	22,372	△ 22.6
2025年 5月	23,667	21,286	△ 11.2	20,638	17,604	△ 17.2
2025年 6月	17,286	16,430	△ 5.2	13,829	12,848	△ 7.6
2025年 7月	17,572	18,346	▼ 4.2	13,249	13,594	▼ 2.5
2025年 8月	16,863	18,075	▼ 6.7	12,951	12,996	▼ 0.3
2025年 9月	16,903	16,383	△ 3.2	14,182	12,500	△ 13.5
2025年 10月	24,859	21,574	△ 15.2	22,373	19,136	△ 16.9
2025年 11月	29,085	27,955	△ 4.0	25,275	24,489	△ 3.2

### (3) 客室稼働率・外国人比率の推移

- 京都市内主要ホテル110施設の2025年11月の客室稼働率は86.9%となり、前年同月の87.6%を0.7ポイント下回った。11月の平均客室単価が統計開始以来最も高かった2025年4月に次ぐ水準となり、日本人を中心に宿泊需要が抑制されやすかったことや、11月14日に中国政府が日本への渡航自粛を呼び掛けたことを受け中国人の宿泊需要が減少（前年同月から12.1%減）したことなどが要因であると考えられる。なお、コロナ禍以降の最高値となった前月（10月）の90.0%からは下落となり、11月の稼働率が10月を下回るのは2年連続となった。
- 外国人比率は67.2%となった。
- 11月時点の今後の客室稼働率の予測値は、12月が76.3%（前年同月実績80.9%）、1月が75.1%（同68.7%）、2月が79.4%（同71.7%）となった。中国の渡航自粛要請の影響で、12月の稼働率は前年同月からやや低下する見込みである。1月や2月の予測値は前年同月の実績の稼働率を上回っている。ただし、中国大手航空会社などが日本発着の航空便を減便していることに加え、12月5日に航空券の無料キャンセル・変更に応じる期限を3月28日まで延長すると発表したことから、1月、2月の稼働率は上記の予測を下回る可能性が高い。12月の予測値が、渡航自粛要請前の調査時点（10月時点）では85.2%だったところ、今回（11月調査時点）は76.3%となり、10ポイント近く下落した。これを踏まえると、1月の稼働率は約65%（渡航自粛要請前の予測値73.3%）、2月は約70%（同予測値80.6%）の水準にまで下落する可能性もある。しかしながら、その場合でも前年同月実績を大幅に下回ることはないと考えられる。



注) 客室稼働率の予測は、調査対象施設の一部における「1か月後」「2か月後」「3か月後」の客室予約状況の前年比データを2017年から収集し、実際の客室稼働率と照らし合わせることで、予測モデルを作成して算出しています。

#### 月別の稼働率・外国人比率の前年同月差 (%)

	稼働率			外国人比率		
	当年	前年	前年同月差 (pts)	当年	前年	前年同月差 (pts)
2024年12月	80.9	76.5	△4.4	56.8	47.5	△9.3
2025年1月	68.7	59.3	△9.4	60.3	47.7	△12.6
2025年2月	71.7	69.4	△2.3	55.5	48.2	△7.4
2025年3月	79.4	80.7	▼1.3	64.6	58.8	△5.8
2025年4月	89.5	85.6	△3.9	78.1	68.9	△9.2
2025年5月	87.2	82.7	△4.5	68.0	62.0	△6.0
2025年6月	80.0	78.2	△1.8	68.6	62.9	△5.7
2025年7月	75.4	74.1	△1.3	68.4	65.4	△3.0
2025年8月	76.8	71.9	△4.9	64.4	60.9	△3.5
2025年9月	83.9	76.3	△7.6	64.8	60.7	△4.1
2025年10月	90.0	88.7	△1.3	72.1	66.7	△5.4
2025年11月	86.9	87.6	▼0.7	67.2	61.5	△5.7

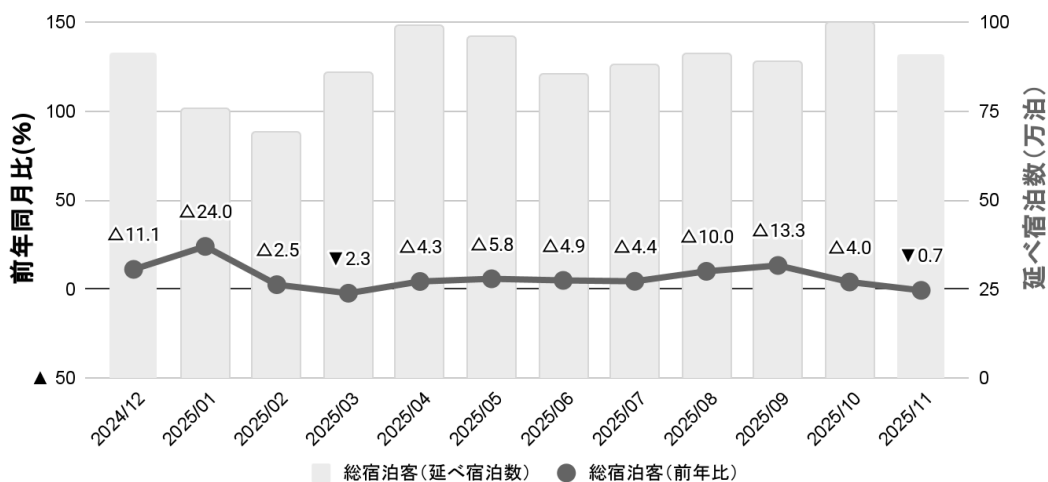
【参考】京都市全体および日本全体との比較（単位 %）

年	月	客室稼働率			延べ宿泊数 前年比			延べ宿泊数 外国人比率		
		ホテル	京都市	日本	ホテル	京都市	日本	ホテル	京都市	日本
		統計	全体	全体	統計	全体	全体	統計	全体	全体
2022	1	32.3	29.1	39.2	△187.2	△104.3	△64.5	0.4	0.6	0.8
	2	31.2	27.9	38.4	△99.0	△43.7	△32.0	0.4	0.6	0.9
	3	45.2	41.3	47.5	△54.0	△34.4	△22.6	0.6	1.1	1.0
	4	45.8	42.7	50.5	△161.1	△111.3	△49.9	0.9	1.0	1.6
	5	49.1	45.9	51.2	△348.4	△272.9	△79.4	1.1	1.6	1.8
	6	50.0	46.3	53.3	△232.3	△189.3	△75.9	1.7	1.5	1.8
	7	47.1	44.8	54.8	△69.3	△75.2	△33.2	2.2	2.1	1.7
	8	49.9	46.5	57.9	△112.0	△99.4	△53.2	4.0	2.4	1.5
	9	54.2	52.1	57.1	△134.0	△144.6	△75.7	3.8	3.1	2.1
	10	63.7	57.6	61.5	△88.5	△94.6	△40.2	13.1	10.4	4.8
	11	79.5	71.0	66.1	△48.4	△48.5	△26.8	17.7	17.3	8.3
	12	73.4	63.7	63.3	△138.0	△49.7	△20.3	24.7	22.5	12.8
2023	1	55.2	46.4	53.6	△89.7	△68.3	△38.9	29.7	26.8	15.3
	2	62.8	54.2	61.8	△142.0	△120.6	△76.7	26.9	25.4	14.4
	3	78.5	68.1	66.9	△98.4	△75.0	△51.5	37.9	33.1	14.9
	4	80.0	71.0	64.3	△101.5	△102.8	△35.4	56.3	45.2	20.9
	5	76.7	70.7	65	△68.5	△69.8	△34.1	45.3	36.5	17.8
	6	71.4	65.6	64.6	△64.8	△53.4	△31.5	52.1	41.0	20.6
	7	66.1	59.6	65.6	△65.0	△48.4	△31.9	57.4	48.0	20.6
	8	68.9	63.3	70.5	△54.0	△49.8	△28.6	51.1	42.3	16.5
	9	75.7	71.4	68.7	△54.2	△48.3	△27.7	51.7	44.4	19.5
	10	82.9	77.6	71.2	△46.5	△44.4	△21.5	56.5	47.3	22.8
	11	85.5	80.6	72.3	△16.5	△17.7	△14.8	51.7	45.7	22.5
	12	76.5	71.4	65.8	△10.2	△9.1	△8.2	47.5	39.4	24.2
2024	1	59.3	54.8	58.8	△16.8	△16.6	△15.6	47.7	46.1	24.6
	2	69.4	64.7	66.9	△20.7	△16.9	△16.3	48.2	43.7	24.1
	3	80.7	77.4	69.2	△12.8	△9.4	△8.7	58.8	52.6	23.6
	4	85.6	81.7	68.8	△14.4	△4.5	△14.0	68.9	59.4	27.9
	5	82.7	77.1	67.9	△13.8	△11.0	△9.4	62.0	53.0	25.2
	6	79.3	72.0	67.1	△17.6	△9.9	△11.1	62.9	52.6	26.7
	7	75.4	68.0	69.2	△15.7	△5.5	△7.8	66.2	58.7	25.9
	8	71.9	66.6	71.4	△7.7	△0.2	△6.5	60.9	53.1	20.4
	9	76.3	72.2	70.4	△4.5	▼3.7	△6.7	60.7	51.7	23.0
	10	88.7	82.3	75	△13.7	△2.5	△8.7	66.7	58.1	27.1
	11	87.6	82.8	75.7	△3.2	▼3.1	△7.9	61.5	53.2	25.9
	12	80.9	74.4	68.9	△11.1	△0.4	△7.6	56.8	50.6	28.2
2025	1	68.7	60.9	63.0	△24.0	△13.5	△7.1	60.3	54.5	31.0
	2	71.7	63.2	69.6	△2.5	▼0.2	△0.2	55.5	51.4	28.7
	3	79.4	74.5	70.7	▼2.3	▼3.1	△0.7	64.6	58.4	26.7
	4	89.5	85.2	71.4	△4.3	△7.9	△2.2	78.1	69.7	32.6
	5	87.2	81.0	71.0	△5.8	△3.1	△3.2	68.0	60.7	28.5
	6	80.0	74.6	68.0	△4.9	▼0.6	▼1.8	68.6	58.3	28.6
	7	75.4	69.0	69.7	△4.4	△0.3	▼1.6	68.4	60.8	25.1
	8	76.8	71.7	73.9	△10.0	△7.1	△1.6	64.4	57.3	21.0
	9	83.9	80.0	72.3	△12.9	△10.1	▼1.1	64.8	56.4	23.7
	10	90.0	-	-	△4.0	-	-	72.1	-	-
	11	86.9	-	-	▼0.7	-	-	67.2	-	-

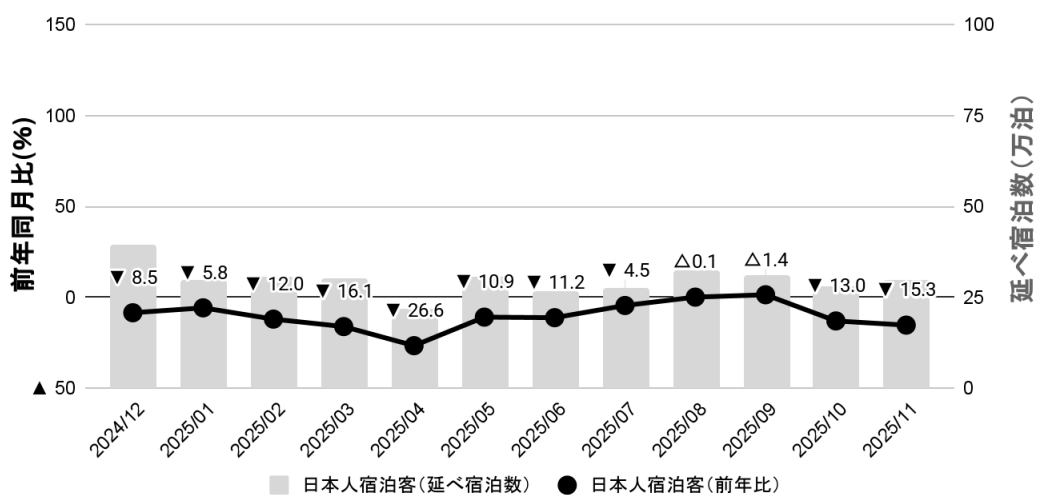
注) 京都市全体および日本全体の値は、観光庁 宿泊旅行統計 2次速報値をもとに集計

(4) 延べ宿泊数 前年同月比の推移

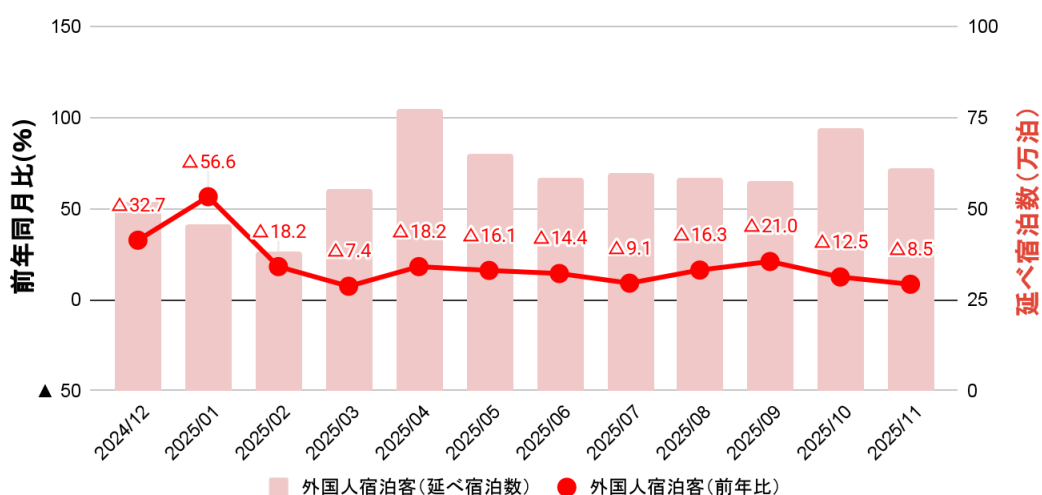
延べ宿泊数（総宿泊客）の前年同月比



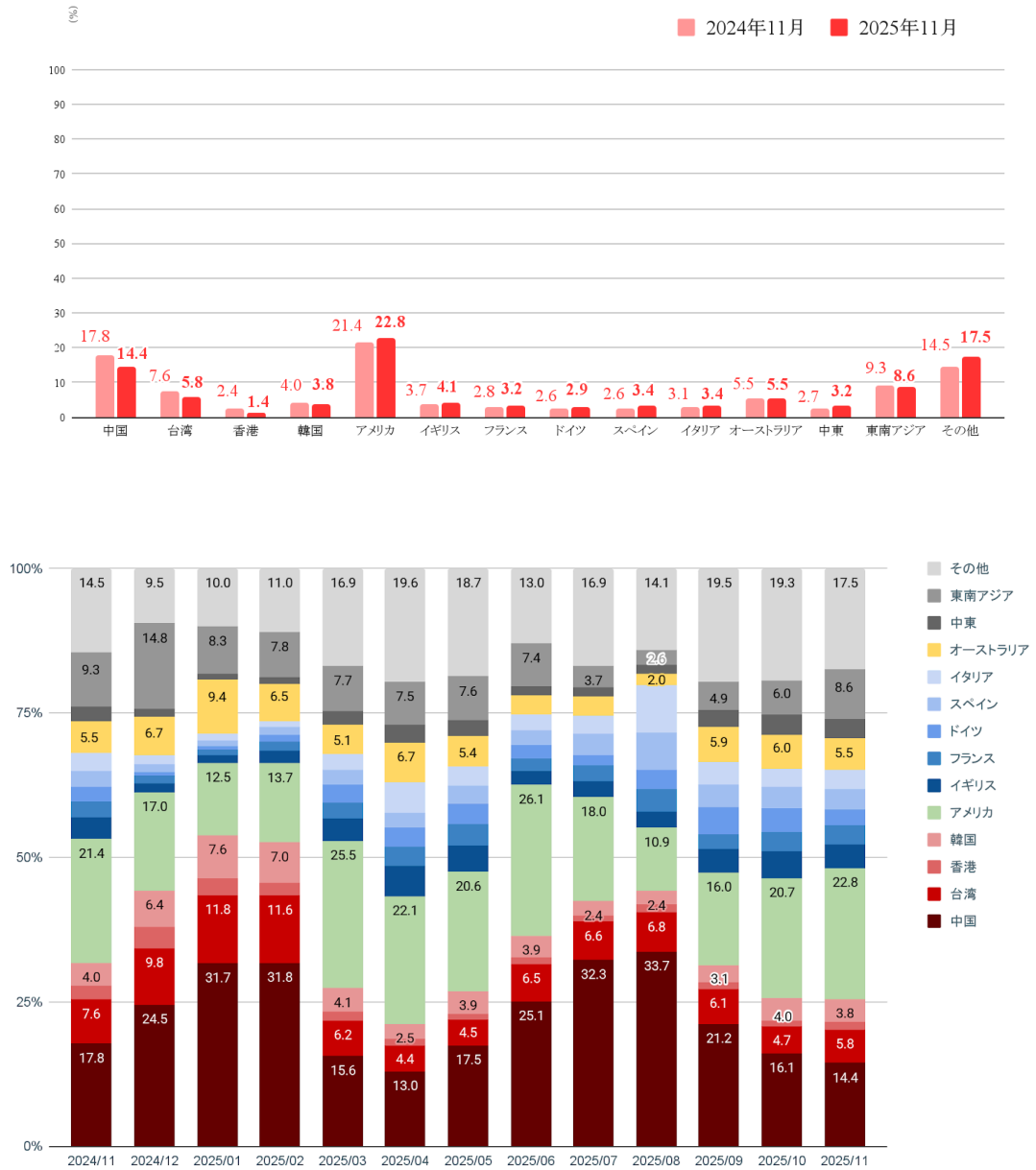
延べ宿泊数（日本人客）の前年同月比



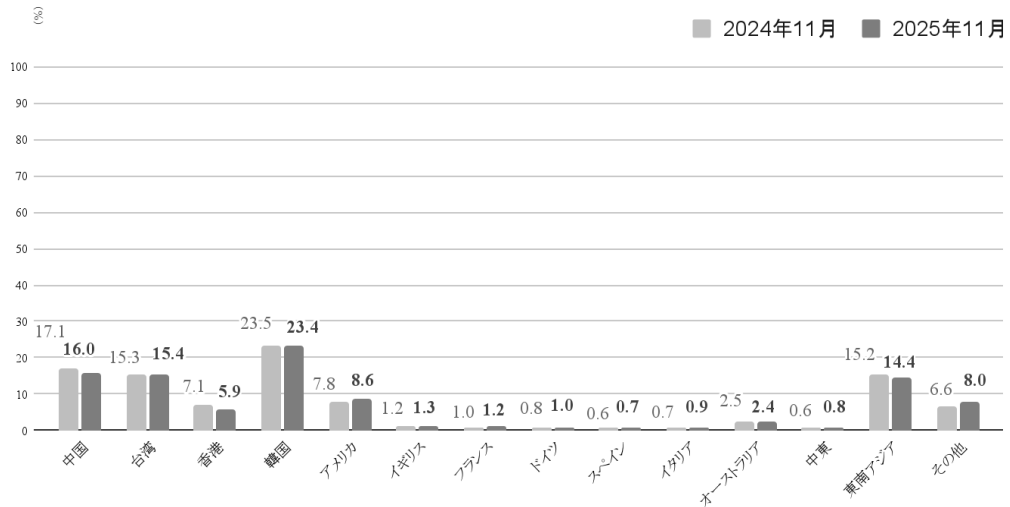
延べ宿泊数（外国人客）の前年同月比



(5) 国・地域別の延べ宿泊数 構成比



【参考】 訪日外客数・構成比 (国・地域別) (実人数) 出典：日本政府観光局 (JNTO)



(6) 国・地域別の延べ宿泊数 前年同月比 (単位%)

	京都主要ホテル	訪日外客 (JNTO)
中国	▼ 12.1	△ 3.0
台湾	▼ 17.9	△ 11.1
香港	▼ 34.3	▼ 8.6
韓国	△ 1.6	△ 10.0
アメリカ	△ 15.9	△ 22.2
イギリス	△ 20.8	△ 21.7
フランス	△ 24.5	△ 33.0
ドイツ	△ 21.1	△ 33.8
スペイン	△ 38.5	△ 28.7
イタリア	△ 17.4	△ 45.8
オーストラリア	△ 8.2	△ 6.6
中東	△ 28.3	△ 46.8
東南アジア	△ 0.3	△ 4.4

(7) 2025年11月の主要都市別主要経営指標 (出典: CoStar Group, STR)

Costar,STR社との契約上、  
過去のデータは非公開とさせていただきます。  
何卒、ご了承のほどよろしくお願いいたします。

Costar,STR社との契約上、過去のデータについては  
非公開とさせていただきます。  
何卒、ご了承のほどよろしくお願いいたします。

## 旅館統計

### (1) 主要指標の一覧

- 市内主要旅館22施設における11月の稼働率は75.8%となり、前年同月の76.6%から0.8ポイント減となった。例年、修学旅行が実施される時期であり稼働率が高まる傾向にあるが、ホテルと同様に前年同月の水準をやや下回った。
- 日本人延べ宿泊数は前年同月から10.6%減となり、外国人延べ宿泊数は前年同月から13.6%増となった。前年と本年では調査対象施設数が異なることに留意が必要である。
- 外国人比率は18.1%となった。

	2025年11月	2025年10月	前月比・差	2024年11月	前年同月比・差
調査対象施設数	22	22		25	
販売可能客室数 (1カ月の延べ数)	16,081	16,581	▼ 3.0%	17,019	▼ 5.5%
稼働客室数 (月間)	12,194	12,943	▼ 5.8%	13,035	▼ 6.5%
客室稼働率	75.8%	78.1%	▼ 2.3pts	76.6%	▼ 0.8pts
総延べ宿泊数	41,356	44,847	▼ 7.8%	44,489	▼ 7.0%
総実宿泊客数	26,519	32,575	▼ 18.6%	28,828	▼ 8.0%
一部屋当たり客数	3.39	3.47	▼ 0.08	3.41	▼ 0.02
一人当たり宿泊日数	1.56	1.38	△ 0.18	1.54	△ 0.02
日本人延べ宿泊数	33,875	36,489	▼ 7.2%	37,901	▼ 10.6%
日本人実宿泊客数	21,881	27,448	▼ 20.3%	24,030	▼ 8.9%
一人当たり宿泊日数 (日本人)	1.55	1.33	△ 0.22	1.58	▼ 0.03
外国人延べ宿泊数	7,481	8,358	▼ 10.5%	6,588	△ 13.6%
外国人実宿泊客数	4,638	5,127	▼ 9.5%	4,799	▼ 3.3%
一人当たり宿泊日数 (外国人)	1.61	1.63	▼ 0.02	1.37	△ 0.24
外国人比率	18.1%	18.6%	▼ 0.5pts	14.8%	△ 3.3pts
価格変動率	▼ 10.6%	△ 4.4%	▼ 15.0pts	-	-

注) 旅館の価格変動率は、食事無しの素泊まりの場合の価格をもとに算出しております。前月、前年同月の値は当時の発表数値であり、調査対象施設数が異なる場合があるため、比較する際には注意が必要です。

(2) 稼働率の推移、延べ宿泊数の前年同月比の推移、外国人比率の推移

稼働率の推移 (%)

	2025年	2024年	2023年
1月	43.2	37.7	39.1
2月	37.9	43.3	41.3
3月	49.7	60.3	55.8
4月	74.2	67.5	65.8
5月	75.0	78.3	75.3
6月	69.9	71.6	74.2
7月	40.3	47.9	44.2
8月	36.0	42.5	43.1
9月	68.5	70.7	68.8
10月	78.1	76.2	72.7
11月	75.8	76.6	77.9
12月		64.2	68.0
年間		61.6	61.1

延べ宿泊数 前年同月比

	日本人客 (前年同月比)	外国人客 (前年同月比)	総宿泊客 (前年同月比)
2024年12月	▼ 4.3%	△ 0.4%	▼ 3.6%
2025年1月	△ 25.1%	▼ 0.2%	△ 17.1%
2025年2月	▼ 6.8%	▼ 24.6%	▼ 13.3%
2025年3月	▼ 40.0%	▼ 9.6%	▼ 26.7%
2025年4月	▼ 8.8%	△ 34.6%	△ 5.8%
2025年5月	▼ 11.7%	△ 1.4%	▼ 10.1%
2025年6月	△ 0.3%	▼ 4.4%	▼ 0.2%
2025年7月	▼ 12.6%	▼ 20.0%	▼ 15.5%
2025年8月	△ 15.5%	▼ 15.9%	▼ 1.5%
2025年9月	▼ 2.1%	▼ 5.0%	▼ 2.5%
2025年10月	▼ 2.1%	△ 18.4%	△ 1.1%
2025年11月	▼ 10.6%	△ 13.6%	▼ 7.0%

外国人比率

	2025年	2024年	2023年
1月	27.1%	31.8%	24.6%
2月	31.8%	36.6%	19.1%
3月	54.2%	44.0%	30.1%
4月	42.9%	33.7%	27.7%
5月	13.2%	11.7%	10.2%
6月	10.2%	10.7%	7.7%
7月	37.0%	39.1%	35.3%
8月	46.1%	54.0%	44.1%
9月	11.8%	12.1%	10.5%
10月	18.6%	15.9%	12.7%
11月	18.1%	14.8%	13.5%
12月		15.7%	15.1%
年間		21.9%	17.5%

## 市場環境全般

### (1) 宿泊予約サイトにおける12週間先までの客室販売価格の推移

- 京都市内宿泊施設の12週間先までの客室販売価格は、1月下旬以降から2月末にかけて前年同月から下落した。

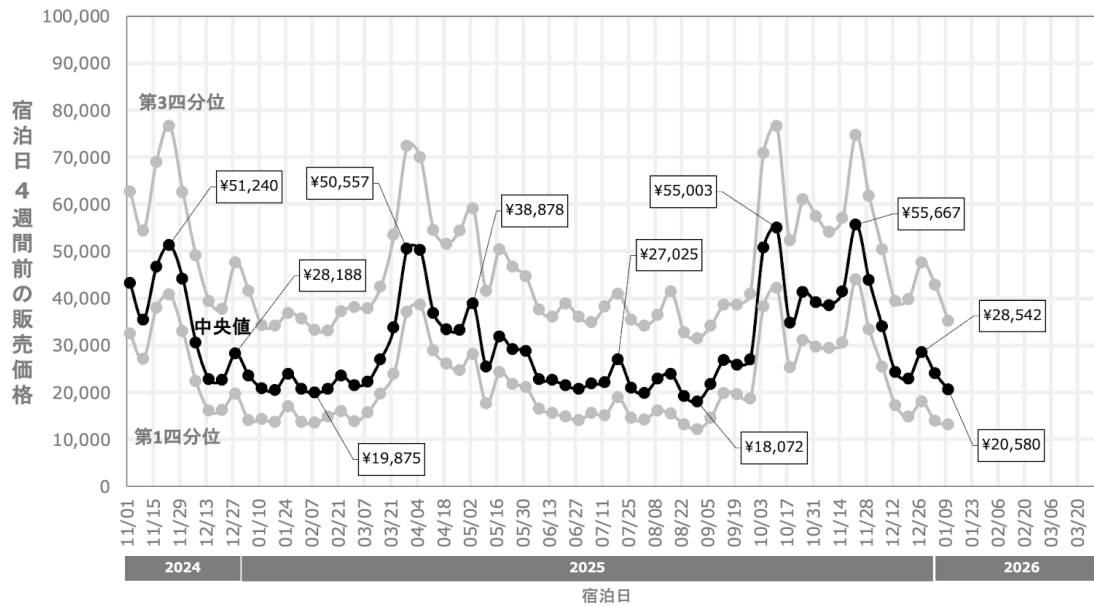
調査期間	概ね毎週火曜日に価格検索を実施 検索日の週末から、12週先の週末までの12回分のデータを取得
調査対象	トラベルコで京都市内のホテル・旅館・簡易宿所等の宿泊施設を検索したときに表示される価格
検索条件	「1室2名食事なし、税抜価格、毎週土曜日にチェックインし翌日の日曜日にチェックアウト」の条件で表示される価格を集計。
集計条件	異常に高額な施設（外れ値）の影響を回避するため、平均値ではなく中央値を算出。 予約サイトに掲載されている価格は、最終的に購入されなかった客室の価格も含まれることになる。一方で、平均客室単価（ADR）は、実際に購入された価格をもとに算出される。したがって、これらの値は単純に比較できるものではない。

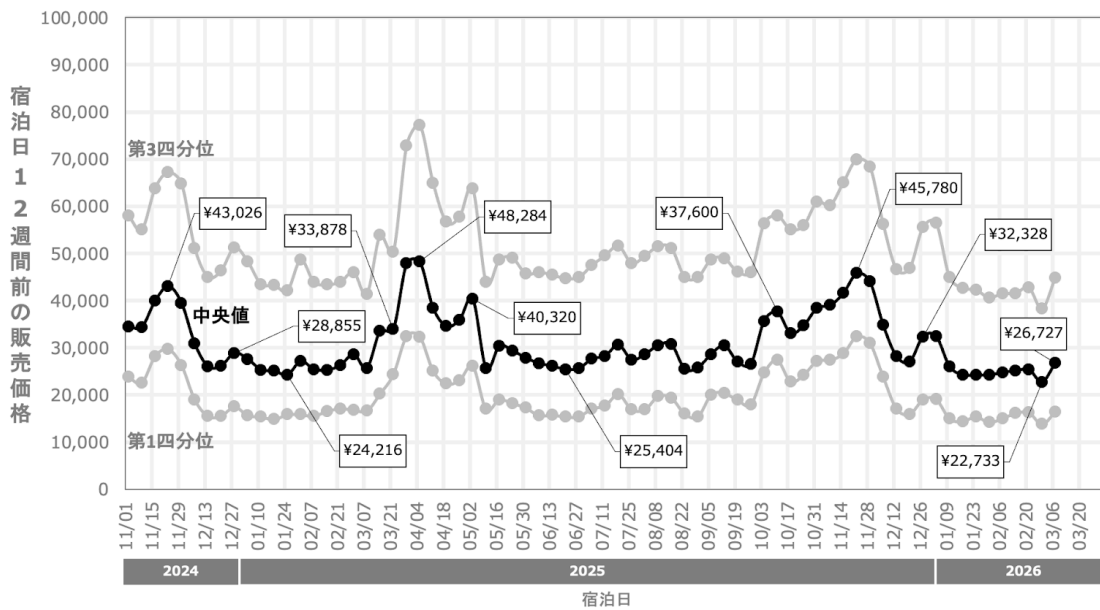
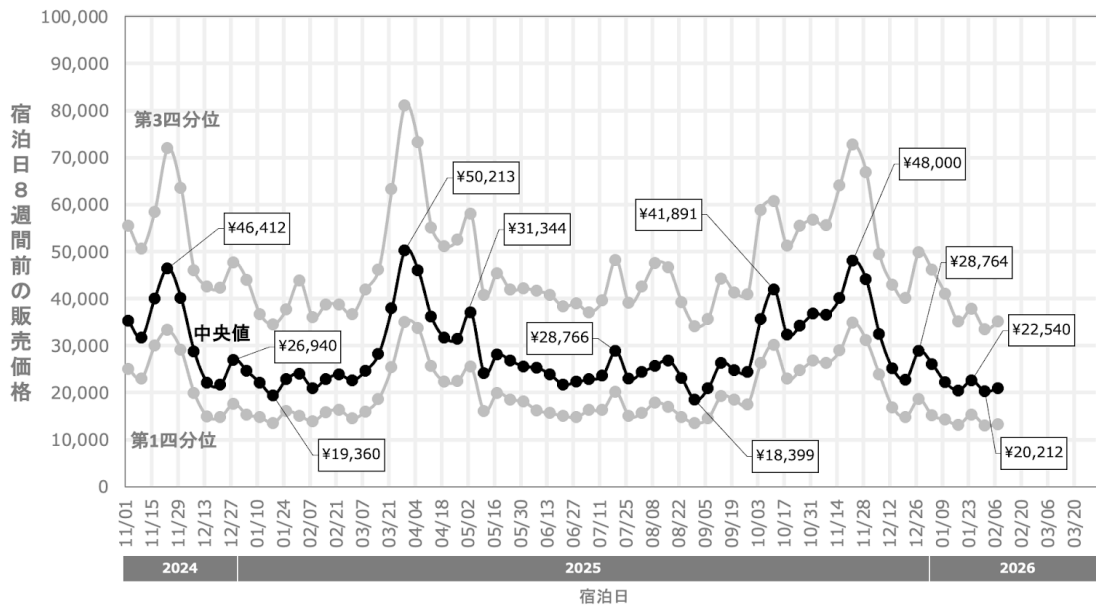
第3四分位値： 価格が低い施設から順番に並べたとき、初めから数えて75%の位置にあたる施設の価格。

中央値： 価格が低い施設から順番に並べたとき、初めから数えて50%の位置にあたる施設の価格。

第1四分位値： 価格が低い施設から順番に並べたとき、初めから数えて25%の位置にあたる施設の価格。

#### 予約サイトにおける客室販売価格の推移





検索時に指定した宿泊日	検索した タイミング	価格の中央値 (円)	前年同時期の 中央値 (円)	前年同期比
2025/12/20	宿泊日の 4週間前	22,910	22,680	△ 1.0%
2025/12/27		28,542	28,188	△ 1.3%
2026/1/3		24,014	23,576	△ 1.9%
2026/1/10		20,580	20,780	▼ 1.0%
2026/1/17	宿泊日の 8週間前	20,408	19,360	△ 5.4%
2026/1/24		22,540	22,768	▼ 1.0%
2026/1/31		20,212	24,000	▼ 15.8%
2026/2/7		20,900	20,905	▼ 0.0%
2026/2/14	宿泊日の 12週間前	25,080	25,251	▼ 0.7%
2026/2/21		25,361	26,260	▼ 3.4%
2026/2/28		22,733	28,600	▼ 20.5%
2026/3/7		26,727	25,668	△ 4.1%

(2) 京都市内の宿泊施設数・客室の推移

- 2025年11月末時点での京都市内における営業許可を受けた宿泊施設の施設数は、前月から16軒開業、3軒廃業、差し引き13軒増加して、3,725軒となり、前年同月の3,538軒からは5.3%の増加となった。総客室数（推計）は61,447室と、前年同月の59,729室から2.9%の増加となった。

	施設数						客室数				参考
	ホテル 旅館 施設数	簡易宿所 施設数	総施設数	前年比	開業	廃業	ホテル 旅館 客室数	簡易宿所 客室数	総客室数	前年比	民泊 施設数
2014年度 (2015.3月末)	542	460	1,002	-	106	-	26,260	2,929	29,189	-	-
2015年度 (2016.3月末)	532	696	1,228	△ 22.6%	255	29	26,297	3,489	29,786	△ 2.0%	-
2016年度 (2017.3月末)	550	1,493	2,043	△ 66.4%	838	23	27,753	6,134	33,887	△ 13.8%	-
2017年度 (2018.3月末)	575	2,291	2,866	△ 40.3%	909	86	29,172	9,247	38,419	△ 13.4%	-
2018年度 (2019.3月末)	624	2,990	3,614	△ 26.1%	919	171	33,608	12,539	46,147	△ 20.1%	490
2019年度 (2020.3月末)	656	3,337	3,993	△ 10.5%	663	284	36,243	17,228	53,471	△ 15.9%	716
2020年度 (2021.3月末)	679	3,104	3,783	▼ 5.3%	422	632	39,729	16,454	56,183	△ 5.1%	614
2021年度 (2022.3月末)	680	2,887	3,567	▼ 5.7%	203	419	42,065	16,551	58,616	△ 4.3%	590
2022年度 (2023.3月末)	650	2,794	3,444	▼ 3.4%	143	266	42,579	16,001	58,580	▼ 0.1%	560
2023年度 (2024.3月末)	638	2,814	3,452	△ 0.2%	224	216	42,678	16,582	59,260	△ 1.2%	628
2024年度 (2025.3月末)	630	2,956	3,586	△ 3.9%	225	91	42,257	17,803	60,060	△ 1.3%	838

	施設数						客室数				参考
	ホテル 旅館 施設数	簡易宿所 施設数	総施設数	前年同月比	開業	廃業	ホテル 旅館 客室数	簡易宿所 客室数	総客室数	前年 同月比	民泊 施設数
2024.11月末	632	2,906	3,538	△ 3.5%	21	6	42,353	17,376	59,729	△ 1.6%	758
2024.12月末	628	2,925	3,553	△ 3.7%	24	9	42,094	17,521	59,616	△ 1.5%	775
2025.1月末	631	2,932	3,563	△ 3.8%	15	5	42,305	17,595	59,900	△ 2.1%	784
2025.2月末	630	2,942	3,572	△ 4.0%	13	4	42,247	17,687	59,934	△ 1.9%	822
2025.3月末	630	2,956	3,586	△ 3.9%	22	8	42,257	17,803	60,060	△ 1.3%	838
2025.4月末	630	2,973	3,603	△ 4.1%	20	3	42,257	17,905	60,162	△ 1.8%	859
2025.5月末	630	2,981	3,611	△ 4.5%	14	6	42,257	17,954	60,211	△ 2.1%	904
2025.6月末	629	2,994	3,623	△ 4.6%	17	5	42,190	18,032	60,222	△ 2.0%	967
2025.7月末	629	3,011	3,640	△ 4.7%	17	0	42,190	18,134	60,324	△ 1.9%	987
2025.8月末	631	3,026	3,657	△ 4.8%	18	1	42,324	18,225	60,549	△ 1.9%	999
2025.9月末	636	3,047	3,683	△ 5.1%	26	0	42,659	18,351	61,011	△ 2.3%	1,016
2025.10月末	638	3,074	3,712	△ 5.4%	31	2	42,794	18,514	61,307	△ 2.7%	1,035
2025.11月末	639	3,086	3,725	△ 5.3%	16	3	42,861	18,586	61,447	△ 2.9%	1,059

出所) 京都市 保健福祉局「旅館業法に基づく許可施設数の推移」をもとに集計

注) 客室数は年度末（毎年3月末）時点しか発表されないため、それ以外の月の数値は、年度末の施設あたり客室数をもとに補完推計して算出しています。

### (3) 京都観光意向指数（通称：行こう指数）

#### 3-1. 日本人の訪問意向

- インターネット上における京都観光への訪問意向に関するデータをもとに集計した「行こう指数」の2025年11月の値は117.9（2023年と2024年の平均値を100とした場合）となった。前年同月の112.3からは5.6ポイント上回った。紅葉シーズンであり観光需要を喚起する情報量は多かったものの、実際に宿泊した人数は少なかった。

日本人における京都観光訪問意向指数(行こう指数)の推移



#### 2025年11月に注目を集めた京都観光関連の主な番組・ニュース

報道日時	媒体	局名・掲載媒体	番組名・記事名	内容、取材スポットなど
11/3 (月)	TV	テレビ朝日	クイズプレゼンバラエティーQさま！SP	東福寺
11/3 (月)	TV	日本テレビ	DayDay.関東版	MANGA MANNERS (地下鉄京都駅)
11/13 (木)	Web	NHK ほか	藤井聡太六冠 竜王戦5連覇「永世竜王」の資格を最年少で獲得	京都競馬場
11/14 (金)	Web	47NEWS：共同通信	国宝・五重塔内部、奥まで初公開 京都の世界文化遺産・醍醐寺	醍醐寺
11/21 (金)	SNS	X	中国渡航自粛勧告で「京都が空いている」という投稿への反響	
11/22 (土)	TV	NHK総合	ブラタモリ	二条城
11/22 (土)	SNS	X	NHK「ブラタモリ」反響 ほか	二条城
11/29 (土)	TV	テレビ朝日	帰れマンデー見っけ隊！！傑作選	建仁寺 西来院

出所) VLeライナック社「i-Catch」、「Destination Insights with Google」

ヴァリューズ社「dockpit」、当協会運営「京都観光Navi」データを活用し独自に集計

注) 「行こう指数」の算出方法は2022年3月に大幅に変更しており、それ以前に発表していた「行こう指数」と単純比較ができるものではない。また、各月の指数は、2023年～2024年の2年間の平均値を100とした値であることを留意が必要である。

## (4) ビッグデータにもとづく京都市内の人流・滞在状況

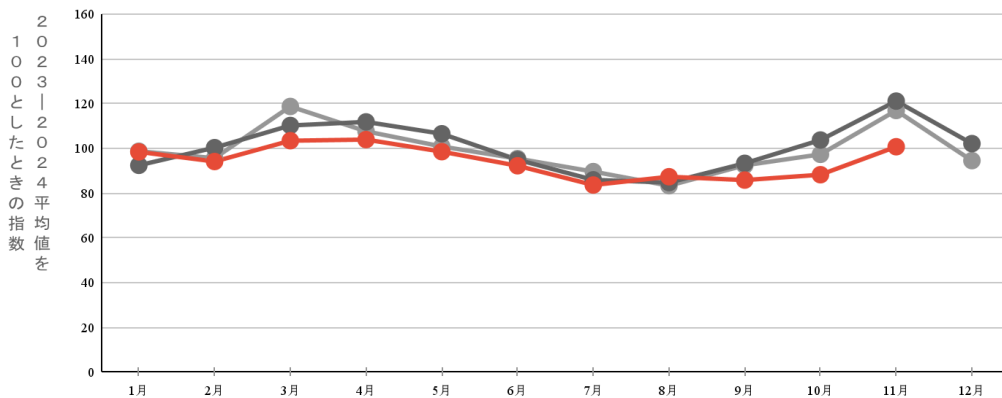
### 4-1. 市内の日本人来街者数の実績

京都市内の主要地点39箇所における日本人来街者数<sup>\*</sup>を、携帯電話の位置情報をもとにしたビッグデータから以下の通り集計した。

- 2025年11月の来街者指数は100.8（2023年と2024年の平均値を100とした場合）となった。前年同月の来街者指数121.2から20.4ポイント減少した。
- 地点別を指数で見ると、ほぼ全ての地点で前年同月から減少した。郊外におけるクマの目撃情報の影響、前年と比較して宿泊価格が上がっていることなどが要因であると考えられる。

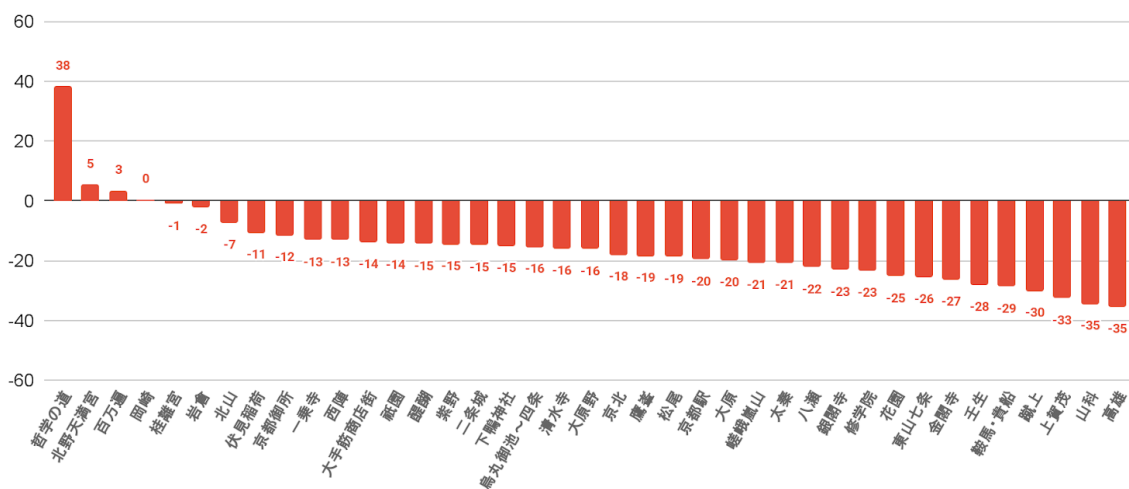
<sup>\*</sup>測定の対象とする地域内の居住者や、通勤等の目的で頻繁に来訪・滞在する人以外で、当該地域を訪れる人の数

京都市内39地点における日本人来街者指数の推移



	1月	2月	3月	4月	5月	6月	7月	8月	9月	10月	11月	12月
● 2023	98.8	95.7	118.8	107.7	100.9	95.5	89.7	83.4	92.5	97.4	117.0	94.6
● 2024	92.5	100.4	110.3	111.9	106.6	95.0	86.0	84.8	93.4	103.8	121.2	102.2
● 2025	98.5	94.2	103.5	104.0	98.6	92.3	83.7	87.4	85.9	88.3	100.8	

京都市内39地点における 日本人来街者数 前年同月増減率



出所) KDDI社のスマートフォン位置情報 (KDDI Location Analyzer) をもとに集計

## 4-2. 年代別の分布

- 京都駅周辺の来街者数は、全年代において前年同月を下回った。
- 年代別構成比での60代以上が占める割合は34.0%となり、前年同月の35.2%を下回った。

京都駅周辺の来街者数の前年同月比

年	月	20代	30代	40代	50代	60代	70歳以上
2024	11	▼ 9.7%	△ 3.5%	△ 3.0%	▼ 3.4%	△ 0.4%	▼ 3.7%
2024	12	▼ 5.9%	△ 5.1%	▼ 0.4%	△ 0.0%	△ 5.7%	▼ 2.0%
2025	1	▼ 14.0%	△ 2.1%	△ 0.9%	▼ 1.7%	△ 3.2%	▼ 4.0%
2025	2	▼ 12.9%	▼ 6.4%	▼ 8.2%	▼ 8.8%	▼ 3.0%	▼ 15.2%
2025	3	▼ 8.6%	▼ 7.5%	▼ 7.0%	▼ 8.3%	▼ 3.4%	▼ 4.0%
2025	4	▼ 13.2%	▼ 15.3%	▼ 7.7%	▼ 12.7%	▼ 7.2%	▼ 10.0%
2025	5	▼ 8.3%	▼ 10.6%	▼ 5.4%	▼ 10.1%	▼ 7.4%	▼ 8.7%
2025	6	▼ 9.7%	▼ 9.8%	▼ 5.5%	▼ 8.7%	▼ 3.0%	▼ 8.0%
2025	7	▼ 8.3%	▼ 10.6%	▼ 2.8%	▼ 7.9%	▼ 9.8%	▼ 11.7%
2025	8	△ 3.2%	△ 16.2%	△ 14.5%	△ 8.9%	△ 7.7%	△ 7.1%
2025	9	▼ 13.4%	▼ 12.2%	▼ 11.9%	▼ 11.7%	▼ 7.2%	▼ 12.1%
2025	10	▼ 13.2%	▼ 16.3%	▼ 14.8%	▼ 18.3%	▼ 20.2%	▼ 19.3%
2025	11	▼ 20.3%	▼ 18.9%	▼ 14.9%	▼ 16.9%	▼ 20.2%	▼ 23.3%

京都駅周辺の来街者の年代別構成比

年	月	20代	30代	40代	50代	60代	70歳以上
2024	11	18.5%	15.1%	15.6%	15.6%	14.8%	20.4%
2024	12	20.2%	16.2%	17.1%	15.9%	13.6%	17.0%
2025	1	20.7%	17.6%	17.9%	16.7%	12.4%	14.8%
2025	2	22.4%	16.4%	17.5%	16.9%	12.9%	13.9%
2025	3	21.8%	14.3%	17.0%	16.2%	13.5%	17.2%
2025	4	18.2%	15.2%	16.4%	15.8%	14.4%	20.1%
2025	5	19.1%	15.9%	16.5%	15.8%	14.0%	18.7%
2025	6	18.8%	16.3%	16.5%	16.1%	14.4%	17.9%
2025	7	19.9%	16.8%	18.3%	16.3%	13.6%	15.1%
2025	8	22.0%	17.5%	20.0%	16.7%	11.5%	12.3%
2025	9	21.2%	16.9%	17.5%	16.4%	13.2%	14.8%
2025	10	19.4%	16.1%	16.8%	15.7%	14.0%	17.9%
2025	11	18.3%	15.2%	16.4%	16.0%	14.6%	19.4%

出所) KDDI社のスマートフォン位置情報 (KDDI Location Analyzer) をもとに集計

(5) 京都市内4百貨店における免税売上げ

	2025年11月	2024年11月	前年同月比
免税件数	49,720件	51,773件	▼ 4.0%
免税単価	8万9,663円	8万5,244円	△ 5.2%
免税売上額	44億5,803万円	44億1,336万円	△ 1.0%
総売上額	239億6,908万円	234億6,094万円	△ 2.2%
免税売上割合	18.6%	18.8%	▼ 0.2pts

※総売上額には免税対象とならない飲食サービス売上げ等も含まれます (税別)

		免税売上 (万円)			免税割合		
		当年	前年	前年比	当年	前年	前年差 (pts)
2024	12月	477,238	349,058	△ 36.7%	15.6%	12.2%	△ 3.4
2025	1月	441,227	245,433	△ 79.8%	19.9%	12.4%	△ 7.5
	2月	368,977	336,352	△ 9.7%	20.1%	18.0%	△ 2.1
	3月	341,246	395,491	▼ 13.7%	15.2%	17.0%	▼ 1.8
	4月	358,137	511,563	▼ 30.0%	18.3%	24.1%	▼ 5.8
	5月	306,416	590,716	▼ 48.1%	16.3%	26.3%	▼ 10.0
	6月	297,950	511,399	▼ 41.7%	14.4%	22.4%	▼ 8.0
	7月	289,887	488,571	▼ 40.7%	14.3%	21.6%	▼ 7.4
	8月	291,013	342,221	▼ 15.0%	16.1%	19.0%	▼ 2.9
	9月	301,658	310,947	▼ 3.0%	15.8%	16.0%	▼ 0.2
	10月	444,542	395,903	△ 12.3%	20.2%	18.9%	△ 1.3
	11月	445,803	441,336	△ 1.0%	18.6%	18.8%	▼ 0.2

免税売上額に占める国・地域別割合 (構成比)

順位	2025年11月			2024年11月	
	国・地域名	構成比	前年同月差	国・地域名	構成比
1	中国	53.8%	△ 2.4pts	中国	51.4%
2	アメリカ	9.3%	△ 0.4pts	台湾	10.2%
3	台湾	8.4%	▼ 1.8pts	アメリカ	8.9%
4	香港	4.6%	▼ 2.0pts	香港	6.6%
5	シンガポール	2.7%	▼ 0.3pts	韓国	4.3%

注) 2年以上外国に滞在する日本人が一時帰国し、入国後 6か月未満である場合も免税対象となります。これに該当する免税売上げは国・地域別構成比の計算に含めているが、ランキングからは除外しています。

(6) 京都総合観光案内所（京なび）利用者数 ※JR京都駅ビル2階

相談者数（人）	2025年11月	2025年10月	前月比	2024年11月	前年同月比
日本人	22,225	15,450	△ 43.9%	22,661	▼ 1.9%
外国人	21,727	24,736	▼ 12.2%	21,441	△ 1.5%
合計	43,952	40,186	△ 9.4%	44,072	▼ 0.3%
外国人比率	49.4%	61.6%	▼ 12.2 pts	48.6%	△ 0.8 pts
来所者数 (自動カウント機による)	78,161	71,521	△ 9.3%	81,363	▼ 3.9%

外国人相談者における国・地域別割合

順位	2025年11月		2025年10月		2024年11月	
	国・地域名	構成比	国・地域名	構成比	国・地域名	構成比
1	アメリカ	15.2%	アメリカ	16.3%	アメリカ	14.3%
2	フランス	8.5%	オーストラリア	9.3%	中国	8.4%
3	オーストラリア	7.2%	フランス	8.7%	フランス	8.3%
4	中国	6.2%	英国	6.4%	台湾	6.7%
5	イタリア	6.2%	ドイツ	5.5%	オーストラリア	6.1%

(7) 為替レートの推移

時点	米ドル	ユーロ	英ポンド	豪ドル	香港ドル	台湾ドル	中国人民元	タイバーツ	韓国ウォン	
2023	1月	129.4	139.2	155.7	88.7	16.2	4.240	18.9	3.86	10.3
	2月	131.8	140.8	156.5	89.8	16.5	4.359	19.1	3.83	10.2
	3月	132.9	141.8	158.4	87.4	16.6	4.343	19.1	3.80	10.1
	4月	132.4	144.7	161.9	87.3	16.6	4.325	19.1	3.82	9.9
	5月	136.4	147.7	167.5	89.3	17.1	4.433	19.3	3.94	10.2
	6月	140.3	151.6	174.4	92.7	17.6	4.545	19.4	3.97	10.7
	7月	140.3	154.6	177.8	93.1	17.6	4.492	19.3	4.00	10.8
	8月	143.8	156.5	180.2	92.0	18.1	4.513	19.7	4.06	10.8
	9月	146.7	156.3	179.3	92.8	18.4	4.573	19.9	4.05	10.9
	10月	148.6	156.5	178.1	93.1	18.7	4.593	20.1	4.02	10.9
	11月	<b>149.0</b>	<b>160.6</b>	<b>182.2</b>	<b>95.3</b>	<b>18.8</b>	<b>4.657</b>	<b>20.4</b>	<b>4.15</b>	<b>11.3</b>
	12月	143.1	155.8	178.4	94.5	18.0	4.569	19.9	4.04	10.9
2024	1月	145.7	158.4	182.4	95.3	18.3	4.662	20.1	4.08	10.9
	2月	148.5	159.8	184.8	95.6	18.7	4.717	20.4	4.09	11.0
	3月	148.7	161.2	186.3	96.2	18.7	4.637	20.4	4.09	11.1
	4月	152.5	163.2	188.3	97.9	19.2	4.708	20.9	4.10	11.0
	5月	155.3	167.4	193.5	101.5	19.6	4.794	21.3	4.19	11.3
	6月	156.9	168.5	196.8	102.9	19.8	4.834	21.4	4.22	11.3
	7月	157.2	169.9	199.2	103.5	19.8	4.807	21.4	4.28	11.3
	8月	145.4	159.9	185.5	95.4	18.4	4.500	20.2	4.14	10.7
	9月	142.6	157.8	185.5	95.1	18.0	4.450	20.0	4.22	10.6
	10月	148.7	161.7	191.6	98.5	18.8	4.646	20.8	4.41	10.8
	11月	<b>152.9</b>	<b>162.0</b>	<b>192.1</b>	<b>98.5</b>	<b>19.4</b>	<b>4.717</b>	<b>21.0</b>	<b>4.39</b>	<b>10.8</b>
	12月	152.8	159.6	190.5	95.5	19.4	4.683	20.8	4.42	10.5
2025	1月	155.5	160.7	189.4	95.6	19.7	4.723	21.1	4.50	10.6
	2月	151.0	156.8	186.5	93.7	19.1	4.595	20.6	4.42	10.3
	3月	148.3	159.6	188.6	92.0	18.8	4.488	20.3	4.33	10.1
	4月	143.5	160.3	185.6	88.7	18.2	4.384	19.5	4.19	9.8
	5月	143.8	161.7	189.5	91.1	18.1	4.752	19.8	4.31	10.2
	6月	143.5	164.9	191.9	91.9	18.0	4.829	19.8	4.35	10.4
	7月	145.7	170.1	194.4	94.0	18.3	4.965	20.2	4.44	10.5
	8月	146.7	170.3	194.5	93.9	18.4	4.859	20.3	4.47	10.4
	9月	147.0	172.1	195.8	95.5	18.6	4.830	20.5	4.54	10.4
	10月	150.3	174.7	198.3	97.1	19.0	4.902	20.9	4.57	10.5
	11月	<b>154.2</b>	<b>177.9</b>	<b>199.8</b>	<b>99.0</b>	<b>19.5</b>	<b>4.943</b>	<b>21.5</b>	<b>4.71</b>	<b>10.4</b>

※韓国ウォンは100ウォンあたりのレート

出所) 三菱UFJリサーチ&コンサルティング 外国為替相場

# 宿泊状況調査結果詳細 (2025年11月)

(公社)京都市観光協会  
(公財)京都文化交流コンベンションビューロー

国・地域		2025年(11月)														
		実人数					延べ人数					延べ部屋数				
		2025	2024	伸率	2025 構成比	2024 構成比	2025	2024	伸率	2025 構成比	2024 構成比	2025	2024	伸率	2025 構成比	2024 構成比
北米	アメリカ	56,303	43,060	30.8%	23.6%	19.7%	139,762	120,613	15.9%	22.8%	21.4%	65,969	56,259	17.3%	21.7%	20.4%
	カナダ	6,566	4,784	37.2%	2.8%	2.2%	20,022	13,856	44.5%	3.3%	2.5%	9,556	6,705	42.5%	3.1%	2.4%
	北米小計	62,869	47,844	31.4%	26.4%	21.9%	159,784	134,469	18.8%	26.1%	23.8%	75,525	62,964	19.9%	24.8%	22.8%
中南米	メキシコ	2,668	1,872	42.5%	1.1%	0.9%	7,564	5,182	46.0%	1.2%	0.9%	3,487	2,440	42.9%	1.1%	0.9%
	ブラジル	1,701	1,301	30.7%	0.7%	0.6%	5,123	4,064	26.1%	0.8%	0.7%	2,395	1,808	32.5%	0.8%	0.7%
	その他	2,953	1,729	70.8%	1.2%	0.8%	6,304	4,038	56.1%	1.0%	0.7%	3,420	2,178	57.0%	1.1%	0.8%
	南米小計	7,322	4,902	49.4%	3.1%	2.2%	18,991	13,284	43.0%	3.1%	2.4%	9,302	6,426	44.8%	3.1%	2.3%
ヨーロッパ	イギリス	8,408	7,244	16.1%	3.5%	3.3%	25,270	20,924	20.8%	4.1%	3.7%	13,374	10,705	24.9%	4.4%	3.9%
	フランス	6,254	5,173	20.9%	2.6%	2.4%	19,460	15,633	24.5%	3.2%	2.8%	10,324	8,263	24.9%	3.4%	3.0%
	ドイツ	5,307	4,301	23.4%	2.2%	2.0%	18,041	14,903	21.1%	2.9%	2.6%	10,161	8,019	26.7%	3.3%	2.9%
	イタリア	6,429	5,603	14.7%	2.7%	2.6%	20,831	17,742	17.4%	3.4%	3.1%	10,844	8,923	21.5%	3.6%	3.2%
	オランダ	1,863	1,637	13.8%	0.8%	0.7%	5,866	4,545	29.1%	1.0%	0.8%	3,236	2,498	29.5%	1.1%	0.9%
	スペイン	6,260	4,970	26.0%	2.6%	2.3%	20,566	14,848	38.5%	3.4%	2.6%	10,595	7,419	42.8%	3.5%	2.7%
	スイス	1,527	1,296	17.8%	0.6%	0.6%	4,820	3,974	21.3%	0.8%	0.7%	2,498	2,007	24.5%	0.8%	0.7%
	スウェーデン	977	730	33.8%	0.4%	0.3%	2,927	2,201	33.0%	0.5%	0.4%	1,551	1,117	38.9%	0.5%	0.4%
	フィンランド	370	274	35.0%	0.2%	0.1%	1,350	921	46.6%	0.2%	0.2%	780	496	57.3%	0.3%	0.2%
	ロシア	4,071	1,784	128.2%	1.7%	0.8%	11,537	5,069	127.6%	1.9%	0.9%	5,613	2,238	150.8%	1.8%	0.8%
その他	9,098	7,047	29.1%	3.8%	3.2%	27,036	22,032	22.7%	4.4%	3.9%	14,285	11,625	22.9%	4.7%	4.2%	
ヨーロッパ小計	50,564	40,059	26.2%	21.2%	18.3%	157,704	122,792	28.4%	25.8%	21.8%	83,261	63,310	31.5%	27.4%	22.9%	
東アジア	中国	40,453	45,972	-12.0%	17.0%	21.0%	88,380	100,568	-12.1%	14.4%	17.8%	44,964	50,310	-10.6%	14.8%	18.2%
	台湾	16,505	19,500	-15.4%	6.9%	8.9%	35,405	43,137	-17.9%	5.8%	7.6%	17,494	20,612	-15.1%	5.8%	7.5%
	香港	3,881	5,701	-31.9%	1.6%	2.6%	8,864	13,494	-34.3%	1.4%	2.4%	4,395	6,738	-34.8%	1.4%	2.4%
	韓国	11,478	11,462	0.1%	4.8%	5.2%	22,978	22,615	1.6%	3.8%	4.0%	10,804	10,910	-1.0%	3.6%	4.0%
	東アジア小計	72,317	82,635	-12.5%	30.4%	37.8%	155,627	179,814	-13.5%	25.4%	31.9%	77,657	88,570	-12.3%	25.5%	32.1%
東南アジア	フィリピン	1,314	1,056	24.4%	0.6%	0.5%	3,781	2,774	36.3%	0.6%	0.5%	1,803	1,342	34.4%	0.6%	0.5%
	ベトナム	1,004	748	34.2%	0.4%	0.3%	1,394	1,257	10.9%	0.2%	0.2%	716	619	15.7%	0.2%	0.2%
	タイ	3,066	3,890	-21.2%	1.3%	1.8%	6,186	7,470	-17.2%	1.0%	1.3%	2,990	3,601	-17.0%	1.0%	1.3%
	インドネシア	2,215	2,483	-10.8%	0.9%	1.1%	5,537	5,514	0.4%	0.9%	1.0%	2,579	2,498	3.2%	0.8%	0.9%
	マレーシア	3,195	3,053	4.7%	1.3%	1.4%	8,018	7,753	3.4%	1.3%	1.4%	3,683	3,576	3.0%	1.2%	1.3%
	シンガポール	5,448	6,926	-21.3%	2.3%	3.2%	15,842	19,462	-18.6%	2.6%	3.4%	6,981	8,451	-17.4%	2.3%	3.1%
	インド	3,248	1,909	70.1%	1.4%	0.9%	7,960	4,967	60.3%	1.3%	0.9%	3,812	2,422	57.4%	1.3%	0.9%
	その他	1,979	1,625	21.8%	0.8%	0.7%	4,071	3,434	18.5%	0.7%	0.6%	2,030	1,669	21.6%	0.7%	0.6%
東南アジア小計	21,469	21,690	-1.0%	9.0%	9.9%	52,789	52,631	0.3%	8.6%	9.3%	24,594	24,178	1.7%	8.1%	8.8%	
中東	イスラエル	4,083	3,179	28.4%	1.7%	1.5%	11,343	8,638	31.3%	1.9%	1.5%	5,923	4,392	34.9%	1.9%	1.6%
	カタール	45	109	-58.7%	0.0%	0.0%	135	297	-54.5%	0.0%	0.1%	53	102	-48.0%	0.0%	0.0%
	UAE	545	455	19.8%	0.2%	0.2%	1,612	1,339	20.4%	0.3%	0.2%	698	596	17.1%	0.2%	0.2%
	サウジアラビア	511	344	48.5%	0.2%	0.2%	1,259	910	38.4%	0.2%	0.2%	612	428	43.0%	0.2%	0.2%
	トルコ	1,088	614	77.2%	0.5%	0.3%	2,773	1,535	80.7%	0.5%	0.3%	1,429	778	83.7%	0.5%	0.3%
	その他	690	700	-1.4%	0.3%	0.3%	2,172	2,314	-6.1%	0.4%	0.4%	1,209	1,213	-0.3%	0.4%	0.4%
	中東小計	6,962	5,401	28.9%	2.9%	2.5%	19,294	15,033	28.3%	3.2%	2.7%	9,924	7,509	32.2%	3.3%	2.7%
オセアニア	オーストラリア	11,196	10,232	9.4%	4.7%	4.7%	33,730	31,180	8.2%	5.5%	5.5%	16,664	15,349	8.6%	5.5%	5.6%
	ニュージーランド	1,102	841	31.0%	0.5%	0.4%	3,412	2,548	33.9%	0.6%	0.5%	1,690	1,263	33.8%	0.6%	0.5%
	その他	74	159	-53.5%	0.0%	0.1%	157	326	-51.8%	0.0%	0.1%	80	231	-65.4%	0.0%	0.1%
	オセアニア小計	12,372	11,232	10.1%	5.2%	5.1%	37,299	34,054	9.5%	6.1%	6.0%	18,434	16,843	9.4%	6.1%	6.1%
アフリカ	366	237	54.4%	0.2%	0.1%	939	704	33.4%	0.2%	0.1%	468	444	5.4%	0.2%	0.2%	
海外その他	3,831	4,591	-16.6%	1.6%	2.1%	9,654	11,344	-14.9%	1.6%	2.0%	4,905	5,676	-13.6%	1.6%	2.1%	
外国人合計	238,072	218,591	8.9%			612,081	564,125	8.5%			304,070	275,920	10.2%			
日本人合計	200,727	232,302	-13.6%			298,961	352,890	-15.3%			167,966	196,829	-14.7%			
合計	438,799	450,893	-2.7%			911,042	917,015	-0.7%			472,036	472,749	-0.2%			

	2025	2024	伸率・前年同月差
販売可能客室数	542,926室	539,538室	0.6%
稼働客室数	472,036室	472,749室	-0.2%
稼働率	86.9%	87.6%	0.7ポイント減
外国人比率 (延べ人数ベース)	67.2%	61.5%	5.7ポイント増
外国人比率 (延べ部屋数ベース)	64.4%	58.4%	6.0ポイント増

(注)実人数もしくは延べ人数の集計がない施設の数値については、回答のあった施設の平均値(国・地域別)をもとに算出。小数点第一位未満を四捨五入しているため、合計と一致しない場合がある。

(1)調査時期: 2025年11月1日~2025年11月30日

(2)対象施設数: 110ホテル(18,098室)

# 宿泊状況調査結果詳細 (2025年1月～11月)

(公社)京都市観光協会  
(公財)京都文化交流コンベンションビューロー

国・地域		2025年(1月～11月)														
		実人数					延べ人数					延べ部屋数				
		2025	2024	伸率	2025 構成比	2024 構成比	2025	2024	伸率	2025 構成比	2024 構成比	2025	2024	伸率	2025 構成比	2024 構成比
北米	アメリカ	513,499	403,609	27.2%	19.6%	17.4%	1,261,639	1,081,110	16.7%	19.4%	19.3%	579,148	481,162	20.4%	18.5%	17.8%
	カナダ	64,734	53,535	20.9%	2.5%	2.3%	184,389	145,327	26.9%	2.8%	2.6%	83,630	67,354	24.2%	2.7%	2.5%
	北米小計	578,233	457,144	26.5%	22.0%	19.7%	1,446,028	1,226,437	17.9%	22.3%	21.9%	662,778	548,516	20.8%	21.2%	20.3%
中南米	メキシコ	30,185	21,747	38.8%	1.2%	0.9%	84,514	57,949	45.8%	1.3%	1.0%	37,765	26,381	43.2%	1.2%	1.0%
	ブラジル	16,968	13,148	29.1%	0.6%	0.6%	50,647	36,968	37.0%	0.8%	0.7%	23,165	17,454	32.7%	0.7%	0.6%
	その他	28,489	17,792	60.1%	1.1%	0.8%	62,462	38,185	63.6%	1.0%	0.7%	32,424	19,741	64.2%	1.0%	0.7%
	南米小計	75,642	52,687	43.6%	2.9%	2.3%	197,623	133,102	48.5%	3.0%	2.4%	93,354	63,576	46.8%	3.0%	2.4%
ヨーロッパ	イギリス	85,510	75,474	13.3%	3.3%	3.3%	236,086	197,865	19.3%	3.6%	3.5%	120,673	99,933	20.8%	3.9%	3.7%
	フランス	60,232	59,163	1.8%	2.3%	2.5%	185,862	168,010	10.6%	2.9%	3.0%	92,694	83,645	10.8%	3.0%	3.1%
	ドイツ	59,852	49,722	20.4%	2.3%	2.1%	188,758	139,830	35.0%	2.9%	2.5%	97,622	74,240	31.5%	3.1%	2.7%
	イタリア	75,632	61,501	23.0%	2.9%	2.6%	232,249	177,812	30.6%	3.6%	3.2%	112,408	88,786	26.6%	3.6%	3.3%
	オランダ	19,201	16,437	16.8%	0.7%	0.7%	62,909	48,651	29.3%	1.0%	0.9%	32,012	24,977	28.2%	1.0%	0.9%
	スペイン	69,452	51,506	34.8%	2.6%	2.2%	213,520	149,323	43.0%	3.3%	2.7%	104,486	74,588	40.1%	3.3%	2.8%
	スイス	18,472	15,729	17.4%	0.7%	0.7%	57,153	42,704	33.8%	0.9%	0.8%	27,710	20,458	35.4%	0.9%	0.8%
	スウェーデン	8,588	6,744	27.3%	0.3%	0.3%	24,258	17,369	39.7%	0.4%	0.3%	12,329	8,896	38.6%	0.4%	0.3%
	フィンランド	3,551	3,059	16.1%	0.1%	0.1%	11,629	9,102	27.8%	0.2%	0.2%	6,169	4,729	30.5%	0.2%	0.2%
	ロシア	22,777	11,618	96.0%	0.9%	0.5%	63,817	29,902	113.4%	1.0%	0.5%	30,838	14,566	111.7%	1.0%	0.5%
	その他	103,050	77,054	33.7%	3.9%	3.3%	301,495	206,944	45.7%	4.6%	3.7%	150,511	107,356	40.2%	4.8%	4.0%
ヨーロッパ小計	526,317	428,007	23.0%	20.1%	18.4%	1,577,736	1,187,512	32.9%	24.3%	21.2%	787,452	602,174	30.8%	25.2%	22.3%	
東アジア	中国	661,409	540,796	22.3%	25.2%	23.3%	1,432,251	1,160,959	23.4%	22.0%	20.8%	702,255	577,457	21.6%	22.4%	21.4%
	台湾	194,220	248,487	-21.8%	7.4%	10.7%	417,824	509,828	-18.0%	6.4%	9.1%	202,438	246,962	-18.0%	6.5%	9.1%
	香港	37,281	62,391	-40.2%	1.4%	2.7%	87,545	140,202	-37.6%	1.3%	2.5%	42,237	67,898	-37.8%	1.4%	2.5%
	韓国	126,863	148,086	-14.3%	4.8%	6.4%	249,843	275,714	-9.4%	3.8%	4.9%	121,605	135,909	-10.5%	3.9%	5.0%
	東アジア小計	1,019,773	999,760	2.0%	38.9%	43.1%	2,187,463	2,086,703	4.8%	33.7%	37.3%	1,068,535	1,028,226	3.9%	34.2%	38.1%
東南アジア	フィリピン	10,756	10,439	3.0%	0.4%	0.4%	28,450	25,999	9.4%	0.4%	0.5%	12,887	12,027	7.2%	0.4%	0.4%
	ベトナム	6,447	6,548	-1.5%	0.2%	0.3%	11,433	11,212	2.0%	0.2%	0.2%	5,575	5,432	2.6%	0.2%	0.2%
	タイ	25,920	27,476	-5.7%	1.0%	1.2%	52,959	53,677	-1.3%	0.8%	1.0%	25,473	25,875	-1.6%	0.8%	1.0%
	インドネシア	22,737	23,221	-2.1%	0.9%	1.0%	52,049	49,545	5.1%	0.8%	0.9%	23,212	21,878	6.1%	0.7%	0.8%
	マレーシア	23,152	23,083	0.3%	0.9%	1.0%	55,104	51,762	6.5%	0.8%	0.9%	25,276	24,033	5.2%	0.8%	0.9%
	シンガポール	39,055	45,945	-15.0%	1.5%	2.0%	106,341	121,832	-12.7%	1.6%	2.2%	49,142	56,496	-13.0%	1.6%	2.1%
	インド	32,641	20,330	60.6%	1.2%	0.9%	78,240	50,948	53.6%	1.2%	0.9%	35,585	23,544	51.1%	1.1%	0.9%
	その他	18,975	14,326	32.5%	0.7%	0.6%	39,161	29,223	34.0%	0.6%	0.5%	19,245	14,726	30.7%	0.6%	0.5%
東南アジア小計	179,683	171,368	4.9%	6.8%	7.4%	423,737	394,198	7.5%	6.5%	7.0%	196,395	184,011	6.7%	6.3%	6.8%	
中東	イスラエル	26,503	18,841	40.7%	1.0%	0.8%	78,268	47,651	64.3%	1.2%	0.9%	37,739	23,446	61.0%	1.2%	0.9%
	カタール	650	633	2.7%	0.0%	0.0%	1,751	1,622	8.0%	0.0%	0.0%	681	680	0.1%	0.0%	0.0%
	UAE	5,155	4,546	13.4%	0.2%	0.2%	14,050	10,793	30.2%	0.2%	0.2%	6,004	4,791	25.3%	0.2%	0.2%
	サウジアラビア	3,579	3,040	17.7%	0.1%	0.1%	9,828	7,779	26.3%	0.2%	0.1%	4,636	3,370	37.6%	0.1%	0.1%
	トルコ	9,302	5,137	81.1%	0.4%	0.2%	22,987	12,351	86.1%	0.4%	0.2%	11,943	6,442	85.4%	0.4%	0.2%
	その他	7,786	7,293	6.8%	0.3%	0.3%	23,627	21,054	12.2%	0.4%	0.4%	12,266	11,088	10.6%	0.4%	0.4%
	中東小計	52,975	39,490	34.1%	2.0%	1.7%	150,511	101,250	48.7%	2.3%	1.8%	73,269	49,817	47.1%	2.3%	1.8%
オセアニア	オーストラリア	119,362	108,935	9.6%	4.6%	4.7%	345,890	303,394	14.0%	5.3%	5.4%	162,708	146,058	11.4%	5.2%	5.4%
	ニュージーランド	11,718	10,607	10.5%	0.4%	0.5%	34,611	29,362	17.9%	0.5%	0.5%	16,778	14,086	19.1%	0.5%	0.5%
	その他	824	773	6.6%	0.0%	0.0%	1,788	2,478	-27.8%	0.0%	0.0%	879	1,369	-35.8%	0.0%	0.1%
	オセアニア小計	131,904	120,315	9.6%	5.0%	5.2%	382,289	335,234	14.0%	5.9%	6.0%	180,365	161,513	11.7%	5.8%	6.0%
アフリカ	3,998	2,545	57.1%	0.2%	0.1%	10,657	6,870	55.1%	0.2%	0.1%	5,617	3,914	43.5%	0.2%	0.1%	
海外その他	54,727	50,888	7.5%	2.1%	2.2%	122,514	121,793	0.6%	1.9%	2.2%	60,431	59,241	2.0%	1.9%	2.2%	
外国人合計	2,623,252	2,322,204	13.0%			6,498,558	5,593,099	16.2%			3,128,196	2,700,988	15.8%			
日本人合計	2,117,898	2,376,317	-10.9%			3,193,557	3,566,327	-10.5%			1,799,277	2,030,222	-11.4%			
合計	4,741,150	4,698,521	0.9%			9,692,115	9,159,426	5.8%			4,927,473	4,731,210	4.1%			

(注)実人数もしくは延べ人数の集計がない施設の数値については、回答のあった施設の平均値(国・地域別)をもとに算出。

	2025	2024	伸率・前年同月差
販売可能客室数	6,096,777室	6,099,608室	0.0%
稼働客室数	4,927,473室	4,731,210室	4.1%
稼働率	80.8%	77.6%	3.2ポイント増
外国人比率 (延べ人数ベース)	67.0%	61.1%	5.9ポイント増
外国人比率 (延べ部屋数ベース)	63.5%	57.1%	6.4ポイント増

(1)調査時期:2025年1月1日～11月30日  
(2)回答施設数:【2025】1月(108ホテル、18,737室)、2月(109ホテル、18,809室)、3月(105ホテル、18,062室)、4月(106ホテル、17,943室)、5月(108ホテル、17,733室)、6月(110ホテル、18,158室)、7月(115ホテル、18,683室)、8月(113ホテル、18,303室)、9月(111ホテル、18,285室)、10月(112ホテル、18,310室)、11月(110ホテル、18,098室)