

お知らせ

公益社団法人 京都市観光協会 (DMO KYOTO)  
公益財団法人 京都文化交流コンベンションビューロー

## 京都市観光協会データ月報（2025年12月および年次速報）について

このたび、京都市観光協会データ月報（2025年12月および年次速報）をとりまとめましたのでお知らせします。今回のホテル統計の対象施設数は113軒、旅館統計の対象施設数は22軒です。

### 12月の調査結果のポイント

#### ホテル統計

##### 稼働率は77.9%となり、前年同月の水準をやや下回った

京都市内主要ホテル113施設の2025年12月の客室稼働率は77.9%となり、前年同月の80.2%を2.3ポイント下回った。前年同月を下回るのは2か月連続である。物価高の影響などで日本人の宿泊需要が抑制されやすかったことや、11月14日からの中国政府による渡航自粛要請を受け中国人の宿泊需要が減少したこと（12月は前年同月比44.1%減）などが要因であると考えられる。なお、コロナ禍前2019年12月の76.1%からは1.8ポイント上回っている（P11～13）。

##### 平均客室単価・客室収益指数ともに4か月連続で前年同月を上回った

平均客室単価<sup>1</sup>は21,638円となり、前年同月の20,513円からは5.5%増となった。客室収益指数<sup>2</sup>は16,856円となり、前年同月の16,451円から2.5%増となった。平均客室単価・客室収益指数ともに4か月連続で前年同月を上回った（P11）。

##### 日本人延べ宿泊数は6.2%減、外国人延べ宿泊数は2.9%減、総延べ宿泊数は4.3%減となった

調査対象施設における総延べ宿泊数は857,831泊となり、前年同月の896,069泊から4.3%減となった。日本人延べ宿泊数は355,543泊となり、前年同月の378,996泊から6.2%減となった。外国人延べ宿泊数は502,288泊となり、前年同月の517,073泊から2.9%減となった。外国人延べ宿泊数が前年同月を下回るのはコロナ禍の2022年3月以来である（P11,14）。

総延べ宿泊数に占める外国人比率は58.6%となった（P12）。

##### 国・地域別構成比はアメリカが1位となった。前年同月比では中国が44.1%減となった

外国人延べ宿泊数を国・地域別構成比で見ると、アメリカが19.3%（前年同月17.5%）と最も多く、次いで中国が14.0%（同24.3%）、台湾が10.9%（同10.0%）と続いた。12月にアメリカが構成比1位になるのは3年ぶりである（P15）。

前年同月比では、中国が44.1%減となり、前月（11月）の12.1%減よりも減少幅が大きくなった。また、台湾は6.5%増となった。台湾の前年同月超えは2024年9月以来のことである（P16）。

#### 旅館統計

##### 旅館の稼働率は57.8%となり、前年同月の水準を下回った

市内主要旅館22施設における12月の稼働率は57.8%となり、前年同月の64.2%から6.4ポイント減となった。修学旅行が開催される時期ではあるが、前年同月と比較して受入件数が減少したことが要因であると考えられる。日本人延べ宿泊数は前年同月から37.7%減となり、外国人延べ宿泊数は前年同

<sup>1</sup> ベッド数などの客室タイプや利用人数に関わらず算出される、1室あたりの売上額の平均値。予約サイトに表示される価格は、未購入の客室の1人あたりの金額であるため、平均客室単価とは異なる。

<sup>2</sup> 平均客室単価に客室稼働率を乗じた指標で、利用がなかった部屋も含めた1室あたりの収益高に相当する。

月から17.6%増となった。なお、前年と本年では調査対象施設数が異なることに留意が必要である（P19～21）。

## 市場環境全般

### 京都市内における宿泊施設の施設数は前年同月比5.3%増、客室数は前年同月比3.3%増となった

2025年12月末時点での京都市内における営業許可を受けた宿泊施設の施設数は、前月から22軒開業、4軒廃業、差し引き18軒増加して、3,743軒となり、前年同月の3,553軒からは5.3%の増加となった。総客室数（推計）は61,555室と、前年同月の59,616室から3.3%の増加となった（P24）。

### 「行こう指数」は、3か月連続で前年同月の水準を上回った

2025年12月の「行こう指数」の値は98.3（2023年と2024年の平均値を100とした場合）となった。前年同月の93.3からは5.0ポイント上回った。3か月連続で前年同月を上回った（P25）。

### 日帰り客を含めた市内の日本人来街者指数は、4か月連続で前年同月を下回った

2025年12月の来街者指数は93.4（2023年と2024年の平均値を100とした場合）となった。前年同月の来街者指数102.2から8.8ポイント減少した。4か月連続で前年同月を下回った（P26）。

### 市内4百貨店の免税売上額は約44.3億円となり、3か月ぶりに前年同月を下回った

2025年12月の市内4百貨店の免税売上額は約44.3億円となった。前年同月の約47.7億円から7.1%の減少となった。3か月ぶりに前年同月から減少したものの、前年同月から40%以上減少していた5月～7月の水準と比べると減少幅は小さい。免税売上額に占める中国人の割合は44.4%（前年同月は55.2%）となった（P28）。

### 観光案内所の来所者数は、前年同月を下回る状況が続いている

2025年12月の来所者数は65,285人となり、前年同月から3.2%減となった。外国人比率は42.4%となり、前年同月の44.6%から2.2ポイント減となった（P29）。

## 今後の見通し

12月時点の今後の客室稼働率の予測値は、1月が66.4%（前年同月実績68.7%）、2月が77.7%（同71.7%）、3月が82.6%（同79.4%）となった。1月、2月については、11月時点の予測値からさらに低下しており、中国政府による渡航自粛要請の影響で宿泊予約のキャンセルが増加しているものと考えられる。

ただし、個人客の予約は宿泊日前日までキャンセル料が発生しない宿泊施設も多く、情勢を見極めながらキャンセルを保留している可能性もある。そのため、直前にキャンセルが相次いだ場合には、稼働率が予測値を下回る可能性も考えられる。

なお、3月および4月は、桜を目的とした訪日旅行やイースター休暇（4月3日～7日）により欧米からの宿泊需要が増加する時期であり、稼働率は前年同月を上回る水準で推移する見込みである（P12）

### 今後の稼働率予測値の変化

	前年同月稼働率	10月時点の予測値 (渡航自粛要請前)	11月時点の予測値 (渡航自粛要請後)	12月時点の予測値 (渡航自粛要請後)	備考
12月	80.9%	85.2%	76.3%	77.9% (実績値)	
1月	68.7%	73.3%	75.1%	66.4%	2025年の春節休暇（1/28-2/4）
2月	71.7%	80.6%	79.4%	77.7%	2026年の春節休暇（2/15-2/23）

春節期間における中国の渡航自粛要請の影響について

京都市内の調査対象ホテル・旅館139軒に「中国の渡航自粛要請の影響」について、2025年12月26日から2026年1月12日にかけて臨時アンケートを実施したところ、57軒から回答を得た（市内客室カバー率19.8%）。

その結果、春節期間（2/15～2/23）の「予約が大幅に減少している」と回答した施設が占める割合は12.3%であった。また、「予約がやや減少している」の回答率は49.1%、「ほとんど変わらない」の回答率は31.6%と、半数以上の施設において調査時点では渡航自粛の影響は限定的であったと考えられる。

また、中国人宿泊需要の減少への対応策について複数回答方式で尋ねたところ、「海外の他の国・地域へのプロモーションを増やす」（回答率45.6%）と「日本国内のプロモーションを増やす」（同38.6%）が上位に挙げられたことから、中国市場の減少を他市場で補填しようとする動きがある。

「販売価格を下げて稼働率を高める」の回答率は31.6%であった。ただし、比較的影響が少ない宿泊施設からは「影響を受けた施設が価格を下げることによって、他施設の価格設定にも影響が出る」ことを懸念する声もある。

なお、平時の中国人宿泊客における団体ツアー比率を尋ねたところ、回答施設全体の平均値は4.9%であった。「0%」（つまり個人客が100%）と回答した施設が占める割合は約6割であった。本調査対象の宿泊施設は、比較的渡航自粛の影響を受けにくい個人客の割合が多いといえる。

また、キャンセル規定については、団体ツアーでは30日前からキャンセル料が発生、個人客では前日からキャンセル料が発生、と回答した施設が多かった。今回の渡航自粛要請に伴うキャンセルは、個人客の無料期間内でのキャンセルが多く、結果としてキャンセル料を収受できていない宿泊施設が多いと推察される。

Q. 今回の中国政府の日本への渡航自粛要請は、春節期間の予約状況にどんな影響がありますか？

	ホテル	旅館	回答数	構成比 (n=57)
予約が大幅に減少している	6	1	7	12.3%
予約がやや減少している	26	2	28	49.1%
ほとんど変わらない	12	6	18	31.6%
予約がやや増加している	0	1	1	1.8%
予約が大幅に増加している	0	0	0	0.0%
わからない	1	1	2	3.5%
その他	1	0	1	1.8%

Q. 中国人の宿泊需要減に伴い、以下の対応を行う予定はありますか？

	回答数	選択率※ (n=57)
海外の他の国・地域へのプロモーションを増やす	26	45.6%
日本国内のプロモーションを増やす	22	38.6%
販売価格を下げて稼働率を高める	18	31.6%
現時点で、特別な対応を実施する予定はない	17	28.1%
そもそも中国市場に力を入れておらず影響があまりない	13	22.8%
検討中	5	8.8%

※複数回答のため、合計が100%とならない

## ホテル統計

**2025年稼働率は80.6%となり、前年の77.8%を上回った**

京都市内主要ホテル（105軒～115軒※月によって異なる）の2025年の客室稼働率は80.6%となり、前年の77.8%を2.8ポイント上回った。継続的な円安の影響もあり、多方面の国・地域からの宿泊需要が高まった。

**2025年平均客室単価は21,286円、客室収益指数は17,156円となり、統計開始以降の最高値を更新した**

京都市内主要ホテルの2025年の平均客室単価は21,286円となり、前年の20,117円から5.8%増となった。客室収益指数（平均客室単価に客室稼働率を乗じた指標で、1室あたりの売上高に相当する）は17,156円となり、前年の15,651円から9.6%増となった。外国人宿泊需要の増加に加え、原材料費の高騰や人手不足の影響により利益確保のために稼働率よりも価格重視にシフトした施設が増えたと考えられ、平均客室単価、客室収益指数ともに過去最高値を更新した。

**2025年の日本人延べ宿泊数は10.0%減、外国人延べ宿泊者数は14.6%増、総延べ宿泊者数は4.9%増**

京都市内主要ホテルの2025年の総延べ宿泊者数は前年から4.9%増、日本人延べ宿泊者数は前年から10.0%減、外国人延べ宿泊者数は14.6%増となった。物価高などの影響で、日本人延べ宿泊者は3年連続で前年から減少した。外国人延べ宿泊者は4年連続で前年から増加した。

## 主要指標の年次推移

	客室稼働率 (%)	平均客室単価 (円)	客室収益指数 (円)
2015年	85.8	データ無し	データ無し
2016年	88.2	16,348	14,419
2017年	88.0	16,583	14,593
2018年	85.2	16,144	13,755
2019年	81.3	15,610	12,691
2020年	34.6	12,408	4,293
2021年	30.2	11,455	3,459
2022年	52.0	13,406	6,971
2023年	73.4	17,403	12,774
2024年 <sup>3</sup>	77.8	20,117	15,651
2025年	80.6	21,286	17,156

## 延べ宿泊数の年次推移

	調査対象 施設数	宿泊数 (総数)	前年比	宿泊数 (日本人)	前年比	宿泊数 (外国人)	前年比
2023年	109軒～115軒	9,212,242	△58.5%	4,817,770	▼9.9%	4,394,472	△845.7%
2024年 <sup>3</sup>	105軒～115軒	10,055,495	△9.2%	3,945,323	▼18.1%	6,110,172	△39.0%
2025年	105軒～115軒	10,549,946	△4.9%	3,549,100	▼10.0%	7,000,846	△14.6%

<sup>3</sup> 2024年以前の値は、それぞれ翌年時点の調査で回答のあった値で集計している（2024年の値は2025年の調査対象施設における前年の値であり、2024年年報の数値とは異なる）

## 外国人延べ宿泊者における国・地域別の構成比は、1位が中国、2位がアメリカとなった

京都市内主要ホテルの2025年の外国人延べ宿泊者における国・地域別の構成比は、1位中国が21.5%（前年比16.8%増）、2位アメリカが19.4%（前年比16.0%増）、3位台湾が6.8%（前年比15.8%減）となった。延べ宿泊数の前年比では、台湾や韓国が前年から減少した一方で、中国や欧米豪は2桁の増加率となった。

国・地域別延べ宿泊客数の構成比（%）の順位

順位	2025年		
	国・地域	構成比	延泊数前年比（参考）
1	中国	21.5%	△ 16.8%
2	アメリカ	19.4%	△ 16.0%
3	台湾	6.8%	▼ 15.8%
4	オーストラリア	5.4%	△ 12.7%
5	韓国	4.0%	▼ 7.9%
6	イギリス	3.5%	△ 19.8%
7	イタリア	3.5%	△ 31.5%
8	スペイン	3.2%	△ 42.2%
9	カナダ	2.8%	△ 26.5%
10	ドイツ	2.8%	△ 35.2%

国・地域別延べ宿泊客数の構成比（%）の年次推移

国・地域	中国	台湾	香港	韓国	東南アジア	中東	欧州	北米	オセアニア	その他
2014年	11.8%	19.2%	4.2%	2.4%	8.0%	2.0%	23.1%	15.9%	7.2%	6.2%
2015年	19.3%	16.5%	4.6%	2.9%	7.2%	1.6%	21.7%	15.5%	6.2%	4.4%
2016年	21.1%	13.9%	4.1%	3.0%	6.8%	1.7%	22.5%	17.0%	5.8%	4.1%
2017年	23.7%	12.3%	4.6%	4.5%	7.5%	1.6%	18.7%	16.6%	6.0%	4.3%
2018年	26.4%	9.7%	3.7%	4.5%	7.3%	1.5%	20.7%	16.2%	5.9%	4.1%
2019年	30.7%	8.0%	3.1%	3.2%	6.9%	1.5%	20.7%	16.4%	6.0%	3.6%
2020年	36.1%	11.4%	3.7%	2.8%	7.9%	0.6%	13.2%	12.6%	8.7%	3.0%
2021年	12.5%	3.2%	0.7%	2.4%	11.3%	1.0%	13.5%	41.1%	2.1%	12.3%
2022年	6.7%	9.1%	6.4%	9.5%	15.6%	2.2%	17.1%	24.5%	4.4%	4.5%
2023年	13.4%	11.2%	3.7%	6.7%	9.7%	1.7%	20.7%	22.7%	6.0%	4.1%
2024年 <sup>3</sup>	21.1%	9.2%	2.6%	5.0%	7.7%	1.8%	20.2%	21.7%	6.1%	4.6%
2025年	21.5%	6.8%	1.5%	4.0%	7.2%	2.3%	23.5%	22.2%	6.0%	5.1%

## 旅館統計

**2025年稼働率は59.3%となり前年の61.6%から微減となったが、平均客室単価は12.0%増となった**

京都市内主要旅館（21軒～23軒※月によって異なる）の2025年の客室稼働率は59.3%となり、前年の61.6%を2.3ポイント下回った。修学旅行の収容人数の減少などに伴い日本人延べ宿泊数が9.6%減となったものの、外国人延べ宿泊数が1.4%増となった。平均客室単価は12.0%増となった。

### 旅館統計主要指標

	2025年	2024年	前年差	前年比
調査対象施設	21～23	23～25		
販売可能客室数	188,345	200,469	▼ 12,124	▼ 6.0%
稼働客室数	111,677	123,526	▼ 11,849	▼ 9.6%
客室稼働率	59.3%	61.6%	▼ 2.3pts	-
総延べ宿泊数	370,192	399,047	▼ 28,855	▼ 7.2%
総実宿泊客数	235,596	245,945	▼ 10,349	▼ 4.2%
一部屋当たり客数	3.31	3.23	△ 0.08	△ 2.5%
一人当たり宿泊日数	1.57	1.62	▼ 0.05	▼ 3.1%
日本人延べ宿泊数	281,592	311,634	▼ 30,042	▼ 9.6%
日本人実宿泊客数	180,188	187,255	▼ 7,067	▼ 3.8%
一人当たり宿泊日数 (日本人)	1.56	1.66	▼ 0.10	▼ 6.0%
外国人延べ宿泊数	88,600	87,413	△ 1,187	△ 1.4%
外国人実宿泊客数	55,408	58,690	▼ 3,282	▼ 5.6%
一人当たり宿泊日数 (外国人)	1.60	1.49	△ 0.11	△ 7.4%
外国人比率	23.9%	21.9%	△ 2.0pts	-
価格変動率	△ 12.0%	-	-	-

注) 上記の表は調査対象施設の変化を考慮に入れていません。

# 京都市観光協会データ月報（2025年12月）本編

<b>12月の調査結果のポイント</b>	<b>1</b>
ホテル統計	1
旅館統計	1
市場環境全般	2
今後の見通し	2
<b>臨時アンケート</b>	<b>3</b>
春節期間における中国の渡航自粛要請の影響について	3
<b>2025年 年次速報</b>	<b>4</b>
ホテル統計	4
旅館統計	6
<b>京都市観光協会データ月報（2025年12月）本編</b>	<b>7</b>
調査概要	8
(1) 全体概要	8
(2) 調査対象	8
(3) 分析数値	8
(4) 休業の扱いについて	8
(5) データ分析用ダッシュボードの提供について	9
(6) その他	9
ホテル統計	11
(1) 主要指標の一覧	11
(2) 平均客室単価・客室収益指数の推移	11
(3) 客室稼働率・外国人比率の推移	12
(4) 延べ宿泊数 前年同月比の推移	14
(5) 国・地域別の延べ宿泊数 構成比	15
(6) 国・地域別の延べ宿泊数 前年同月比（単位％）	16
(7) 2025年12月の主要都市別主要経営指標（出典：CoSTAR GROUP, STR）	17
旅館統計	19
(1) 主要指標の一覧	19
(2) 稼働率の推移、延べ宿泊数の前年同月比の推移、外国人比率の推移	20
市場環境全般	22
(1) 宿泊予約サイトにおける12週間先までの客室販売価格の推移	22
(2) 京都市内の宿泊施設数・客室の推移	24
(3) 京都観光意向指数（通称：行こう指数）	25
(4) ビッグデータにもとづく京都市内の人流・滞在状況	26
(5) 京都市内4百貨店における免税売上げ	28
(6) 京都総合観光案内所（京なび）利用者数 ※JR京都駅ビル2階	29
(7) 為替レートの推移	30
<b>京都113ホテル宿泊状況調査結果 集計表（2025年12月）</b>	<b>31</b>

## 調査概要

### (1) 全体概要

- 京都市内における日本人および外国人の宿泊状況等をタイムリーに把握できるよう、平成26年（2014年）4月以降、京都市内の主な宿泊施設の協力を得て、国・地域別の調査（「実人数」「延べ泊数」「延べ部屋数」）を毎月実施。※全国で唯一の取組（京都市観光協会調べ）。
- なお、本調査では、ビジネス、観光を問わず、日本国籍以外のパスポートを有する人すべてを「外国人」として定義しています。

### (2) 調査対象

2025年12月時点	ホテル		旅館	
	施設数	客室数	施設数	客室数
調査対象	113	18,244	22	551
市内全体 <sup>※1</sup>	272	37,550	367	5,311
カバー率	41.5%	48.6%	6.0%	10.4%

- ※1 平成30年の旅館業法改正にともないホテル・旅館の区分が廃止されたため、市内全体におけるホテルの施設数および客室数は、区分が廃止される直前までの旅館の数値に変動が無いものと仮定して算出している。
- ※2 前年と本年では対象施設数が異なる場合があるため、今回発表する前年の数値は昨年発表値と異なる。
- ※3 P17の客室収益指数（RevPAR）等の数値は、CoStar Group, STR（本社：イギリス・ロンドン）からの提供によるもので、上記ホテル施設数とは対象が一部異なる。

### (3) 分析数値

「販売可能客室数」...日々販売されている客室数の月間累積値を示す。

例) 100部屋を有する施設にて、20室が改装工事中、80室を30日間販売していた場合

販売可能客室数：80室×30日＝2,400室

「客室稼働率」...「販売可能客室数」における「稼働客室数」の割合

「外国人比率」...「総延べ人数」における「外国人延べ人数」の割合

「構成比」...「外国人延べ人数」における「各国・地域の延べ人数」の割合

「伸率」...「前年の各国・地域の延べ人数」に対する「本年の各国・地域の延べ人数」の伸率

### (4) 休業の扱いについて

調査対象期間（2025年12月1日～12月31日）中、対象施設が臨時的に休業した場合は、通常営業していた期間のみを対象にして客室稼働率を算出します。

例) 100部屋を有する施設が、以下のように営業をしていた場合

① 12月1日～10日期間（10日）は100室のまま通常営業し、利用のあった客室数は200室

② 12月11日～20日期間（10日）は50室に絞って営業し、利用のあった客室数は100室


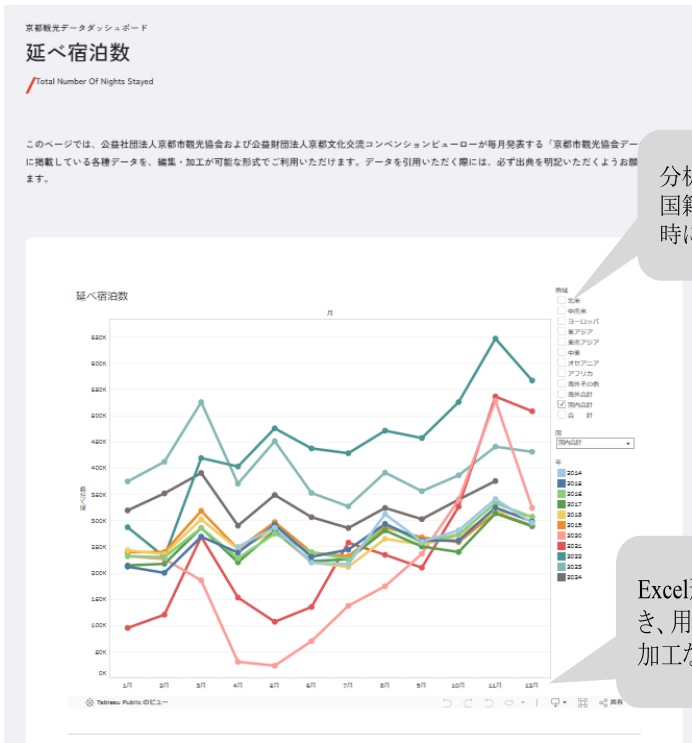
③ 12月21日～31日の期間（11日）は休業

販売可能客室数：100室×10日（①期間）＋ 50室×10日（②期間）＝ 1,500室

客室稼働率：利用のあった客室数300室 ÷ 営業期間中の販売可能客室数1,500室 ＝ 20%

(5) データ分析用ダッシュボードの提供について

これまでデータ月報で発表してきた各種データを、自由に分析・加工していただける機能（Tableauダッシュボード）を、京都市観光協会ウェブサイト内にて提供しております。

<p>利用方法</p>	<p>京都市観光協会公式HP  <a href="https://www.kyokanko.or.jp/dashboard-2/">https://www.kyokanko.or.jp/dashboard-2/</a>                  申込フォームより必要事項をご記入の上、ご利用ください</p> 
<p>利用可能データ</p>	<ul style="list-style-type: none"> <li>● 延べ宿泊数、実宿泊客数、稼働客室数の 前年同月比の月次推移</li> <li>● 客室稼働率の月次推移</li> <li>● 1部屋当たり宿泊客数、1人当たり宿泊日数の月次推移</li> <li>● 国・地域別の延べ宿泊数の 前年同月比の月次推移</li> <li>● 平均客室単価および客室収益指数の月次推移</li> <li>● 行こう指数の月次推移</li> <li>● 市内開業済・開業予定の 宿泊施設の位置情報（Googleマイマップ）</li> </ul>
<p>分析画面イメージ</p>	 <p>分析項目によっては、年月などの時点や、国籍・地域などで絞り込んだ表示切替を瞬時に行うことができます。</p> <p>Excel形式等でダウンロードすることができ、用途に合わせて自由に分析、デザイン加工などをしていただくことができます。</p>

## (6) その他

- 京都市観光協会データ月報は、調査対象施設のみなさまのご協力、ならびに京都市観光協会会員および京都文化交流コンベンションビューロー賛助会員からの会費をもとに運営しております。
- 本資料の数値を引用する場合は、「出典：京都市観光協会データ月報」を明示してください。ただし、P17のCoStar Group, STRデータについては、CoStar Group, STRの書面による許諾を伴わない再出版もしくは二次使用は固く禁じられています。報道・メディア媒体への掲載については、(公社)京都市観光協会(担当：堀江)までお問合せください。
- 各種数値は、データ提供元である宿泊施設等からの訂正等により、後日予告なく修正される場合があります。原則として、後から発表される数値を正しいものとして利用いただくようお願いいたします。
- 京都市全体の観光動向の把握については、ほぼすべての市内宿泊施設を対象とする「京都観光総合調査」(京都市から年1回発表)が基本指標となります。当調査は、インバウンドマーケットの傾向を把握するための、京都市内の主な宿泊施設を対象とする標本調査であるため、その他ホテルや旅館、簡易宿所、いわゆる「民泊」等の宿泊者は含まれておらず、訪日外客数(日本全体)との比較等も参考分析という位置づけとなります。
- ご協力いただいている本調査対象ホテルには、エリア・客室数・ADRなどに分類集計したデータ、日毎稼働率の実績・予約データ(いずれも非公開)を毎月ご提供しております。

〈本件に関するお問合せ先〉

公益社団法人 京都市観光協会

TEL：075-213-0070 e-mail:marketing@kyokanko.or.jp

担当：企画推進課 神田、堀江

## ホテル統計

### (1) 主要指標の一覧

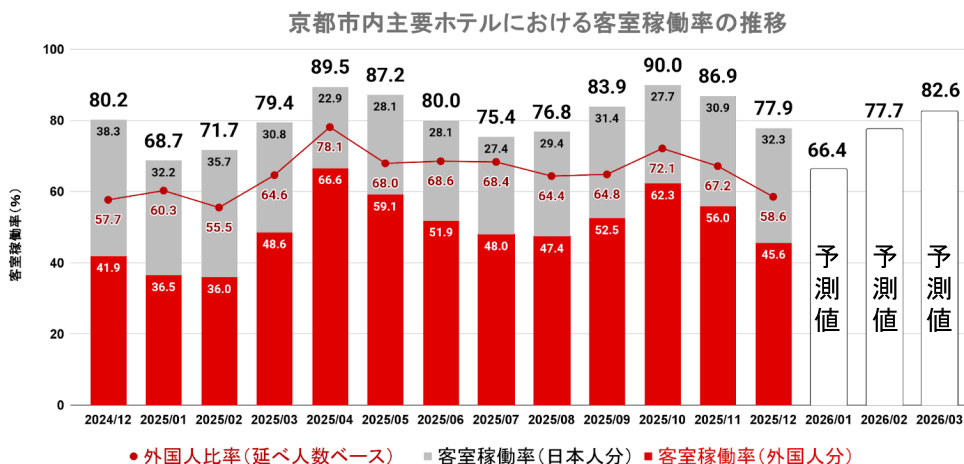
指標	2025年12月	2025年11月	前月 伸率・差	2024年12月	前年同月 伸率・差
調査・集計時点	2025年12月	2025年11月	—	2025年12月	—
調査対象施設数	113	110	—	113	—
販売可能客室数	565,181 室	542,926 室	△ 4.1 %	566,867 室	▼ 0.3 %
稼働客室数	440,426 室	472,036 室	▼ 6.7 %	454,505 室	▼ 3.1 %
客室稼働率	77.9 %	86.9 %	▼ 9.0 pts	80.2 %	▼ 2.3 pts
日本人延べ宿泊数	355,543 泊	298,961 泊	△ 18.9 %	378,996 泊	▼ 6.2 %
外国人延べ宿泊数	502,288 泊	612,081 泊	▼ 17.9 %	517,073 泊	▼ 2.9 %
総延べ宿泊数	857,831 泊	911,042 泊	▼ 5.8 %	896,069 泊	▼ 4.3 %
外国人比率	58.6 %	67.2 %	▼ 8.6 pts	57.7 %	△ 0.9 pts
1部屋当たり宿泊客数	1.95 人	1.93 人	△ 0.02 人	1.97 人	▼ 0.02 人
1人当たり宿泊日数	1.96 泊	2.08 泊	▼ 0.12 泊	1.97 泊	▼ 0.01 泊
平均客室単価	21,638 円	29,085 円	▼ 25.6 %	20,513 円	△ 5.5 %
客室収益指数	16,856 円	25,275 円	▼ 33.3 %	16,451 円	△ 2.5 %

### (2) 平均客室単価・客室収益指数の推移

	平均客室単価			客室収益指数		
	本年 (円)	前年 (円)	前年比 (%)	本年 (円)	前年 (円)	前年比 (%)
2025年 1月	16,942	15,306	△ 10.7	11,639	9,076	△ 28.2
2025年 2月	15,987	15,927	△ 0.4	11,463	11,053	△ 3.7
2025年 3月	24,366	23,892	△ 2.0	19,347	19,281	△ 0.3
2025年 4月	30,640	26,136	△ 17.2	27,423	22,372	△ 22.6
2025年 5月	23,667	21,286	△ 11.2	20,638	17,604	△ 17.2
2025年 6月	17,286	16,430	△ 5.2	13,829	12,848	△ 7.6
2025年 7月	17,572	18,346	▼ 4.2	13,249	13,594	▼ 2.5
2025年 8月	16,863	18,075	▼ 6.7	12,951	12,996	▼ 0.3
2025年 9月	16,903	16,383	△ 3.2	14,182	12,500	△ 13.5
2025年 10月	24,859	21,574	△ 15.2	22,373	19,136	△ 16.9
2025年 11月	29,085	27,955	△ 4.0	25,275	24,489	△ 3.2
2025年 12月	21,638	20,513	△ 5.5	16,856	16,451	△ 2.5

### (3) 客室稼働率・外国人比率の推移

- 京都市内主要ホテル113施設の2025年12月の客室稼働率は77.9%となり、前年同月の80.2%を2.3ポイント下回った。前年同月を下回るのは2か月連続である。物価高の影響などで日本人の宿泊需要が抑制されやすかったことや、11月14日からの中国政府による渡航自粛要請を受け中国人の宿泊需要が減少したこと（12月は前年同月比44.1%減）などが要因であると考えられる。なお、コロナ禍前2019年12月の76.1%からは1.8ポイント上回っている。
- 12月時点の今後の客室稼働率の予測値は、1月が66.4%（前年同月実績68.7%）、2月が77.7%（同71.7%）、3月が82.6%（同79.4%）となった。1月、2月については、11月時点の予測値からさらに低下しており、中国政府による渡航自粛要請の影響で宿泊予約のキャンセルが増加しているものと考えられる。ただし、個人客の予約は宿泊日前日までキャンセル料が発生しない宿泊施設も多く、情勢を見極めながらキャンセルを保留している可能性もある。そのため、直前にキャンセルが相次いだ場合には、稼働率が予測値を下回る可能性も考えられる。なお、3月および4月は、桜を目的とした訪日旅行やイースター休暇（4月3日～7日）により欧米からの宿泊需要が増加する時期であり、稼働率は前年同月を上回る水準で推移する見込みである。



注) 客室稼働率の予測は、調査対象施設の一部における「1か月後」「2か月後」「3か月後」の客室予約状況の前年比データを2017年から収集し、実際の客室稼働率と照らし合わせることで、予測モデルを作成して算出しています。

#### 月別の稼働率・外国人比率の前年同月差 (%)

	稼働率			外国人比率		
	当年	前年	前年同月差 (pts)	当年	前年	前年同月差 (pts)
2025年1月	68.7	59.3	△9.4	60.3	47.7	△12.6
2025年2月	71.7	69.4	△2.3	55.5	48.2	△7.4
2025年3月	79.4	80.7	▼1.3	64.6	58.8	△5.8
2025年4月	89.5	85.6	△3.9	78.1	68.9	△9.2
2025年5月	87.2	82.7	△4.5	68.0	62.0	△6.0
2025年6月	80.0	78.2	△1.8	68.6	62.9	△5.7
2025年7月	75.4	74.1	△1.3	68.4	65.4	△3.0
2025年8月	76.8	71.9	△4.9	64.4	60.9	△3.5
2025年9月	83.9	76.3	△7.6	64.8	60.7	△4.1
2025年10月	90.0	88.7	△1.3	72.1	66.7	△5.4
2025年11月	86.9	87.6	▼0.7	67.2	61.5	△5.7
2025年12月	77.9	80.2	▼2.3	58.6	57.7	△0.9

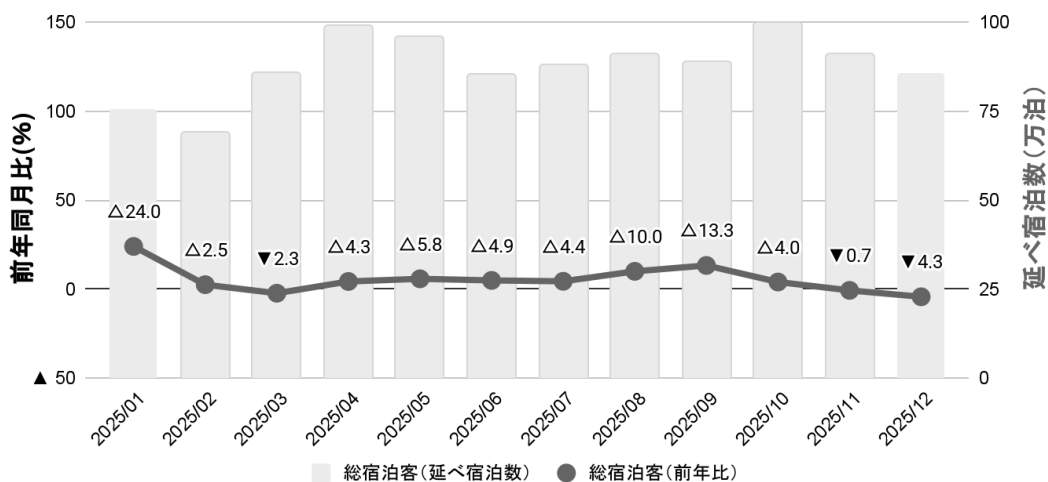
【参考】京都市全体および日本全体との比較（単位 %）

年	月	客室稼働率			延べ宿泊数 前年比			延べ宿泊数 外国人比率		
		ホテル	京都市	日本	ホテル	京都市	日本	ホテル	京都市	日本
		統計	全体	全体	統計	全体	全体	統計	全体	全体
2022	1	32.3	29.1	39.2	△187.2	△104.3	△64.5	0.4	0.6	0.8
	2	31.2	27.9	38.4	△99.0	△43.7	△32.0	0.4	0.6	0.9
	3	45.2	41.3	47.5	△54.0	△34.4	△22.6	0.6	1.1	1.0
	4	45.8	42.7	50.5	△161.1	△111.3	△49.9	0.9	1.0	1.6
	5	49.1	45.9	51.2	△348.4	△272.9	△79.4	1.1	1.6	1.8
	6	50.0	46.3	53.3	△232.3	△189.3	△75.9	1.7	1.5	1.8
	7	47.1	44.8	54.8	△69.3	△75.2	△33.2	2.2	2.1	1.7
	8	49.9	46.5	57.9	△112.0	△99.4	△53.2	4.0	2.4	1.5
	9	54.2	52.1	57.1	△134.0	△144.6	△75.7	3.8	3.1	2.1
	10	63.7	57.6	61.5	△88.5	△94.6	△40.2	13.1	10.4	4.8
	11	79.5	71.0	66.1	△48.4	△48.5	△26.8	17.7	17.3	8.3
	12	73.4	63.7	63.3	△138.0	△49.7	△20.3	24.7	22.5	12.8
2023	1	55.2	46.4	53.6	△89.7	△68.3	△38.9	29.7	26.8	15.3
	2	62.8	54.2	61.8	△142.0	△120.6	△76.7	26.9	25.4	14.4
	3	78.5	68.1	66.9	△98.4	△75.0	△51.5	37.9	33.1	14.9
	4	80.0	71.0	64.3	△101.5	△102.8	△35.4	56.3	45.2	20.9
	5	76.7	70.7	65	△68.5	△69.8	△34.1	45.3	36.5	17.8
	6	71.4	65.6	64.6	△64.8	△53.4	△31.5	52.1	41.0	20.6
	7	66.1	59.6	65.6	△65.0	△48.4	△31.9	57.4	48.0	20.6
	8	68.9	63.3	70.5	△54.0	△49.8	△28.6	51.1	42.3	16.5
	9	75.7	71.4	68.7	△54.2	△48.3	△27.7	51.7	44.4	19.5
	10	82.9	77.6	71.2	△46.5	△44.4	△21.5	56.5	47.3	22.8
	11	85.5	80.6	72.3	△16.5	△17.7	△14.8	51.7	45.7	22.5
	12	76.5	71.4	65.8	△10.2	△9.1	△8.2	47.5	39.4	24.2
2024	1	59.3	54.8	58.8	△16.8	△16.6	△15.6	47.7	46.1	24.6
	2	69.4	64.7	66.9	△20.7	△16.9	△16.3	48.2	43.7	24.1
	3	80.7	77.4	69.2	△12.8	△9.4	△8.7	58.8	52.6	23.6
	4	85.6	81.7	68.8	△14.4	△4.5	△14.0	68.9	59.4	27.9
	5	82.7	77.1	67.9	△13.8	△11.0	△9.4	62.0	53.0	25.2
	6	79.3	72.0	67.1	△17.6	△9.9	△11.1	62.9	52.6	26.7
	7	75.4	68.0	69.2	△15.7	△5.5	△7.8	66.2	58.7	25.9
	8	71.9	66.6	71.4	△7.7	△0.2	△6.5	60.9	53.1	20.4
	9	76.3	72.2	70.4	△4.5	▼3.7	△6.7	60.7	51.7	23.0
	10	88.7	82.3	75	△13.7	△2.5	△8.7	66.7	58.1	27.1
	11	87.6	82.8	75.7	△3.2	▼3.1	△7.9	61.5	53.2	25.9
	12	80.9	74.4	68.9	△11.1	△0.4	△7.6	56.8	50.6	28.2
2025	1	68.7	60.9	63.0	△24.0	△13.5	△7.1	60.3	54.5	31.0
	2	71.7	63.2	69.6	△2.5	▼0.2	△0.2	55.5	51.4	28.7
	3	79.4	74.5	70.7	▼2.3	▼3.1	△0.7	64.6	58.4	26.7
	4	89.5	85.2	71.4	△4.3	△7.9	△2.2	78.1	69.7	32.6
	5	87.2	81.0	71.0	△5.8	△3.1	△3.2	68.0	60.7	28.5
	6	80.0	74.6	68.0	△4.9	▼0.6	▼1.8	68.6	58.3	28.6
	7	75.4	69.0	69.7	△4.4	△0.3	▼1.6	68.4	60.8	25.1
	8	76.8	71.7	73.9	△10.0	△7.1	△1.6	64.4	57.3	21.0
	9	83.9	80.0	72.3	△12.9	△10.1	▼1.1	64.8	56.4	23.7
	10	90.0	86.5	76.8	△4.0	△2.6	△0.3	72.1	61.0	28.1
	11	86.9	-	-	▼0.7	-	-	67.2	-	-
	12	77.9	-	-	▼4.3	-	-	58.6	-	-

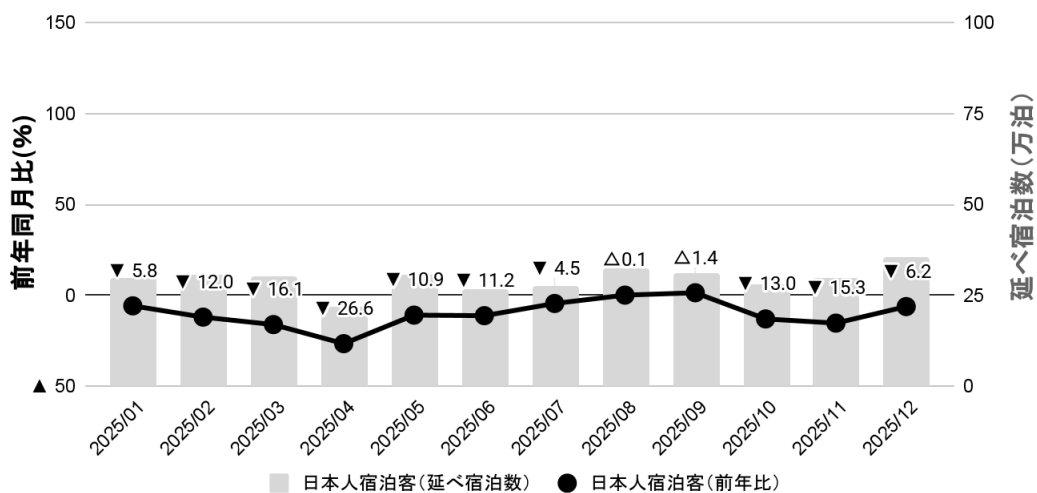
注) 京都市全体および日本全体の値は、観光庁 宿泊旅行統計 2次速報値をもとに集計

(4) 延べ宿泊数 前年同月比の推移

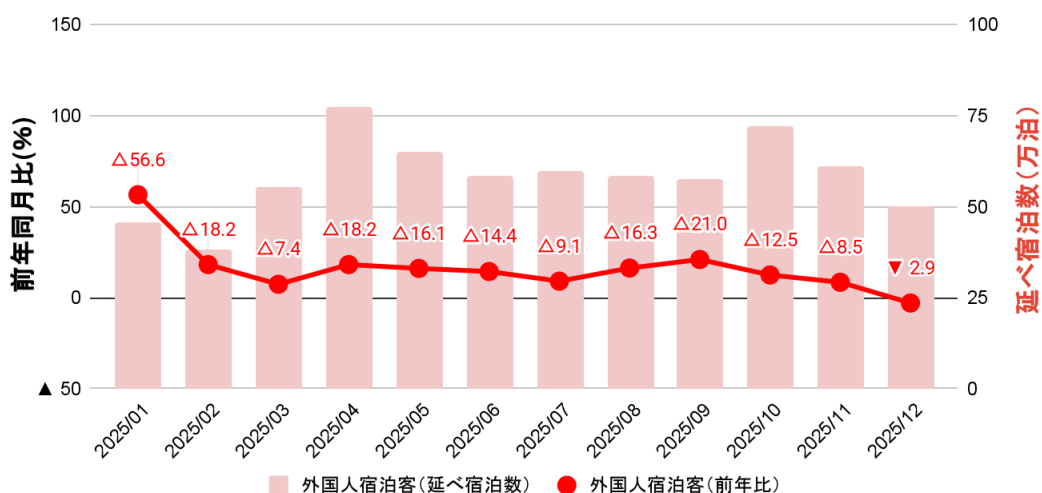
延べ宿泊数（総宿泊客）の前年同月比



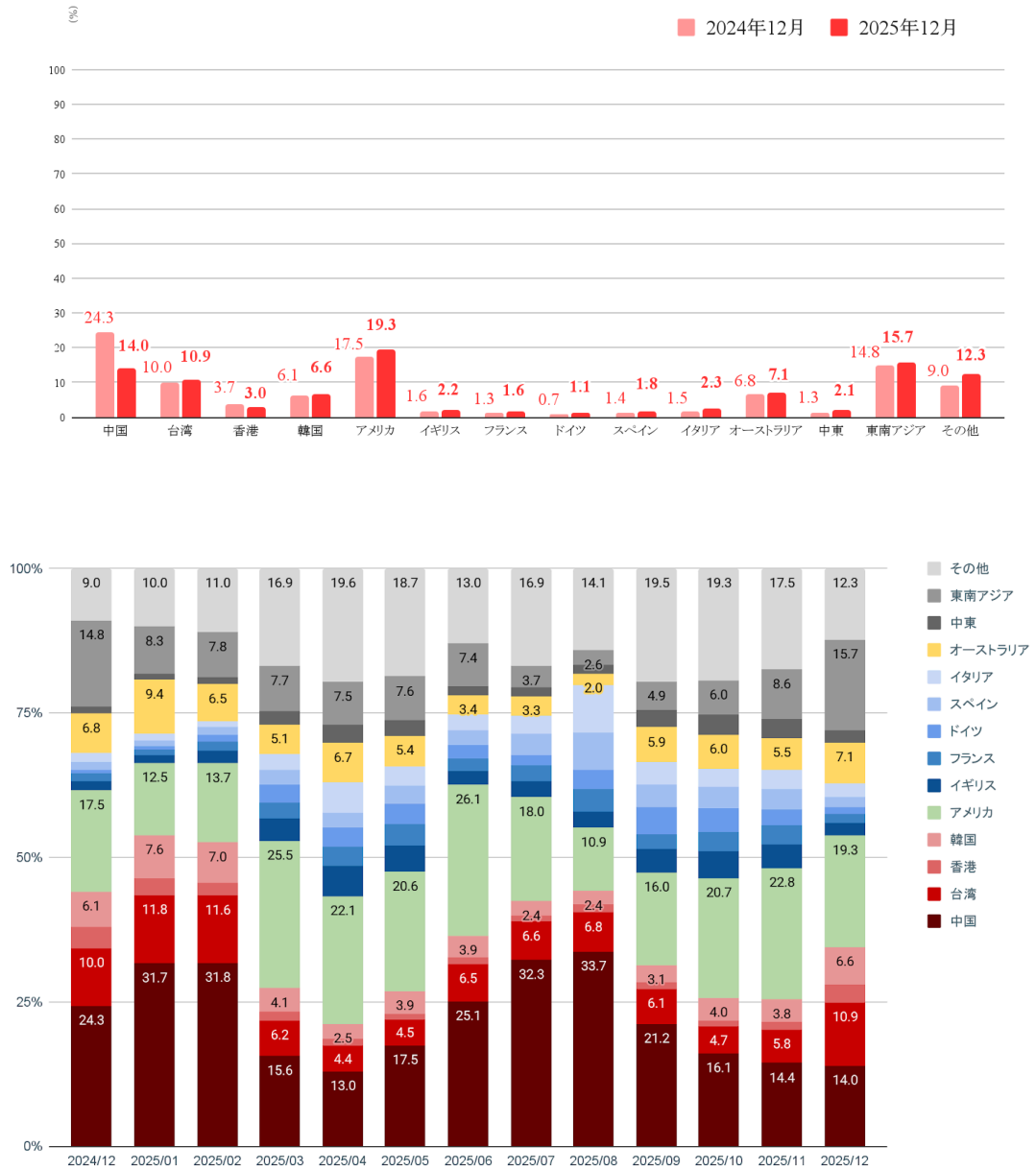
延べ宿泊数（日本人客）の前年同月比



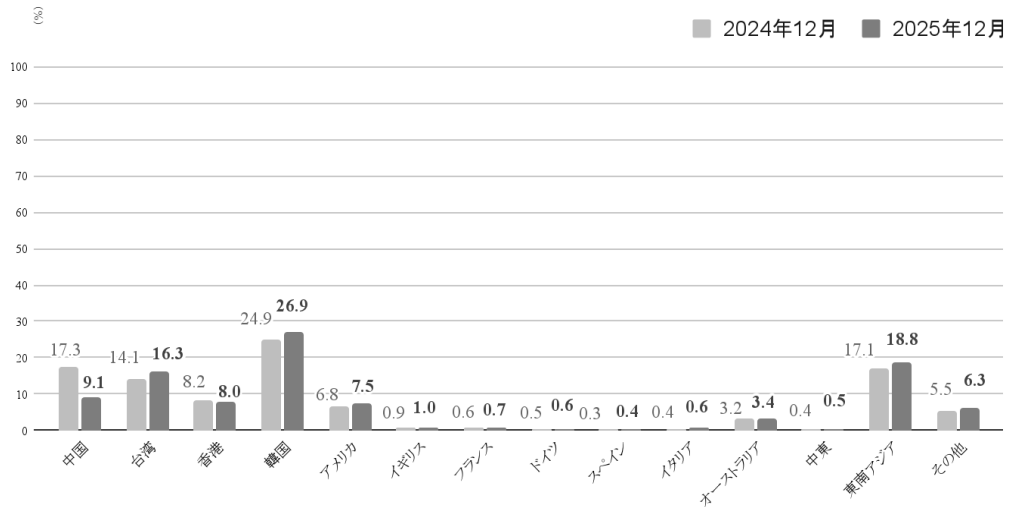
延べ宿泊数（外国人客）の前年同月比



(5) 国・地域別の延べ宿泊数 構成比



【参考】 訪日外客数・構成比 (国・地域別) (実人数) 出典：日本政府観光局 (JNTO)



(6) 国・地域別の延べ宿泊数 前年同月比 (単位%)

	京都主要ホテル	訪日外客 (JNTO)
中国	▼ 44.1	▼ 45.3
台湾	△ 6.5	△ 19.8
香港	▼ 22.7	△ 1.9
韓国	△ 4.9	△ 12.3
アメリカ	△ 7.6	△ 13.5
イギリス	△ 31.2	△ 14.1
フランス	△ 20.4	△ 25.5
ドイツ	△ 43.7	△ 29.3
スペイン	△ 26.1	△ 29.5
イタリア	△ 51.5	△ 43.3
オーストラリア	△ 1.1	△ 7.8
中東	△ 50.8	△ 38.4
東南アジア	△ 2.9	△ 14.2

(7) 2025年12月の主要都市別主要経営指標 (出典：CoStar Group, STR)

Costar,STR社との契約上、  
過去のデータは非公開とさせていただきます。  
何卒、ご了承のほどよろしくお願いいたします。

Costar,STR社との契約上、過去のデータについては  
非公開とさせていただきます。  
何卒、ご了承のほどよろしくお願いいたします。

## 旅館統計

### (1) 主要指標の一覧

- 市内主要旅館22施設における12月の稼働率は57.8%となり、前年同月の64.2%から6.4ポイント減となった。修学旅行が開催される時期ではあるが、前年同月と比較して受入件数が減少したことが要因であると考えられる。
- 日本人延べ宿泊数は前年同月から37.7%減となり、外国人延べ宿泊数は前年同月から17.6%増となった。なお、前年と本年では調査対象施設数が異なることに留意が必要である。
- 外国人比率は26.0%となった。

	2025年12月	2025年11月	前月比・差	2024年12月	前年同月比・差
調査対象施設数	22	22		23	
販売可能客室数 (1カ月の延べ数)	15,794	16,081	▼ 1.8%	16,273	▼ 2.9%
稼働客室数 (月間)	9,127	12,194	▼ 25.2%	10,451	▼ 12.7%
客室稼働率	57.8%	75.8%	▼ 18.0pts	64.2%	▼ 6.4pts
総延べ宿泊数	27,213	41,356	▼ 34.2%	38,341	▼ 29.0%
総実宿泊客数	16,129	26,519	▼ 39.2%	21,172	▼ 23.8%
一部屋当たり客数	2.98	3.39	▼ 0.41	3.67	▼ 0.69
一人当たり宿泊日数	1.69	1.56	△ 0.13	1.81	▼ 0.12
日本人延べ宿泊数	20,125	33,875	▼ 40.6%	32,315	▼ 37.7%
日本人実宿泊客数	11,890	21,881	▼ 45.7%	16,788	▼ 29.2%
一人当たり宿泊日数 (日本人)	1.69	1.55	△ 0.14	1.92	▼ 0.23
外国人延べ宿泊数	7,088	7,481	▼ 5.3%	6,026	△ 17.6%
外国人実宿泊客数	4,239	4,638	▼ 8.6%	4,384	▼ 3.3%
一人当たり宿泊日数 (外国人)	1.67	1.61	△ 0.06	1.37	△ 0.30
外国人比率	26.0%	18.1%	△ 7.9pts	15.7%	△ 10.3pts
価格変動率	△ 6.9%	▼ 4.4%	-	-	-

注) 旅館の価格変動率は、食事無しの素泊まりの場合の価格をもとに算出しております。前月、前年同月の値は当時の発表数値であり、調査対象施設数が異なる場合があるため、比較する際には注意が必要です。

(2) 稼働率の推移、延べ宿泊数の前年同月比の推移、外国人比率の推移

稼働率の推移

	2025年	2024年	2023年
1月	43.2%	37.7%	39.1%
2月	37.9%	43.3%	41.3%
3月	49.7%	60.3%	55.8%
4月	74.2%	67.5%	65.8%
5月	75.0%	78.3%	75.3%
6月	69.0%	71.6%	74.2%
7月	40.3%	47.9%	44.2%
8月	36.0%	42.5%	43.1%
9月	68.5%	70.7%	68.8%
10月	78.1%	76.2%	72.7%
11月	75.8%	76.6%	77.9%
12月	57.8%	64.2%	68.0%
年間	59.3%	61.6%	61.1%

延べ宿泊数 前年同月比

	日本人客 (前年同月比)	外国人客 (前年同月比)	総宿泊客 (前年同月比)
2025年1月	△ 25.1%	▼ 0.2%	△ 17.1%
2025年2月	▼ 6.8%	▼ 24.6%	▼ 13.3%
2025年3月	▼ 40.0%	▼ 9.6%	▼ 26.7%
2025年4月	▼ 8.8%	△ 34.6%	△ 5.8%
2025年5月	▼ 11.7%	△ 1.4%	▼ 10.1%
2025年6月	△ 0.3%	▼ 4.4%	▼ 0.2%
2025年7月	▼ 12.6%	▼ 20.0%	▼ 15.5%
2025年8月	△ 15.5%	▼ 15.9%	▼ 1.5%
2025年9月	▼ 2.1%	▼ 5.0%	▼ 2.5%
2025年10月	▼ 2.1%	△ 18.4%	△ 1.1%
2025年11月	▼ 10.6%	△ 13.6%	▼ 7.0%
2025年12月	▼ 37.7%	△ 17.6%	▼ 29.0%

外国人比率

	2025年	2024年	2023年
1月	27.1%	31.8%	24.6%
2月	31.8%	36.6%	19.1%
3月	54.2%	44.0%	30.1%
4月	42.9%	33.7%	27.7%
5月	13.2%	11.7%	10.2%
6月	10.2%	10.7%	7.7%
7月	37.0%	39.1%	35.3%
8月	46.1%	54.0%	44.1%
9月	11.8%	12.1%	10.5%
10月	18.6%	15.9%	12.7%
11月	18.1%	14.8%	13.5%
12月	26.0%	15.7%	15.1%
年間	23.9%	21.9%	17.5%

## 市場環境全般

### (1) 宿泊予約サイトにおける12週間先までの客室販売価格の推移

- 京都市内宿泊施設の12週間先までの客室販売価格は、3月中旬までは前年同期から下落している週も多いが、3月下旬から4月上旬にかけては前年同期から上昇している。

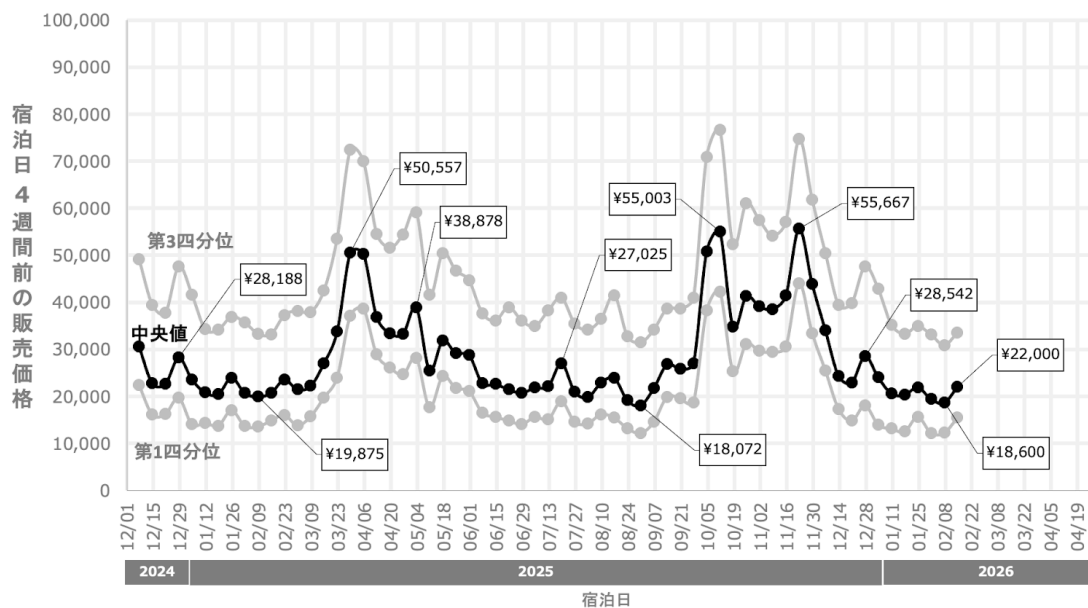
調査期間	概ね毎週火曜日に価格検索を実施 検索日の週末から、12週先の週末までの12回分のデータを取得
調査対象	トラベルコで京都市内のホテル・旅館・簡易宿所等の宿泊施設を検索したときに表示される価格
検索条件	「1室2名食事なし、税抜価格、毎週土曜日にチェックインし翌日の日曜日にチェックアウト」の条件で表示される価格を集計。
集計条件	異常に高額な施設（外れ値）の影響を回避するため、平均値ではなく中央値を算出。 予約サイトに掲載されている価格は、最終的に購入されなかった客室の価格も含まれることになる。一方で、平均客室単価（ADR）は、実際に購入された価格をもとに算出される。したがって、これらの値は単純に比較できるものではない。

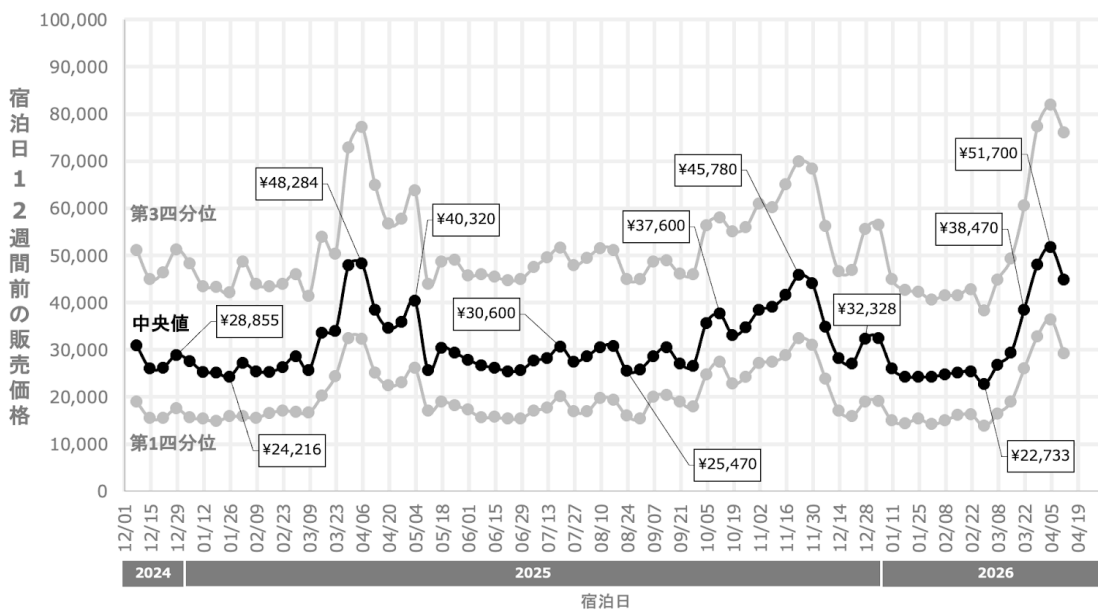
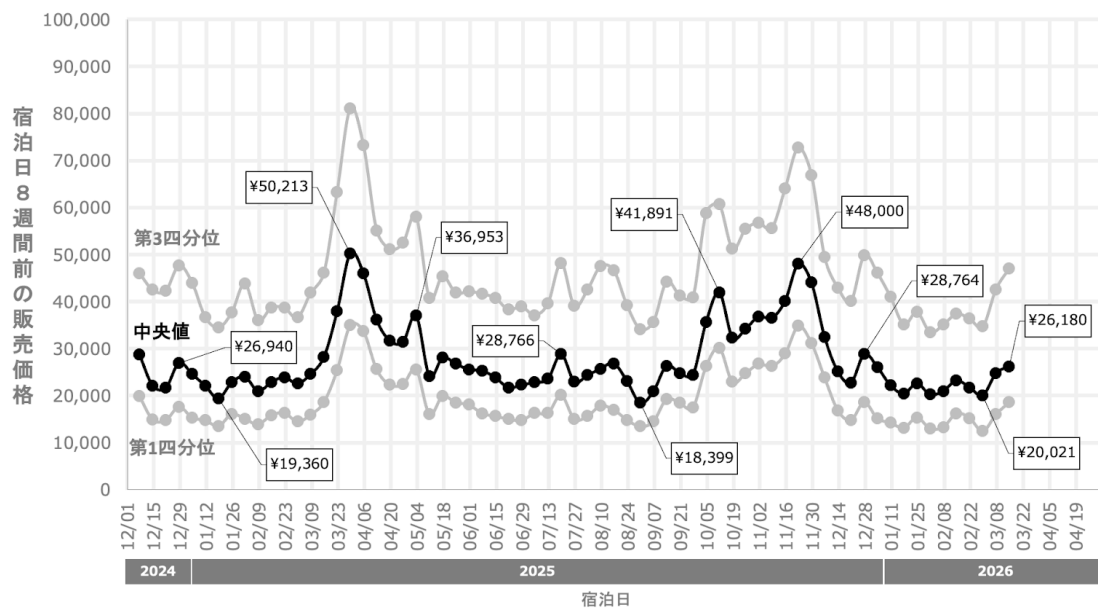
第3四分位値： 価格が低い施設から順番に並べたとき、初めから数えて75%の位置にあたる施設の価格。

中央値： 価格が低い施設から順番に並べたとき、初めから数えて50%の位置にあたる施設の価格。

第1四分位値： 価格が低い施設から順番に並べたとき、初めから数えて25%の位置にあたる施設の価格。

#### 予約サイトにおける客室販売価格の推移





検索時に指定した宿泊日	検索した タイミング	価格の中央値 (円)	前年同時期の 中央値 (円)	前年同期比
2026/1/24	宿泊日の 4週間前	21,912	23,959	▼ 8.5%
2026/1/31		19,400	20,670	▼ 6.1%
2026/2/7		18,600	19,875	▼ 6.4%
2026/2/14		22,000	20,682	△ 6.4%
2026/2/21	宿泊日の 8週間前	21,693	23,869	▼ 9.1%
2026/2/28		20,021	22,500	▼ 11.0%
2026/3/7		24,700	24,586	△ 0.5%
2026/3/14		26,180	28,157	▼ 7.0%
2026/3/21	宿泊日の 12週間前	38,470	33,878	△ 13.6%
2026/3/28		48,016	47,860	△ 0.3%
2026/4/4		51,700	48,284	△ 7.1%
2026/4/11		44,812	38,449	△ 16.5%

(2) 京都市内の宿泊施設数・客室の推移

- 2025年12月末時点での京都市内における営業許可を受けた宿泊施設の施設数は、前月から22軒開業、4軒廃業、差し引き18軒増加して、3,743軒となり、前年同月の3,553軒からは5.3%の増加となった。総客室数（推計）は61,555室と、前年同月の59,616室から3.3%の増加となった。

	施設数						客室数				参考
	ホテル 旅館 施設数	簡易宿所 施設数	総施設数	前年比	開業	廃業	ホテル 旅館 客室数	簡易宿所 客室数	総客室数	前年比	民泊 施設数
2014年度 (2015.3月末)	542	460	1,002	-	106	-	26,260	2,929	29,189	-	-
2015年度 (2016.3月末)	532	696	1,228	△ 22.6%	255	29	26,297	3,489	29,786	△ 2.0%	-
2016年度 (2017.3月末)	550	1,493	2,043	△ 66.4%	838	23	27,753	6,134	33,887	△ 13.8%	-
2017年度 (2018.3月末)	575	2,291	2,866	△ 40.3%	909	86	29,172	9,247	38,419	△ 13.4%	-
2018年度 (2019.3月末)	624	2,990	3,614	△ 26.1%	919	171	33,608	12,539	46,147	△ 20.1%	490
2019年度 (2020.3月末)	656	3,337	3,993	△ 10.5%	663	284	36,243	17,228	53,471	△ 15.9%	716
2020年度 (2021.3月末)	679	3,104	3,783	▼ 5.3%	422	632	39,729	16,454	56,183	△ 5.1%	614
2021年度 (2022.3月末)	680	2,887	3,567	▼ 5.7%	203	419	42,065	16,551	58,616	△ 4.3%	590
2022年度 (2023.3月末)	650	2,794	3,444	▼ 3.4%	143	266	42,579	16,001	58,580	▼ 0.1%	560
2023年度 (2024.3月末)	638	2,814	3,452	△ 0.2%	224	216	42,678	16,582	59,260	△ 1.2%	628
2024年度 (2025.3月末)	630	2,956	3,586	△ 3.9%	225	91	42,257	17,803	60,060	△ 1.3%	838

	施設数						客室数				参考
	ホテル 旅館 施設数	簡易宿所 施設数	総施設数	前年同月比	開業	廃業	ホテル 旅館 客室数	簡易宿所 客室数	総客室数	前年 同月比	民泊 施設数
2024.12月末	628	2,925	3,553	△ 3.7%	24	9	42,094	17,521	59,616	△ 1.5%	775
2025.1月末	631	2,932	3,563	△ 3.8%	15	5	42,305	17,595	59,900	△ 2.1%	784
2025.2月末	630	2,942	3,572	△ 4.0%	13	4	42,247	17,687	59,934	△ 1.9%	822
2025.3月末	630	2,956	3,586	△ 3.9%	22	8	42,257	17,803	60,060	△ 1.3%	838
2025.4月末	630	2,973	3,603	△ 4.1%	20	3	42,257	17,905	60,162	△ 1.8%	859
2025.5月末	630	2,981	3,611	△ 4.5%	14	6	42,257	17,954	60,211	△ 2.1%	904
2025.6月末	629	2,994	3,623	△ 4.6%	17	5	42,190	18,032	60,222	△ 2.0%	967
2025.7月末	629	3,011	3,640	△ 4.7%	17	0	42,190	18,134	60,324	△ 1.9%	987
2025.8月末	631	3,026	3,657	△ 4.8%	18	1	42,324	18,225	60,549	△ 1.9%	999
2025.9月末	636	3,047	3,683	△ 5.1%	26	0	42,659	18,351	61,011	△ 2.3%	1,016
2025.10月末	638	3,074	3,712	△ 5.4%	31	2	42,794	18,514	61,307	△ 2.7%	1,035
2025.11月末	639	3,086	3,725	△ 5.3%	16	3	42,861	18,586	61,447	△ 2.9%	1,059
2025.12月末	639	3,104	3,743	△ 5.3%	22	4	42,861	18,694	61,555	△ 3.3%	1,088

出所) 京都市 保健福祉局「旅館業法に基づく許可施設数の推移」をもとに集計

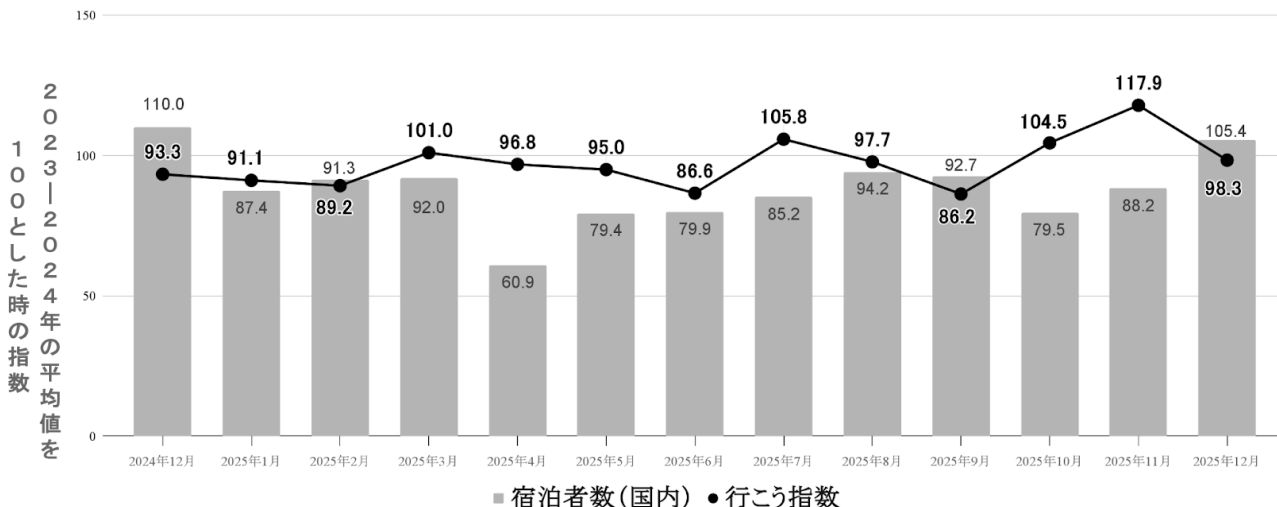
注) 客室数は年度末（毎年3月末）時点しか発表されないため、それ以外の月の数値は、年度末の施設あたり客室数をもとに補完推計して算出しています。

### (3) 京都観光意向指数（通称：行こう指数）

#### 3-1. 日本人の訪問意向

- インターネット上における京都観光への訪問意向に関するデータをもとに集計した「行こう指数」の2025年12月の値は98.3（2023年と2024年の平均値を100とした場合）となった。前年同月の93.3からは5.0ポイント上回った。

日本人における京都観光訪問意向指数（行こう指数）の推移



#### 2025年12月に注目を集めた京都観光関連の主な番組・ニュース

報道日時	媒体	局名・掲載媒体	番組名・記事名	内容、取材スポットなど
12/7 (日)	TV	テレビ朝日	有働Times	永観堂
12/8 (月)	TV	テレビ東京	Youは何しに日本へ？	嵐山モンキーパークいわ たやま、千光寺
12/12 (金)	TV	TBSテレビ フジテレビ テレビ朝日	news23 FNN Live News 報道ステーション	「今年の漢字」 (清水寺)
12/13 (土)	TV	テレビ東京	出川哲郎の充電させてもらえませんか？	東寺、 西大路9curry byかまん
12/16 (火)	Web	NHK	二条城「白書院四の間」を初公開 12月24日から	二条城
12/19 (金)	SNS	X	MAZZELライブ 平安神宮開催 反響ほか	平安神宮 2026/3/21ライブ開催
12/28 (日)	TV	日本テレビ	イチッQ超豪華SP	東寺、東映太秦映画村、 出町ふたば

出所) VLeライナック社「i-Catch」、「Destination Insights with Google」  
 ヴァリユーズ社「dockpit」、当協会運営「京都観光Navi」データを活用し独自に集計  
 注) 「行こう指数」の算出方法は2022年3月に大幅に変更しており、それ以前に発表していた「行こう指数」と単純比較ができるものではない。また、各月の指数は、2023年～2024年の2年間の平均値を100とした値であることを留意が必要である。

## (4) ビッグデータにもとづく京都市内の人流・滞在状況

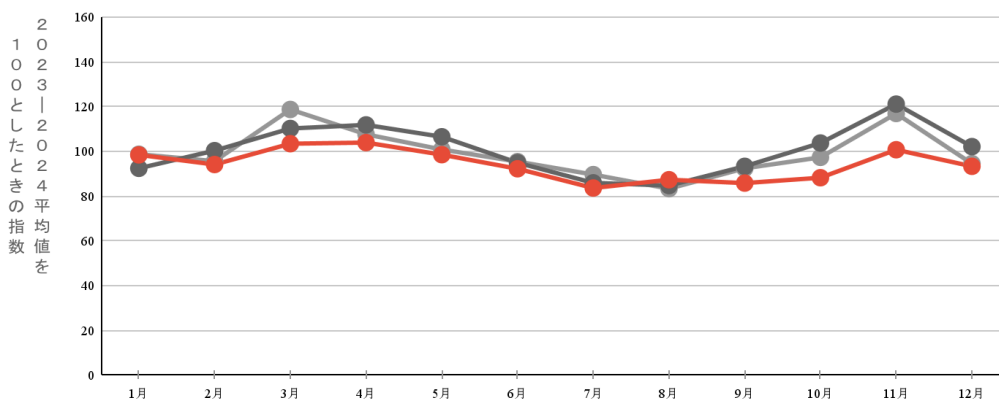
### 4-1. 市内の日本人来街者数の実績

京都市内の主要地点39箇所における日本人来街者数<sup>\*</sup>を、携帯電話の位置情報をもとにしたビッグデータから以下の通り集計した。

- 2025年12月の来街者指数は93.4（2023年と2024年の平均値を100とした場合）となった。前年同月の来街者指数102.2から8.8ポイント減少した。
- 地点別を指数で見ると、8割以上の地点で前年同月から減少した。前年と比較して宿泊価格が上がっていることなどが要因であると考えられる。

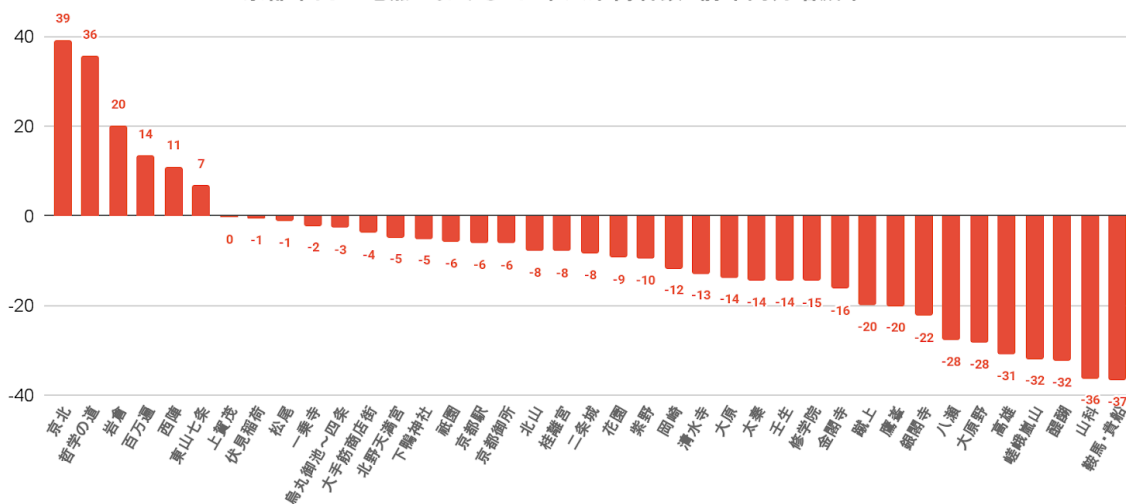
<sup>\*</sup>測定の対象とする地域内の居住者や、通勤等の目的で頻繁に来訪・滞在する人以外で、当該地域を訪れる人の数

京都市内39地点における日本人来街者指数の推移



	1月	2月	3月	4月	5月	6月	7月	8月	9月	10月	11月	12月
● 2023	98.8	95.7	118.8	107.7	100.9	95.5	89.7	83.4	92.5	97.4	117.0	94.6
● 2024	92.5	100.4	110.3	111.9	106.6	95.0	86.0	84.8	93.4	103.8	121.2	102.2
● 2025	98.5	94.2	103.5	104.0	98.6	92.3	83.7	87.4	85.9	88.3	100.8	93.4

京都市内39地点における 日本人来街者数 前年同月増減率



出所) KDDI社のスマートフォン位置情報 (KDDI Location Analyzer) をもとに集計

## 4-2. 年代別の分布

- 京都駅周辺の来街者数は、全年代において前年同月を下回った。
- 年代別構成比での60代以上が占める割合は30.1%となり、前年同月の30.6%を下回った。

京都駅周辺の来街者数の前年同月比

年	月	20代	30代	40代	50代	60代	70歳以上
2024	12	▼ 5.9%	△ 5.1%	▼ 0.4%	△ 0.0%	△ 5.7%	▼ 2.0%
2025	1	▼ 14.0%	△ 2.1%	△ 0.9%	▼ 1.7%	△ 3.2%	▼ 4.0%
2025	2	▼ 12.9%	▼ 6.4%	▼ 8.2%	▼ 8.8%	▼ 3.0%	▼ 15.2%
2025	3	▼ 8.6%	▼ 7.5%	▼ 7.0%	▼ 8.3%	▼ 3.4%	▼ 4.0%
2025	4	▼ 13.2%	▼ 15.3%	▼ 7.7%	▼ 12.7%	▼ 7.2%	▼ 10.0%
2025	5	▼ 8.3%	▼ 10.6%	▼ 5.4%	▼ 10.1%	▼ 7.4%	▼ 8.7%
2025	6	▼ 9.7%	▼ 9.8%	▼ 5.5%	▼ 8.7%	▼ 3.0%	▼ 8.0%
2025	7	▼ 8.3%	▼ 10.6%	▼ 2.8%	▼ 7.9%	▼ 9.8%	▼ 11.7%
2025	8	△ 3.2%	△ 16.2%	△ 14.5%	△ 8.9%	△ 7.7%	△ 7.1%
2025	9	▼ 13.4%	▼ 12.2%	▼ 11.9%	▼ 11.7%	▼ 7.2%	▼ 12.1%
2025	10	▼ 13.2%	▼ 16.3%	▼ 14.8%	▼ 18.3%	▼ 20.2%	▼ 19.3%
2025	11	▼ 20.3%	▼ 18.9%	▼ 14.9%	▼ 16.9%	▼ 20.2%	▼ 23.3%
2025	12	▼ 14.4%	▼ 7.6%	▼ 5.4%	▼ 12.0%	▼ 10.0%	▼ 13.9%

京都駅周辺の来街者の年代別構成比

年	月	20代	30代	40代	50代	60代	70歳以上
2024	12	20.2%	16.2%	17.1%	15.9%	13.6%	17.0%
2025	1	20.7%	17.6%	17.9%	16.7%	12.4%	14.8%
2025	2	22.4%	16.4%	17.5%	16.9%	12.9%	13.9%
2025	3	21.8%	14.3%	17.0%	16.2%	13.5%	17.2%
2025	4	18.2%	15.2%	16.4%	15.8%	14.4%	20.1%
2025	5	19.1%	15.9%	16.5%	15.8%	14.0%	18.7%
2025	6	18.8%	16.3%	16.5%	16.1%	14.4%	17.9%
2025	7	19.9%	16.8%	18.3%	16.3%	13.6%	15.1%
2025	8	22.0%	17.5%	20.0%	16.7%	11.5%	12.3%
2025	9	21.2%	16.9%	17.5%	16.4%	13.2%	14.8%
2025	10	19.4%	16.1%	16.8%	15.7%	14.0%	17.9%
2025	11	18.3%	15.2%	16.4%	16.0%	14.6%	19.4%
2025	12	19.3%	16.8%	18.1%	15.7%	13.7%	16.4%

出所) KDDI社のスマートフォン位置情報 (KDDI Location Analyzer) をもとに集計

(5) 京都市内4百貨店における免税売上げ

	2025年12月	2024年12月	前年同月比
免税件数	46,491件	55,328件	▼ 16.0%
免税単価	9万5,344円	8万6,256円	△ 10.5%
免税売上額	44億3,265万円	47億7,238万円	▼ 7.1%
総売上額	304億775万円	305億6,546万円	▼ 0.5%
免税売上割合	14.6%	15.6%	▼ 1.0pts

※総売上額には免税対象とならない飲食サービス売上げ等も含まれます (税別)

		免税売上 (万円)			免税割合		
		当年	前年	前年比	当年	前年	前年差 (pts)
2025	1月	441,227	245,433	△ 79.8%	19.9%	12.4%	△ 7.5
	2月	368,977	336,352	△ 9.7%	20.1%	18.0%	△ 2.1
	3月	341,246	395,491	▼ 13.7%	15.2%	17.0%	▼ 1.8
	4月	358,137	511,563	▼ 30.0%	18.3%	24.1%	▼ 5.8
	5月	306,416	590,716	▼ 48.1%	16.3%	26.3%	▼ 10.0
	6月	297,950	511,399	▼ 41.7%	14.4%	22.4%	▼ 8.0
	7月	289,887	488,571	▼ 40.7%	14.3%	21.6%	▼ 7.4
	8月	291,013	342,221	▼ 15.0%	16.1%	19.0%	▼ 2.9
	9月	301,658	310,947	▼ 3.0%	15.8%	16.0%	▼ 0.2
	10月	444,542	395,903	△ 12.3%	20.2%	18.9%	△ 1.3
	11月	445,803	441,336	△ 1.0%	18.6%	18.8%	▼ 0.2
	12月	443,265	477,238	▼ 7.1%	14.6%	15.6%	▼ 1.0

免税売上額に占める国・地域別割合 (構成比)

順位	2025年12月			2024年12月	
	国・地域名	構成比	前年同月差	国・地域名	構成比
1	中国	44.4%	▼ 10.8pts	中国	55.2%
2	台湾	12.7%	△ 3.0pts	台湾	9.7%
3	アメリカ	8.1%	△ 2.3pts	香港	6.8%
4	香港	6.8%	△ 0.0pts	アメリカ	5.8%
5	シンガポール	3.8%	△ 0.0pts	シンガポール	3.8%

注) 2年以上外国に滞在する日本人が一時帰国し、入国後 6か月未満である場合も免税対象となります。これに該当する免税売上げは国・地域別構成比の計算に含めているが、ランキングからは除外しています。

(6) 京都総合観光案内所（京なび）利用者数 ※JR京都駅ビル2階

相談者数（人）	2025年12月	2025年11月	前月比	2024年12月	前年同月比
日本人	17,237	22,225	▼ 22.4%	18,414	▼ 6.4%
外国人	12,666	21,727	▼ 41.7%	14,824	▼ 14.6%
合計	29,903	43,952	▼ 32.0%	33,238	▼ 10.0%
外国人比率	42.4%	49.4%	▼ 7.0 pts	44.6%	▼ 2.2 pts

来所者数 (自動カウント機による)	65,285	78,161	▼ 16.5%	67,432	▼ 3.2%
----------------------	--------	--------	---------	--------	--------

外国人相談者における国・地域別割合

順位	2025年12月		2025年11月		2024年12月	
	国・地域名	構成比	国・地域名	構成比	国・地域名	構成比
1	アメリカ	11.6%	アメリカ	15.2%	アメリカ	10.6%
2	台湾	8.6%	フランス	8.5%	中国	9.4%
3	オーストラリア	8.5%	オーストラリア	7.2%	韓国	8.7%
4	シンガポール	8.1%	中国	6.2%	台湾	8.6%
5	韓国	6.2%	イタリア	6.2%	シンガポール	7.9%

(7) 為替レートの推移

時点	米ドル	ユーロ	英ポンド	豪ドル	香港ドル	台湾ドル	中国人民元	タイバーツ	韓国ウォン	
2023	1月	129.4	139.2	155.7	88.7	16.2	4.240	18.9	3.86	10.3
	2月	131.8	140.8	156.5	89.8	16.5	4.359	19.1	3.83	10.2
	3月	132.9	141.8	158.4	87.4	16.6	4.343	19.1	3.80	10.1
	4月	132.4	144.7	161.9	87.3	16.6	4.325	19.1	3.82	9.9
	5月	136.4	147.7	167.5	89.3	17.1	4.433	19.3	3.94	10.2
	6月	140.3	151.6	174.4	92.7	17.6	4.545	19.4	3.97	10.7
	7月	140.3	154.6	177.8	93.1	17.6	4.492	19.3	4.00	10.8
	8月	143.8	156.5	180.2	92.0	18.1	4.513	19.7	4.06	10.8
	9月	146.7	156.3	179.3	92.8	18.4	4.573	19.9	4.05	10.9
	10月	148.6	156.5	178.1	93.1	18.7	4.593	20.1	4.02	10.9
	11月	149.0	160.6	182.2	95.3	18.8	4.657	20.4	4.15	11.3
	12月	<b>143.1</b>	<b>155.8</b>	<b>178.4</b>	<b>94.5</b>	<b>18.0</b>	<b>4.569</b>	<b>19.9</b>	<b>4.04</b>	<b>10.9</b>
2024	1月	145.7	158.4	182.4	95.3	18.3	4.662	20.1	4.08	10.9
	2月	148.5	159.8	184.8	95.6	18.7	4.717	20.4	4.09	11.0
	3月	148.7	161.2	186.3	96.2	18.7	4.637	20.4	4.09	11.1
	4月	152.5	163.2	188.3	97.9	19.2	4.708	20.9	4.10	11.0
	5月	155.3	167.4	193.5	101.5	19.6	4.794	21.3	4.19	11.3
	6月	156.9	168.5	196.8	102.9	19.8	4.834	21.4	4.22	11.3
	7月	157.2	169.9	199.2	103.5	19.8	4.807	21.4	4.28	11.3
	8月	145.4	159.9	185.5	95.4	18.4	4.500	20.2	4.14	10.7
	9月	142.6	157.8	185.5	95.1	18.0	4.450	20.0	4.22	10.6
	10月	148.7	161.7	191.6	98.5	18.8	4.646	20.8	4.41	10.8
	11月	152.9	162.0	192.1	98.5	19.4	4.717	21.0	4.39	10.8
	12月	<b>152.8</b>	<b>159.6</b>	<b>190.5</b>	<b>95.5</b>	<b>19.4</b>	<b>4.683</b>	<b>20.8</b>	<b>4.42</b>	<b>10.5</b>
2025	1月	155.5	160.7	189.4	95.6	19.7	4.723	21.1	4.50	10.6
	2月	151.0	156.8	186.5	93.7	19.1	4.595	20.6	4.42	10.3
	3月	148.3	159.6	188.6	92.0	18.8	4.488	20.3	4.33	10.1
	4月	143.5	160.3	185.6	88.7	18.2	4.384	19.5	4.19	9.8
	5月	143.8	161.7	189.5	91.1	18.1	4.752	19.8	4.31	10.2
	6月	143.5	164.9	191.9	91.9	18.0	4.829	19.8	4.35	10.4
	7月	145.7	170.1	194.4	94.0	18.3	4.965	20.2	4.44	10.5
	8月	146.7	170.3	194.5	93.9	18.4	4.859	20.3	4.47	10.4
	9月	147.0	172.1	195.8	95.5	18.6	4.830	20.5	4.54	10.4
	10月	150.3	174.7	198.3	97.1	19.0	4.902	20.9	4.57	10.5
	11月	154.2	177.9	199.8	99.0	19.5	4.943	21.5	4.71	10.4
	12月	<b>155.0</b>	<b>181.1</b>	<b>204.7</b>	<b>101.5</b>	<b>19.6</b>	<b>4.928</b>	<b>21.8</b>	<b>4.86</b>	<b>10.4</b>

※韓国ウォンは100ウォンあたりのレート

出所) 三菱UFJリサーチ&コンサルティング 外国為替相場

# 宿泊状況調査結果詳細 (2025年12月)

(公社)京都市観光協会  
(公財)京都文化交流コンベンションビューロー

国・地域		2025年(12月)														
		実人数					延べ人数					延べ部屋数				
		2025	2024	伸率	2025 構成比	2024 構成比	2025	2024	伸率	2025 構成比	2024 構成比	2025	2024	伸率	2025 構成比	2024 構成比
北米	アメリカ	41,069	32,392	26.8%	20.8%	15.8%	97,072	90,253	7.6%	19.3%	17.5%	44,147	39,081	13.0%	18.4%	16.0%
	カナダ	3,906	3,427	14.0%	2.0%	1.7%	11,364	9,438	20.4%	2.3%	1.8%	5,261	4,372	20.3%	2.2%	1.8%
	北米小計	44,975	35,819	25.6%	22.8%	17.4%	108,436	99,691	8.8%	21.6%	19.3%	49,408	43,453	13.7%	20.6%	17.8%
中南米	メキシコ	2,516	1,905	32.1%	1.3%	0.9%	7,286	5,382	35.4%	1.5%	1.0%	3,157	2,326	35.7%	1.3%	1.0%
	ブラジル	1,673	1,162	44.0%	0.8%	0.6%	5,071	3,496	45.1%	1.0%	0.7%	2,249	1,496	50.3%	0.9%	0.6%
	その他	1,577	895	76.2%	0.8%	0.4%	3,567	1,774	101.1%	0.7%	0.3%	1,772	890	99.1%	0.7%	0.4%
	南米小計	5,766	3,962	45.5%	2.9%	1.9%	15,924	10,652	49.5%	3.2%	2.1%	7,178	4,712	52.3%	3.0%	1.9%
ヨーロッパ	イギリス	3,831	2,960	29.4%	1.9%	1.4%	10,864	8,278	31.2%	2.2%	1.6%	5,375	4,060	32.4%	2.2%	1.7%
	フランス	2,478	1,999	24.0%	1.3%	1.0%	7,828	6,502	20.4%	1.6%	1.3%	4,062	3,198	27.0%	1.7%	1.3%
	ドイツ	1,589	1,154	37.7%	0.8%	0.6%	5,331	3,711	43.7%	1.1%	0.7%	2,916	1,917	52.1%	1.2%	0.8%
	イタリア	3,897	2,511	55.2%	2.0%	1.2%	11,802	7,788	51.5%	2.3%	1.5%	5,743	3,879	48.1%	2.4%	1.6%
	オランダ	713	509	40.1%	0.4%	0.2%	2,271	1,532	48.2%	0.5%	0.3%	1,136	775	46.6%	0.5%	0.3%
	スペイン	2,934	2,426	20.9%	1.5%	1.2%	9,039	7,167	26.1%	1.8%	1.4%	4,400	3,425	28.5%	1.8%	1.4%
	スイス	638	576	10.8%	0.3%	0.3%	2,136	1,671	27.8%	0.4%	0.3%	1,104	837	31.9%	0.5%	0.3%
	スウェーデン	545	405	34.6%	0.3%	0.2%	1,725	1,279	34.9%	0.3%	0.2%	801	577	38.8%	0.3%	0.2%
	フィンランド	195	186	4.8%	0.1%	0.1%	672	529	27.0%	0.1%	0.1%	358	281	27.4%	0.1%	0.1%
	ロシア	1,177	610	93.0%	0.6%	0.3%	3,918	1,805	117.1%	0.8%	0.3%	1,880	899	109.1%	0.8%	0.4%
	その他	3,655	2,587	41.3%	1.9%	1.3%	10,875	7,651	42.1%	2.2%	1.5%	5,490	3,866	42.0%	2.3%	1.6%
ヨーロッパ小計	21,652	15,923	36.0%	11.0%	7.8%	66,461	47,913	38.7%	13.2%	9.3%	33,265	23,714	40.3%	13.9%	9.7%	
東アジア	中国	26,307	53,910	-51.2%	13.3%	26.3%	70,117	125,407	-44.1%	14.0%	24.3%	35,653	63,124	-43.5%	14.9%	25.9%
	台湾	22,194	21,447	3.5%	11.2%	10.4%	54,863	51,516	6.5%	10.9%	10.0%	27,489	25,307	8.6%	11.5%	10.4%
	香港	6,155	7,936	-22.4%	3.1%	3.9%	14,843	19,196	-22.7%	3.0%	3.7%	7,355	9,363	-21.4%	3.1%	3.8%
	韓国	16,532	15,809	4.6%	8.4%	7.7%	32,929	31,392	4.9%	6.6%	6.1%	16,017	14,977	6.9%	6.7%	6.1%
	東アジア小計	71,188	99,102	-28.2%	36.1%	48.3%	172,752	227,511	-24.1%	34.4%	44.0%	86,514	112,771	-23.3%	36.1%	46.3%
東南アジア	フィリピン	1,928	1,921	0.4%	1.0%	0.9%	5,452	5,565	-2.0%	1.1%	1.1%	2,497	2,466	1.3%	1.0%	1.0%
	ベトナム	818	742	10.2%	0.4%	0.4%	1,686	1,241	35.9%	0.3%	0.2%	790	626	26.2%	0.3%	0.3%
	タイ	4,879	4,620	5.6%	2.5%	2.2%	11,395	9,780	16.5%	2.3%	1.9%	5,263	4,632	13.6%	2.2%	1.9%
	インドネシア	3,677	4,244	-13.4%	1.9%	2.1%	9,120	9,544	-4.4%	1.8%	1.8%	3,928	4,032	-2.6%	1.6%	1.7%
	マレーシア	5,057	3,891	30.0%	2.6%	1.9%	11,847	9,459	25.2%	2.4%	1.8%	5,333	4,288	24.4%	2.2%	1.8%
	シンガポール	9,445	11,540	-18.2%	4.8%	5.6%	26,977	32,296	-16.5%	5.4%	6.2%	11,233	13,518	-16.9%	4.7%	5.5%
	インド	3,084	1,659	85.9%	1.6%	0.8%	8,012	4,439	80.5%	1.6%	0.9%	3,788	2,068	83.2%	1.6%	0.8%
	その他	2,182	2,053	6.3%	1.1%	1.0%	4,166	4,144	0.5%	0.8%	0.8%	2,037	2,027	0.5%	0.8%	0.8%
	東南アジア小計	31,070	30,670	1.3%	15.7%	14.9%	78,655	76,468	2.9%	15.7%	14.8%	34,869	33,657	3.6%	14.5%	13.8%
中東	イスラエル	1,114	857	30.0%	0.6%	0.4%	3,432	2,270	51.2%	0.7%	0.4%	1,742	1,144	52.3%	0.7%	0.5%
	カタール	166	127	30.7%	0.1%	0.1%	482	244	97.5%	0.1%	0.0%	176	98	79.6%	0.1%	0.0%
	UAE	892	695	28.3%	0.5%	0.3%	2,663	1,896	40.5%	0.5%	0.4%	1,133	760	49.1%	0.5%	0.3%
	サウジアラビア	306	235	30.2%	0.2%	0.1%	827	644	28.4%	0.2%	0.1%	410	299	37.1%	0.2%	0.1%
	トルコ	408	231	75.3%	0.2%	0.1%	1,113	568	96.0%	0.2%	0.1%	597	282	111.7%	0.2%	0.1%
	その他	680	501	35.7%	0.3%	0.2%	1,975	1,336	47.8%	0.4%	0.3%	1,005	741	35.6%	0.4%	0.3%
	中東小計	3,566	2,646	34.7%	1.8%	1.3%	10,492	6,958	50.8%	2.1%	1.3%	5,063	3,324	52.3%	2.1%	1.4%
オセアニア	オーストラリア	11,964	12,034	-0.6%	6.1%	5.9%	35,433	35,057	1.1%	7.1%	6.8%	16,165	15,815	2.2%	6.7%	6.5%
	ニュージーランド	1,026	984	4.3%	0.5%	0.5%	3,341	2,760	21.1%	0.7%	0.5%	1,464	1,237	18.4%	0.6%	0.5%
	その他	61	81	-24.7%	0.0%	0.0%	121	159	-23.9%	0.0%	0.0%	56	77	-27.3%	0.0%	0.0%
	オセアニア小計	13,051	13,099	-0.4%	6.6%	6.4%	38,895	37,976	2.4%	7.7%	7.3%	17,685	17,129	3.2%	7.4%	7.0%
アフリカ	584	227	157.3%	0.3%	0.1%	1,472	621	137.0%	0.3%	0.1%	764	309	147.2%	0.3%	0.1%	
海外その他	5,445	3,920	38.9%	2.8%	1.9%	9,201	9,283	-0.9%	1.8%	1.8%	5,076	4,579	10.9%	2.1%	1.9%	
外国人合計	197,294	205,368	-3.9%			502,288	517,073	-2.9%			239,822	243,648	-1.6%			
日本人合計	239,883	250,330	-4.2%			355,543	378,996	-6.2%			200,604	210,857	-4.9%			
合計	437,177	455,698	-4.1%			857,831	896,069	-4.3%			440,426	454,505	-3.1%			

	2025	2024	伸率・前年同月差
販売可能客室数	565,181室	566,867室	-0.3%
稼働客室数	440,426室	454,505室	-3.1%
稼働率	77.9%	80.2%	2.3ポイント減
外国人比率 (延べ人数ベース)	58.6%	57.7%	0.9ポイント増
外国人比率 (延べ部屋数ベース)	54.5%	53.6%	0.9ポイント増

(注)実人数もしくは延べ人数の集計がない施設の数値については、回答のあった施設の平均値(国・地域別)をもとに算出。小数点第一位未満を四捨五入しているため、合計と一致しない場合がある。

(1) 調査時期: 2025年12月1日~2025年12月31日

(2) 対象施設数: 113ホテル(18,244室)

# 宿泊状況調査結果詳細 (2025年1月～12月)

(公社)京都市観光協会  
(公財)京都文化交流コンベンションビューロー

国・地域		2025年(1月～12月)														
		実人数					延べ人数					延べ部屋数				
		2025	2024	伸率	2025 構成比	2024 構成比	2025	2024	伸率	2025 構成比	2024 構成比	2025	2024	伸率	2025 構成比	2024 構成比
北米	アメリカ	554,568	436,001	27.2%	19.7%	17.2%	1,358,711	1,171,363	16.0%	19.4%	19.2%	623,295	520,243	19.8%	18.5%	17.7%
	カナダ	68,640	56,962	20.5%	2.4%	2.3%	195,753	154,765	26.5%	2.8%	2.5%	88,891	71,726	23.9%	2.6%	2.4%
	北米小計	623,208	492,963	26.4%	22.1%	19.5%	1,554,464	1,326,128	17.2%	22.2%	21.7%	712,186	591,969	20.3%	21.1%	20.1%
中南米	メキシコ	32,701	23,652	38.3%	1.2%	0.9%	91,800	63,331	45.0%	1.3%	1.0%	40,922	28,707	42.6%	1.2%	1.0%
	ブラジル	18,641	14,310	30.3%	0.7%	0.6%	55,718	40,464	37.7%	0.8%	0.7%	25,414	18,950	34.1%	0.8%	0.6%
	その他	30,066	18,687	60.9%	1.1%	0.7%	66,029	39,959	65.2%	0.9%	0.7%	34,196	20,631	65.8%	1.0%	0.7%
	南米小計	81,408	56,649	43.7%	2.9%	2.2%	213,547	143,754	48.6%	3.1%	2.4%	100,532	68,288	47.2%	3.0%	2.3%
ヨーロッパ	イギリス	89,341	78,434	13.9%	3.2%	3.1%	246,950	206,143	19.8%	3.5%	3.4%	126,048	103,993	21.2%	3.7%	3.5%
	フランス	62,710	61,162	2.5%	2.2%	2.4%	193,690	174,512	11.0%	2.8%	2.9%	96,756	86,843	11.4%	2.9%	2.9%
	ドイツ	61,441	50,876	20.8%	2.2%	2.0%	194,089	143,541	35.2%	2.8%	2.3%	100,538	76,157	32.0%	3.0%	2.6%
	イタリア	79,529	64,012	24.2%	2.8%	2.5%	244,051	185,600	31.5%	3.5%	3.0%	118,151	92,665	27.5%	3.5%	3.1%
	オランダ	19,914	16,946	17.5%	0.7%	0.7%	65,180	50,183	29.9%	0.9%	0.8%	33,148	25,752	28.7%	1.0%	0.9%
	スペイン	72,386	53,932	34.2%	2.6%	2.1%	222,559	156,490	42.2%	3.2%	2.6%	108,886	78,013	39.6%	3.2%	2.6%
	スイス	19,110	16,305	17.2%	0.7%	0.6%	59,289	44,375	33.6%	0.8%	0.7%	28,814	21,295	35.3%	0.9%	0.7%
	スウェーデン	9,133	7,149	27.8%	0.3%	0.3%	25,983	18,648	39.3%	0.4%	0.3%	13,130	9,473	38.6%	0.4%	0.3%
	フィンランド	3,746	3,245	15.4%	0.1%	0.1%	12,301	9,631	27.7%	0.2%	0.2%	6,527	5,010	30.3%	0.2%	0.2%
	ロシア	23,954	12,228	95.9%	0.8%	0.5%	67,735	31,707	113.6%	1.0%	0.5%	32,718	15,465	111.6%	1.0%	0.5%
	その他	106,705	79,641	34.0%	3.8%	3.2%	312,370	214,595	45.6%	4.5%	3.5%	156,001	111,222	40.3%	4.6%	3.8%
ヨーロッパ小計	547,969	443,930	23.4%	19.4%	17.6%	1,644,197	1,235,425	33.1%	23.5%	20.2%	820,717	625,888	31.1%	24.4%	21.3%	
東アジア	中国	687,716	594,706	15.8%	24.4%	23.5%	1,502,368	1,286,366	16.8%	21.5%	21.1%	737,908	640,581	15.2%	21.9%	21.8%
	台湾	216,414	269,934	-19.8%	7.7%	10.7%	472,687	561,344	-15.8%	6.8%	9.2%	229,927	272,269	-15.6%	6.8%	9.2%
	香港	43,436	70,327	-38.2%	1.5%	2.8%	102,388	159,398	-35.8%	1.5%	2.6%	49,592	77,261	-35.8%	1.5%	2.6%
	韓国	143,395	163,895	-12.5%	5.1%	6.5%	282,772	307,106	-7.9%	4.0%	5.0%	137,622	150,886	-8.8%	4.1%	5.1%
	東アジア小計	1,090,961	1,098,862	-0.7%	38.7%	43.5%	2,360,215	2,314,214	2.0%	33.7%	37.9%	1,155,049	1,140,997	1.2%	34.3%	38.7%
東南アジア	フィリピン	12,684	12,360	2.6%	0.4%	0.5%	33,902	31,564	7.4%	0.5%	0.5%	15,384	14,493	6.1%	0.5%	0.5%
	ベトナム	7,265	7,290	-0.3%	0.3%	0.3%	13,119	12,453	5.3%	0.2%	0.2%	6,365	6,058	5.1%	0.2%	0.2%
	タイ	30,799	32,096	-4.0%	1.1%	1.3%	64,354	63,457	1.4%	0.9%	1.0%	30,736	30,507	0.8%	0.9%	1.0%
	インドネシア	26,414	27,465	-3.8%	0.9%	1.1%	61,169	59,089	3.5%	0.9%	1.0%	27,140	25,910	4.7%	0.8%	0.9%
	マレーシア	28,209	26,974	4.6%	1.0%	1.1%	66,951	61,221	9.4%	1.0%	1.0%	30,609	28,321	8.1%	0.9%	1.0%
	シンガポール	48,500	57,485	-15.6%	1.7%	2.3%	133,318	154,128	-13.5%	1.9%	2.5%	60,375	70,014	-13.8%	1.8%	2.4%
	インド	35,725	21,989	62.5%	1.3%	0.9%	86,252	55,387	55.7%	1.2%	0.9%	39,373	25,612	53.7%	1.2%	0.9%
	その他	21,157	16,379	29.2%	0.8%	0.6%	43,327	33,367	29.8%	0.6%	0.5%	21,282	16,753	27.0%	0.6%	0.6%
	東南アジア小計	210,753	202,038	4.3%	7.5%	8.0%	502,392	470,666	6.7%	7.2%	7.7%	231,264	217,668	6.2%	6.9%	7.4%
中東	イスラエル	27,617	19,698	40.2%	1.0%	0.8%	81,700	49,921	63.7%	1.2%	0.8%	39,481	24,590	60.6%	1.2%	0.8%
	カタール	816	760	7.4%	0.0%	0.0%	2,233	1,866	19.7%	0.0%	0.0%	857	778	10.2%	0.0%	0.0%
	UAE	6,047	5,241	15.4%	0.2%	0.2%	16,713	12,689	31.7%	0.2%	0.2%	7,137	5,551	28.6%	0.2%	0.2%
	サウジアラビア	3,885	3,275	18.6%	0.1%	0.1%	10,655	8,423	26.5%	0.2%	0.1%	5,046	3,669	37.5%	0.1%	0.1%
	トルコ	9,707	5,368	80.8%	0.3%	0.2%	24,100	12,919	86.5%	0.3%	0.2%	12,540	6,724	86.5%	0.4%	0.2%
	その他	8,466	7,794	8.6%	0.3%	0.3%	25,602	22,390	14.3%	0.4%	0.4%	13,271	11,829	12.2%	0.4%	0.4%
	中東小計	56,538	42,136	34.2%	2.0%	1.7%	161,003	108,208	48.8%	2.3%	1.8%	78,332	53,141	47.4%	2.3%	1.8%
オセアニア	オーストラリア	131,326	120,969	8.6%	4.7%	4.8%	381,323	338,451	12.7%	5.4%	5.5%	178,873	161,873	10.5%	5.3%	5.5%
	ニュージーランド	12,744	11,591	9.9%	0.5%	0.5%	37,952	32,122	18.1%	0.5%	0.5%	18,242	15,323	19.0%	0.5%	0.5%
	その他	885	854	3.6%	0.0%	0.0%	1,909	2,637	-27.6%	0.0%	0.0%	935	1,446	-35.3%	0.0%	0.0%
	オセアニア小計	144,955	133,414	8.7%	5.1%	5.3%	421,184	373,210	12.9%	6.0%	6.1%	198,050	178,642	10.9%	5.9%	6.1%
アフリカ	4,582	2,772	65.3%	0.2%	0.1%	12,129	7,491	61.9%	0.2%	0.1%	6,381	4,223	51.1%	0.2%	0.1%	
海外その他	60,172	54,808	9.8%	2.1%	2.2%	131,715	131,076	0.5%	1.9%	2.1%	65,507	63,820	2.6%	1.9%	2.2%	
外国人合計	2,820,546	2,527,572	11.6%			7,000,846	6,110,172	14.6%			3,368,018	2,944,636	14.4%			
日本人合計	2,357,781	2,626,647	-10.2%			3,549,100	3,945,323	-10.0%			1,999,881	2,241,079	-10.8%			
合計	5,178,327	5,154,219	0.5%			10,549,946	10,055,495	4.9%			5,367,899	5,185,715	3.5%			

	2025	2024	伸率・前年同月差
販売可能客室数	6,661,958室	6,666,475室	-0.1%
稼働客室数	5,367,899室	5,185,715室	3.5%
稼働率	80.6%	77.8%	2.8ポイント増
外国人比率 (延べ人数ベース)	66.4%	60.8%	5.6ポイント増
外国人比率 (延べ部屋数ベース)	62.7%	56.8%	5.9ポイント増

(注)実人数もしくは延べ人数の集計がない施設の数値については、回答のあった施設の平均値(国・地域別)をもとに算出。

(1) 調査時期：2025年1月1日～11月30日  
(2) 回答施設数：【2025】1月(108ホテル、18,737室)、2月(109ホテル、18,809室)、3月(105ホテル、18,062室)、4月(106ホテル、17,943室)、5月(108ホテル、17,733室)、6月(110ホテル、18,158室)、7月(115ホテル、18,683室)、8月(113ホテル、18,303室)、9月(111ホテル、18,285室)、10月(112ホテル、18,310室)、11月(110ホテル、18,098室)、12月(113ホテル、18,244室)