

お知らせ

公益社団法人 京都市観光協会 (DMO KYOTO)
公益財団法人 京都文化交流コンベンションビューロー

京都市観光協会データ月報 (2026年1月) について

このたび、京都市観光協会データ月報 (2026年1月) をとりまとめましたのでお知らせします。今回のホテル統計の対象施設数は114軒、旅館統計の対象施設数は22軒です。

1月の調査結果のポイント

ホテル統計

稼働率は65.7%となり、前年同月の水準をやや下回った

京都市内主要ホテル114施設の2026年1月の客室稼働率は65.7%となり、前年同月の68.1%を2.4ポイント下回った。前年同月を下回るのは3か月連続である。前年は春節休暇が1月28日から始まったことにより宿泊需要が押し上げられていたことに加え、中国政府による渡航自粛要請の影響で中国人の宿泊需要が減少していること (12月は前年同月比44.1%減、1月は同75.5%減) などが要因と考えられる (P7~9)。

平均客室単価は1.8%減、客室収益指数は5.2%減となり、前年同月の水準をやや下回った

平均客室単価¹は17,645円となり、前年同月の17,965円からは1.8%減となった。客室収益指数²は11,593円となり、前年同月の12,234円から5.2%減となった。平均客室単価・客室収益指数ともに5か月ぶりに前年同月の水準を下回った (P7)。

日本人延べ宿泊数は11.6%増となった。前年同月から2桁台の増加となったのは約3年ぶりである

調査対象施設における総延べ宿泊数は703,594泊となり、前年同月の739,352泊から4.8%減となった。日本人延べ宿泊数は325,057泊となり、前年同月の291,254泊から11.6%増となった。外国人延べ宿泊数は378,537泊となり、前年同月の448,098泊から15.5%減となった。4か月ぶりに日本人延べ宿泊数が前年同月の水準を上回った。なお、2桁台の増加となったのは2023年3月以来、約3年ぶりである (P7,10)。

総延べ宿泊数に占める外国人比率は53.8%となった (P7,8)。

国・地域別構成比はアメリカが1位となった。前年同月比では中国が75.5%減となった

外国人延べ宿泊数を国・地域別構成比で見ると、アメリカが17.8% (前年同月13.1%) と最も多く、次いで台湾が14.4% (同12.1%)、オーストラリアが12.0% (同8.7%) と続いた (P11)。

前年同月比では、中国が75.5%減となり、前月 (12月) の44.1%減よりも減少幅が大きくなった。香港は35.0%減、台湾は0.2%増、韓国は3.9%増となった (P12)。

旅館統計

旅館の稼働率は53.9%となり、前年同月の水準を上回った

京都市内主要旅館22施設における1月の稼働率は53.9%となり、前年同月の43.2%から10.7ポイント上昇した。一部旅館へのヒアリングによると、例年1月は修学旅行の実施が少ない閑散期にあたるが、旅行会社による営業強化もあり、修学旅行の実施件数が増加したという。これらが前年同月比で稼働

¹ ベッド数などの客室タイプや利用人数に関わらず算出される、1室あたりの売上額の平均値。予約サイトに表示される価格は、未購入の客室の1人あたりの金額であるため、平均客室単価とは異なる。

² 平均客室単価に客室稼働率を乗じた指標で、利用がなかった部屋も含めた1室あたりの収益高に相当する。

率が上昇した要因の一つと考えられる。日本人延べ宿泊数は前年同月から94.2%増となり、外国人延べ宿泊数は前年同月から28.4%減となった（P15～17）。

市場環境全般

京都市内における宿泊施設の施設数は前年同月比5.3%増、客室数は前年同月比2.8%増となった

2026年1月末時点での京都市内における営業許可を受けた宿泊施設の施設数は、前月から14軒開業、4軒廃業、差し引き10軒増加して、3,753軒となり、前年同月の3,563軒からは5.3%の増加となった。総客室数（推計）は61,554室と、前年同月の59,900室から2.8%の増加となった（P20）。

「行こう指数」は、4か月連続で前年同月の水準を上回った

2026年1月の「行こう指数」の値は100.4（2023年から2025年の平均値を100とした場合）となった。前年同月の91.9からは8.5ポイント上回った。4か月連続で前年同月を上回った（P21）。

日帰り客を含めた市内の日本人来街者指数は、5か月連続で前年同月を下回った

2026年1月の来街者指数は98.8（2023年から2025年の平均値を100とした場合）となった。前年同月の来街者指数100.5から1.7ポイント減少した。5か月連続で前年同月を下回った（P22）。

市内4百貨店の免税売上額は約36.1億円となり、前年同月の約44.1億円を下回った

2026年1月の市内4百貨店の免税売上額は約36.1億円となった。前年同月の約44.1億円から18.1%の減少となった。2か月連続で前年同月を下回った。免税売上額に占める中国人の割合は59.8%（前年同月は67.0%）となった（P24）。

観光案内所の来所者数は、前年同月を上回った

2026年1月の来所者数は55,869人となり、前年同月から4.5%増となった。外国人比率は39.3%となり、前年同月の47.6%から8.3ポイント減となった（P25）。

今後の見通し

1月時点における今後の客室稼働率の予測値は、2月が74.9%（前年同月実績71.7%）、3月が81.0%（同79.4%）、4月が87.7%（同89.5%）となった。

2月は、中国政府による渡航自粛要請の影響により春節休暇に伴う宿泊需要の増加が見込みにくい状況にあるものの、中国以外の国・地域からの需要が下支えしており、前年同月の稼働率を上回る見通しである。3月および4月は、桜を目的とした訪日旅行やイースター休暇（4月3日～7日）を背景に欧米からの宿泊需要が高まる時期に当たる。稼働率は前年同月とおおむね同水準になる見込みだが、宿泊予約サイトの販売価格は1割～2割増となっており、前年をさらに上回る好況が期待される。

なお、中国人の宿泊需要については、中国の大手航空各社が日本路線の航空券のキャンセルおよび変更に無料で応じる期限を10月24日まで延長すると発表した。当面は影響が続く可能性があり、今後も動向を注視する必要がある（P12）。

1月の調査結果のポイント	1
ホテル統計	1
旅館統計	1
市場環境全般	2
今後の見通し	2
京都市観光協会データ月報（2026年1月）本編	3
調査概要	4
(1) 全体概要	4
(2) 調査対象	4
(3) 分析数値	4
(4) 休業の扱いについて	4
(5) データ分析用ダッシュボードの提供について	5
(6) その他	5
ホテル統計	7
(1) 主要指標の一覧	7
(2) 平均客室単価・客室収益指数の推移	7
(3) 客室稼働率・外国人比率の推移	8
(4) 延べ宿泊数 前年同月比の推移	10
(5) 国・地域別の延べ宿泊数 構成比	11
(6) 国・地域別の延べ宿泊数 前年同月比（単位％）	12
(7) 2026年1月の主要都市別主要経営指標 （出典：CoSTAR GROUP, STR）	13
旅館統計	15
(1) 主要指標の一覧	15
(2) 稼働率の推移、延べ宿泊数の前年同月比の推移、外国人比率の推移	16
市場環境全般	18
(1) 宿泊予約サイトにおける12週間先までの客室販売価格の推移	18
(2) 京都市内の宿泊施設数・客室の推移	20
(3) 京都観光意向指数（通称：行こう指数）	21
(4) ビッグデータにもとづく京都市内の人流・滞在状況	22
(5) 京都市内4百貨店における免税売上げ	24
(6) 京都総合観光案内所（京なび）利用者数 ※JR京都駅ビル2階	25
(7) 為替レートの推移	26
京都114ホテル宿泊状況調査結果 集計表（2026年1月）	27

調査概要

(1) 全体概要

- 京都市内における日本人および外国人の宿泊状況等をタイムリーに把握できるよう、平成26年（2014年）4月以降、京都市内の主な宿泊施設の協力を得て、国・地域別の調査（「実人数」「延べ泊数」「延べ部屋数」）を毎月実施。※全国で唯一の取組（京都市観光協会調べ）。
- なお、本調査では、ビジネス、観光を問わず、日本国籍以外のパスポートを有する人すべてを「外国人」として定義しています。

(2) 調査対象

2026年1月時点	ホテル		旅館	
	施設数	客室数	施設数	客室数
調査対象	114	18,644	22	551
市内全体 ^{※1}	271	37,483	367	5,311
カバー率	42.1%	49.7%	6.0%	10.4%

- ※1 平成30年の旅館業法改正にともないホテル・旅館の区分が廃止されたため、市内全体におけるホテルの施設数および客室数は、区分が廃止される直前までの旅館の数値に変動が無いものと仮定して算出している。
- ※2 前年と本年では対象施設数が異なる場合があるため、今回発表する前年の数値は昨年発表値と異なる。
- ※3 P13の客室収益指数（RevPAR）等の数値は、CoStar Group, STR（本社：イギリス・ロンドン）からの提供によるもので、上記ホテル施設数とは対象が一部異なる。

(3) 分析数値

「販売可能客室数」...日々販売されている客室数の月間累積値を示す。

例) 100部屋を有する施設にて、20室が改装工事中、80室を30日間販売していた場合

販売可能客室数：80室×30日＝2,400室

「客室稼働率」...「販売可能客室数」における「稼働客室数」の割合

「外国人比率」...「総延べ人数」における「外国人延べ人数」の割合

「構成比」...「外国人延べ人数」における「各国・地域の延べ人数」の割合

「伸率」...「前年の各国・地域の延べ人数」に対する「本年の各国・地域の延べ人数」の伸率

(4) 休業の扱いについて

調査対象期間（2026年1月1日～1月31日）中、対象施設が臨時的に休業した場合は、通常営業していた期間のみを対象にして客室稼働率を算出します。

例) 100部屋を有する施設が、以下のように営業をしていた場合

① 1月1日～10日期間（10日）は100室のまま通常営業し、利用のあった客室数は200室

② 1月11日～20日期間（10日）は50室に絞って営業し、利用のあった客室数は100室


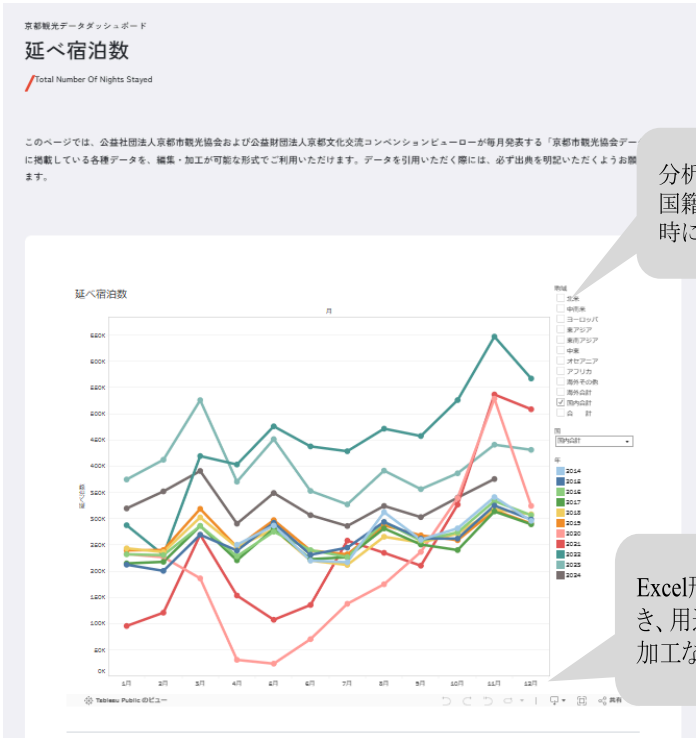
③ 1月21日～31日の期間（11日）は休業

販売可能客室数：100室×10日（①期間）＋ 50室×10日（②期間）＝ 1,500室

客室稼働率：利用のあった客室数300室 ÷ 営業期間中の販売可能客室数1,500室＝ 20%

(5) データ分析用ダッシュボードの提供について

これまでデータ月報で発表してきた各種データを、自由に分析・加工していただける機能（Tableauダッシュボード）を、京都市観光協会ウェブサイト内にて提供しております。

<p>利用方法</p>	<p>京都市観光協会公式HP https://www.kyokanko.or.jp/dashboard-2/ 申込フォームより必要事項をご記入の上、ご利用ください</p> 
<p>利用可能データ</p>	<ul style="list-style-type: none"> ● 延べ宿泊数、実宿泊客数、稼働客室数の 前年同月比の月次推移 ● 客室稼働率の月次推移 ● 1部屋当たり宿泊客数、1人当たり宿泊日数の月次推移 ● 国・地域別の延べ宿泊数の 前年同月比の月次推移 ● 平均客室単価および客室収益指数の月次推移 ● 行こう指数の月次推移 ● 市内開業済・開業予定の 宿泊施設の位置情報（Googleマイマップ）
<p>分析画面イメージ</p>	 <p>分析項目によっては、年月などの時点や、国籍・地域などで絞り込んだ表示切替を瞬時に行うことができます。</p> <p>Excel形式等でダウンロードすることができ、用途に合わせて自由に分析、デザイン加工などをいただくことができます。</p>

(6) その他

- 京都市観光協会データ月報は、調査対象施設のみなさまのご協力、ならびに京都市観光協会会員および京都文化交流コンベンションビューロー賛助会員からの会費をもとに運営しております。
- 本資料の数値を引用する場合は、「出典：京都市観光協会データ月報」を明示してください。ただし、P13のCoStar Group, STRデータについては、CoStar Group, STRの書面による許諾を伴わない再出版もしくは二次使用は固く禁じられています。報道・メディア媒体への掲載については、(公社)京都市観光協会(担当：堀江)までお問合せください。
- 各種数値は、データ提供元である宿泊施設等からの訂正等により、後日予告なく修正される場合があります。原則として、後から発表される数値を正しいものとして利用いただくようお願いいたします。
- 京都市全体の観光動向の把握については、ほぼすべての市内宿泊施設を対象とする「京都観光総合調査」(京都市から年1回発表)が基本指標となります。当調査は、インバウンドマーケットの傾向を把握するための、京都市内の主な宿泊施設を対象とする標本調査であるため、その他ホテルや旅館、簡易宿所、いわゆる「民泊」等の宿泊者は含まれておらず、訪日外客数(日本全体)との比較等も参考分析という位置づけとなります。
- ご協力いただいている本調査対象ホテルには、エリア・客室数・ADRなどに分類集計したデータ、日毎稼働率の実績・予約データ(いずれも非公開)を毎月ご提供しております。

〈本件に関するお問合せ先〉

公益社団法人 京都市観光協会

TEL：075-213-0070 e-mail:marketing@kyokanko.or.jp

担当：企画推進課 神田、堀江

ホテル統計

(1) 主要指標の一覧

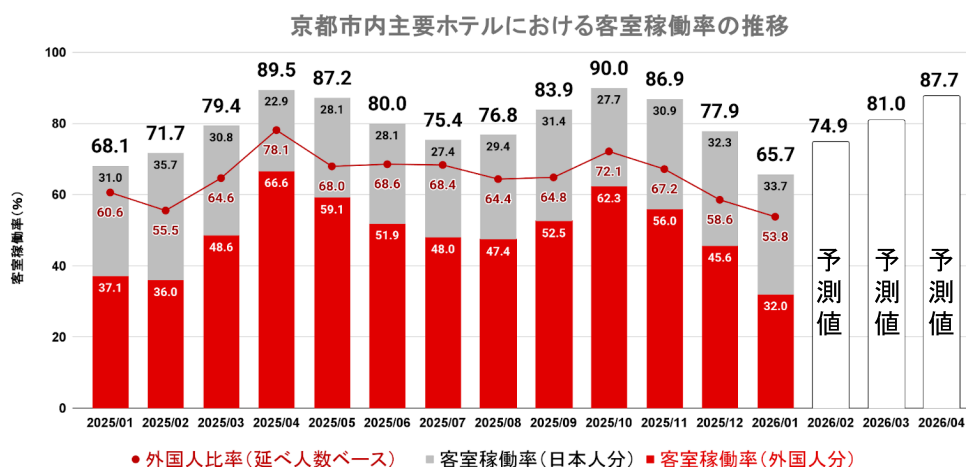
指標	2026年01月	2025年12月	前月 伸率・差	2025年01月	前年同月 伸率・差
調査・集計時点	2026年01月	2025年12月	—	2026年01月	—
調査対象施設数	114	113	—	114	—
販売可能客室数	568,725 室	565,181 室	△ 0.6 %	574,047 室	▼ 0.9 %
稼働客室数	373,905 室	440,426 室	▼ 15.1 %	390,676 室	▼ 4.3 %
客室稼働率	65.7 %	77.9 %	▼ 12.2 pts	68.1 %	▼ 2.4 pts
日本人延べ宿泊数	325,057 泊	355,543 泊	▼ 8.6 %	291,254 泊	△ 11.6 %
外国人延べ宿泊数	378,537 泊	502,288 泊	▼ 24.6 %	448,098 泊	▼ 15.5 %
総延べ宿泊数	703,594 泊	857,831 泊	▼ 18.0 %	739,352 泊	▼ 4.8 %
外国人比率	53.8 %	58.6 %	▼ 4.8 pts	60.6 %	▼ 6.8 pts
1部屋当たり宿泊客数	1.88 人	1.95 人	▼ 0.07 人	1.89 人	▼ 0.01 人
1人当たり宿泊日数	1.88 泊	1.96 泊	▼ 0.08 泊	1.94 泊	▼ 0.06 泊
平均客室単価	17,645 円	21,638 円	▼ 18.5 %	17,965 円	▼ 1.8 %
客室収益指数	11,593 円	16,856 円	▼ 31.2 %	12,234 円	▼ 5.2 %

(2) 平均客室単価・客室収益指数の推移

	平均客室単価			客室収益指数		
	本年 (円)	前年 (円)	前年比 (%)	本年 (円)	前年 (円)	前年比 (%)
2025年 2月	15,987	15,927	△ 0.4	11,463	11,053	△ 3.7
2025年 3月	24,366	23,892	△ 2.0	19,347	19,281	△ 0.3
2025年 4月	30,640	26,136	△ 17.2	27,423	22,372	△ 22.6
2025年 5月	23,667	21,286	△ 11.2	20,638	17,604	△ 17.2
2025年 6月	17,286	16,430	△ 5.2	13,829	12,848	△ 7.6
2025年 7月	17,572	18,346	▼ 4.2	13,249	13,594	▼ 2.5
2025年 8月	16,863	18,075	▼ 6.7	12,951	12,996	▼ 0.3
2025年 9月	16,903	16,383	△ 3.2	14,182	12,500	△ 13.5
2025年 10月	24,859	21,574	△ 15.2	22,373	19,136	△ 16.9
2025年 11月	29,085	27,955	△ 4.0	25,275	24,489	△ 3.2
2025年 12月	21,638	20,513	△ 5.5	16,856	16,451	△ 2.5
2026年 1月	17,645	17,965	▼ 1.8	11,593	12,234	▼ 5.2

(3) 客室稼働率・外国人比率の推移

- 京都市内主要ホテル114施設の2026年1月の客室稼働率は65.7%となり、前年同月の68.1%を2.4ポイント下回った。前年同月を下回るのは3か月連続である。前年は春節休暇が1月28日から始まっていたことにより宿泊需要が押し上げられていたことに加え、中国政府による渡航自粛要請の影響で中国人の宿泊需要が減少していること（12月は前年同月比44.1%減、1月は同75.5%減）などが要因と考えられる。
- 1月時点における今後の客室稼働率の予測値は、2月が74.9%（前年同月実績71.7%）、3月が81.0%（同79.4%）、4月が87.7%（同89.5%）となった。2月は、中国政府による渡航自粛要請の影響により春節休暇に伴う宿泊需要の増加が見込みにくい状況にあるものの、中国以外の国・地域からの需要が下支えしており、前年同月の稼働率を上回る見通しである。3月および4月は、桜を目的とした訪日旅行やイースター休暇（4月3日～7日）を背景に欧米からの宿泊需要が高まる時期に当たる。稼働率は前年同月とおおむね同水準になる見込みだが、宿泊予約サイトの販売価格は1割～2割増となっており、前年をさらに上回る好況が期待される。なお、中国人の宿泊需要については、中国の大手航空各社が日本路線の航空券のキャンセルおよび変更に無料で応じる期限を10月24日まで延長すると発表した。当面は影響が続く可能性があり、今後も動向を注視する必要がある。



注) 客室稼働率の予測は、調査対象施設の一部における「1か月後」「2か月後」「3か月後」の客室予約状況の前年比データを2017年から収集し、実際の客室稼働率と照らし合わせることで、予測モデルを作成して算出しています。

月別の稼働率・外国人比率の前年同月差 (%)

	稼働率			外国人比率		
	当年	前年	前年同月差 (pts)	当年	前年	前年同月差 (pts)
2025年2月	71.7	69.4	△2.3	55.5	48.2	△7.4
2025年3月	79.4	80.7	▼1.3	64.6	58.8	△5.8
2025年4月	89.5	85.6	△3.9	78.1	68.9	△9.2
2025年5月	87.2	82.7	△4.5	68.0	62.0	△6.0
2025年6月	80.0	78.2	△1.8	68.6	62.9	△5.7
2025年7月	75.4	74.1	△1.3	68.4	65.4	△3.0
2025年8月	76.8	71.9	△4.9	64.4	60.9	△3.5
2025年9月	83.9	76.3	△7.6	64.8	60.7	△4.1
2025年10月	90.0	88.7	△1.3	72.1	66.7	△5.4
2025年11月	86.9	87.6	▼0.7	67.2	61.5	△5.7
2025年12月	77.9	80.2	▼2.3	58.6	57.7	△0.9
2026年1月	65.7	68.1	▼2.4	53.8	60.6	▼6.8

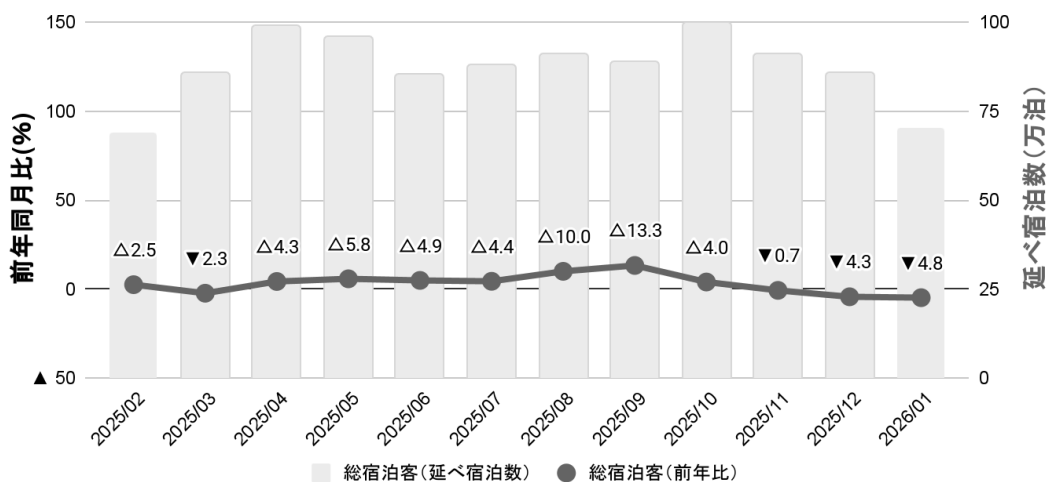
【参考】京都市全体および日本全体との比較（単位 %）

年	月	客室稼働率			延べ宿泊数 前年比			延べ宿泊数 外国人比率		
		ホテル	京都市	日本	ホテル	京都市	日本	ホテル	京都市	日本
		統計	全体	全体	統計	全体	全体	統計	全体	全体
2023	1	55.2	46.4	53.6	△89.7	△68.3	△38.9	29.7	26.8	15.3
	2	62.8	54.2	61.8	△142.0	△120.6	△76.7	26.9	25.4	14.4
	3	78.5	68.1	66.9	△98.4	△75.0	△51.5	37.9	33.1	14.9
	4	80.0	71.0	64.3	△101.5	△102.8	△35.4	56.3	45.2	20.9
	5	76.7	70.7	65	△68.5	△69.8	△34.1	45.3	36.5	17.8
	6	71.4	65.6	64.6	△64.8	△53.4	△31.5	52.1	41.0	20.6
	7	66.1	59.6	65.6	△65.0	△48.4	△31.9	57.4	48.0	20.6
	8	68.9	63.3	70.5	△54.0	△49.8	△28.6	51.1	42.3	16.5
	9	75.7	71.4	68.7	△54.2	△48.3	△27.7	51.7	44.4	19.5
	10	82.9	77.6	71.2	△46.5	△44.4	△21.5	56.5	47.3	22.8
	11	85.5	80.6	72.3	△16.5	△17.7	△14.8	51.7	45.7	22.5
	12	76.5	71.4	65.8	△10.2	△9.1	△8.2	47.5	39.4	24.2
2024	1	59.3	54.8	58.8	△16.8	△16.6	△15.6	47.7	46.1	24.6
	2	69.4	64.7	66.9	△20.7	△16.9	△16.3	48.2	43.7	24.1
	3	80.7	77.4	69.2	△12.8	△9.4	△8.7	58.8	52.6	23.6
	4	85.6	81.7	68.8	△14.4	△4.5	△14.0	68.9	59.4	27.9
	5	82.7	77.1	67.9	△13.8	△11.0	△9.4	62.0	53.0	25.2
	6	78.2	72.0	67.1	△17.6	△9.9	△11.1	62.9	52.6	26.7
	7	75.4	68.0	69.2	△15.7	△5.5	△7.8	66.2	58.7	25.9
	8	71.9	66.6	71.4	△7.7	△0.2	△6.5	60.9	53.1	20.4
	9	76.3	72.2	70.4	△4.5	▼3.7	△6.7	60.7	51.7	23.0
	10	88.7	82.3	75	△13.7	△2.5	△8.7	66.7	58.1	27.1
	11	87.6	82.8	75.7	△3.2	▼3.1	△7.9	61.5	53.2	25.9
	12	80.2	74.4	68.9	△11.1	△0.4	△7.6	57.7	50.6	28.2
2025	1	68.7	60.9	63.0	△24.0	△13.5	△7.1	60.3	54.5	31.0
	2	71.7	63.2	69.6	△2.5	▼0.2	△0.2	55.5	51.4	28.7
	3	79.4	74.5	70.7	▼2.3	▼3.1	△0.7	64.6	58.4	26.7
	4	89.5	85.2	71.4	△4.3	△7.9	△2.2	78.1	69.7	32.6
	5	87.2	81.0	71.0	△5.8	△3.1	△3.2	68.0	60.7	28.5
	6	80.0	74.6	68.0	△4.9	▼0.6	▼1.8	68.6	58.3	28.6
	7	75.4	69.0	69.7	△4.4	△0.3	▼1.6	68.4	60.8	25.1
	8	76.8	71.7	73.9	△10.0	△7.1	△1.6	64.4	57.3	21.0
	9	83.9	80.0	72.3	△12.9	△10.1	▼1.1	64.8	56.4	23.7
	10	90.0	86.5	76.8	△4.0	△2.6	△0.3	72.1	61.0	28.1
	11	86.9	83.8	75.6	▼0.7	▼4.1	▼2.0	67.2	57.5	25.9
	12	77.9	-	-	▼4.3	-	-	58.6	-	-
2026	1	65.7	-	-	▼4.8	-	-	53.8	-	-

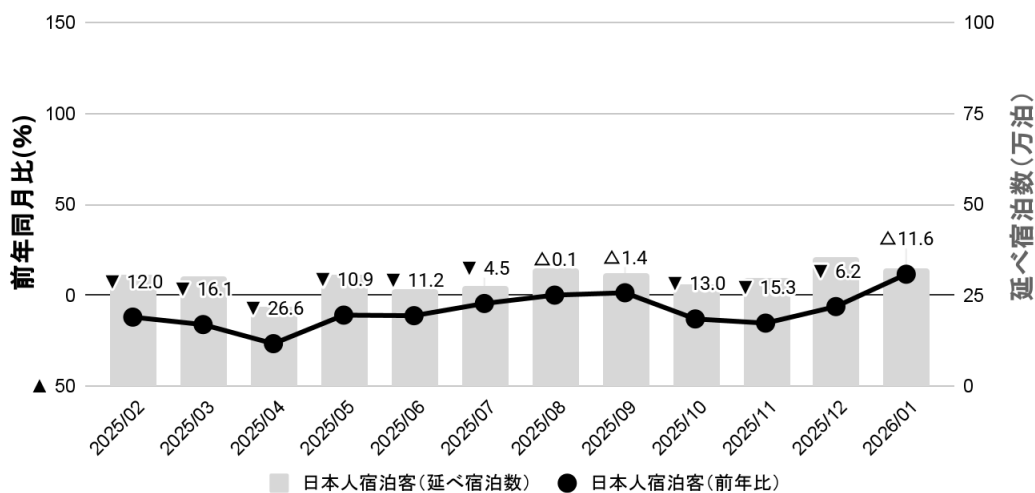
注) 京都市全体および日本全体の値は、観光庁 宿泊旅行統計 2次速報値をもとに集計

(4) 延べ宿泊数 前年同月比の推移

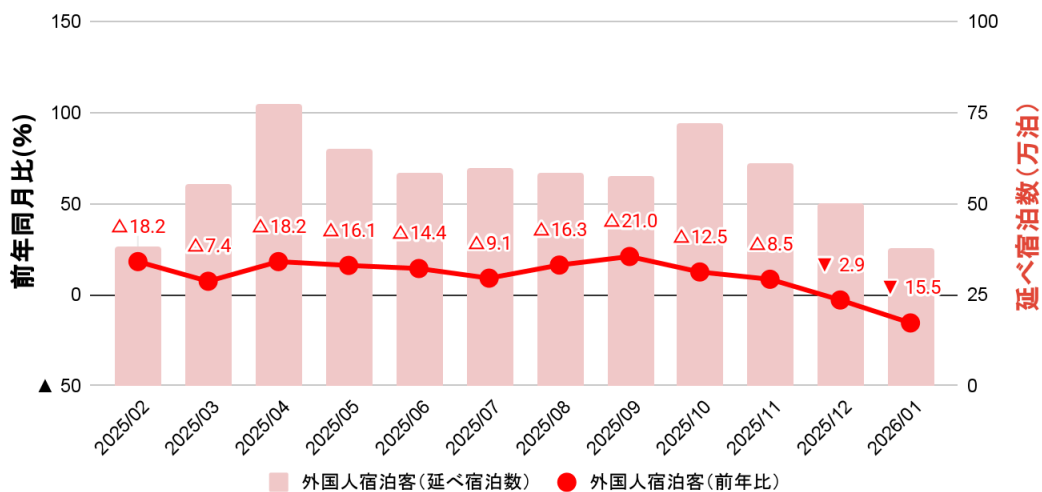
延べ宿泊数（総宿泊客）の前年同月比



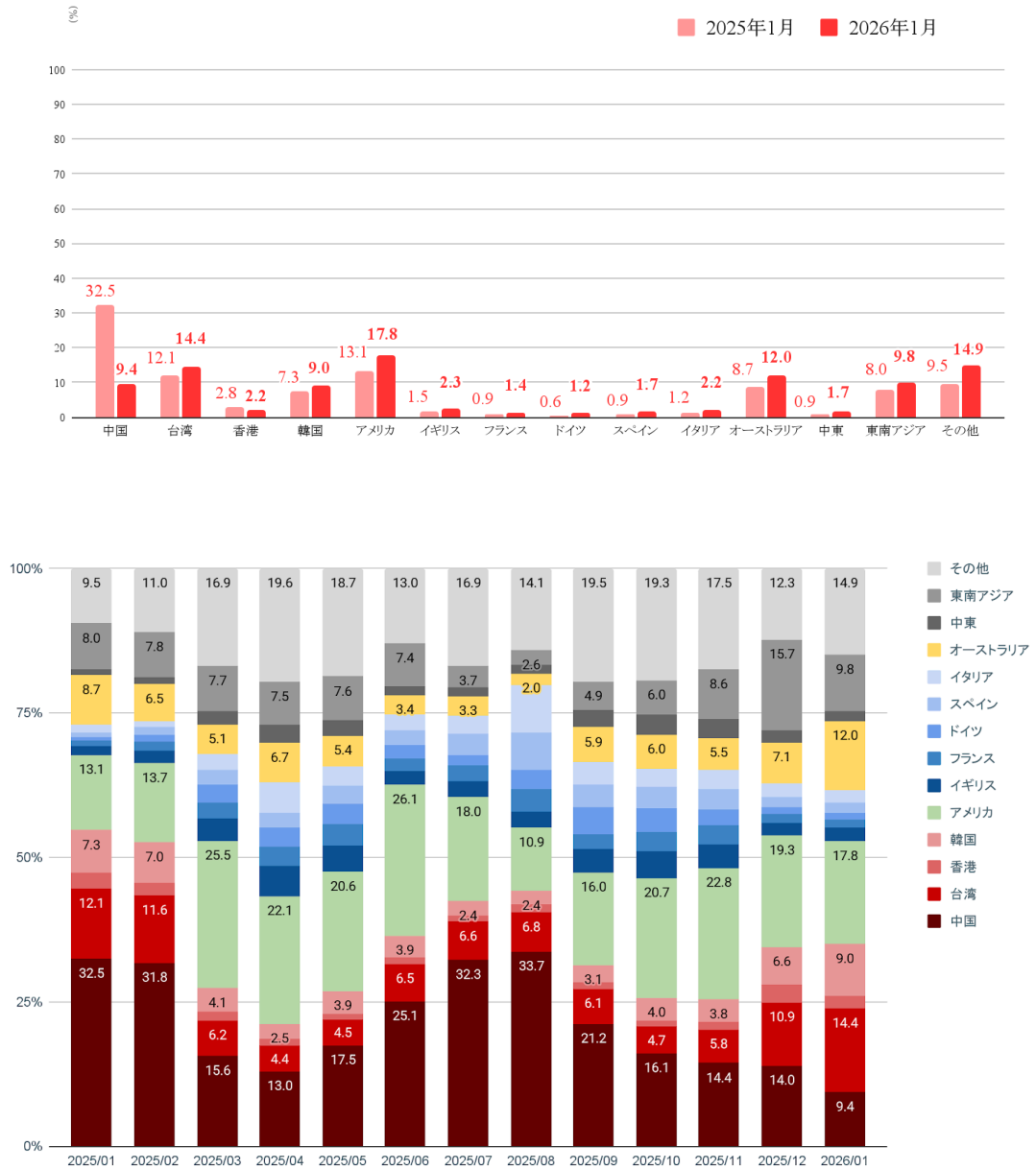
延べ宿泊数（日本人客）の前年同月比



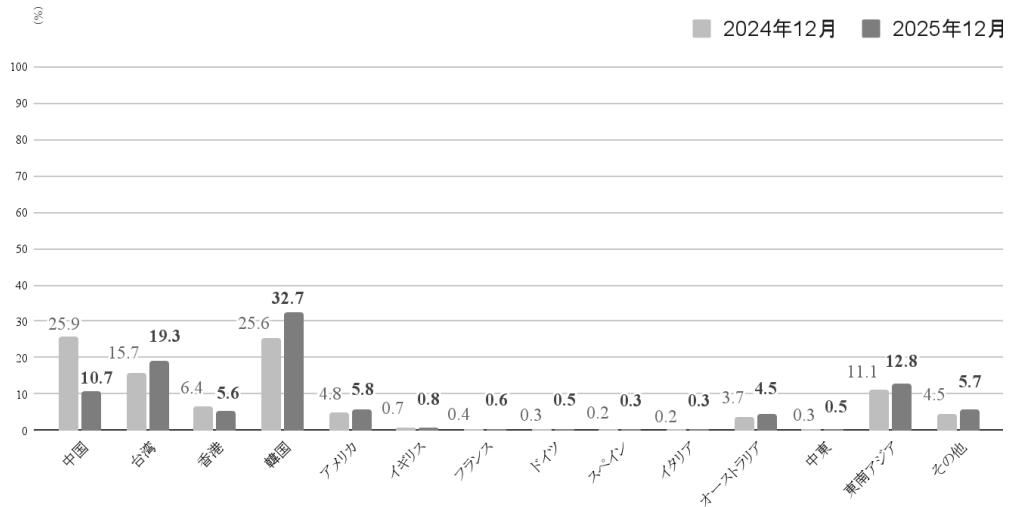
延べ宿泊数（外国人客）の前年同月比



(5) 国・地域別の延べ宿泊数 構成比



【参考】 訪日外客数・構成比 (国・地域別) (実人数) 出典：日本政府観光局 (JNTO)



(6) 国・地域別の延べ宿泊数 前年同月比 (単位%)

	京都主要ホテル	訪日外客 (JNTO)
中国	▼ 75.5	▼ 60.7
台湾	△ 0.2	△ 17.0
香港	▼ 35.0	▼ 17.9
韓国	△ 3.9	△ 21.6
アメリカ	△ 14.6	△ 13.8
イギリス	△ 32.0	△ 11.8
フランス	△ 36.5	△ 24.7
ドイツ	△ 58.1	△ 43.7
スペイン	△ 53.5	△ 36.5
イタリア	△ 57.1	△ 36.5
オーストラリア	△ 16.2	△ 14.6
中東	△ 58.9	△ 47.4
東南アジア	△ 3.7	△ 9.8

(7) 2026年1月の主要都市別主要経営指標 (出典：CoStar Group, STR)

Costar,STR社との契約上、
過去のデータは非公開とさせていただきます。
何卒、ご了承のほどよろしくお願いいたします。

Costar,STR社との契約上、過去のデータについては
非公開とさせていただきます。
何卒、ご了承のほどよろしくお願いいたします。

旅館統計

(1) 主要指標の一覧

- 市内主要旅館22施設における1月の稼働率は53.9%となり、前年同月の43.2%から10.7ポイント上昇した。一部旅館へのヒアリングによると、例年1月は修学旅行の実施が少ない閑散期にあたるが、旅行会社による営業強化もあり、修学旅行の実施件数が増加したという。これらが前年同月比で稼働率が上昇した要因の一つと考えられる。
- 日本人延べ宿泊数は前年同月から94.2%増となり、外国人延べ宿泊数は前年同月から28.4%減となった。
- 外国人比率は12.0%となった。

	2026年1月	2025年12月	前月比・差	2025年1月	前年同月比・差
調査対象施設数	22	22		22	
販売可能客室数 (1カ月の延べ数)	14,951	15,794	▼ 5.3%	14,684	△ 1.8%
稼働客室数 (月間)	8,060	9,127	▼ 11.7%	6,349	△ 27.0%
客室稼働率	53.9%	57.8%	▼ 3.9pts	43.2%	△ 10.7pts
総延べ宿泊数	29,138	27,213	△ 7.1%	18,096	△ 61.0%
総実宿泊客数	16,457	16,129	△ 2.0%	11,467	△ 43.5%
一部屋当たり客数	3.61	2.98	△ 0.63	2.85	△ 0.76
一人当たり宿泊日数	1.77	1.69	△ 0.08	1.58	△ 0.19
日本人延べ宿泊数	25,632	20,125	△ 27.4%	13,199	△ 94.2%
日本人実宿泊客数	14,160	11,890	△ 19.1%	8,035	△ 76.2%
一人当たり宿泊日数 (日本人)	1.81	1.69	△ 0.12	1.64	△ 0.17
外国人延べ宿泊数	3,506	7,088	▼ 50.5%	4,897	▼ 28.4%
外国人実宿泊客数	2,297	4,239	▼ 45.8%	3,432	▼ 33.1%
一人当たり宿泊日数 (外国人)	1.53	1.67	▼ 0.14	1.43	△ 0.10
外国人比率	12.0%	26.0%	▼ 14.0pts	27.1%	▼ 15.1pts
価格変動率	△ 62.2%	△ 6.9%	-	-	-

注) 旅館の価格変動率は、食事無しの素泊まりの場合の価格をもとに算出しております。前月、前年同月の値は当時の発表数値であり、調査対象施設数が異なる場合があるため、比較する際には注意が必要です。

(2) 稼働率の推移、延べ宿泊数の前年同月比の推移、外国人比率の推移

稼働率の推移

	2026年	2025年	2024年
1月	53.9%	43.2%	37.7%
2月		37.9%	43.3%
3月		49.7%	60.3%
4月		74.2%	67.5%
5月		75.0%	78.3%
6月		69.0%	71.6%
7月		40.3%	47.9%
8月		36.0%	42.5%
9月		68.5%	70.7%
10月		78.1%	76.2%
11月		75.8%	76.6%
12月		57.8%	64.2%
年間		59.3%	61.6%

延べ宿泊数 前年同月比

	日本人客 (前年同月比)	外国人客 (前年同月比)	総宿泊客 (前年同月比)
2025年2月	▼ 6.8%	▼ 24.6%	▼ 13.3%
2025年3月	▼ 40.0%	▼ 9.6%	▼ 26.7%
2025年4月	▼ 8.8%	△ 34.6%	△ 5.8%
2025年5月	▼ 11.7%	△ 1.4%	▼ 10.1%
2025年6月	△ 0.3%	▼ 4.4%	▼ 0.2%
2025年7月	▼ 12.6%	▼ 20.0%	▼ 15.5%
2025年8月	△ 15.5%	▼ 15.9%	▼ 1.5%
2025年9月	▼ 2.1%	▼ 5.0%	▼ 2.5%
2025年10月	▼ 2.1%	△ 18.4%	△ 1.1%
2025年11月	▼ 10.6%	△ 13.6%	▼ 7.0%
2025年12月	▼ 37.7%	△ 17.6%	▼ 29.0%
2026年1月	△ 94.2%	▼ 28.4%	△ 61.0%

外国人比率

	2026年	2025年	2024年
1月	12.0%	27.1%	31.8%
2月		31.8%	36.6%
3月		54.2%	44.0%
4月		42.9%	33.7%
5月		13.2%	11.7%
6月		10.3%	10.7%
7月		37.0%	39.1%
8月		46.1%	54.0%
9月		11.8%	12.1%
10月		18.6%	15.9%
11月		18.1%	14.8%
12月		26.0%	15.7%
年間		23.9%	21.9%

市場環境全般

(1) 宿泊予約サイトにおける12週間先までの客室販売価格の推移

- 京都市内宿泊施設の12週間先までの客室販売価格は、桜の開花シーズンやイースター休暇期間である3/28、4/4、4/11の価格が前年同月から大幅に上昇している。

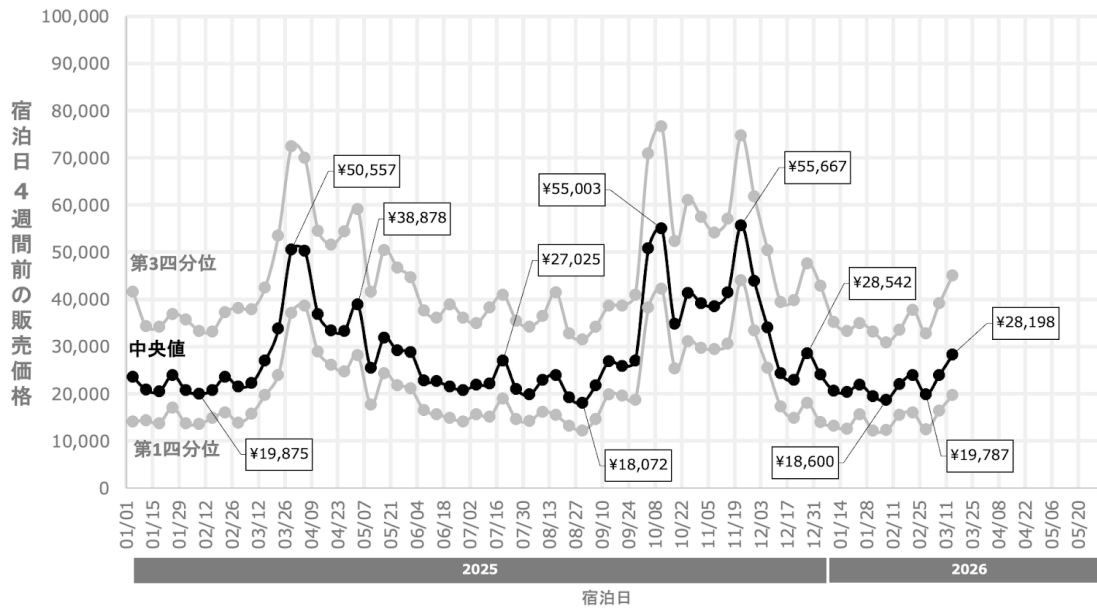
調査期間	概ね毎週火曜日に価格検索を実施 検索日の週末から、12週先の週末までの12回分のデータを取得
調査対象	トラベルコで京都市内のホテル・旅館・簡易宿所等の宿泊施設を検索したときに表示される価格
検索条件	「1室2名食事なし、税抜価格、毎週土曜日にチェックインし翌日の日曜日にチェックアウト」の条件で表示される価格を集計。
集計条件	異常に高額な施設（外れ値）の影響を回避するため、平均値ではなく中央値を算出。 予約サイトに掲載されている価格は、最終的に購入されなかった客室の価格も含まれることになる。一方で、平均客室単価（ADR）は、実際に購入された価格をもとに算出される。したがって、これらの値は単純に比較できるものではない。

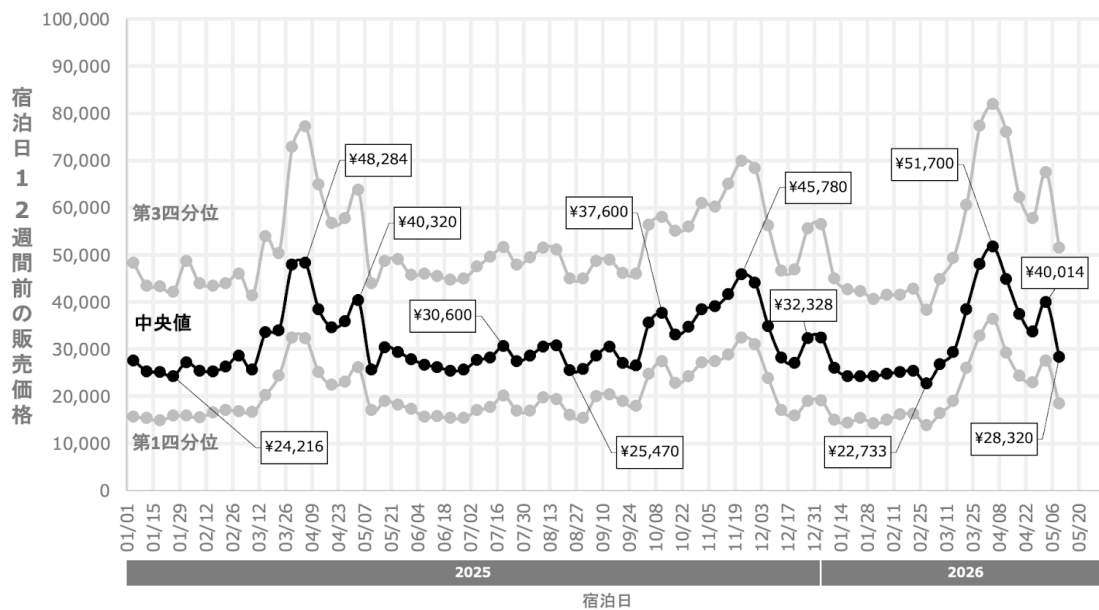
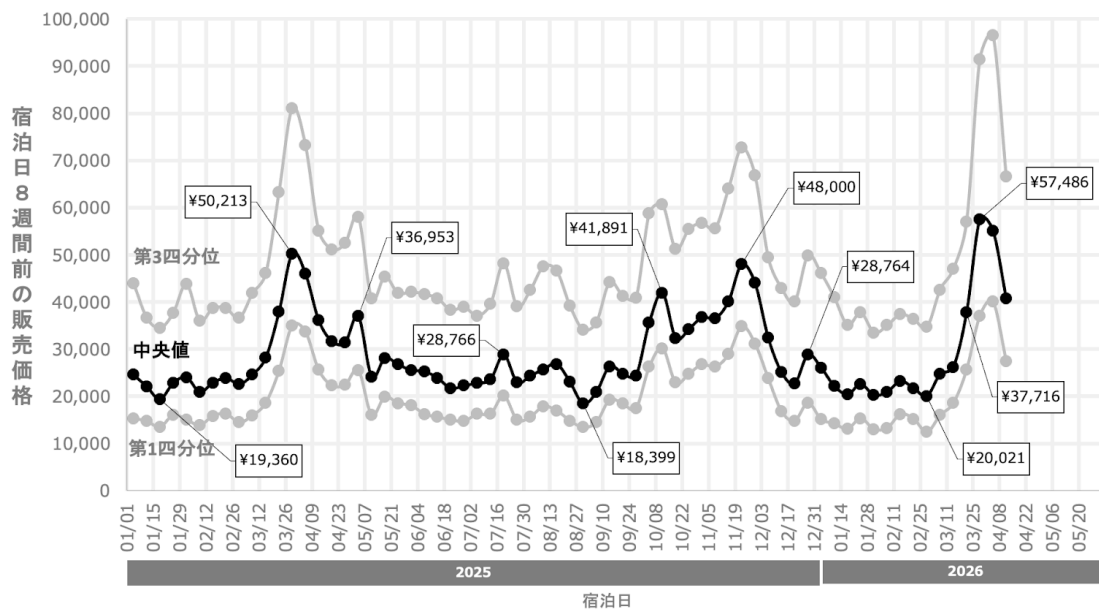
第3四分位値： 価格が低い施設から順番に並べたとき、初めから数えて75%の位置にあたる施設の価格。

中央値： 価格が低い施設から順番に並べたとき、初めから数えて50%の位置にあたる施設の価格。

第1四分位値： 価格が低い施設から順番に並べたとき、初めから数えて25%の位置にあたる施設の価格。

予約サイトにおける客室販売価格の推移





検索時に指定した宿泊日	検索したタイミング	価格の中央値 (円)	前年同時期の中央値 (円)	前年同期比
2026/2/21	宿泊日の4週間前	23,868	23,520	△ 1.5%
2026/2/28		19,787	21,426	▼ 7.6%
2026/3/7		23,925	22,188	△ 7.8%
2026/3/14		28,198	27,000	△ 4.4%
2026/3/21	宿泊日の8週間前	37,716	37,850	▼ 0.4%
2026/3/28		57,486	50,213	△ 14.5%
2026/4/4		55,085	45,978	△ 19.8%
2026/4/11		40,706	36,100	△ 12.8%
2026/4/18	宿泊日の12週間前	37,400	34,569	△ 8.2%
2026/4/25		33,727	35,910	▼ 6.1%
2026/5/2		40,014	40,320	▼ 0.8%
2026/5/9		28,320	25,610	△ 10.6%

(2) 京都市内の宿泊施設数・客室の推移

- 2026年1月末時点での京都市内における営業許可を受けた宿泊施設の施設数は、前月から14軒開業、4軒廃業、差し引き10軒増加して、3,753軒となり、前年同月の3,563軒からは5.3%の増加となった。総客室数（推計）は61,554室と、前年同月の59,900室から2.8%の増加となった。

	施設数						客室数				参考
	ホテル 旅館 施設数	簡易宿所 施設数	総施設数	前年比	開業	廃業	ホテル 旅館 客室数	簡易宿所 客室数	総客室数	前年比	民泊 施設数
2014年度 (2015.3月末)	542	460	1,002	-	106	-	26,260	2,929	29,189	-	-
2015年度 (2016.3月末)	532	696	1,228	△ 22.6%	255	29	26,297	3,489	29,786	△ 2.0%	-
2016年度 (2017.3月末)	550	1,493	2,043	△ 66.4%	838	23	27,753	6,134	33,887	△ 13.8%	-
2017年度 (2018.3月末)	575	2,291	2,866	△ 40.3%	909	86	29,172	9,247	38,419	△ 13.4%	-
2018年度 (2019.3月末)	624	2,990	3,614	△ 26.1%	919	171	33,608	12,539	46,147	△ 20.1%	490
2019年度 (2020.3月末)	656	3,337	3,993	△ 10.5%	663	284	36,243	17,228	53,471	△ 15.9%	716
2020年度 (2021.3月末)	679	3,104	3,783	▼ 5.3%	422	632	39,729	16,454	56,183	△ 5.1%	614
2021年度 (2022.3月末)	680	2,887	3,567	▼ 5.7%	203	419	42,065	16,551	58,616	△ 4.3%	590
2022年度 (2023.3月末)	650	2,794	3,444	▼ 3.4%	143	266	42,579	16,001	58,580	▼ 0.1%	560
2023年度 (2024.3月末)	638	2,814	3,452	△ 0.2%	224	216	42,678	16,582	59,260	△ 1.2%	628
2024年度 (2025.3月末)	630	2,956	3,586	△ 3.9%	225	91	42,257	17,803	60,060	△ 1.3%	838

	施設数						客室数				参考
	ホテル 旅館 施設数	簡易宿所 施設数	総施設数	前年同月比	開業	廃業	ホテル 旅館 客室数	簡易宿所 客室数	総客室数	前年 同月比	民泊 施設数
2025.1月末	631	2,932	3,563	△ 3.8%	15	5	42,305	17,595	59,900	△ 2.1%	784
2025.2月末	630	2,942	3,572	△ 4.0%	13	4	42,247	17,687	59,934	△ 1.9%	822
2025.3月末	630	2,956	3,586	△ 3.9%	22	8	42,257	17,803	60,060	△ 1.3%	838
2025.4月末	630	2,973	3,603	△ 4.1%	20	3	42,257	17,905	60,162	△ 1.8%	859
2025.5月末	630	2,981	3,611	△ 4.5%	14	6	42,257	17,954	60,211	△ 2.1%	904
2025.6月末	629	2,994	3,623	△ 4.6%	17	5	42,190	18,032	60,222	△ 2.0%	967
2025.7月末	629	3,011	3,640	△ 4.7%	17	0	42,190	18,134	60,324	△ 1.9%	987
2025.8月末	631	3,026	3,657	△ 4.8%	18	1	42,324	18,225	60,549	△ 1.9%	999
2025.9月末	636	3,047	3,683	△ 5.1%	26	0	42,659	18,351	61,011	△ 2.3%	1,016
2025.10月末	638	3,074	3,712	△ 5.4%	31	2	42,794	18,514	61,307	△ 2.7%	1,035
2025.11月末	639	3,086	3,725	△ 5.3%	16	3	42,861	18,586	61,447	△ 2.9%	1,059
2025.12月末	639	3,104	3,743	△ 5.3%	22	4	42,861	18,694	61,555	△ 3.3%	1,088
2026.1月末	638	3,115	3,753	△ 5.3%	14	4	42,794	18,761	61,554	△ 2.8%	1,116

出所) 京都市 保健福祉局「旅館業法に基づく許可施設数の推移」をもとに集計

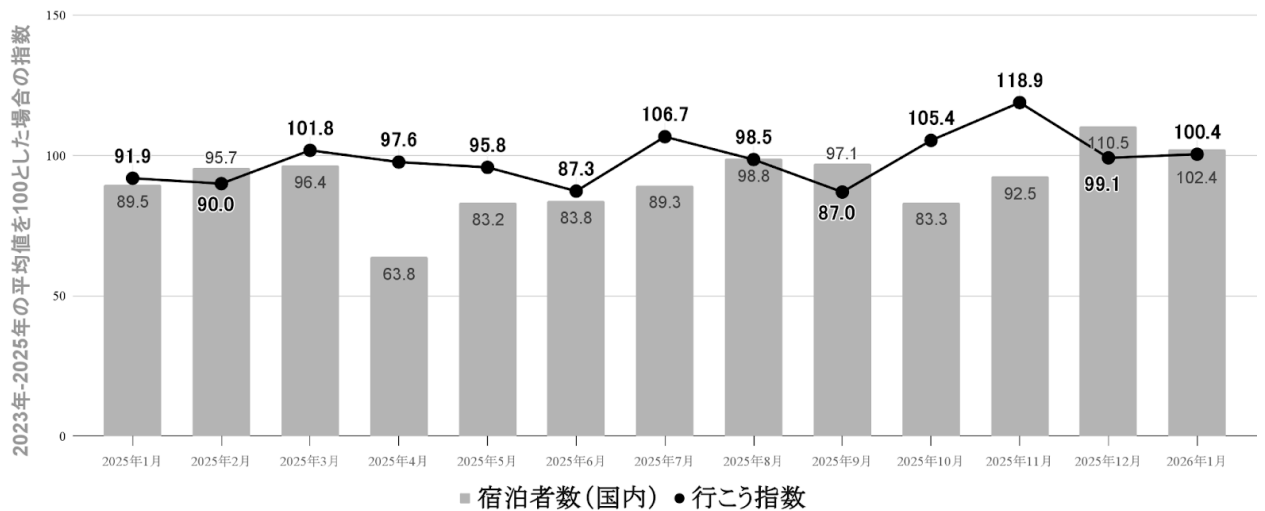
注) 客室数は年度末（毎年3月末）時点しか発表されないため、それ以外の月の数値は、年度末の施設あたり客室数をもとに補完推計して算出しています。

(3) 京都観光意向指数（通称：行こう指数）

3-1. 日本人の訪問意向

- インターネット上における京都観光への訪問意向に関するデータをもとに集計した「行こう指数」の2026年1月の値は100.4（2023年から2025年の平均値を100とした場合）となった。前年同月の91.9を8.5ポイント上回った。前年同月を上回るのは4か月連続である。

日本人における京都観光訪問意向指数（行こう指数）の推移



2026年1月に注目を集めた京都観光関連の主な番組・ニュース

報道日時	媒体	局名・掲載媒体	番組名・記事名	内容、取材スポットなど
1/1 (木)	TV	日本テレビ	オー！マイゴッド！ウマすぎSP	市内飲食店
1/4 (日)	TV	フジテレビ	FNN Live Newsイット！	下鴨神社
1/8 (木)	TV	NHK総合	午後LIVEニュースーン	京都ゑびす神社
1/12 (月)	SNS	X	リアル脱出ゲーム京都館 反響ほか	リアル脱出ゲーム京都店
1/19 (月)	TV	TBSテレビ	THE TIME,	市内ホテル (丸福樓)
1/20 (火)	Web	Yahoo!特集・エキスパート	【京都市】世界遺産・東寺で「初弘法」開催ー1月21日、約1,000店舗が初市にぎわう	東寺
1/24 (土)	SNS	X	#JTBの福旅 キャンペーン 反響ほか	

出所) VLeライナック社「i-Catch」、「Destination Insights with Google」
 ヴァリューズ社「dockpit」、当協会運営「京都観光Navi」 データを活用し独自に集計
 注) 本号から、指数は2023年～2025年の平均値を100として算出しています。なお、2025年12月までの指数についても同様の算出方法で再集計しているため、過去に公表した数値とは一致しません。

(4) ビッグデータにもとづく京都市内の人流・滞在状況

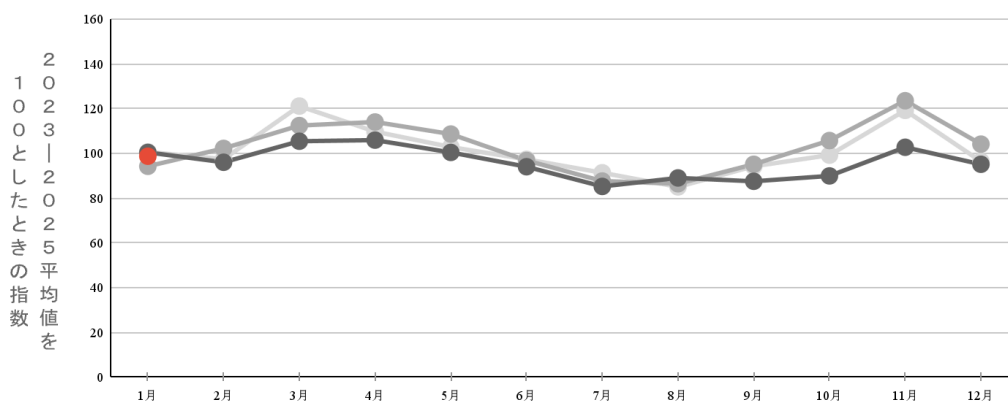
4-1. 市内の日本人来街者数の実績

京都市内の主要地点39箇所における日本人来街者数*を、携帯電話の位置情報をもとにしたビッグデータから以下の通り集計した。

- 2026年1月の来街者指数は98.8（2023年と2025年の平均値を100とした場合）となった。前年同月の来街者指数100.5から1.7ポイント減少した。
- 地点別を指数で見ると、約半数の地点で前年同月から増加した。特に上賀茂エリアは、午年の初詣先として“馬”にゆかりのある上賀茂神社の来街者数が増加した。

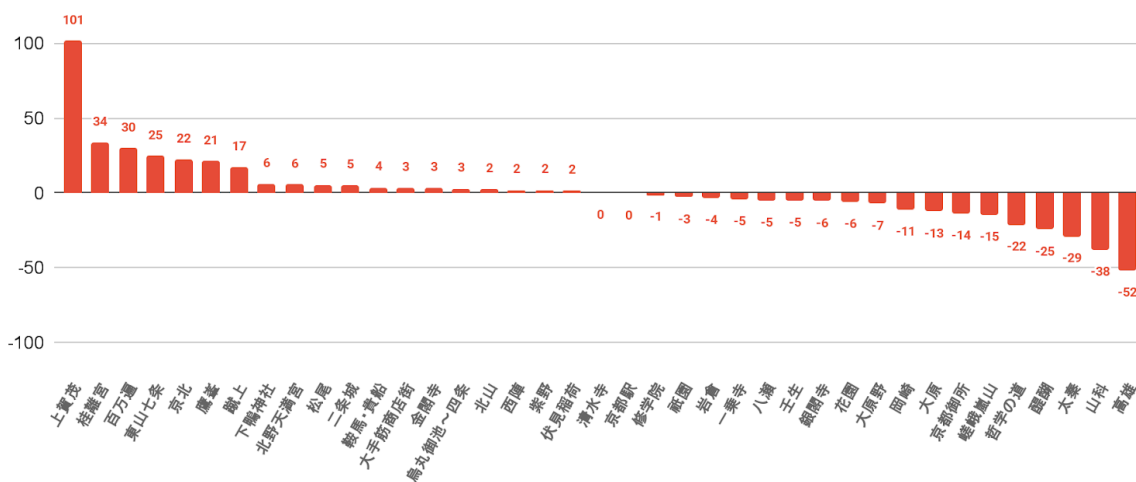
*測定の対象とする地域内の居住者や、通勤等の目的で頻繁に来訪・滞在する人以外で、当該地域を訪れる人の数

京都市内39地点における日本人来街者指数の推移



	1月	2月	3月	4月	5月	6月	7月	8月	9月	10月	11月	12月
● 2023	100.7	97.5	121.2	109.8	102.9	97.4	91.4	85.1	94.3	99.3	119.3	96.5
● 2024	94.3	102.3	112.5	114.1	108.7	96.9	87.7	86.5	95.2	105.8	123.6	104.2
● 2025	100.5	96.1	105.5	106.0	100.5	94.1	85.3	89.1	87.6	90.0	102.8	95.2
● 2026	98.8											

京都市内39地点における 日本人来街者数 前年同月増減率



出所) KDDI社のスマートフォン位置情報 (KDDI Location Analyzer) をもとに集計

注) 本号から、指数は2023年~2025年の平均値を100として算出しています。なお、2025年12月までの指数についても同様の算出方法で再集計しているため、過去に公表した数値とは一致しません。

4-2. 年代別の分布

- 京都駅周辺の来街者数は、全年代において前年同月を下回った。
- 年代別構成比での60代以上が占める割合は28.0%となり、前年同月の27.2%を上回った。

京都駅周辺の来街者数の前年同月比

年	月	20代	30代	40代	50代	60代	70歳以上
2025	1	▼ 14.0%	△ 2.1%	△ 0.9%	▼ 1.7%	△ 3.2%	▼ 4.0%
2025	2	▼ 12.9%	▼ 6.4%	▼ 8.2%	▼ 8.8%	▼ 3.0%	▼ 15.2%
2025	3	▼ 8.6%	▼ 7.5%	▼ 7.0%	▼ 8.3%	▼ 3.4%	▼ 4.0%
2025	4	▼ 13.2%	▼ 15.3%	▼ 7.7%	▼ 12.7%	▼ 7.2%	▼ 10.0%
2025	5	▼ 8.3%	▼ 10.6%	▼ 5.4%	▼ 10.1%	▼ 7.4%	▼ 8.7%
2025	6	▼ 9.7%	▼ 9.8%	▼ 5.5%	▼ 8.7%	▼ 3.0%	▼ 8.0%
2025	7	▼ 8.3%	▼ 10.6%	▼ 2.8%	▼ 7.9%	▼ 9.8%	▼ 11.7%
2025	8	△ 3.2%	△ 16.2%	△ 14.5%	△ 8.9%	△ 7.7%	△ 7.1%
2025	9	▼ 13.4%	▼ 12.2%	▼ 11.9%	▼ 11.7%	▼ 7.2%	▼ 12.1%
2025	10	▼ 13.2%	▼ 16.3%	▼ 14.8%	▼ 18.3%	▼ 20.2%	▼ 19.3%
2025	11	▼ 20.3%	▼ 18.9%	▼ 14.9%	▼ 16.9%	▼ 20.2%	▼ 23.3%
2025	12	▼ 14.4%	▼ 7.6%	▼ 5.4%	▼ 12.0%	▼ 10.0%	▼ 13.9%
2026	1	▼ 8.3%	▼ 4.8%	▼ 0.4%	▼ 6.2%	▼ 1.3%	▼ 0.3%

京都駅周辺の来街者の年代別構成比

年	月	20代	30代	40代	50代	60代	70歳以上
2025	1	20.7%	17.6%	17.9%	16.7%	12.4%	14.8%
2025	2	22.4%	16.4%	17.5%	16.9%	12.9%	13.9%
2025	3	21.8%	14.3%	17.0%	16.2%	13.5%	17.2%
2025	4	18.2%	15.2%	16.4%	15.8%	14.4%	20.1%
2025	5	19.1%	15.9%	16.5%	15.8%	14.0%	18.7%
2025	6	18.8%	16.3%	16.5%	16.1%	14.4%	17.9%
2025	7	19.9%	16.8%	18.3%	16.3%	13.6%	15.1%
2025	8	22.0%	17.5%	20.0%	16.7%	11.5%	12.3%
2025	9	21.2%	16.9%	17.5%	16.4%	13.2%	14.8%
2025	10	19.4%	16.1%	16.8%	15.7%	14.0%	17.9%
2025	11	18.3%	15.2%	16.4%	16.0%	14.6%	19.4%
2025	12	19.3%	16.8%	18.1%	15.7%	13.7%	16.4%
2026	1	19.7%	17.4%	18.6%	16.3%	12.7%	15.3%

出所) KDDI社のスマートフォン位置情報 (KDDI Location Analyzer) をもとに集計

(5) 京都市内4百貨店における免税売上げ

	2026年1月	2025年1月	前年同月比
免税件数	33,569件	50,214件	▼ 33.1%
免税単価	10万7,620円	8万7,869円	△ 22.5%
免税売上額	36億1,270万円	44億1,227万円	▼ 18.1%
総売上額	225億4,669万円	220億2,222万円	△ 2.4%
免税売上割合	16.0%	20.0%	▼ 4.0pts

※総売上額には免税対象とならない飲食サービス売上げ等も含まれます (税別)

		免税売上 (万円)			免税割合		
		当年	前年	前年比	当年	前年	前年差 (pts)
2025	2月	368,977	336,352	△ 9.7%	20.1%	18.0%	△ 2.1
	3月	341,246	395,491	▼ 13.7%	15.2%	17.0%	▼ 1.8
	4月	358,137	511,563	▼ 30.0%	18.3%	24.1%	▼ 5.8
	5月	306,416	590,716	▼ 48.1%	16.3%	26.3%	▼ 10.0
	6月	297,950	511,399	▼ 41.7%	14.4%	22.4%	▼ 8.0
	7月	289,887	488,571	▼ 40.7%	14.3%	21.6%	▼ 7.4
	8月	291,013	342,221	▼ 15.0%	16.1%	19.0%	▼ 2.9
	9月	301,658	310,947	▼ 3.0%	15.8%	16.0%	▼ 0.2
	10月	444,542	395,903	△ 12.3%	20.2%	18.9%	△ 1.3
	11月	445,803	441,336	△ 1.0%	18.6%	18.8%	▼ 0.2
	12月	443,265	477,238	▼ 7.1%	14.6%	15.6%	▼ 1.0
	2026	1月	361,270	441,227	▼ 18.1%	16.0%	20.0%

免税売上額に占める国・地域別割合 (構成比)

順位	2026年1月			2025年1月	
	国・地域名	構成比	前年同月差	国・地域名	構成比
1	中国	59.8%	▼ 7.2pts	中国	67.0%
2	台湾	9.9%	△ 0.7pts	台湾	9.2%
3	アメリカ	5.1%	△ 1.4pts	香港	4.7%
4	香港	4.2%	▼ 0.5pts	アメリカ	3.7%
5	韓国	3.2%	▼ 0.1pts	韓国	3.3%

注) 2年以上外国に滞在する日本人が一時帰国し、入国後 6か月未満である場合も免税対象となります。これに該当する免税売上げは国・地域別構成比の計算に含めているが、ランキングからは除外しています。

(6) 京都総合観光案内所（京なび）利用者数 ※JR京都駅ビル2階

相談者数（人）	2026年1月	2025年12月	前月比	2025年1月	前年同月比
日本人	14,076	17,237	▼ 18.3%	11,864	△ 18.6%
外国人	9,097	12,666	▼ 28.2%	10,759	▼ 15.4%
合計	23,173	29,903	▼ 22.5%	22,623	△ 2.4%
外国人比率	39.3%	42.4%	▼ 3.1 pts	47.6%	▼ 8.3 pts
来所者数 (自動カウント機による)	55,869	65,285	▼ 14.4%	53,442	△ 4.5%

外国人相談者における国・地域別割合

順位	2026年1月		2025年12月		2025年1月	
	国・地域名	構成比	国・地域名	構成比	国・地域名	構成比
1	アメリカ	13.0%	アメリカ	11.6%	中国	11.7%
2	オーストラリア	12.0%	台湾	8.6%	オーストラリア	11.2%
3	台湾	10.6%	オーストラリア	8.5%	アメリカ	10.8%
4	韓国	10.4%	シンガポール	8.1%	韓国	9.7%
5	インドネシア	5.1%	韓国	6.2%	台湾	8.8%

(7) 為替レートの推移

時点	米ドル	ユーロ	英ポンド	豪ドル	香港ドル	台湾ドル	中国人民元	タイバーツ	韓国ウォン	
2023	1月	129.4	139.2	155.7	88.7	16.2	4.240	18.9	3.86	10.3
	2月	131.8	140.8	156.5	89.8	16.5	4.359	19.1	3.83	10.2
	3月	132.9	141.8	158.4	87.4	16.6	4.343	19.1	3.80	10.1
	4月	132.4	144.7	161.9	87.3	16.6	4.325	19.1	3.82	9.9
	5月	136.4	147.7	167.5	89.3	17.1	4.433	19.3	3.94	10.2
	6月	140.3	151.6	174.4	92.7	17.6	4.545	19.4	3.97	10.7
	7月	140.3	154.6	177.8	93.1	17.6	4.492	19.3	4.00	10.8
	8月	143.8	156.5	180.2	92.0	18.1	4.513	19.7	4.06	10.8
	9月	146.7	156.3	179.3	92.8	18.4	4.573	19.9	4.05	10.9
	10月	148.6	156.5	178.1	93.1	18.7	4.593	20.1	4.02	10.9
	11月	149.0	160.6	182.2	95.3	18.8	4.657	20.4	4.15	11.3
	12月	143.1	155.8	178.4	94.5	18.0	4.569	19.9	4.04	10.9
2024	1月	145.7	158.4	182.4	95.3	18.3	4.662	20.1	4.08	10.9
	2月	148.5	159.8	184.8	95.6	18.7	4.717	20.4	4.09	11.0
	3月	148.7	161.2	186.3	96.2	18.7	4.637	20.4	4.09	11.1
	4月	152.5	163.2	188.3	97.9	19.2	4.708	20.9	4.10	11.0
	5月	155.3	167.4	193.5	101.5	19.6	4.794	21.3	4.19	11.3
	6月	156.9	168.5	196.8	102.9	19.8	4.834	21.4	4.22	11.3
	7月	157.2	169.9	199.2	103.5	19.8	4.807	21.4	4.28	11.3
	8月	145.4	159.9	185.5	95.4	18.4	4.500	20.2	4.14	10.7
	9月	142.6	157.8	185.5	95.1	18.0	4.450	20.0	4.22	10.6
	10月	148.7	161.7	191.6	98.5	18.8	4.646	20.8	4.41	10.8
	11月	152.9	162.0	192.1	98.5	19.4	4.717	21.0	4.39	10.8
	12月	152.8	159.6	190.5	95.5	19.4	4.683	20.8	4.42	10.5
2025	1月	155.5	160.7	189.4	95.6	19.7	4.723	21.1	4.50	10.6
	2月	151.0	156.8	186.5	93.7	19.1	4.595	20.6	4.42	10.3
	3月	148.3	159.6	188.6	92.0	18.8	4.488	20.3	4.33	10.1
	4月	143.5	160.3	185.6	88.7	18.2	4.384	19.5	4.19	9.8
	5月	143.8	161.7	189.5	91.1	18.1	4.752	19.8	4.31	10.2
	6月	143.5	164.9	191.9	91.9	18.0	4.829	19.8	4.35	10.4
	7月	145.7	170.1	194.4	94.0	18.3	4.965	20.2	4.44	10.5
	8月	146.7	170.3	194.5	93.9	18.4	4.859	20.3	4.47	10.4
	9月	147.0	172.1	195.8	95.5	18.6	4.830	20.5	4.54	10.4
	10月	150.3	174.7	198.3	97.1	19.0	4.902	20.9	4.57	10.5
	11月	154.2	177.9	199.8	99.0	19.5	4.943	21.5	4.71	10.4
	12月	155.0	181.1	204.7	101.5	19.6	4.928	21.8	4.86	10.4
2026	1月	155.8	182.5	208.1	104.4	19.7	4.932	22.2	4.94	10.6

※韓国ウォンは100ウォンあたりのレート

出所) 三菱UFJリサーチ&コンサルティング 外国為替相場

宿泊状況調査結果詳細 (2026年1月)

(公社)京都市観光協会
(公財)京都文化交流コンベンションビューロー

国・地域		2026年(1月)														
		実人数					延べ人数					延べ部屋数				
		2026	2025	伸率	2026 構成比	2025 構成比	2026	2025	伸率	2026 構成比	2025 構成比	2026	2025	伸率	2026 構成比	2025 構成比
北米	アメリカ	26,774	20,735	29.1%	17.6%	11.0%	67,252	58,672	14.6%	17.8%	13.1%	31,871	27,058	17.8%	17.5%	12.7%
	カナダ	2,855	2,448	16.6%	1.9%	1.3%	7,963	6,767	17.7%	2.1%	1.5%	3,845	3,230	19.0%	2.1%	1.5%
	北米小計	29,629	23,183	27.8%	19.5%	12.3%	75,215	65,439	14.9%	19.9%	14.6%	35,716	30,288	17.9%	19.6%	14.2%
中南米	メキシコ	2,413	1,247	93.5%	1.6%	0.7%	7,125	3,632	96.2%	1.9%	0.8%	3,305	1,651	100.2%	1.8%	0.8%
	ブラジル	3,454	1,854	86.3%	2.3%	1.0%	11,280	5,566	102.7%	3.0%	1.2%	4,415	2,253	96.0%	2.4%	1.1%
	その他	1,628	1,086	49.9%	1.1%	0.6%	4,124	2,847	44.9%	1.1%	0.6%	2,023	1,429	41.6%	1.1%	0.7%
	南米小計	7,495	4,187	79.0%	4.9%	2.2%	22,529	12,045	87.0%	6.0%	2.7%	9,743	5,333	82.7%	5.3%	2.5%
ヨーロッパ	イギリス	3,048	2,428	25.5%	2.0%	1.3%	8,588	6,508	32.0%	2.3%	1.5%	4,331	3,505	23.6%	2.4%	1.6%
	フランス	1,811	1,295	39.8%	1.2%	0.7%	5,358	3,925	36.5%	1.4%	0.9%	2,896	2,039	42.0%	1.6%	1.0%
	ドイツ	1,310	949	38.0%	0.9%	0.5%	4,502	2,847	58.1%	1.2%	0.6%	2,327	1,650	41.0%	1.3%	0.8%
	イタリア	2,356	1,540	53.0%	1.6%	0.8%	8,157	5,191	57.1%	2.2%	1.2%	3,990	2,631	51.7%	2.2%	1.2%
	オランダ	568	397	43.1%	0.4%	0.2%	1,783	1,186	50.3%	0.5%	0.3%	913	627	45.6%	0.5%	0.3%
	スペイン	2,023	1,431	41.4%	1.3%	0.8%	6,529	4,253	53.5%	1.7%	0.9%	3,217	2,161	48.9%	1.8%	1.0%
	スイス	448	549	-18.4%	0.3%	0.3%	1,351	1,756	-23.1%	0.4%	0.4%	729	994	-26.7%	0.4%	0.5%
	スウェーデン	392	266	47.4%	0.3%	0.1%	1,451	784	85.1%	0.4%	0.2%	656	409	60.4%	0.4%	0.2%
	フィンランド	136	133	2.3%	0.1%	0.1%	423	456	-7.2%	0.1%	0.1%	235	256	-8.2%	0.1%	0.1%
	ロシア	936	371	152.3%	0.6%	0.2%	2,737	1,030	165.7%	0.7%	0.2%	1,349	499	170.3%	0.7%	0.2%
その他	2,919	2,332	25.2%	1.9%	1.2%	8,903	6,720	32.5%	2.4%	1.5%	4,498	3,544	26.9%	2.5%	1.7%	
ヨーロッパ小計	15,947	11,691	36.4%	10.5%	6.2%	49,782	34,656	43.6%	13.2%	7.7%	25,141	18,315	37.3%	13.8%	8.6%	
東アジア	中国	15,594	67,496	-76.9%	10.3%	35.9%	35,693	145,545	-75.5%	9.4%	32.5%	18,850	70,172	-73.1%	10.3%	33.0%
	台湾	24,264	24,155	0.5%	16.0%	12.9%	54,437	54,348	0.2%	14.4%	12.1%	26,165	25,590	2.2%	14.4%	12.0%
	香港	3,608	5,415	-33.4%	2.4%	2.9%	8,290	12,755	-35.0%	2.2%	2.8%	4,271	6,146	-30.5%	2.3%	2.9%
	韓国	17,990	16,388	9.8%	11.8%	8.7%	34,130	32,853	3.9%	9.0%	7.3%	15,797	15,170	4.1%	8.7%	7.1%
	東アジア小計	61,456	113,454	-45.8%	40.5%	60.4%	132,550	245,501	-46.0%	35.0%	54.8%	65,083	117,078	-44.4%	35.7%	55.0%
東南アジア	フィリピン	1,026	1,003	2.3%	0.7%	0.5%	2,871	2,648	8.4%	0.8%	0.6%	1,339	1,257	6.5%	0.7%	0.6%
	ベトナム	431	499	-13.6%	0.3%	0.3%	736	972	-24.3%	0.2%	0.2%	388	495	-21.6%	0.2%	0.2%
	タイ	2,365	1,996	18.5%	1.6%	1.1%	4,678	4,009	16.7%	1.2%	0.9%	2,267	1,908	18.8%	1.2%	0.9%
	インドネシア	3,203	3,235	-1.0%	2.1%	1.7%	7,375	7,118	3.6%	1.9%	1.6%	3,312	3,219	2.9%	1.8%	1.5%
	マレーシア	3,135	2,975	5.4%	2.1%	1.6%	7,722	6,562	17.7%	2.0%	1.5%	3,615	2,954	22.4%	2.0%	1.4%
	シンガポール	2,758	3,543	-22.2%	1.8%	1.9%	7,865	9,735	-19.2%	2.1%	2.2%	4,085	4,586	-10.9%	2.2%	2.2%
	インド	1,271	701	81.3%	0.8%	0.4%	3,127	1,847	69.3%	0.8%	0.4%	1,597	889	79.6%	0.9%	0.4%
	その他	1,527	1,609	-5.1%	1.0%	0.9%	2,652	2,811	-5.7%	0.7%	0.6%	1,344	1,387	-3.1%	0.7%	0.7%
東南アジア小計	15,716	15,561	1.0%	10.3%	8.3%	37,026	35,702	3.7%	9.8%	8.0%	17,947	16,695	7.5%	9.9%	7.8%	
中東	イスラエル	555	388	43.0%	0.4%	0.2%	1,877	1,126	66.7%	0.5%	0.3%	968	559	73.2%	0.5%	0.3%
	カタール	68	44	54.5%	0.0%	0.0%	174	71	145.1%	0.0%	0.0%	76	35	117.1%	0.0%	0.0%
	UAE	334	349	-4.3%	0.2%	0.2%	934	845	10.5%	0.2%	0.2%	435	411	5.8%	0.2%	0.2%
	サウジアラビア	203	119	70.6%	0.1%	0.1%	626	328	90.9%	0.2%	0.1%	313	160	95.6%	0.2%	0.1%
	トルコ	753	336	124.1%	0.5%	0.2%	1,831	697	162.7%	0.5%	0.2%	915	353	159.2%	0.5%	0.2%
	その他	372	413	-9.9%	0.2%	0.2%	1,173	1,095	7.1%	0.3%	0.2%	613	632	-3.0%	0.3%	0.3%
中東小計	2,285	1,649	38.6%	1.5%	0.9%	6,615	4,162	58.9%	1.7%	0.9%	3,320	2,150	54.4%	1.8%	1.0%	
オセアニア	オーストラリア	15,297	13,537	13.0%	10.1%	7.2%	45,498	39,158	16.2%	12.0%	8.7%	20,458	17,442	17.3%	11.2%	8.2%
	ニュージーランド	1,119	1,098	1.9%	0.7%	0.6%	3,110	3,253	-4.4%	0.8%	0.7%	1,435	1,471	-2.4%	0.8%	0.7%
	その他	75	48	56.3%	0.0%	0.0%	75	86	-12.8%	0.0%	0.0%	43	46	-6.5%	0.0%	0.0%
	オセアニア小計	16,491	14,683	12.3%	10.9%	7.8%	48,683	42,497	14.6%	12.9%	9.5%	21,936	18,959	15.7%	12.0%	8.9%
アフリカ	153	133	15.0%	0.1%	0.1%	482	396	21.7%	0.1%	0.1%	255	208	22.6%	0.1%	0.1%	
海外その他	2,727	3,316	-17.8%	1.8%	1.8%	5,655	7,700	-26.6%	1.5%	1.7%	2,985	3,896	-23.4%	1.6%	1.8%	
外国人合計	151,899	187,857	-19.1%			378,537	448,098	-15.5%			182,126	212,922	-14.5%			
日本人合計	222,198	194,305	14.4%			325,057	291,254	11.6%			191,779	177,754	7.9%			
合計	374,097	382,162	-2.1%			703,594	739,352	-4.8%			373,905	390,676	-4.3%			

	2026	2025	伸率・前年同月差
販売可能客室数	568,725室	574,047室	-0.9%
稼働客室数	373,905室	390,676室	-4.3%
稼働率	65.7%	68.1%	2.4ポイント減
外国人比率 (延べ人数ベース)	53.8%	60.6%	6.8ポイント減
外国人比率 (延べ部屋数ベース)	48.7%	54.5%	5.8ポイント減

(注)実人数もしくは延べ人数の集計がない施設の数値については、回答のあった施設の平均値(国・地域別)をもとに算出。小数点第一位未満を四捨五入しているため、合計と一致しない場合がある。

(1)調査時期: 2026年1月1日~2026年1月31日

(2)対象施設数: 114ホテル(18,644室)