

お知らせ

公益社団法人 京都市観光協会 (DMO KYOTO)
公益財団法人 京都文化交流コンベンションビューロー

京都市観光協会データ月報 (2026年2月) について

このたび、京都市観光協会データ月報 (2026年2月) をとりまとめましたのでお知らせします。今回のホテル統計の対象施設数は114軒、旅館統計の対象施設数は22軒です。

2月の調査結果のポイント

ホテル統計

稼働率は73.7%となり、前年同月の水準をやや上回った

京都市内主要ホテル114施設の2026年2月の客室稼働率は73.7%となり、前年同月の70.8%を2.9ポイント上回った。4か月ぶりに前年同月を上回った。中国政府による渡航自粛要請の影響で中国人の宿泊需要が前年同月から56.7%減となったものの、前年は1月下旬から始まった旧正月 (春節) が今年は2月中旬となり、台湾・香港・韓国などの宿泊需要が増加していたことが要因であると考えられる。また、宿泊施設による集客強化などが要因となり、日本人の宿泊需要も回復した (P7~9)。

平均客室単価は3.0%増、客室収益指数は7.2%増となり、前年同月の水準をやや上回った

平均客室単価¹は17,678円となり、前年同月の17,164円からは3.0%増となった。客室収益指数²は13,029円となり、前年同月の12,152円から7.2%増となった。平均客室単価・客室収益指数ともに2か月ぶりに前年同月の水準を上回った (P7)。

日本人延べ宿泊数は13.1%増となった。前年同月から2桁台の増加となったのは2か月連続である

調査対象施設における総延べ宿泊数は706,067泊となり、前年同月の675,120泊から4.6%増となった。日本人延べ宿泊数は330,761泊となり、前年同月の292,463泊から13.1%増となった。外国人延べ宿泊数は375,306泊となり、前年同月の382,657泊から1.9%減となった。日本人延べ宿泊数が2桁台の増加となったのは2か月連続である (P7,10)。

総延べ宿泊数に占める外国人比率は53.2%となった (P7,8)。

国・地域別構成比は台湾が1位となった。前年同月比では中国が56.7%減となった

外国人延べ宿泊数を国・地域別構成比で見ると、台湾が17.7% (前年同月11.6%) と最も多く、次いでアメリカが16.1% (同14.3%)、中国が13.7% (同31.0%) と続いた。台湾は、構成比1位となるのは2023年2月以来であり、前年同月比も49.8%増となった (P11,12)。

中国の前年同月比は56.7%減となった。前年と本年では春節休暇時期が異なる影響があるため、1月2月を合算すると平均 67.1%減となり、12月の44.1%減からは23.0ポイント減となった (P12)。

集計月	中国人の延べ宿泊数	前年同月比	備考
12月	-44.1%		
1月	-75.5%	1月2月合算平均 -67.1%	2025年は1/29前後が春節休暇
2月	-56.7%		2026年は2/17前後が春節休暇

¹ ベッド数などの客室タイプや利用人数に関わらず算出される、1室あたりの売上額の平均値。予約サイトに表示される価格は、未購入の客室の1人あたりの金額であるため、平均客室単価とは異なる。

² 平均客室単価に客室稼働率を乗じた指標で、利用がなかった部屋も含めた1室あたりの収益高に相当する。

旅館統計

旅館の稼働率は45.1%となり、前年同月の水準を上回った

京都市内主要旅館22施設における2月の稼働率は45.1%となり、前年同月の37.9%から7.2ポイント上昇した。一部旅館へのヒアリングによると、例年2月は修学旅行の実施が少ない閑散期にあたるが、旅行会社による営業強化もあり、修学旅行の実施件数が増加したことが背景にある。日本人延べ宿泊数は前年同月から61.4%増となり、外国人延べ宿泊数は前年同月から8.0%減となった（P15～17）。

市場環境全般

京都市内における宿泊施設の施設数は前年同月比6.0%増、客室数は前年同月比3.1%増となった

2026年2月末時点での京都市内における営業許可を受けた宿泊施設の施設数は、前月から35軒開業、1軒廃業、差し引き34軒増加して、3,787軒となり、前年同月の3,572軒からは6.0%の増加となった。総客室数（推計）は61,820室と、前年同月の59,934室から3.1%の増加となった（P20）。

「行こう指数」は、5か月連続で前年同月の水準を上回った

2026年2月の「行こう指数」の値は98.0（2023年から2025年の平均値を100とした場合）となった。前年同月の90.0を8.0ポイント上回った。前年同月を上回るのは5か月連続である（P21）。

日帰り客を含めた市内の日本人来街者指数は、6か月連続で前年同月を下回った

2026年2月の来街者指数は93.5（2023年から2025年の平均値を100とした場合）となった。前年同月の来街者指数96.1から2.6ポイント減少した。6か月連続で前年同月を下回った（P22）。

市内4百貨店の免税売上額は約32.8億円となり、前年同月の約36.9億円を下回った

2026年2月の市内4百貨店の免税売上額は約32.8億円となった。前年同月の約36.9億円から11.1%の減少となった。3か月連続で前年同月を下回った。免税売上額に占める中国人の割合は52.6%（前年同月は68.5%）となった（P24）。

観光案内所の来所者数は、2か月連続で前年同月を上回った

2026年2月の来所者数は56,431人となり、前年同月から6.1%増となった。前年同月を上回るのは2か月連続である。外国人比率は35.1%となり、前年同月の42.6%から7.5ポイント減となった（P25）。

今後の見通し

2月1日時点における今後の客室稼働率の予測値は、3月が80.1%（前年同月実績79.4%）、4月が83.6%（同89.5%）、5月が81.6%（同87.2%）となった。4月は、桜を目的とした訪日旅行やイースター休暇（4月3日～7日）を背景に欧米からの宿泊需要が高まる時期に当たるが、中国の渡航自粛の影響や、稼働率よりも宿泊単価を重視する宿泊施設の方針変更などにより、前年同月から約6ポイントの下落となる見込みである。

ただし、中東情勢の緊迫化が要因で、予測値から稼働率がさらに下落する可能性がある。欧州からの訪日の主要な経由地である中東各国の空港が利用困難となることで、欧州からの訪日需要が一定数減少すると考えられる。一方で、アジア諸国からは欧州旅行の代替先として訪日が選択されやすくなる可能性もある。また、北米、豪州などの既存の安定市場に加え、近年は中南米からの宿泊需要も急成長しているため、需要減少の一部は補われると見込まれ、稼働率の下振れは限定的と考えられる。しかしながら、緊迫した情勢が長期化すれば、燃油サーチャージの高騰により渡航費が上昇する点には留意が必要である。なお、3月18日に一部ホテルへのヒアリングを実施したところ、中東情勢の緊迫化の影響により、中東の空港を経由する欧州発団体ツアーの宿泊キャンセルが一定数発生しているが、現時点では今春の予約状況に大きな影響は出ていないようである（P8）。

2月の調査結果のポイント	1
ホテル統計	1
旅館統計	1
市場環境全般	2
今後の見通し	2
京都市観光協会データ月報（2026年2月）本編	3
調査概要	4
(1) 全体概要	4
(2) 調査対象	4
(3) 分析数値	4
(4) 休業の扱いについて	4
(5) データ分析用ダッシュボードの提供について	5
(6) その他	5
ホテル統計	7
(1) 主要指標の一覧	7
(2) 平均客室単価・客室収益指数の推移	7
(3) 客室稼働率・外国人比率の推移	8
(4) 延べ宿泊数 前年同月比の推移	10
(5) 国・地域別の延べ宿泊数 構成比	11
(6) 国・地域別の延べ宿泊数 前年同月比（単位％）	12
(7) 2026年2月の主要都市別主要経営指標 （出典：CoSTAR GROUP, STR）	13
旅館統計	15
(1) 主要指標の一覧	15
(2) 稼働率の推移、延べ宿泊数の前年同月比の推移、外国人比率の推移	16
市場環境全般	18
(1) 宿泊予約サイトにおける12週間先までの客室販売価格の推移	18
(2) 京都市内の宿泊施設数・客室の推移	20
(3) 京都観光意向指数（通称：行こう指数）	21
(4) ビッグデータにもとづく京都市内の人流・滞在状況	22
(5) 京都市内4百貨店における免税売上げ	24
(6) 京都総合観光案内所（京なび）利用者数 ※JR京都駅ビル2階	25
(7) 為替レートの推移	26
京都114ホテル宿泊状況調査結果 集計表（2026年2月）	27

調査概要

(1) 全体概要

- 京都市内における日本人および外国人の宿泊状況等をタイムリーに把握できるよう、平成26年（2014年）4月以降、京都市内の主な宿泊施設の協力を得て、国・地域別の調査（「実人数」「延べ泊数」「延べ部屋数」）を毎月実施。※全国で唯一の取組（京都市観光協会調べ）。
- なお、本調査では、ビジネス、観光を問わず、日本国籍以外のパスポートを有する人すべてを「外国人」として定義しています。

(2) 調査対象

2026年2月時点	ホテル		旅館	
	施設数	客室数	施設数	客室数
調査対象	114	18,467	22	551
市内全体 ^{※1}	272	37,550	367	5,311
カバー率	41.9%	49.2%	6.0%	10.4%

- ※1 平成30年の旅館業法改正にともないホテル・旅館の区分が廃止されたため、市内全体におけるホテルの施設数および客室数は、区分が廃止される直前までの旅館の数値に変動が無いものと仮定して算出している。
- ※2 前年と本年では対象施設数が異なる場合があるため、今回発表する前年の数値は昨年発表値と異なる。
- ※3 P13の客室収益指数（RevPAR）等の数値は、CoStar Group, STR（本社：イギリス・ロンドン）からの提供によるもので、上記ホテル施設数とは対象が一部異なる。

(3) 分析数値

「販売可能客室数」...日々販売されている客室数の月間累積値を示す。

例) 100部屋を有する施設にて、20室が改装工事中、80室を30日間販売していた場合

販売可能客室数：80室×30日＝2,400室

「客室稼働率」...「販売可能客室数」における「稼働客室数」の割合

「外国人比率」...「総延べ人数」における「外国人延べ人数」の割合

「構成比」...「外国人延べ人数」における「各国・地域の延べ人数」の割合

「伸率」...「前年の各国・地域の延べ人数」に対する「本年の各国・地域の延べ人数」の伸率

(4) 休業の扱いについて

調査対象期間（2026年2月1日～2月28日）中、対象施設が臨時的に休業した場合は、通常営業していた期間のみを対象にして客室稼働率を算出します。

例) 100部屋を有する施設が、以下のように営業をしていた場合

① 2月1日～10日期間（10日）は100室のまま通常営業し、利用のあった客室数は200室

② 2月11日～20日期間（10日）は50室に絞って営業し、利用のあった客室数は100室


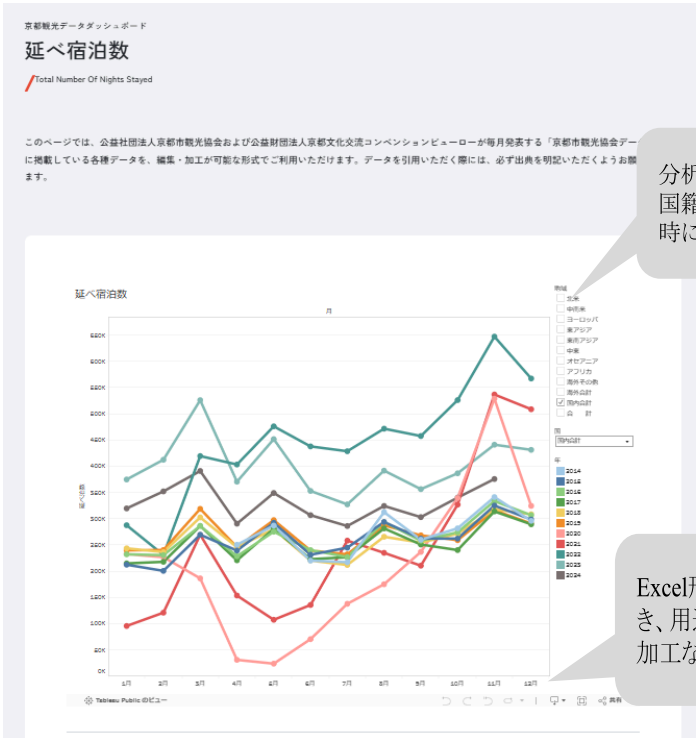
③ 2月21日～28日の期間（8日）は休業

販売可能客室数：100室×10日（①期間）＋ 50室×10日（②期間）＝ 1,500室

客室稼働率：利用のあった客室数300室 ÷ 営業期間中の販売可能客室数1,500室＝ 20%

(5) データ分析用ダッシュボードの提供について

これまでデータ月報で発表してきた各種データを、自由に分析・加工していただける機能（Tableauダッシュボード）を、京都市観光協会ウェブサイト内にて提供しております。

<p>利用方法</p>	<p>京都市観光協会公式HP https://www.kyokanko.or.jp/dashboard-2/ 申込フォームより必要事項をご記入の上、ご利用ください</p> 
<p>利用可能データ</p>	<ul style="list-style-type: none"> ● 延べ宿泊数、実宿泊客数、稼働客室数の 前年同月比の月次推移 ● 客室稼働率の月次推移 ● 1部屋当たり宿泊客数、1人当たり宿泊日数の月次推移 ● 国・地域別の延べ宿泊数の 前年同月比の月次推移 ● 平均客室単価および客室収益指数の月次推移 ● 行こう指数の月次推移 ● 市内開業済・開業予定の 宿泊施設の位置情報（Googleマイマップ）
<p>分析画面イメージ</p>	 <p>分析項目によっては、年月などの時点や、国籍・地域などで絞り込んだ表示切替を瞬時に行うことができます。</p> <p>Excel形式等でダウンロードすることができ、用途に合わせて自由に分析、デザイン加工などをいただくことができます。</p>

(6) その他

- 京都市観光協会データ月報は、調査対象施設のみなさまのご協力、ならびに京都市観光協会会員および京都文化交流コンベンションビューロー賛助会員からの会費をもとに運営しております。
- 本資料の数値を引用する場合は、「出典：京都市観光協会データ月報」を明示してください。ただし、P13のCoStar Group, STRデータについては、CoStar Group, STRの書面による許諾を伴わない再出版もしくは二次使用は固く禁じられています。報道・メディア媒体への掲載については、(公社)京都市観光協会(担当：堀江)までお問合せください。
- 各種数値は、データ提供元である宿泊施設等からの訂正等により、後日予告なく修正される場合があります。原則として、後から発表される数値を正しいものとして利用いただくようお願いいたします。
- 京都市全体の観光動向の把握については、ほぼすべての市内宿泊施設を対象とする「京都観光総合調査」(京都市から年1回発表)が基本指標となります。当調査は、インバウンドマーケットの傾向を把握するための、京都市内の主な宿泊施設を対象とする標本調査であるため、その他ホテルや旅館、簡易宿所、いわゆる「民泊」等の宿泊者は含まれておらず、訪日外客数(日本全体)との比較等も参考分析という位置づけとなります。
- ご協力いただいている本調査対象ホテルには、エリア・客室数・ADRなどに分類集計したデータ、日毎稼働率の実績・予約データ(いずれも非公開)を毎月ご提供しております。

〈本件に関するお問合せ先〉

公益社団法人 京都市観光協会

TEL：075-213-0070 e-mail:marketing@kyokanko.or.jp

担当：企画推進課 神田、堀江

ホテル統計

(1) 主要指標の一覧

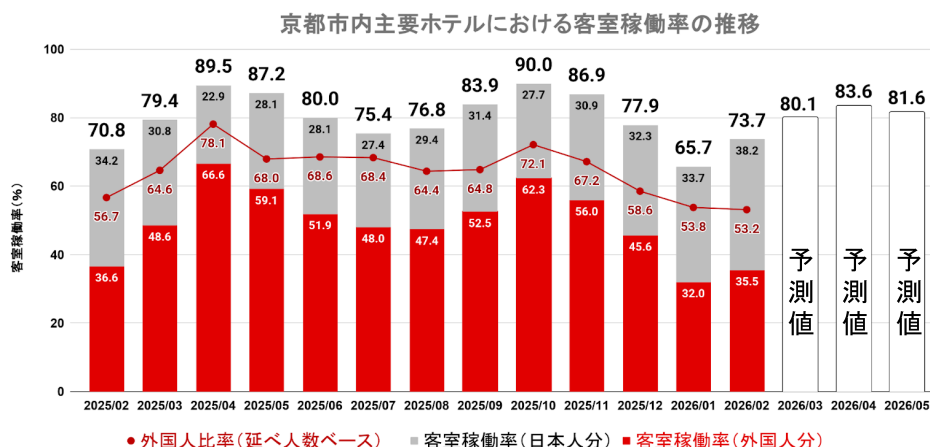
指標	2026年02月	2026年01月	前月 伸率・差	2025年02月	前年同月 伸率・差
調査・集計時点	2026年02月	2026年01月	—	2026年02月	—
調査対象施設数	114	114	—	114	—
販売可能客室数	511,612 室	568,725 室	▼ 10.0 %	512,882 室	▼ 0.2 %
稼働客室数	377,167 室	373,905 室	△ 0.9 %	363,247 室	△ 3.8 %
客室稼働率	73.7 %	65.7 %	△ 8.0 pts	70.8 %	△ 2.9 pts
日本人延べ宿泊数	330,761 泊	325,057 泊	△ 1.8 %	292,463 泊	△ 13.1 %
外国人延べ宿泊数	375,306 泊	378,537 泊	▼ 0.9 %	382,657 泊	▼ 1.9 %
総延べ宿泊数	706,067 泊	703,594 泊	△ 0.4 %	675,120 泊	△ 4.6 %
外国人比率	53.2 %	53.8 %	▼ 0.6 pts	56.7 %	▼ 3.5 pts
1部屋当たり宿泊客数	1.87 人	1.88 人	▼ 0.01 人	1.86 人	△ 0.01 人
1人当たり宿泊日数	1.86 泊	1.88 泊	▼ 0.02 泊	1.86 泊	△ 0.00 泊
平均客室単価	17,678 円	17,645 円	△ 0.2 %	17,164 円	△ 3.0 %
客室収益指数	13,029 円	11,593 円	△ 12.4 %	12,152 円	△ 7.2 %

(2) 平均客室単価・客室収益指数の推移

	平均客室単価			客室収益指数		
	本年 (円)	前年 (円)	前年比 (%)	本年 (円)	前年 (円)	前年比 (%)
2025年 3月	24,366	23,892	△ 2.0	19,347	19,281	△ 0.3
2025年 4月	30,640	26,136	△ 17.2	27,423	22,372	△ 22.6
2025年 5月	23,667	21,286	△ 11.2	20,638	17,604	△ 17.2
2025年 6月	17,286	16,430	△ 5.2	13,829	12,848	△ 7.6
2025年 7月	17,572	18,346	▼ 4.2	13,249	13,594	▼ 2.5
2025年 8月	16,863	18,075	▼ 6.7	12,951	12,996	▼ 0.3
2025年 9月	16,903	16,383	△ 3.2	14,182	12,500	△ 13.5
2025年 10月	24,859	21,574	△ 15.2	22,373	19,136	△ 16.9
2025年 11月	29,085	27,955	△ 4.0	25,275	24,489	△ 3.2
2025年 12月	21,638	20,513	△ 5.5	16,856	16,451	△ 2.5
2026年 1月	17,645	17,965	▼ 1.8	11,593	12,234	▼ 5.2
2026年 2月	17,678	17,164	△ 3.0	13,029	12,152	△ 7.2

(3) 客室稼働率・外国人比率の推移

- 京都市内主要ホテル114施設の2026年2月の客室稼働率は73.7%となり、前年同月の70.8%を2.9ポイント上回った。4か月ぶりに前年同月を上回った。中国政府による渡航自粛要請の影響で中国人の宿泊需要が前年同月から56.7%減となったものの、前年は1月下旬から始まった旧正月（春節）が今年は2月中旬となり、台湾・香港・韓国などの宿泊需要が増加していたことが要因であると考えられる。また、宿泊施設による集客強化などが要因となり、日本人の宿泊需要も回復した。
- 2月1日時点における今後の客室稼働率の予測値は、3月が80.1%（前年同月実績79.4%）、4月が83.6%（同89.5%）、5月が81.6%（同87.2%）となった。4月は、桜を目的とした訪日旅行やイースター休暇（4月3日～7日）を背景に欧米からの宿泊需要が高まる時期に当たるが、中国の渡航自粛の影響や、稼働率よりも宿泊単価を重視する宿泊施設の方針変更などにより、前年同月から約6ポイントの下落となる見込みである。
- ただし、中東情勢の緊迫化が要因で、予測値から稼働率がさらに下落する可能性がある。欧州からの訪日の主要な経由地である中東各国の空港が利用困難となることで、欧州からの訪日需要が一定数減少すると考えられる。一方で、アジア諸国からは欧州旅行の代替先として訪日が選択されやすくなる可能性もある。また、北米、豪州などの既存の安定市場に加え、近年は中南米からの宿泊需要も急成長しているため、需要減少の一部は補われると見込まれ、稼働率の下振れは限定的と考えられる。しかしながら、緊迫した情勢が長期化すれば、燃油サーチャージの高騰により渡航費が上昇する点には留意が必要である。なお、3月18日に一部ホテルへのヒアリングを実施したところ、中東情勢の緊迫化の影響により、中東の空港を経由する欧州発団体ツアーの宿泊キャンセルが一定数発生しているが、現時点では今春の予約状況に大きな影響は出ていないようである。



注) 客室稼働率の予測は、調査対象施設の一部における「1か月後」「2か月後」「3か月後」の客室予約状況の前年比データを2017年から収集し、実際の客室稼働率と照らし合わせることで、予測モデルを作成して算出しています。

月別の稼働率・外国人比率の前年同月差 (%)

	稼働率			外国人比率		
	当年	前年	前年同月差 (pts)	当年	前年	前年同月差 (pts)
2025年3月	79.4	80.7	▼1.3	64.6	58.8	△5.8
2025年4月	89.5	85.6	△3.9	78.1	68.9	△9.2
2025年5月	87.2	82.7	△4.5	68.0	62.0	△6.0
2025年6月	80.0	78.2	△1.8	68.6	62.9	△5.7
2025年7月	75.4	74.1	△1.3	68.4	65.4	△3.0
2025年8月	76.8	71.9	△4.9	64.4	60.9	△3.5
2025年9月	83.9	76.3	△7.6	64.8	60.7	△4.1
2025年10月	90.0	88.7	△1.3	72.1	66.7	△5.4
2025年11月	86.9	87.6	▼0.7	67.2	61.5	△5.7
2025年12月	77.9	80.2	▼2.3	58.6	57.7	△0.9
2026年1月	65.7	68.1	▼2.4	53.8	60.6	▼6.8
2026年2月	73.7	70.8	△2.9	53.2	56.7	▼3.5

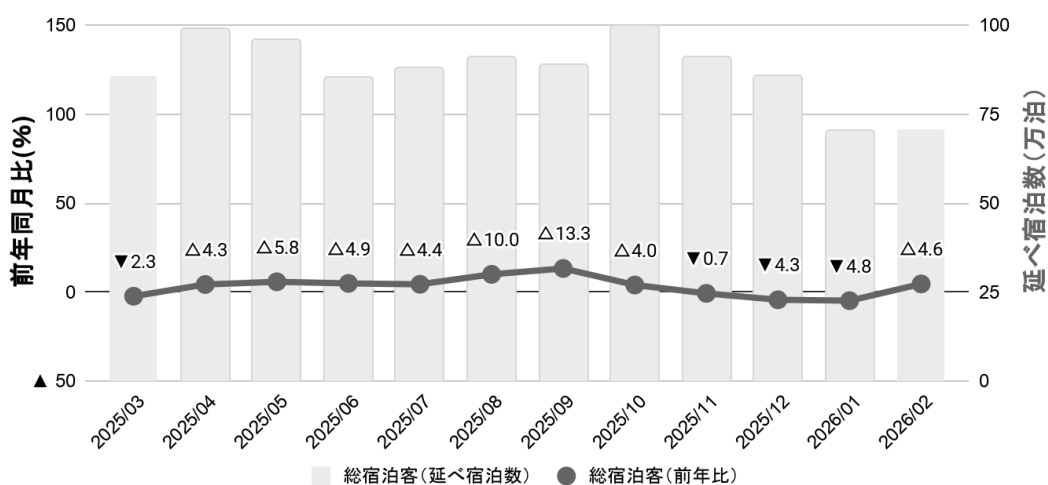
【参考】京都市全体および日本全体との比較（単位 %）

年	月	客室稼働率			延べ宿泊数 前年比			延べ宿泊数 外国人比率		
		ホテル	京都市	日本	ホテル	京都市	日本	ホテル	京都市	日本
		統計	全体	全体	統計	全体	全体	統計	全体	全体
2023	1	55.2	46.4	53.6	△89.7	△68.3	△38.9	29.7	26.8	15.3
	2	62.8	54.2	61.8	△142.0	△120.6	△76.7	26.9	25.4	14.4
	3	78.5	68.1	66.9	△98.4	△75.0	△51.5	37.9	33.1	14.9
	4	80.0	71.0	64.3	△101.5	△102.8	△35.4	56.3	45.2	20.9
	5	76.7	70.7	65	△68.5	△69.8	△34.1	45.3	36.5	17.8
	6	71.4	65.6	64.6	△64.8	△53.4	△31.5	52.1	41.0	20.6
	7	66.1	59.6	65.6	△65.0	△48.4	△31.9	57.4	48.0	20.6
	8	68.9	63.3	70.5	△54.0	△49.8	△28.6	51.1	42.3	16.5
	9	75.7	71.4	68.7	△54.2	△48.3	△27.7	51.7	44.4	19.5
	10	82.9	77.6	71.2	△46.5	△44.4	△21.5	56.5	47.3	22.8
	11	85.5	80.6	72.3	△16.5	△17.7	△14.8	51.7	45.7	22.5
	12	76.5	71.4	65.8	△10.2	△9.1	△8.2	47.5	39.4	24.2
2024	1	59.3	54.8	58.8	△16.8	△16.6	△15.6	47.7	46.1	24.6
	2	69.4	64.7	66.9	△20.7	△16.9	△16.3	48.2	43.7	24.1
	3	80.7	77.4	69.2	△12.8	△9.4	△8.7	58.8	52.6	23.6
	4	85.6	81.7	68.8	△14.4	△4.5	△14.0	68.9	59.4	27.9
	5	82.7	77.1	67.9	△13.8	△11.0	△9.4	62.0	53.0	25.2
	6	78.2	72.0	67.1	△17.6	△9.9	△11.1	62.9	52.6	26.7
	7	75.4	68.0	69.2	△15.7	△5.5	△7.8	66.2	58.7	25.9
	8	71.9	66.6	71.4	△7.7	△0.2	△6.5	60.9	53.1	20.4
	9	76.3	72.2	70.4	△4.5	▼3.7	△6.7	60.7	51.7	23.0
	10	88.7	82.3	75	△13.7	△2.5	△8.7	66.7	58.1	27.1
	11	87.6	82.8	75.7	△3.2	▼3.1	△7.9	61.5	53.2	25.9
	12	80.2	74.4	68.9	△11.1	△0.4	△7.6	57.7	50.6	28.2
2025	1	68.7	60.9	63.0	△24.0	△13.5	△7.1	60.3	54.5	31.0
	2	70.8	63.2	69.6	△2.5	▼0.2	△0.2	56.7	51.4	28.7
	3	79.4	74.5	70.7	▼2.3	▼3.1	△0.7	64.6	58.4	26.7
	4	89.5	85.2	71.4	△4.3	△7.9	△2.2	78.1	69.7	32.6
	5	87.2	81.0	71.0	△5.8	△3.1	△3.2	68.0	60.7	28.5
	6	80.0	74.6	68.0	△4.9	▼0.6	▼1.8	68.6	58.3	28.6
	7	75.4	69.0	69.7	△4.4	△0.3	▼1.6	68.4	60.8	25.1
	8	76.8	71.7	73.9	△10.0	△7.1	△1.6	64.4	57.3	21.0
	9	83.9	80.0	72.3	△12.9	△10.1	▼1.1	64.8	56.4	23.7
	10	90.0	86.5	76.8	△4.0	△2.6	△0.3	72.1	61.0	28.1
	11	86.9	83.8	75.6	▼0.7	▼4.1	▼2.0	67.2	57.5	25.9
	12	77.9	75.3	69.2	▼4.3	▼5.1	▼1.9	58.6	52.9	28.9
2026	1	65.7	-	-	▼4.8	-	-	53.8	-	-
	2	73.7	-	-	△4.6	-	-	53.2	-	-

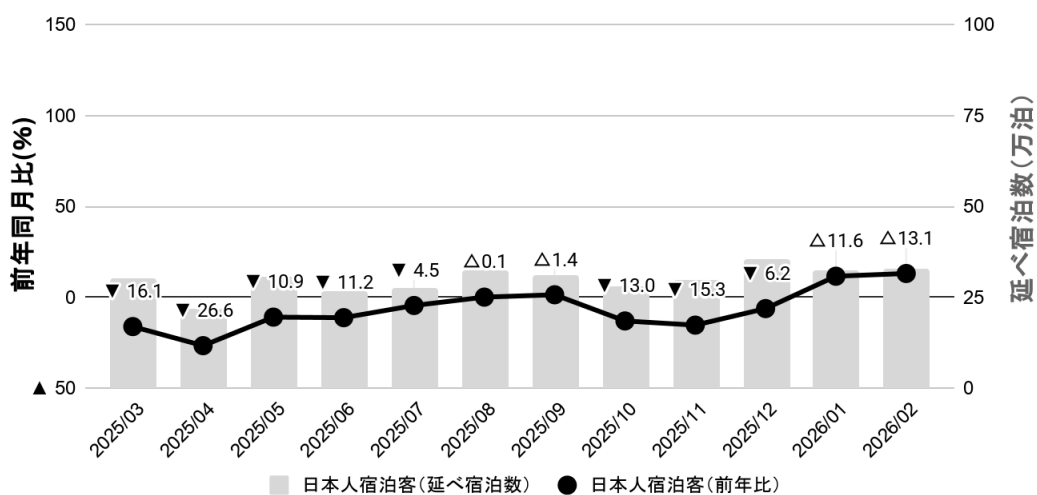
注) 京都市全体および日本全体の値は、観光庁 宿泊旅行統計 2次速報値をもとに集計

(4) 延べ宿泊数 前年同月比の推移

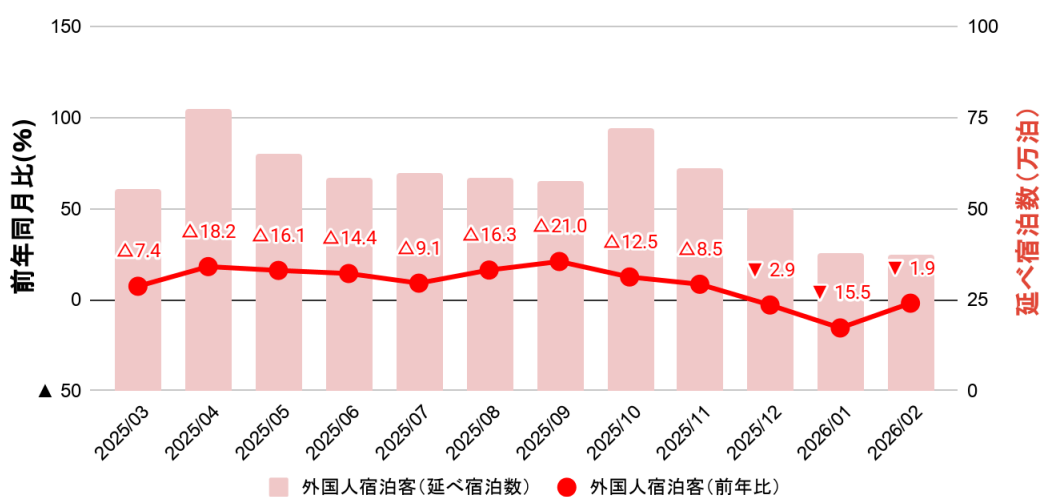
延べ宿泊数（総宿泊客）の前年同月比



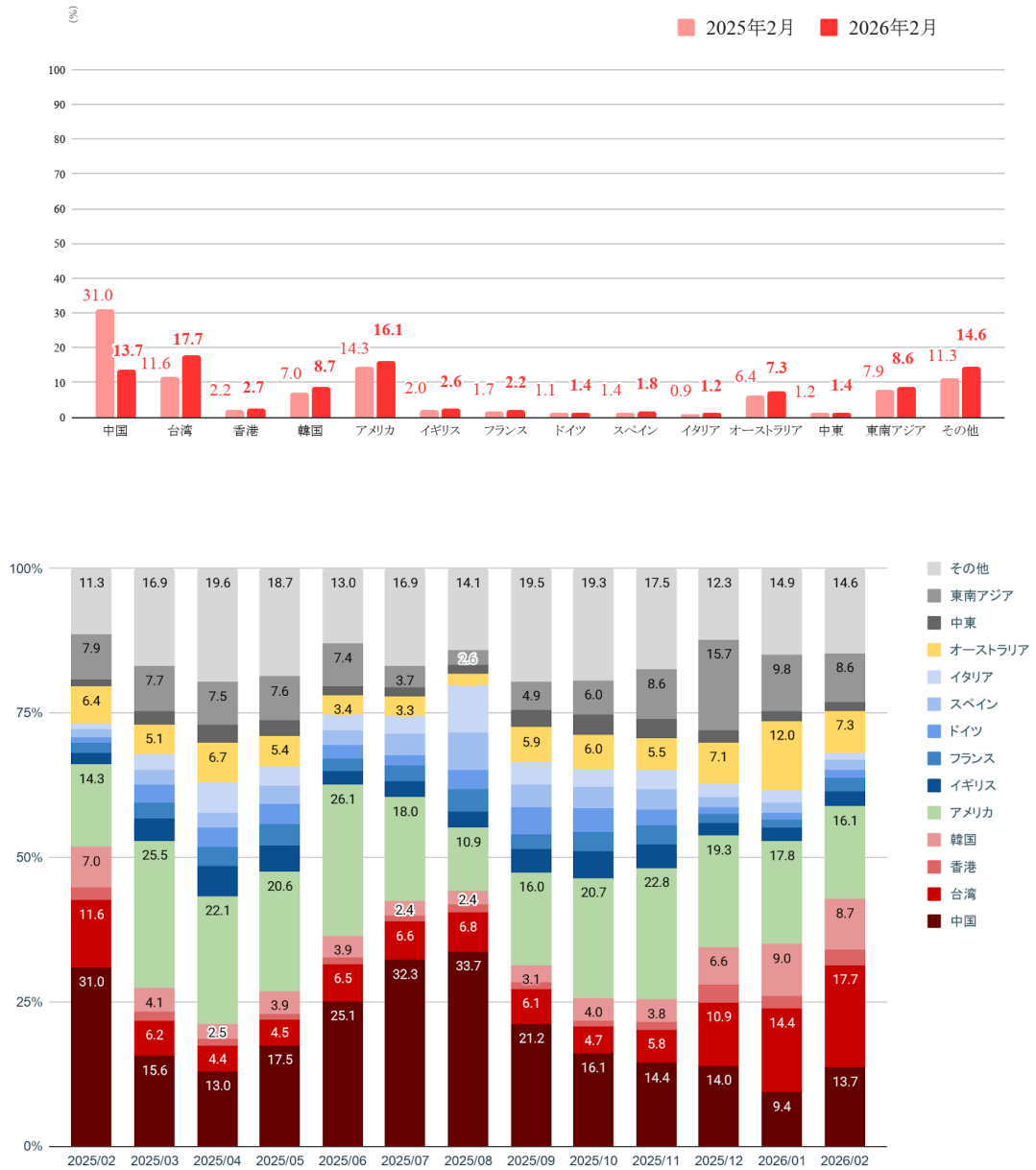
延べ宿泊数（日本人客）の前年同月比



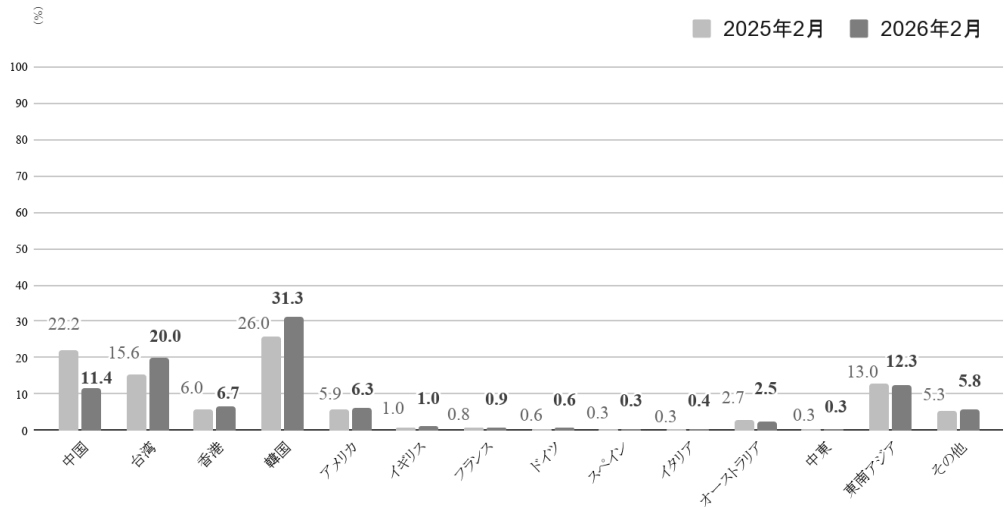
延べ宿泊数（外国人客）の前年同月比



(5) 国・地域別の延べ宿泊数 構成比



【参考】 訪日外客数・構成比 (国・地域別) (実人数) 出典：日本政府観光局 (JNTO)

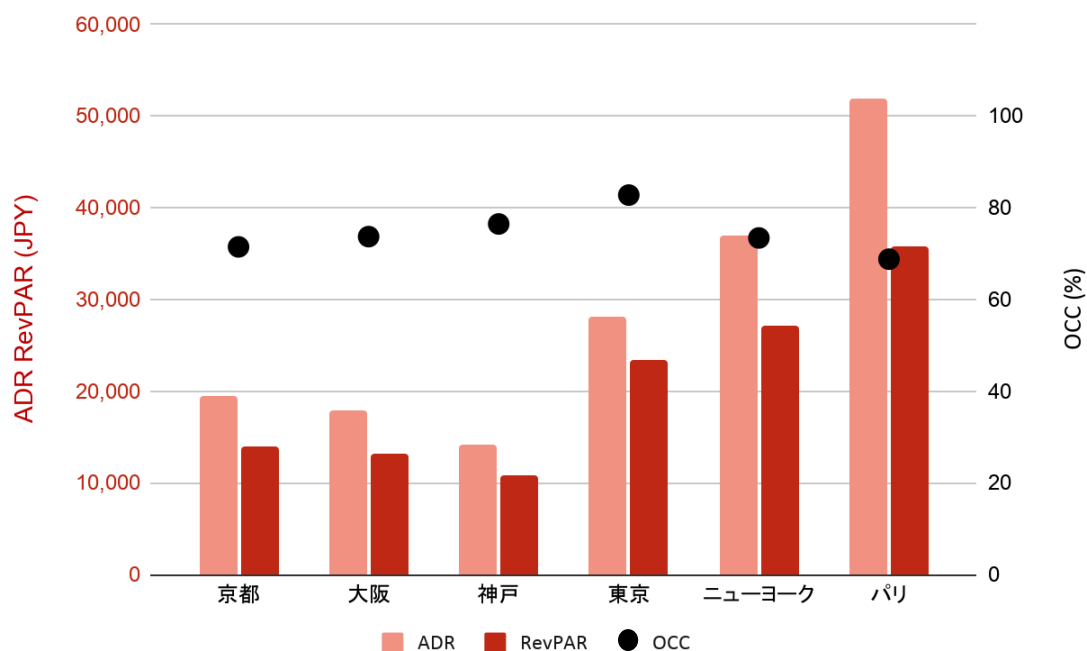


(6) 国・地域別の延べ宿泊数 前年同月比（単位%）

	京都主要ホテル	訪日外客 (JNTO)
中国	▼ 56.7	▼ 45.2
台湾	△ 49.8	△ 36.7
香港	△ 18.3	△ 19.6
韓国	△ 21.7	△ 28.2
アメリカ	△ 10.6	△ 14.7
イギリス	△ 27.9	△ 13.3
フランス	△ 25.3	△ 15.4
ドイツ	△ 27.5	△ 17.5
スペイン	△ 23.6	△ 3.8
イタリア	△ 30.5	△ 10.3
オーストラリア	△ 10.8	▼ 2.0
中東	△ 16.2	▼ 7.5
東南アジア	△ 7.0	△ 0.8

(7) 2026年2月の主要都市別主要経営指標 (出典: CoStar Group, STR)

- 京都市観光協会の提携先であるCoStar Group, STRのデータによると、国内主要都市の稼働率 (OCC) は京都・東京では前年同月を上回り、大阪・神戸では前年同月を下回った。
- 国内主要都市の平均客室単価 (ADR) は前年同月を上回った。特に京都の増加幅が大きかった。



主要都市別OCC・ADR・RevPAR 前年同月比 (2026年2月)

	OCC	ADR	RevPAR
	前年同月比	前年同月比	前年同月比
京都	△2.5%	△10.6%	△13.3%
大阪	▼5.7%	△2.1%	▼3.8%
神戸	▼0.7%	△4.1%	△3.3%
東京	△1.8%	△9.1%	△11.1%
ニューヨーク	▼0.1%	△10.4%	△10.2%
パリ	▼0.8%	△32.5%	△31.4%

【用語解説】

OCC Occupancy Ratio の略で客室稼働率を示す。

ADR Average Daily Rate の略で平均客室単価を示す。

RevPAR Revenue Per Available Roomsの略で客室収益指標を示す。販売可能客室数あたりの客室売上の数値で、客室稼働率(OCC)×平均客室単価(ADR)で算出される。

当データについては、CoStar Group, STRの書面による許諾を伴わない再出版もしくは二次使用は固く禁じられております。報道・メディア媒体への掲載については、(公社)京都市観光協会(担当:堀江)まで必ずお問合せください。

旅館統計

(1) 主要指標の一覧

- 市内主要旅館22施設における2月の稼働率は45.1%となり、前年同月の37.9%から7.2ポイント上昇した。一部旅館へのヒアリングによると、例年2月は修学旅行の実施が少ない閑散期にあたるが、旅行会社による営業強化もあり、修学旅行の実施件数が増加したという。これらが前年同月比で稼働率が上昇した要因の一つと考えられる。
- 日本人延べ宿泊数は前年同月から61.4%増となり、外国人延べ宿泊数は前年同月から8.0%減となった。
- 外国人比率は21.0%となった。

	2026年2月	2026年1月	前月比・差	2025年2月	前年同月比・差
調査対象施設数	22	22		22	
販売可能客室数 (1カ月の延べ数)	13,856	14,951	▼ 7.3%	13,444	△ 3.1%
稼働客室数 (月間)	6,251	8,060	▼ 22.4%	5,093	△ 22.7%
客室稼働率	45.1%	53.9%	▼ 8.8pts	37.9%	△ 7.2pts
総延べ宿泊数	19,111	29,138	▼ 34.4%	13,722	△ 39.3%
総実宿泊客数	11,172	16,457	▼ 32.1%	8,985	△ 24.3%
一部屋当たり客数	3.06	3.61	▼ 0.55	2.69	△ 0.37
一人当たり宿泊日数	1.71	1.77	▼ 0.06	1.53	△ 0.18
日本人延べ宿泊数	15,093	25,632	▼ 41.1%	9,353	△ 61.4%
日本人実宿泊客数	8,742	14,160	▼ 38.3%	5,842	△ 49.6%
一人当たり宿泊日数 (日本人)	1.73	1.81	▼ 0.08	1.60	△ 0.13
外国人延べ宿泊数	4,018	3,506	△ 14.6%	4,369	▼ 8.0%
外国人実宿泊客数	2,430	2,297	△ 5.8%	3,143	▼ 22.7%
一人当たり宿泊日数 (外国人)	1.65	1.53	△ 0.12	1.39	△ 0.26
外国人比率	21.0%	12.0%	△ 9.0pts	31.8%	▼ 10.8pts
価格変動率	▼ 12.2%	△ 62.2%	-	-	-

注) 旅館の価格変動率は、食事無しの素泊まりの場合の価格をもとに算出しております。前月、前年同月の値は当時の発表数値であり、調査対象施設数が異なる場合があるため、比較する際には注意が必要です。

(2) 稼働率の推移、延べ宿泊数の前年同月比の推移、外国人比率の推移

稼働率の推移

	2026年	2025年	2024年
1月	53.9%	43.2%	37.7%
2月	45.1%	37.9%	43.3%
3月		49.7%	60.3%
4月		74.2%	67.5%
5月		75.0%	78.3%
6月		69.0%	71.6%
7月		40.3%	47.9%
8月		36.0%	42.5%
9月		68.5%	70.7%
10月		78.1%	76.2%
11月		75.8%	76.6%
12月		57.8%	64.2%
年間		59.3%	61.6%

延べ宿泊数 前年同月比

	日本人客 (前年同月比)	外国人客 (前年同月比)	総宿泊客 (前年同月比)
2025年3月	▼ 40.0%	▼ 9.6%	▼ 26.7%
2025年4月	▼ 8.8%	△ 34.6%	△ 5.8%
2025年5月	▼ 11.7%	△ 1.4%	▼ 10.1%
2025年6月	△ 0.3%	▼ 4.4%	▼ 0.2%
2025年7月	▼ 12.6%	▼ 20.0%	▼ 15.5%
2025年8月	△ 15.5%	▼ 15.9%	▼ 1.5%
2025年9月	▼ 2.1%	▼ 5.0%	▼ 2.5%
2025年10月	▼ 2.1%	△ 18.4%	△ 1.1%
2025年11月	▼ 10.6%	△ 13.6%	▼ 7.0%
2025年12月	▼ 37.7%	△ 17.6%	▼ 29.0%
2026年1月	△ 94.2%	▼ 28.4%	△ 61.0%
2026年2月	△ 61.4%	▼ 8.0%	△ 39.3%

外国人比率

	2026年	2025年	2024年
1月	12.0%	27.1%	31.8%
2月	21.0%	31.8%	36.6%
3月		54.2%	44.0%
4月		42.9%	33.7%
5月		13.2%	11.7%
6月		10.3%	10.7%
7月		37.0%	39.1%
8月		46.1%	54.0%
9月		11.8%	12.1%
10月		18.6%	15.9%
11月		18.1%	14.8%
12月		26.0%	15.7%
年間		23.9%	21.9%

市場環境全般

(1) 宿泊予約サイトにおける12週間先までの客室販売価格の推移

- 京都市内宿泊施設の12週間先までの客室販売価格は、桜の開花シーズンやイースター休暇期間以降も前年同月を上回る水準になっている。

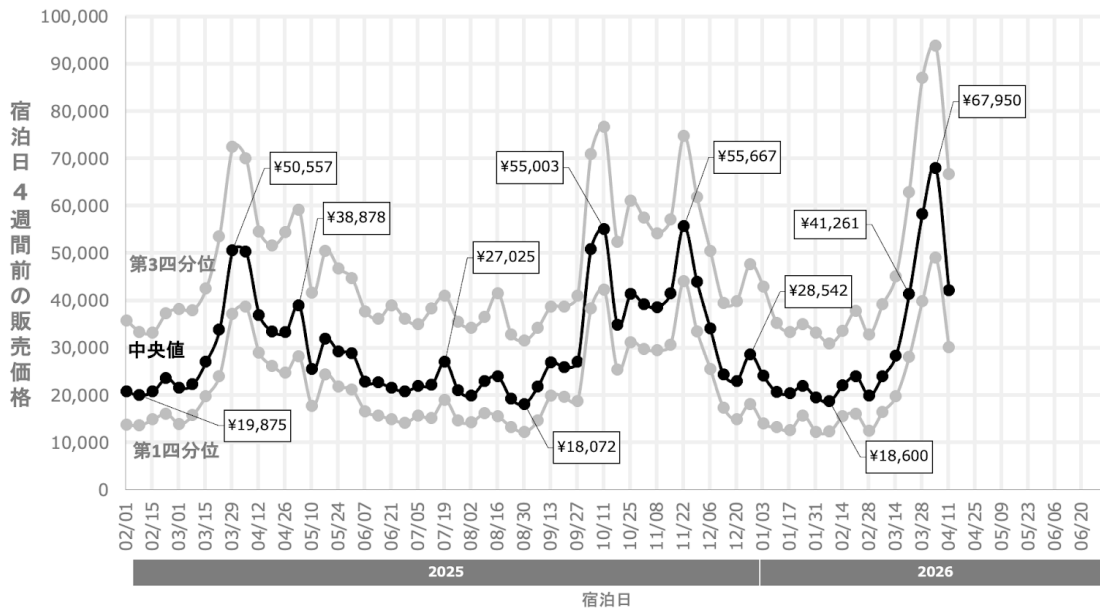
調査期間	概ね毎週火曜日に価格検索を実施 検索日の週末から、12週先の週末までの12回分のデータを取得
調査対象	トラベルコで京都市内のホテル・旅館・簡易宿所等の宿泊施設を検索したときに表示される価格
検索条件	「1室2名食事なし、税抜価格、毎週土曜日にチェックインし翌日の日曜日にチェックアウト」の条件で表示される価格を集計。
集計条件	異常に高額な施設（外れ値）の影響を回避するため、平均値ではなく中央値を算出。 予約サイトに掲載されている価格は、最終的に購入されなかった客室の価格も含まれることになる。一方で、平均客室単価（ADR）は、実際に購入された価格をもとに算出される。したがって、これらの値は単純に比較できるものではない。

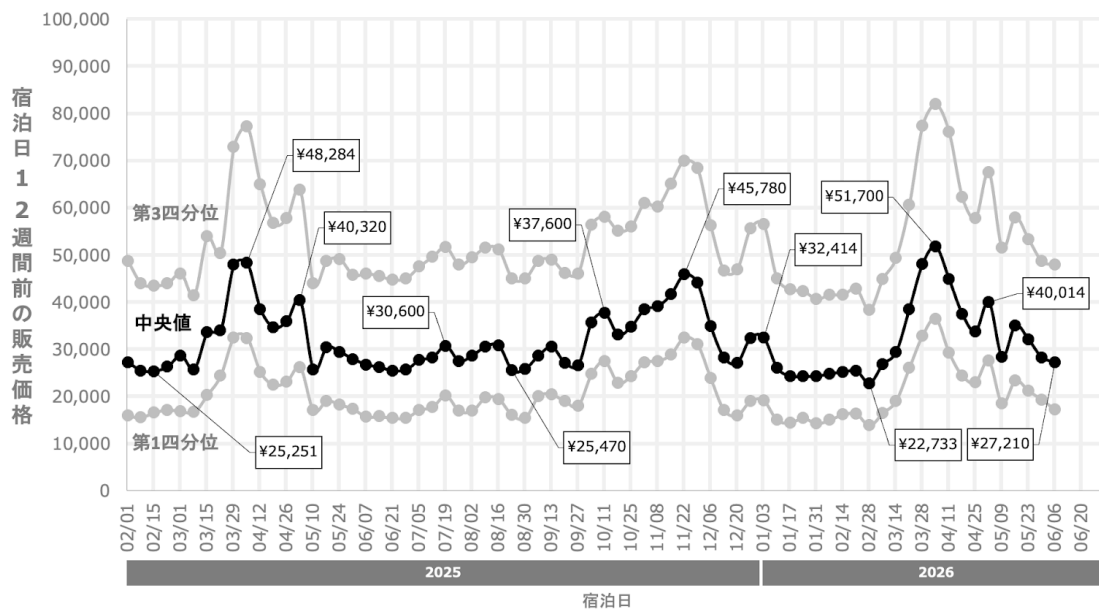
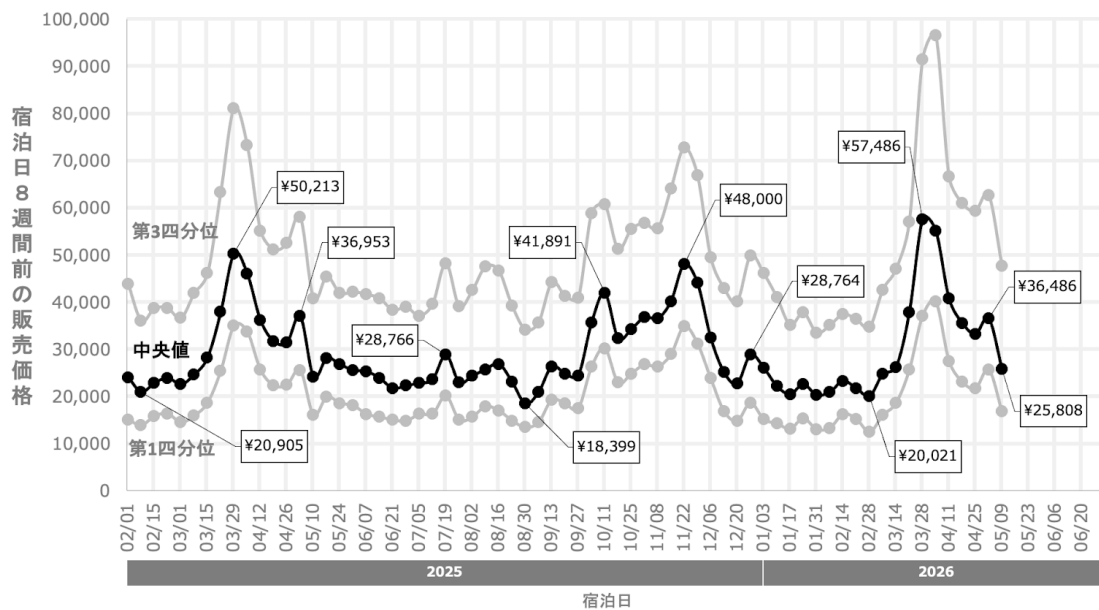
第3四分位値： 価格が低い施設から順番に並べたとき、初めから数えて75%の位置にあたる施設の価格。

中央値： 価格が低い施設から順番に並べたとき、初めから数えて50%の位置にあたる施設の価格。

第1四分位値： 価格が低い施設から順番に並べたとき、初めから数えて25%の位置にあたる施設の価格。

予約サイトにおける客室販売価格の推移





検索時に指定した宿泊日	検索したタイミング	価格の中央値 (円)	前年同時期の中央値 (円)	前年同期比
2026/3/21	宿泊日の4週間前	41,261	33,699	△22.4%
2026/3/28		58,134	50,557	△ 15.0%
2026/4/4		67,950	50,250	△ 35.2%
2026/4/11		42,120	36,856	△ 14.3%
2026/4/18	宿泊日の8週間前	35,519	31,660	△ 12.2%
2026/4/25		33,170	31,344	△ 5.8%
2026/5/2		36,486	36,953	▼ 1.3%
2026/5/9		25,808	24,130	△ 7.0%
2026/5/16	宿泊日の12週間前	34,963	30,336	△ 15.3%
2026/5/23		32,000	29,350	△ 9.0%
2026/5/30		28,224	27,852	△ 1.3%
2026/6/6		27,210	26,680	△ 2.0%

(2) 京都市内の宿泊施設数・客室の推移

- 2026年2月末時点での京都市内における営業許可を受けた宿泊施設の施設数は、前月から35軒開業、1軒廃業、差し引き34軒増加して、3,787軒となり、前年同月の3,572軒からは6.0%の増加となった。総客室数（推計）は61,820室と、前年同月の59,934室から3.1%の増加となった。

	施設数						客室数				参考
	ホテル 旅館 施設数	簡易宿所 施設数	総施設数	前年比	開業	廃業	ホテル 旅館 客室数	簡易宿所 客室数	総客室数	前年比	民泊 施設数
2014年度 (2015.3月末)	542	460	1,002	-	106	-	26,260	2,929	29,189	-	-
2015年度 (2016.3月末)	532	696	1,228	△ 22.6%	255	29	26,297	3,489	29,786	△ 2.0%	-
2016年度 (2017.3月末)	550	1,493	2,043	△ 66.4%	838	23	27,753	6,134	33,887	△ 13.8%	-
2017年度 (2018.3月末)	575	2,291	2,866	△ 40.3%	909	86	29,172	9,247	38,419	△ 13.4%	-
2018年度 (2019.3月末)	624	2,990	3,614	△ 26.1%	919	171	33,608	12,539	46,147	△ 20.1%	490
2019年度 (2020.3月末)	656	3,337	3,993	△ 10.5%	663	284	36,243	17,228	53,471	△ 15.9%	716
2020年度 (2021.3月末)	679	3,104	3,783	▼ 5.3%	422	632	39,729	16,454	56,183	△ 5.1%	614
2021年度 (2022.3月末)	680	2,887	3,567	▼ 5.7%	203	419	42,065	16,551	58,616	△ 4.3%	590
2022年度 (2023.3月末)	650	2,794	3,444	▼ 3.4%	143	266	42,579	16,001	58,580	▼ 0.1%	560
2023年度 (2024.3月末)	638	2,814	3,452	△ 0.2%	224	216	42,678	16,582	59,260	△ 1.2%	628
2024年度 (2025.3月末)	630	2,956	3,586	△ 3.9%	225	91	42,257	17,803	60,060	△ 1.3%	838

	施設数						客室数				参考
	ホテル 旅館 施設数	簡易宿所 施設数	総施設数	前年同月比	開業	廃業	ホテル 旅館 客室数	簡易宿所 客室数	総客室数	前年 同月比	民泊 施設数
2025.2月末	630	2,942	3,572	△ 4.0%	13	4	42,247	17,687	59,934	△ 1.9%	822
2025.3月末	630	2,956	3,586	△ 3.9%	22	8	42,257	17,803	60,060	△ 1.3%	838
2025.4月末	630	2,973	3,603	△ 4.1%	20	3	42,257	17,905	60,162	△ 1.8%	859
2025.5月末	630	2,981	3,611	△ 4.5%	14	6	42,257	17,954	60,211	△ 2.1%	904
2025.6月末	629	2,994	3,623	△ 4.6%	17	5	42,190	18,032	60,222	△ 2.0%	967
2025.7月末	629	3,011	3,640	△ 4.7%	17	0	42,190	18,134	60,324	△ 1.9%	987
2025.8月末	631	3,026	3,657	△ 4.8%	18	1	42,324	18,225	60,549	△ 1.9%	999
2025.9月末	636	3,047	3,683	△ 5.1%	26	0	42,659	18,351	61,011	△ 2.3%	1,016
2025.10月末	638	3,074	3,712	△ 5.4%	31	2	42,794	18,514	61,307	△ 2.7%	1,035
2025.11月末	639	3,086	3,725	△ 5.3%	16	3	42,861	18,586	61,447	△ 2.9%	1,059
2025.12月末	639	3,104	3,743	△ 5.3%	22	4	42,861	18,694	61,555	△ 3.3%	1,088
2026.1月末	638	3,115	3,753	△ 5.3%	14	4	42,794	18,761	61,554	△ 2.8%	1,116
2026.2月末	639	3,148	3,787	△ 6.0%	35	1	42,861	18,959	61,820	△ 3.1%	1,136

出所) 京都市 保健福祉局「旅館業法に基づく許可施設数の推移」をもとに集計

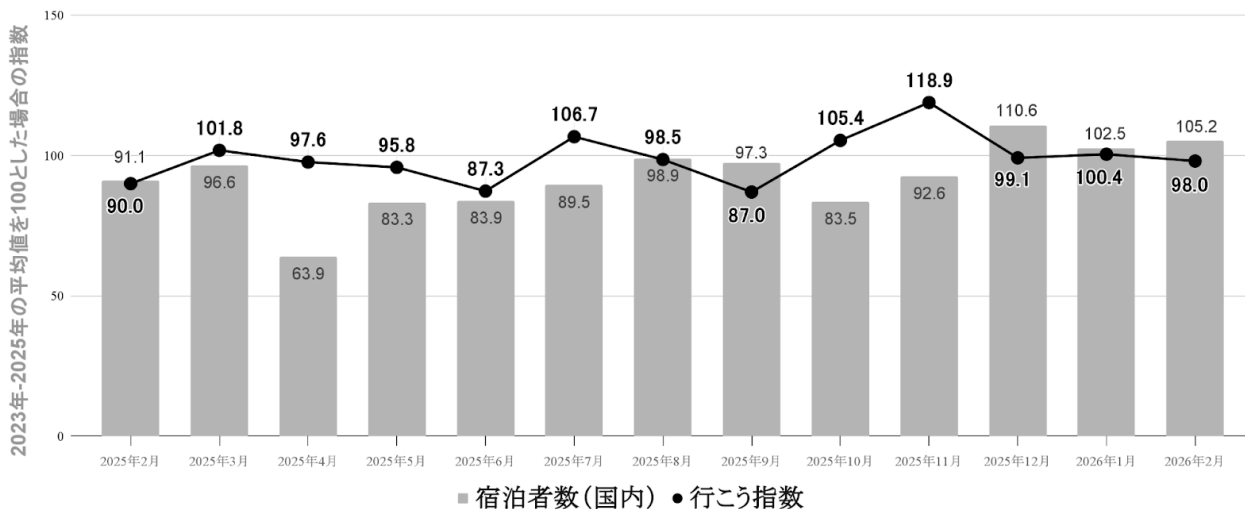
注) 客室数は年度末（毎年3月末）時点しか発表されないため、それ以外の月の数値は、年度末の施設あたり客室数をもとに補完推計して算出しています。

(3) 京都観光意向指数（通称：行こう指数）

3-1. 日本人の訪問意向

- インターネット上における京都観光への訪問意向に関するデータをもとに集計した「行こう指数」の2026年2月の値は98.0（2023年から2025年の平均値を100とした場合）となった。前年同月の90.0を8.0ポイント上回った。前年同月を上回るのは5か月連続である。

日本人における京都観光訪問意向指数（行こう指数）の推移



2026年2月に注目を集めた京都観光関連の主な番組・ニュース

報道日時	媒体	局名・掲載媒体	番組名・記事名	内容、取材スポットなど
2/3 (火)	TV	NHK総合 TBSテレビ	NHKニュースおはよう日本 ゴゴスマ～GOGO! Smile～	八坂神社
2/5 (木)	TV	テレビ東京	カンブリア宮殿	市内企業 (よーじや)
2/12 (木)	TV	フジテレビ	ご馳走ファンファーレ	京都競馬場
2/12 (木)	SNS	X	#JTB春旅キャンペーン 反響ほか	
2/19 (木)	SNS	X	太秦映画村リニューアルオープン	東映太秦映画村
2/25 (水)	Web	Yahoo! 特集・ エキスパート	【京都市右京区】開業50周年で丸ごとリ ニューアル！江戸時代の京都に迷い込む 大人向け体験パークへ！	東映太秦映画村
2/25 (水)	Web	朝日新聞	学問の神をしのび梅花祭、芸舞妓の華や か茶会も 京都・北野天満宮	北野天満宮
2/27 (金)	TV	フジテレビ TBSテレビ テレビ朝日	Live News イット！ Nスタ 大下容子ワイド！スクランブル	明治天皇陵 孝明天皇陵

出所) VLeライナック社「i-Catch」、「Google Trends」

ヴァリューズ社「dockpit」、当協会運営「京都観光Navi」データを活用し独自に集計

注) 2026年1月から、指数は2023年～2025年の平均値を100として算出しています。なお、2025年12月までの指数についても同様の算出方法で再集計しているため、過去に公表した数値とは一致しません。

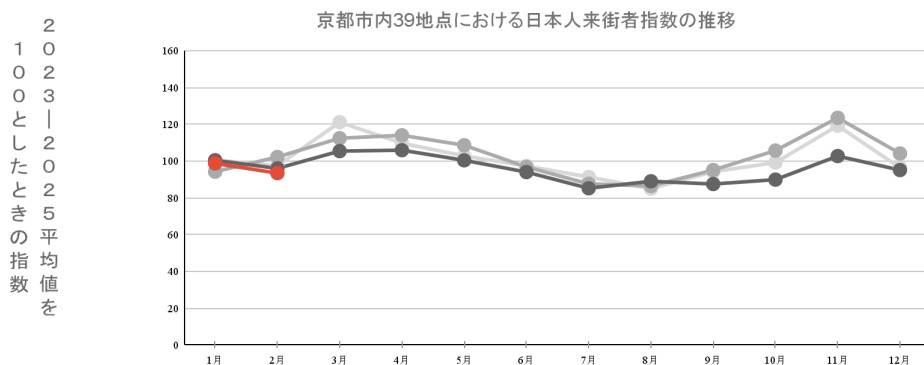
(4) ビッグデータにもとづく京都市内の人流・滞在状況

4-1. 市内の日本人来街者数の実績

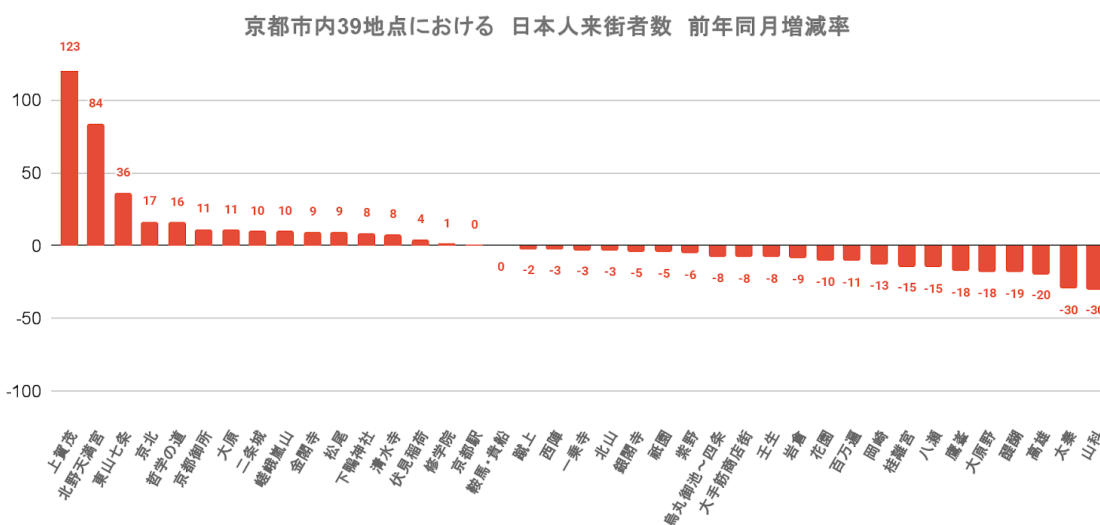
京都市内の主要地点39箇所における日本人来街者数*を、携帯電話の位置情報をもとにしたビッグデータから以下の通り集計した。

- 2026年2月の来街者指数は93.5（2023年から2025年の平均値を100とした場合）となった。前年同月の来街者指数96.1から2.6ポイント減少した。
- 地点別を指数で見ると、半数以上の地点で前年同月から減少したものの、上賀茂エリア、北野天満宮エリアなどは前年同月から増加した。上賀茂神社は、1月に引き続き午年の参拝先として人気を集めている。また、北野天満宮は梅の名所であり、前年は梅の開花が遅れ来街者指数が減少していたことも、前年同月から増加した要因と考えられる。

※測定の対象とする地域内の居住者や、通勤等の目的で頻繁に来訪・滞在する人以外で、当該地域を訪れる人の数



	1月	2月	3月	4月	5月	6月	7月	8月	9月	10月	11月	12月
● 2023	100.7	97.5	121.2	109.8	102.9	97.4	91.4	85.1	94.3	99.3	119.3	96.5
● 2024	94.3	102.3	112.5	114.1	108.7	96.9	87.7	86.5	95.2	105.8	123.6	104.2
● 2025	100.5	96.1	105.5	106.0	100.5	94.1	85.3	89.1	87.6	90.0	102.8	95.2
● 2026	98.8	93.5										



出典) データ提供:KDDI・技研商事インターナショナル「KDDILocation Analyzer」
 調査に用いたデータは au(KDDI)スマートフォンの位置情報ビッグデータ。(auスマートフォンユーザーからの同意に基づき取得し、個人が特定できない形式に加工した位置情報および属性(性別・年齢層)情報データ)
 ・データには 20 歳未満およびインバウンド観光利用者のデータは含まれません。
 ・分析結果の数値は全人口推計値(サンプルを、国勢調査の市区町村別・性年代別人口に基づいて拡大した値)となります。

4-2. 年代別の分布

- 京都駅周辺の来街者数は、40代と70歳以上で前年同月から増加した。
- 年代別構成比での60代以上が占める割合は27.1%となり、前年同月の26.8%を上回った。

京都駅周辺の来街者数の前年同月比

年	月	20代	30代	40代	50代	60代	70歳以上
2025	2	▼ 12.9%	▼ 6.4%	▼ 8.2%	▼ 8.8%	▼ 3.0%	▼ 15.2%
2025	3	▼ 8.6%	▼ 7.5%	▼ 7.0%	▼ 8.3%	▼ 3.4%	▼ 4.0%
2025	4	▼ 13.2%	▼ 15.3%	▼ 7.7%	▼ 12.7%	▼ 7.2%	▼ 10.0%
2025	5	▼ 8.3%	▼ 10.6%	▼ 5.4%	▼ 10.1%	▼ 7.4%	▼ 8.7%
2025	6	▼ 9.7%	▼ 9.8%	▼ 5.5%	▼ 8.7%	▼ 3.0%	▼ 8.0%
2025	7	▼ 8.3%	▼ 10.6%	▼ 2.8%	▼ 7.9%	▼ 9.8%	▼ 11.7%
2025	8	△ 3.2%	△ 16.2%	△ 14.5%	△ 8.9%	△ 7.7%	△ 7.1%
2025	9	▼ 13.4%	▼ 12.2%	▼ 11.9%	▼ 11.7%	▼ 7.2%	▼ 12.1%
2025	10	▼ 13.2%	▼ 16.3%	▼ 14.8%	▼ 18.3%	▼ 20.2%	▼ 19.3%
2025	11	▼ 20.3%	▼ 18.9%	▼ 14.9%	▼ 16.9%	▼ 20.2%	▼ 23.3%
2025	12	▼ 14.4%	▼ 7.6%	▼ 5.4%	▼ 12.0%	▼ 10.0%	▼ 13.9%
2026	1	▼ 8.3%	▼ 4.8%	▼ 0.4%	▼ 6.2%	▼ 1.3%	▼ 0.3%
2026	2	▼ 2.1%	▼ 1.5%	△ 1.2%	▼ 2.5%	▼ 1.7%	△ 2.0%

京都駅周辺の来街者の年代別構成比

年	月	20代	30代	40代	50代	60代	70歳以上
2025	2	22.4%	16.4%	17.5%	16.9%	12.9%	13.9%
2025	3	21.8%	14.3%	17.0%	16.2%	13.5%	17.2%
2025	4	18.2%	15.2%	16.4%	15.8%	14.4%	20.1%
2025	5	19.1%	15.9%	16.5%	15.8%	14.0%	18.7%
2025	6	18.8%	16.3%	16.5%	16.1%	14.4%	17.9%
2025	7	19.9%	16.8%	18.3%	16.3%	13.6%	15.1%
2025	8	22.0%	17.5%	20.0%	16.7%	11.5%	12.3%
2025	9	21.2%	16.9%	17.5%	16.4%	13.2%	14.8%
2025	10	19.4%	16.1%	16.8%	15.7%	14.0%	17.9%
2025	11	18.3%	15.2%	16.4%	16.0%	14.6%	19.4%
2025	12	19.3%	16.8%	18.1%	15.7%	13.7%	16.4%
2026	1	19.7%	17.4%	18.6%	16.3%	12.7%	15.3%
2026	2	22.1%	16.3%	17.9%	16.6%	12.8%	14.3%

出所) KDDI社のスマートフォン位置情報 (KDDI Location Analyzer) をもとに集計

(5) 京都市内4百貨店における免税売上げ

	2026年2月	2025年2月	前年同月比
免税件数	33,178件	46,269件	▼ 28.3%
免税単価	9万8,864円	7万9,737円	△ 24.0%
免税売上額	32億8,010万円	36億8,934万円	▼ 11.1%
総売上額	187億2,560万円	184億1,956万円	△ 1.7%
免税売上割合	17.5%	20.0%	▼ 2.5pts

※総売上額には免税対象とならない飲食サービス売上げ等も含まれます (税別)

		免税売上 (万円)			免税割合		
		当年	前年	前年比	当年	前年	前年差 (pts)
2025	3月	341,246	395,491	▼ 13.7%	15.2%	17.0%	▼ 1.8
	4月	358,137	511,563	▼ 30.0%	18.3%	24.1%	▼ 5.8
	5月	306,416	590,716	▼ 48.1%	16.3%	26.3%	▼ 10.0
	6月	297,950	511,399	▼ 41.7%	14.4%	22.4%	▼ 8.0
	7月	289,887	488,571	▼ 40.7%	14.3%	21.6%	▼ 7.4
	8月	291,013	342,221	▼ 15.0%	16.1%	19.0%	▼ 2.9
	9月	301,658	310,947	▼ 3.0%	15.8%	16.0%	▼ 0.2
	10月	444,542	395,903	△ 12.3%	20.2%	18.9%	△ 1.3
	11月	445,803	441,336	△ 1.0%	18.6%	18.8%	▼ 0.2
	12月	443,265	477,238	▼ 7.1%	14.6%	15.6%	▼ 1.0
2026	1月	361,270	441,227	▼ 18.1%	16.0%	20.0%	▼ 4.0
	2月	328,010	368,934	▼ 11.1%	17.5%	20.0%	▼ 2.5

免税売上額に占める国・地域別割合 (構成比)

順位	2026年2月			2025年2月	
	国・地域名	構成比	前年同月差	国・地域名	構成比
1	中国	52.6%	▼ 15.9pts	中国	68.5%
2	台湾	16.9%	△ 7.6pts	台湾	9.3%
3	アメリカ	5.2%	△ 1.4pts	香港	4.9%
4	香港	5.1%	△ 0.2pts	アメリカ	3.8%
5	韓国	4.4%	△ 1.7pts	韓国	2.7%

注) 2年以上外国に滞在する日本人が一時帰国し、入国後 6か月未満である場合も免税対象となります。これに該当する免税売上げは国・地域別構成比の計算に含めているが、ランキングからは除外しています。

(6) 京都総合観光案内所（京なび）利用者数 ※JR京都駅ビル2階

相談者数（人）	2026年2月	2026年1月	前月比	2025年2月	前年同月比
日本人	15,906	14,076	△ 13.0%	12,914	△ 23.2%
外国人	8,591	9,097	▼ 5.6%	9,571	▼ 10.2%
合計	24,497	23,173	△ 5.7%	22,485	△ 8.9%
外国人比率	35.1%	39.3%	▼ 4.2 pts	42.6%	▼ 7.5 pts

来所者数 (自動カウント機による)	56,431	55,869	△ 1.0%	53,204	△ 6.1%
----------------------	--------	--------	--------	--------	--------

外国人相談者における国・地域別割合

順位	2026年2月		2026年1月		2025年2月	
	国・地域名	構成比	国・地域名	構成比	国・地域名	構成比
1	アメリカ	12.5%	アメリカ	13.0%	中国	13.9%
2	台湾	10.5%	オーストラリア	12.0%	アメリカ	13.2%
3	韓国	9.4%	台湾	10.6%	韓国	10.5%
4	フランス	7.7%	韓国	10.4%	オーストラリア	8.1%
5	オーストラリア	6.1%	インドネシア	5.1%	フランス	7.8%

(7) 為替レートの推移

時点	米ドル	ユーロ	英ポンド	豪ドル	香港ドル	台湾ドル	中国人民元	タイバーツ	韓国ウォン	
2023	1月	129.4	139.2	155.7	88.7	16.2	4.240	18.9	3.86	10.3
	2月	131.8	140.8	156.5	89.8	16.5	4.359	19.1	3.83	10.2
	3月	132.9	141.8	158.4	87.4	16.6	4.343	19.1	3.80	10.1
	4月	132.4	144.7	161.9	87.3	16.6	4.325	19.1	3.82	9.9
	5月	136.4	147.7	167.5	89.3	17.1	4.433	19.3	3.94	10.2
	6月	140.3	151.6	174.4	92.7	17.6	4.545	19.4	3.97	10.7
	7月	140.3	154.6	177.8	93.1	17.6	4.492	19.3	4.00	10.8
	8月	143.8	156.5	180.2	92.0	18.1	4.513	19.7	4.06	10.8
	9月	146.7	156.3	179.3	92.8	18.4	4.573	19.9	4.05	10.9
	10月	148.6	156.5	178.1	93.1	18.7	4.593	20.1	4.02	10.9
	11月	149.0	160.6	182.2	95.3	18.8	4.657	20.4	4.15	11.3
	12月	143.1	155.8	178.4	94.5	18.0	4.569	19.9	4.04	10.9
2024	1月	145.7	158.4	182.4	95.3	18.3	4.662	20.1	4.08	10.9
	2月	148.5	159.8	184.8	95.6	18.7	4.717	20.4	4.09	11.0
	3月	148.7	161.2	186.3	96.2	18.7	4.637	20.4	4.09	11.1
	4月	152.5	163.2	188.3	97.9	19.2	4.708	20.9	4.10	11.0
	5月	155.3	167.4	193.5	101.5	19.6	4.794	21.3	4.19	11.3
	6月	156.9	168.5	196.8	102.9	19.8	4.834	21.4	4.22	11.3
	7月	157.2	169.9	199.2	103.5	19.8	4.807	21.4	4.28	11.3
	8月	145.4	159.9	185.5	95.4	18.4	4.500	20.2	4.14	10.7
	9月	142.6	157.8	185.5	95.1	18.0	4.450	20.0	4.22	10.6
	10月	148.7	161.7	191.6	98.5	18.8	4.646	20.8	4.41	10.8
	11月	152.9	162.0	192.1	98.5	19.4	4.717	21.0	4.39	10.8
	12月	152.8	159.6	190.5	95.5	19.4	4.683	20.8	4.42	10.5
2025	1月	155.5	160.7	189.4	95.6	19.7	4.723	21.1	4.50	10.6
	2月	151.0	156.8	186.5	93.7	19.1	4.595	20.6	4.42	10.3
	3月	148.3	159.6	188.6	92.0	18.8	4.488	20.3	4.33	10.1
	4月	143.5	160.3	185.6	88.7	18.2	4.384	19.5	4.19	9.8
	5月	143.8	161.7	189.5	91.1	18.1	4.752	19.8	4.31	10.2
	6月	143.5	164.9	191.9	91.9	18.0	4.829	19.8	4.35	10.4
	7月	145.7	170.1	194.4	94.0	18.3	4.965	20.2	4.44	10.5
	8月	146.7	170.3	194.5	93.9	18.4	4.859	20.3	4.47	10.4
	9月	147.0	172.1	195.8	95.5	18.6	4.830	20.5	4.54	10.4
	10月	150.3	174.7	198.3	97.1	19.0	4.902	20.9	4.57	10.5
	11月	154.2	177.9	199.8	99.0	19.5	4.943	21.5	4.71	10.4
	12月	155.0	181.1	204.7	101.5	19.6	4.928	21.8	4.86	10.4
2026	1月	155.8	182.5	208.1	104.4	19.7	4.932	22.2	4.94	10.6
	2月	154.1	181.9	206.8	107.4	19.4	4.882	22.2	4.88	10.5

※韓国ウォンは100ウォンあたりのレート
出所) 三菱UFJリサーチ&コンサルティング 外国為替相場

宿泊状況調査結果詳細 (2026年2月)

(公社)京都市観光協会
(公財)京都文化交流コンベンションビューロー

国・地域		2026年(2月)														
		実人数					延べ人数					延べ部屋数				
		2026	2025	伸率	2026 構成比	2025 構成比	2026	2025	伸率	2026 構成比	2025 構成比	2026	2025	伸率	2026 構成比	2025 構成比
北米	アメリカ	25,218	24,097	4.7%	16.6%	14.6%	60,502	54,712	10.6%	16.1%	14.3%	29,169	26,828	8.7%	16.0%	14.3%
	カナダ	3,332	3,518	-5.3%	2.2%	2.1%	9,367	9,864	-5.0%	2.5%	2.6%	4,512	4,259	5.9%	2.5%	2.3%
	北米小計	28,550	27,615	3.4%	18.8%	16.7%	69,869	64,576	8.2%	18.6%	16.9%	33,681	31,087	8.3%	18.5%	16.6%
中南米	メキシコ	2,094	1,370	52.8%	1.4%	0.8%	5,820	3,932	48.0%	1.6%	1.0%	2,679	1,787	49.9%	1.5%	1.0%
	ブラジル	1,735	728	138.3%	1.1%	0.4%	5,476	2,228	145.8%	1.5%	0.6%	2,580	994	159.6%	1.4%	0.5%
	その他	1,933	1,273	51.8%	1.3%	0.8%	5,140	3,164	62.5%	1.4%	0.8%	2,573	1,575	63.4%	1.4%	0.8%
	南米小計	5,762	3,371	70.9%	3.8%	2.0%	16,436	9,324	76.3%	4.4%	2.4%	7,832	4,356	79.8%	4.3%	2.3%
ヨーロッパ	イギリス	3,614	2,889	25.1%	2.4%	1.7%	9,945	7,776	27.9%	2.6%	2.0%	5,265	4,161	26.5%	2.9%	2.2%
	フランス	2,701	2,332	15.8%	1.8%	1.4%	8,233	6,573	25.3%	2.2%	1.7%	4,039	3,496	15.5%	2.2%	1.9%
	ドイツ	1,690	1,305	29.5%	1.1%	0.8%	5,344	4,193	27.5%	1.4%	1.1%	2,900	2,318	25.1%	1.6%	1.2%
	イタリア	1,474	1,171	25.9%	1.0%	0.7%	4,430	3,394	30.5%	1.2%	0.9%	2,306	1,734	33.0%	1.3%	0.9%
	オランダ	598	524	14.1%	0.4%	0.3%	1,839	1,563	17.7%	0.5%	0.4%	956	870	9.9%	0.5%	0.5%
	スペイン	2,181	1,727	26.3%	1.4%	1.0%	6,600	5,340	23.6%	1.8%	1.4%	3,339	2,755	21.2%	1.8%	1.5%
	スイス	735	582	26.3%	0.5%	0.4%	2,079	1,743	19.3%	0.6%	0.5%	1,051	885	18.8%	0.6%	0.5%
	スウェーデン	550	405	35.8%	0.4%	0.2%	1,428	1,096	30.3%	0.4%	0.3%	753	566	33.0%	0.4%	0.3%
	フィンランド	286	214	33.6%	0.2%	0.1%	869	841	3.3%	0.2%	0.2%	490	477	2.7%	0.3%	0.3%
	ロシア	715	496	44.2%	0.5%	0.3%	2,249	1,239	81.5%	0.6%	0.3%	1,139	659	72.8%	0.6%	0.4%
	その他	3,491	2,838	23.0%	2.3%	1.7%	12,235	8,730	40.1%	3.3%	2.3%	6,185	4,522	36.8%	3.4%	2.4%
ヨーロッパ小計	18,035	14,483	24.5%	11.9%	8.8%	55,251	42,488	30.0%	14.7%	11.1%	28,423	22,443	26.6%	15.6%	12.0%	
東アジア	中国	21,670	54,844	-60.5%	14.3%	33.1%	51,365	118,673	-56.7%	13.7%	31.0%	25,281	57,828	-56.3%	13.9%	30.8%
	台湾	28,558	20,836	37.1%	18.8%	12.6%	66,607	44,469	49.8%	17.7%	11.6%	30,688	21,088	45.5%	16.9%	11.2%
	香港	4,256	3,756	13.3%	2.8%	2.3%	10,139	8,569	18.3%	2.7%	2.2%	4,874	4,226	15.3%	2.7%	2.3%
	韓国	16,181	13,393	20.8%	10.6%	8.1%	32,567	26,763	21.7%	8.7%	7.0%	15,221	12,737	19.5%	8.4%	6.8%
東アジア小計	70,665	92,829	-23.9%	46.5%	56.1%	160,678	198,474	-19.0%	42.8%	51.9%	76,064	95,879	-20.7%	41.8%	51.1%	
東南アジア	フィリピン	842	806	4.5%	0.6%	0.5%	2,525	2,099	20.3%	0.7%	0.5%	1,124	978	14.9%	0.6%	0.5%
	ベトナム	785	360	118.1%	0.5%	0.2%	1,504	715	110.3%	0.4%	0.2%	707	335	111.0%	0.4%	0.2%
	タイ	2,514	2,527	-0.5%	1.7%	1.5%	5,172	5,185	-0.3%	1.4%	1.4%	2,514	2,540	-1.0%	1.4%	1.4%
	インドネシア	1,604	2,099	-23.6%	1.1%	1.3%	3,898	4,438	-12.2%	1.0%	1.2%	1,828	2,119	-13.7%	1.0%	1.1%
	マレーシア	2,885	2,814	2.5%	1.9%	1.7%	6,365	6,537	-2.6%	1.7%	1.7%	2,961	2,932	1.0%	1.6%	1.6%
	シンガポール	2,658	2,613	1.7%	1.7%	1.6%	7,189	7,120	1.0%	1.9%	1.9%	3,611	3,553	1.6%	2.0%	1.9%
	インド	1,210	754	60.5%	0.8%	0.5%	2,988	1,774	68.4%	0.8%	0.5%	1,480	1,016	45.7%	0.8%	0.5%
	その他	1,318	1,221	7.9%	0.9%	0.7%	2,682	2,344	14.4%	0.7%	0.6%	1,449	1,163	24.6%	0.8%	0.6%
東南アジア小計	13,816	13,194	4.7%	9.1%	8.0%	32,323	30,212	7.0%	8.6%	7.9%	15,674	14,636	7.1%	8.6%	7.8%	
中東	イスラエル	761	473	60.9%	0.5%	0.3%	2,486	1,358	83.1%	0.7%	0.4%	1,301	696	86.9%	0.7%	0.4%
	カタール	80	71	12.7%	0.1%	0.0%	239	102	134.3%	0.1%	0.0%	97	49	98.0%	0.1%	0.0%
	UAE	199	444	-55.2%	0.1%	0.3%	537	1,048	-48.8%	0.1%	0.3%	232	538	-56.9%	0.1%	0.3%
	サウジアラビア	106	107	-0.9%	0.1%	0.1%	368	304	21.1%	0.1%	0.1%	145	139	4.3%	0.1%	0.1%
	トルコ	302	283	6.7%	0.2%	0.2%	832	666	24.9%	0.2%	0.2%	432	391	10.5%	0.2%	0.2%
	その他	323	567	-43.0%	0.2%	0.3%	821	1,070	-23.3%	0.2%	0.3%	376	612	-38.6%	0.2%	0.3%
中東小計	1,771	1,945	-8.9%	1.2%	1.2%	5,283	4,548	16.2%	1.4%	1.2%	2,583	2,425	6.5%	1.4%	1.3%	
オセアニア	オーストラリア	9,037	8,267	9.3%	5.9%	5.0%	27,327	24,659	10.8%	7.3%	6.4%	13,448	12,240	9.9%	7.4%	6.5%
	ニュージーランド	541	476	13.7%	0.4%	0.3%	1,704	1,442	18.2%	0.5%	0.4%	847	793	6.8%	0.5%	0.4%
	その他	22	48	-54.2%	0.0%	0.0%	67	74	-9.5%	0.0%	0.0%	38	37	2.7%	0.0%	0.0%
	オセアニア小計	9,600	8,791	9.2%	6.3%	5.3%	29,098	26,175	11.2%	7.8%	6.8%	14,333	13,070	9.7%	7.9%	7.0%
アフリカ	122	117	4.3%	0.1%	0.1%	290	272	6.6%	0.1%	0.1%	152	152	0.0%	0.1%	0.1%	
海外その他	3,654	3,126	16.9%	2.4%	1.9%	6,078	6,588	-7.7%	1.6%	1.7%	3,019	3,605	-16.3%	1.7%	1.9%	
外国人合計	151,975	165,471	-8.2%			375,306	382,657	-1.9%			181,761	187,653	-3.1%			
日本人合計	228,152	197,545	15.5%			330,761	292,463	13.1%			195,406	175,594	11.3%			
合計	380,127	363,016	4.7%			706,067	675,120	4.6%			377,167	363,247	3.8%			

	2026	2025	伸率・前年同月差
販売可能客室数	511,612室	512,882室	-0.2%
稼働客室数	377,167室	363,247室	3.8%
稼働率	73.7%	70.8%	2.9ポイント増
外国人比率 (延べ人数ベース)	53.2%	56.7%	3.5ポイント減
外国人比率 (延べ部屋数ベース)	48.2%	51.7%	3.5ポイント減

(注)実人数もしくは延べ人数の集計がない施設の数値については、回答のあった施設の平均値(国・地域別)をもとに算出。小数点第一位未満を四捨五入しているため、合計と一致しない場合がある。

(1)調査時期:2026年2月1日~2026年2月28日

(2)対象施設数:114ホテル(18,467室)

宿泊状況調査結果詳細 (2026年1月～2月)

(公社)京都市観光協会
(公財)京都文化交流コンベンションビューロー

国・地域		2026年(1月～2月)														
		実人数					延べ人数					延べ部屋数				
		2026	2025	伸率	2026 構成比	2025 構成比	2026	2025	伸率	2026 構成比	2025 構成比	2026	2025	伸率	2026 構成比	2025 構成比
北米	アメリカ	51,992	44,832	16.0%	17.1%	12.7%	127,754	113,384	12.7%	16.9%	13.6%	61,040	53,886	13.3%	16.8%	13.5%
	カナダ	6,187	5,966	3.7%	2.0%	1.7%	17,330	16,631	4.2%	2.3%	2.0%	8,357	7,489	11.6%	2.3%	1.9%
	北米小計	58,179	50,798	14.5%	19.1%	14.4%	145,084	130,015	11.6%	19.2%	15.7%	69,397	61,375	13.1%	19.1%	15.3%
中南米	メキシコ	4,507	2,617	72.2%	1.5%	0.7%	12,945	7,564	71.1%	1.7%	0.9%	5,984	3,438	74.1%	1.6%	0.9%
	ブラジル	5,189	2,582	101.0%	1.7%	0.7%	16,756	7,794	115.0%	2.2%	0.9%	6,995	3,247	115.4%	1.9%	0.8%
	その他	3,561	2,359	51.0%	1.2%	0.7%	9,264	6,011	54.1%	1.2%	0.7%	4,596	3,004	53.0%	1.3%	0.7%
	南米小計	13,257	7,558	75.4%	4.4%	2.1%	38,965	21,369	82.3%	5.2%	2.6%	17,575	9,689	81.4%	4.8%	2.4%
ヨーロッパ	イギリス	6,662	5,317	25.3%	2.2%	1.5%	18,533	14,284	29.7%	2.5%	1.7%	9,596	7,666	25.2%	2.6%	1.9%
	フランス	4,512	3,627	24.4%	1.5%	1.0%	13,591	10,498	29.5%	1.8%	1.3%	6,935	5,535	25.3%	1.9%	1.4%
	ドイツ	3,000	2,254	33.1%	1.0%	0.6%	9,846	7,040	39.9%	1.3%	0.8%	5,227	3,968	31.7%	1.4%	1.0%
	イタリア	3,830	2,711	41.3%	1.3%	0.8%	12,587	8,585	46.6%	1.7%	1.0%	6,296	4,365	44.2%	1.7%	1.1%
	オランダ	1,166	921	26.6%	0.4%	0.3%	3,622	2,749	31.8%	0.5%	0.3%	1,869	1,497	24.8%	0.5%	0.4%
	スペイン	4,204	3,158	33.1%	1.4%	0.9%	13,129	9,593	36.9%	1.7%	1.2%	6,556	4,916	33.4%	1.8%	1.2%
	スイス	1,183	1,131	4.6%	0.4%	0.3%	3,430	3,499	-2.0%	0.5%	0.4%	1,780	1,879	-5.3%	0.5%	0.5%
	スウェーデン	942	671	40.4%	0.3%	0.2%	2,879	1,880	53.1%	0.4%	0.2%	1,409	975	44.5%	0.4%	0.2%
	フィンランド	422	347	21.6%	0.1%	0.1%	1,292	1,297	-0.4%	0.2%	0.2%	725	733	-1.1%	0.2%	0.2%
	ロシア	1,651	867	90.4%	0.5%	0.2%	4,986	2,269	119.7%	0.7%	0.3%	2,488	1,158	114.9%	0.7%	0.3%
	その他	6,410	5,170	24.0%	2.1%	1.5%	21,138	15,450	36.8%	2.8%	1.9%	10,683	8,066	32.4%	2.9%	2.0%
ヨーロッパ小計	33,982	26,174	29.8%	11.2%	7.4%	105,033	77,144	36.2%	13.9%	9.3%	53,564	40,758	31.4%	14.7%	10.2%	
東アジア	中国	37,264	122,340	-69.5%	12.3%	34.6%	87,058	264,218	-67.1%	11.5%	31.8%	44,131	128,000	-65.5%	12.1%	32.0%
	台湾	52,822	44,991	17.4%	17.4%	12.7%	121,044	98,817	22.5%	16.1%	11.9%	56,853	46,678	21.8%	15.6%	11.7%
	香港	7,864	9,171	-14.3%	2.6%	2.6%	18,429	21,324	-13.6%	2.4%	2.6%	9,145	10,372	-11.8%	2.5%	2.6%
	韓国	34,171	29,781	14.7%	11.2%	8.4%	66,697	59,616	11.9%	8.8%	7.2%	31,018	27,907	11.1%	8.5%	7.0%
	東アジア小計	132,121	206,283	-36.0%	43.5%	58.4%	293,228	443,975	-34.0%	38.9%	53.4%	141,147	212,957	-33.7%	38.8%	53.2%
東南アジア	フィリピン	1,868	1,809	3.3%	0.6%	0.5%	5,396	4,747	13.7%	0.7%	0.6%	2,463	2,235	10.2%	0.7%	0.6%
	ベトナム	1,216	859	41.6%	0.4%	0.2%	2,240	1,687	32.8%	0.3%	0.2%	1,095	830	31.9%	0.3%	0.2%
	タイ	4,879	4,523	7.9%	1.6%	1.3%	9,850	9,194	7.1%	1.3%	1.1%	4,781	4,448	7.5%	1.3%	1.1%
	インドネシア	4,807	5,334	-9.9%	1.6%	1.5%	11,273	11,556	-2.4%	1.5%	1.4%	5,140	5,338	-3.7%	1.4%	1.3%
	マレーシア	6,020	5,789	4.0%	2.0%	1.6%	14,087	13,099	7.5%	1.9%	1.6%	6,576	5,886	11.7%	1.8%	1.5%
	シンガポール	5,416	6,156	-12.0%	1.8%	1.7%	15,054	16,855	-10.7%	2.0%	2.0%	7,696	8,139	-5.4%	2.1%	2.0%
	インド	2,481	1,455	70.5%	0.8%	0.4%	6,115	3,621	68.9%	0.8%	0.4%	3,077	1,905	61.5%	0.8%	0.5%
	その他	2,845	2,830	0.5%	0.9%	0.8%	5,334	5,155	3.5%	0.7%	0.6%	2,793	2,550	9.5%	0.8%	0.6%
	東南アジア小計	29,532	28,755	2.7%	9.7%	8.1%	69,349	65,914	5.2%	9.2%	7.9%	33,621	31,331	7.3%	9.2%	7.8%
中東	イスラエル	1,316	861	52.8%	0.4%	0.2%	4,363	2,484	75.6%	0.6%	0.3%	2,269	1,255	80.8%	0.6%	0.3%
	カタール	148	115	28.7%	0.0%	0.0%	413	173	138.7%	0.1%	0.0%	173	84	106.0%	0.0%	0.0%
	UAE	533	793	-32.8%	0.2%	0.2%	1,471	1,893	-22.3%	0.2%	0.2%	667	949	-29.7%	0.2%	0.2%
	サウジアラビア	309	226	36.7%	0.1%	0.1%	994	632	57.3%	0.1%	0.1%	458	299	53.2%	0.1%	0.1%
	トルコ	1,055	619	70.4%	0.3%	0.2%	2,663	1,363	95.4%	0.4%	0.2%	1,347	744	81.0%	0.4%	0.2%
	その他	695	980	-29.1%	0.2%	0.3%	1,994	2,165	-7.9%	0.3%	0.3%	989	1,244	-20.5%	0.3%	0.3%
	中東小計	4,056	3,594	12.9%	1.3%	1.0%	11,898	8,710	36.6%	1.6%	1.0%	5,903	4,575	29.0%	1.6%	1.1%
オセアニア	オーストラリア	24,334	21,804	11.6%	8.0%	6.2%	72,825	63,817	14.1%	9.7%	7.7%	33,906	29,682	14.2%	9.3%	7.4%
	ニュージーランド	1,660	1,574	5.5%	0.5%	0.4%	4,814	4,695	2.5%	0.6%	0.6%	2,282	2,264	0.8%	0.6%	0.6%
	その他	97	96	1.0%	0.0%	0.0%	142	160	-11.3%	0.0%	0.0%	81	83	-2.4%	0.0%	0.0%
	オセアニア小計	26,091	23,474	11.1%	8.6%	6.6%	77,781	68,672	13.3%	10.3%	8.3%	36,269	32,029	13.2%	10.0%	8.0%
アフリカ	275	250	10.0%	0.1%	0.1%	772	668	15.6%	0.1%	0.1%	407	360	13.1%	0.1%	0.1%	
海外その他	6,381	6,442	-0.9%	2.1%	1.8%	11,733	14,288	-17.9%	1.6%	1.7%	6,004	7,501	-20.0%	1.6%	1.9%	
外国人合計	303,874	353,328	-14.0%			753,843	830,755	-9.3%			363,887	400,575	-9.2%			
日本人合計	450,350	391,850	14.9%			655,818	583,717	12.4%			387,185	353,348	9.6%			
合計	754,224	745,178	1.2%			1,409,661	1,414,472	-0.3%			751,072	753,923	-0.4%			

	2026	2025	伸率・前年同月差
販売可能客室数	1,080,337室	1,086,929室	-0.6%
稼働客室数	751,072室	753,923室	-0.4%
稼働率	69.5%	69.4%	0.1ポイント増
外国人比率 (延べ人数ベース)	53.5%	58.7%	5.2ポイント減
外国人比率 (延べ部屋数ベース)	48.4%	53.1%	4.7ポイント減

(注)実人数もしくは延べ人数の集計がない施設の数値については、回答のあった施設の平均値(国・地域別)をもとに算出。

(1)調査時期:2026年1月1日～2月28日
(2)回答施設数:【2025】1月(114ホテル、18,644室)、2月(114ホテル、18,467室)